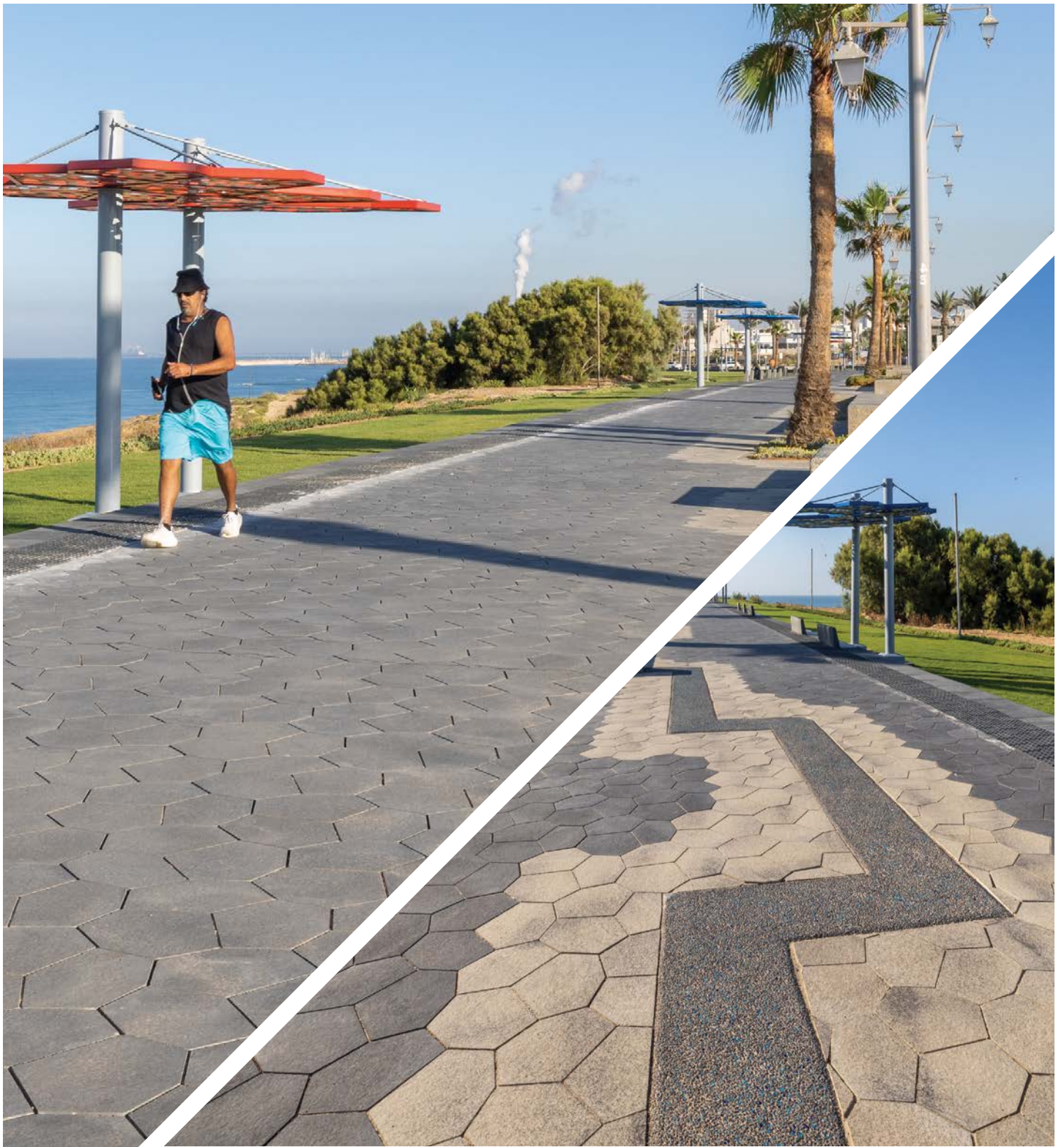


# אדריכלות נוף

ביטאון האיגוד הישראלי של אדריכלי נוף

87 <sup>06</sup>/<sub>23</sub>

נוף באשקלון



## ריצוף אבן פוליגונלית בגימור מסדרת אומבריאנו

גימור חדשני דמוי אבן טבעית בעל הגנה  $360^{\circ}$  לתחזוקה קלה.  
טיילת רפאל איתן אשקלון  
מקום+ אדריכלות נוף ותכנון עירוני

**UMBRIANO®**



## גלוי מקום או מקום גלוי | פרופ' אבי ששון וגד סובול

העיר אשקלון נתייחדה במגוון נופי: חוף ים, מצוק כורכר, חוליות, ואתרים ארכיאולוגיים והיסטוריים רבים. לכל אלה נוספו סיפורי הראשונים שבנו את העיר ופיתחו אותה עד להיותה עיר ואם בישראל - סיפורי המעברות, סיפורי ראשית החינוך, התעשייה והמלאכה, הבריאות, המלונאות והתחבורה. מה מכל זה גלוי וחשוף לעיניהם ונפשם של בני העיר, יצירי מערכת החינוך המקומית? חמש שכונות העיר (מגדל, אפרידר, גבעת ציון, שמשון וברנע) נבנו בהדרגה, ולכל שכונה ייחוד משלה, בבתיה, בנינותיה ובעיקר באוכלוסייתה המגוונת, אותו ניתן לתאר בתמונה, בסיפור או אפילו בשיר. זה מה שעשו תלמידי בית הספר המקיף ה' - "דרכא" לפני מספר שנים.

בהדרכת שלושת המורות לאמנות: ורד אלמוג, מלי ממן ואילה מצגר, נחשפו תלמידי המגמה לאמנות בבית-הספר לנופי העיר ואתריה ההיסטוריים. לאחר שלמדו את תולדות השכונות הם סיירו בליווי הכותבים בעיר, התרשמו מיופים של הבתים והגינות והאתרים ההיסטוריים החבויים בשכונה. הם רשמו וצילמו את מה שראו עיניהם ובכיתות העלו זאת גם על המחשב ועיצבו גלויות דואר צבעונית המאפיינת אותה.

התלמידים שנחשפים לעברה המפואר של העיר, באמצעות פעילות שימור, בהאזנה ותיעוד סיפורם של האישים שעיצבו את העיר ובין אם נחשפים לעיניהם נופיה העירוניים ומרחבי הטבע הייחודיים של העיר, שותפים בתהליכי שימור המורשת. מטבע הדברים, הנערים והנערות חושפים את התרשמויותיהם בפני הוריהם ומעגל התושבים הנחשפים ליופייה ולמורשתה של העיר מתרחב והולך.

## כתבות

**לברוא את מגדל מחדש**  
 ראיון עם אדר' נוף חוי ליבנה, עמ' 38

**נוף מולדתם - שיחזור נוף היסטורי על-ידי בני נוער בגן לאומי אשקלון**  
 פרופ' אבי ששון וגד סובול, עמ' 43

**מכתב למערכת:**  
**"אדריכלי נוף כ"מותג" מוכר ומושך"**  
 אדר' נוף רות מעוז, עמ' 48

**באיגוד: קול קורא להצעת סיורים וסדנאות לכנס האיגוד ה-20, עמ' 50**

**סי פארק**  
 אדר' אודי כסיף, עמ' 15

**תל אשקלון - מפארק עירוני לגן לאומי**  
 אדר' נוף ורדית צורנמל, עמ' 21

**על קצה המצוק**  
 אדר' נוף ומתכנן ערים דניאל גיפש, עמ' 28

**משהו חדש בעיר**  
**אקו ספורט ועיר היין - פארקים עירוניים בעיר אשקלון**  
 אדר' נוף ברברה אהרונסון ואדר' איילת ליכט, עמ' 33

**נוף באשקלון - בין חלום להגשמה**  
 אדר' נוף ד"ר מיכל ביטון, עמ' 5

**נוף אשקלוני בחזית העיצוב העירוני**  
 אדר' ענבל מניסטרסקי, עמ' 6

**מצפור ברנע - מתקן לטיהור שפכים כחלק אינטגרלי מהפיתוח הנופי ברצועת החוף**  
 אדר' ענבל מניסטרסקי ואיריס לוי, עמ' 8

**פיתוח נוף כממריץ לשינוי חזות העיר**  
**שלוש טיילות, פיאצה אחת ורחבת יד לבנים**  
 אדר' נוף ד"ר בני שדמי, עמ' 10

עריכה לשונית: עופר אדר  
 עריכה גראפית: סטודיו ליאת אפל  
 הפקה והוצאה לאור: נובל גרין בע"מ  
 טל: 03-5467485, נייד: 052-2451092  
 nurit-l@zahav.net.il

יושב ראש האיגוד: איזי בלנק  
 igudnof@gmail.com  
 אתר איגוד אדריכלי הנוף:  
**www.land-arch.org.il**  
 עורכת: ד"ר מיכל ביטון  
**ad.nof.magazine@gmail.com**  
 עורך אורח: פרופ' אבי ששון

מערכת מייצעת: פרופ' טל אלון מוזס,  
 ליטל פרידלר, טלי מרק, תמר פוספלד דראל,  
 ד"ר גלעד רוני, זהר ארני

## אדריכלות נוף

ביטאון האיגוד הישראלי של אדריכלי נוף  
**שער:** פארק אקוספורט בתהליך הביצוע,  
 אביב 2023  
**צילום:** אדי ישראל - אוצר רגעים



האיגוד הישראלי של אדריכלי נוף (איא"נ)  
 מסונן לפדרציה בין-לאומית של אדריכלי נוף

המודעות על גל אחריות המפרסמים בלבד.  
 המאמרים בעיתון זה הם על אחריות כותביהם בלבד ומביעים את  
 דעתם ולא את השקפת המערכת. המערכת אינה אחראית להם.



ריצוף אורגון סידרת שיפון 12/40/7 גוון בג'

אורגון בג' ירוק 	אורגון בג' צהוב 
אורגון אפור מסיבה 	אורגון בג' שחור 
אורגון שחור כתום 	אורגון שחור כחול 
אורגון אפור שחור 	אורגון קוקטייל שחור 

מוצר חדש  
מבית  
רדמיקס

# אבן אורגון

גימור חדשני במראה טבעי וצבעוני  
המכבד את הסביבה

בונים אגיד ירוק





סמל העיר אשקלון - מקור: אתר עיריית אשקלון

# נוף באשקלון בין חלום להגשמה

עיר ליד חופים שוכנת,  
מעליה אור יקר.  
אבנה היא וקורת,  
ופניה לאוהב.  
את זוכתי, התפארת,  
את יודעתי: בא היא.  
להדביר שמה סוררת,  
אלכבוש נופים עד תום.

כבר הזמנת ועוד תהומות,  
הדרכים אנה העיר,  
ובלילה עוד תהומות  
ארוכות של צי אדיר.  
ואניך ישלתי בך,  
יעלו נפשך שומא,  
ובניך יולדו בך  
יקראוך עיר ואם.

מתוך השיר: "אשקלון", יחיאל מוהר, 1952

**אדריכלית נוף ורדית צורנמל** מציגה את מיזם חידוש הגן הלאומי אשקלון שהיה כרוך בשינוי תפישתי של האתר, מפארק עירוני לגן לאומי המעצים את השרידים הארכיאולוגיים והשתלבותם בנוף הטבעי.

**אדריכל הנוף דניאל גיפס** משתף בתובנות מחקר אודות המצוק החופי באשקלון והסכנות האורבות לו ומציע כלים לניהול ותכנון נופי בסביבת המצוק. **אדריכלית הנוף ברברה אהרונוסון ואדריכלית איילת ליכט** משתפות בשני פרויקטים: פארק היין בצפון העיר ופארק אגמים בדרומה. בבסיסם של שני הפארקים הנרחבים עומדים מרכיבי טבע ומורשת היחודיים להם - בריכות חורף בדרום, וחקלאות קדומה בצפון.

בראיון העורכת עם **אדריכלית הנוף חוי ליבנה**, מספרת ליבנה על הכנת הנספח הנופי לתכנית המתאר של מגדל - הגרעין הקדום של אשקלון. התובנות הנופיות: התאמה טופוגרפית, ניהול נגר, הליכתיות ועוגני נוף ומורשת השפיעו משמעותית על תכנון השכונה.

מאמרם של **פרופ' אבי ששון ופרופ' גד סובול** מציגים את ההיסטוריה הנופית והחקלאית של העיר ומספרים על המיזם הייחודי 'חלקה היסטורית' בשיתוף האקדמיה ובתי ספר באשקלון אשר שיחזרו בגן לאומי תל אשקלון, חלקות של גידולים חקלאיים אשקלוניים יחד עם מערכת השקיה קדומה.

במדור החדש: מכתבים למערכת, **אדריכלית הנוף רות מעוז** משתפת את שעל ליבה בנושא ההכרה וההוקרה הראויה לאדריכלי הנוף, אשר לא באה לביטוי הולם במרחב.

במדור באיגוד מפורסם קול קורא להצעת סיורים וסדנאות לכנס האיגוד ה-20 שיתקיים בין התאריכים 26-27 לאוקטובר.

תודות מיוחדות ל**פרופ' אבי ששון**, ראש החוג ללימודי ארץ ישראל במכללה האקדמית באשקלון, וחוקר תולדות אשקלון וסביבותיה, אשר שימש כעורך אורח בגיליון זה.

## מקורות

רות קרק, הוליווד באשקלון - תוכנית לבניית עיר סרטים ותיירות בברנע, בתוך: ששון א' 2002, עורך, אשקלון, כלת הדרום, המכללה האקדמית באשקלון, עמ' 263-278.

המועצה לשימור אתרי מורשת בישראל, אשקלון-שכונות אפריר וברנע, 1.1.2018.

אבי ששון, עיר מחפשת זהות, שימור המורשת הערבית בעיר יהודית - אשקלון כמשל, הכנס הארצי ה-2 לשימור מורשת התרבות 2014.

קריאה מהנה  
מיכל ביטון

העירייה. נראה כי העיר השתתה בגיוס ערכי הנוף והמורשת הטמונים בה ליצירת מרחבים ציבוריים מזמינים, רציפים ומיטיבים. אולם בעשור האחרון ניכרת התעוררות משמעותית בפיתוחה הנופי של העיר, כפי שמיד ניוכח מן הפרויקטים המוצגים בגיליון הנוכחי.

אותם אתגרים של גישור בין פערים שנכחו עם הקמת העיר העברית, עודם נוכחים גם כיום, ועמם מתמודדים אדריכלי הנוף והאדריכלים שעבודותיהם מוצגות כאן.

**אדריכלית העיר ענבל מניסטרסקי** מציגה התבוננות היקפית נופית על העיר הכוללת חיזוק מערכת הציורים והשטחים הירוקים, פיתוח אזורים חדשים, שימור ושיקום משאביה הנופיים הקיימים.

**אדריכלית העיר ענבל מניסטרסקי ומנהלת מחלקת אדריכלות נוף איריס לוי**, משתפות על פרויקט מצפור ברנע אשר נבנה מעל התחנה לטיהור שפכים בשכונת ברנע.

**אדריכל הנוף ד"ר בני שדמי** מציג מקבץ פרויקטים הכוללים טיילות לאורך החוף, וכיכרות ברחבי העיר המהווים נדבך חשוב ביצירת רצף שטחים וצירים ירוקים.

**אדריכל אודי כסיף** מציג את מיזם "סי פארק" - פארק חופי, השואב השראתו מתצורות הנוף החוליות והצמחייה החופית הטבעית ומייצר טבע חדש המאפשר מגוון פעילויות נופש וספורט.



צבי הרמן סגל, חבר מועצת המדינה הזמנית, יזם בניית עיר סרטים ותיירות לחופה של אשקלון כבר בשנת 1949. בחזונו המבוסס על תובנות סביבתיות הוא בחר בתעשיית הסרטים כתעשייה לא מזהמת המתאימה למדינה מעוטת מרחבים וחומרי גלם, וכלל תכנון נופי מוקפד הכולל שדרות עצים נרחבות וחגורת ירק המחברת בין השכונה לחוף אשקלון. סגל דחף למימוש חלומו עד מותו ב-1965. תכניתו נכשלה ועל השטח הוקמה שכונת ברנע הנושאת את שם חברת הסרטים.

# נוף אשקלוני בחזית העיצוב העירוני

ענבל מניסטרסקי אדריכלית העיר אשקלון

## צירים מצפון לדרום:

1. ציר היסטורי מרכזי על בסיס רחוב יצחק רבין, עובר בין שני רכסי כורכר. לאורכו נותרו ריכוזים גדולים של עצי שקמים עתיקים, המעידים על הדרך ההיסטורית שעלתה ממצרים לסוריה. ציר זה זוהה כבר לפני שנים כ'דרך השקמים' וקרוי קיימת לישראל כבר הכינה פרוגרמה כללית לשימור, טיפוח ופיתוח ציר זה מאזור יד מרדכי ועד לאשדוד. על הציר הזה נקבעו שני

ביטוי גם בנספח הנופי של תוכנית המתאר (בהכנת משרד ברוידא מעוז).

צירים ממזרח למערב המחברים בין העיר לים: ציר בן גוריון מהכניסה לעיר מכביש 4 אשר עתיד להפוך לנת"צ ולהוות ציר מוטה הליכה שעליו גם נשענים מיזמים נוספים של התחדשות עירונית. ציר אלי כהן המחבר את שכונת מגדל ההיסטורית, ויכלול שימושים מעורבים, ובעתיד אמור לעבור התפתחות לטובת הליכתיות.

▼ טיילת בר כוכבא. צילום: אדי ישראל - אוצר רגעים



▼ גן לאומי תל אשקלון. צילום: אדי ישראל - אוצר רגעים



העיר אשקלון השוכנת לחופו של הים התיכון, הינה בעלת היסטוריה של יותר מ-4000 שנה ונמנית עם הערים העתיקות ביותר בארץ ישראל. חופה של העיר אשקלון הינו מהחופים הארוכים והיפים בארץ.

העיר אשקלון התפתחה במשך השנים כעיר מרכזית בקצה המערבי של חבל לכיש, המפריד בין הנגב והשפלה. לכל אורכה של העיר עוברת דרך הים (ויה מאריס) אשר שימשה במשך השנים למעבר של סחורות בין הים ליבשה.

העיר משתרעת על שטח של כ-48,000 דונם ומונה כ-165,000 תושבים. העיר צפויה להכפיל את אוכלוסייתה בשנים הקרובות, בין היתר בשל הסכם הגג שנחתם ב-2015 אשר במסגרתו נבנות כיום בעיר כ-12 אלף יח"ד חדשות. במסגרת ההסכם תוכננו ומבוצעים כיום מספר פארקים: אקו ספורט - בשכונת אגמים בדרום העיר, פארק עיר היין - בשכונת עיר היין, סי פארק ופארק טרסות בר כוכבא - באזור החוף. כמו כן מקודמים מיזמים של שיקום סביבתי כגון: שיקום נחל חממה באזור פארק עיר היין ופינוי אתר הפסולת באזור שכונת הבלוט (בצפון-מערב העיר, מצפון לשכונת ברנע). ההסכם כולל גם מיזמים של תשתיות תחבורה וביניהם סלילת נת"צים ושבילי אופניים, והקמת שתי תחנות רכבת נוספות בעיר. מיזמים אלה ואחרים משפיעים גם על התפתחות הרחובות וחזותם הנופית.

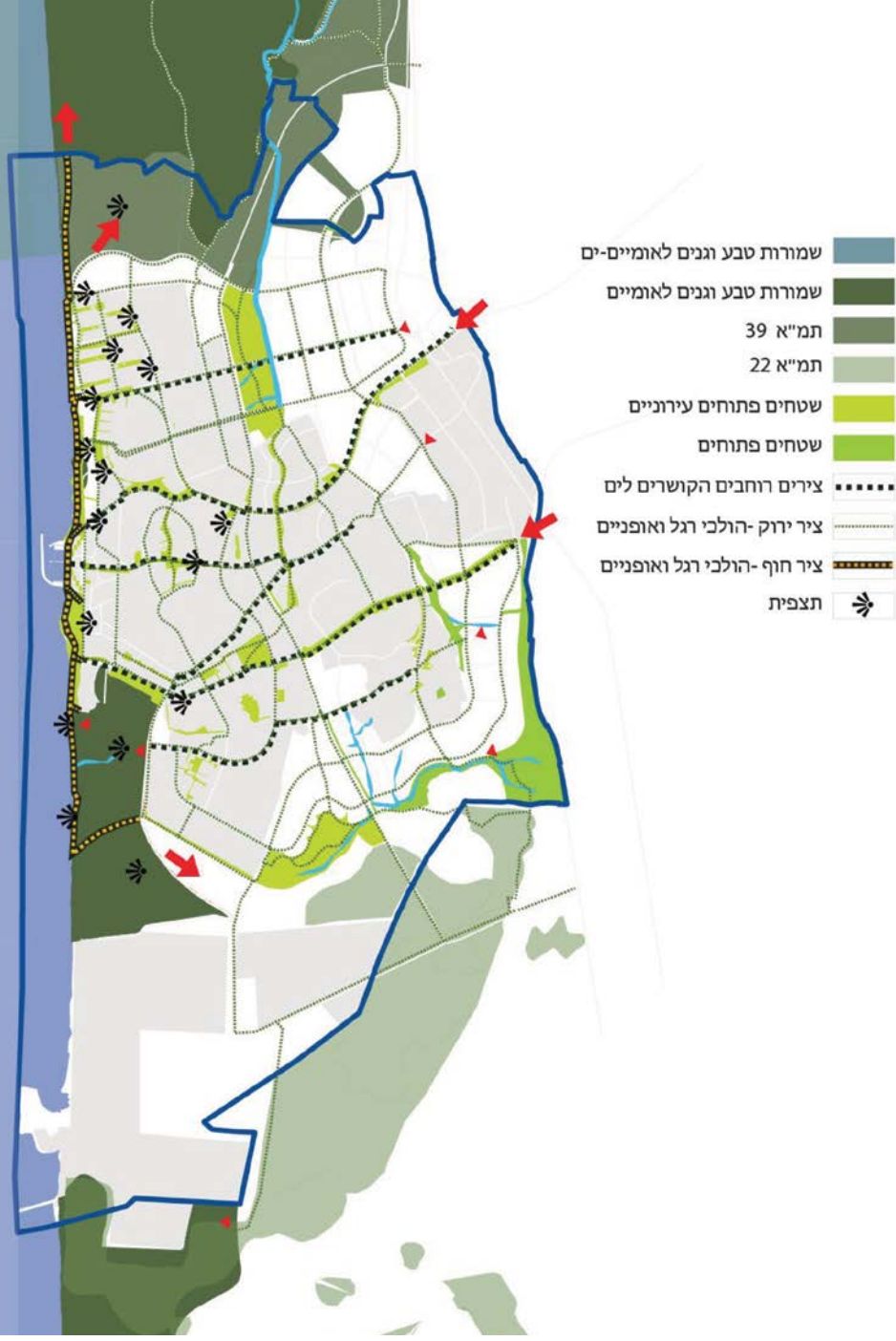
בפיתוח הנופי המואץ של העיר ובאתגרי גישור הפיתוח בין הקיים לחדש, ישנם גורמי מקצוע רבים הנוטלים חלק אינטנסיבי בהחלטות ובביצוען, בהם אגף תכנון, אגף גנים ונוף ואגף שפ"ע. שיתוף הפעולה בין הגופים השונים בהם גם החברה הכלכלית מאפשר יישום מהיר ואיכותי של השטחים הפתוחים בעיר.

שיתוף פעולה זה מוביל על ידי ראש העיר, מר תומר גלאם, השם דגש על חשיבות השטחים הפתוחים עבור תושבי העיר מחד, ובחשיבות התפתחות העיר כעיר תיירותית ברמה הארצית מאידך.

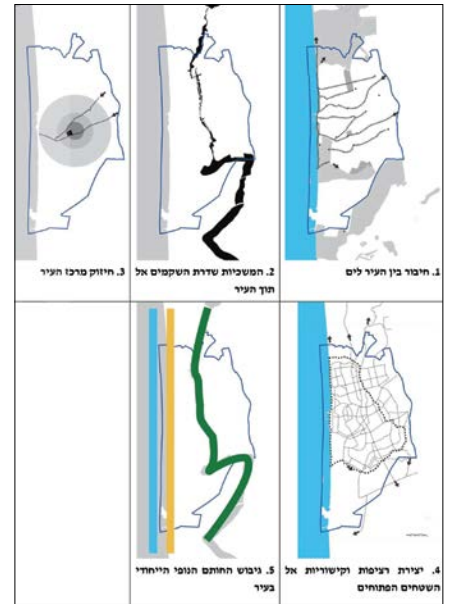
כאדריכלית העיר וכמנהלת אגף תכנון, יחד עם מהנדסת העיר ויקטוריה ברנבל ישנו דגש על היבטים רבים בפיתוח הסביבתי, בהם היבטים הבאים:

## חיזוק מערכת השטחים והצירים הירוקים בעיר

תוכנית המתאר המתוכננת של העיר (בהכנת משרד מן-שנער) מבקשת לאגד את הבסיס הקדום של העיר עם ההתפתחות האינטנסיבית שלה, באמצעות זיהוי צירי רוחב ואורך המייצרים קישוריות ורצף שטחים פתוחים. תכנון זה בא לידי



▲ תכנית מתאר, נספח נופי, ברויזא מעוז אדריכלות נוף. צירי רוחב לים המתחברים לציר חוף אורכי



פארקים אינטנסיביים: עיר היין ופארק האגמים. הם מהותיים כמחברים בין העיר הישנה, וגם כמוקדים אטרקטיביים על הציר. 2. ציר החוף - לאשקלון רצועת החוף הארוכה ביותר בארץ הנמשכת לאורך של 13 ק"מ. הציר עובר פיתוח אינטנסיבי נרחב הכולל פיתוח של טיילות וכיכרות (פיתוח המצוק, סי פארק, תצפית ברנע ועוד). לאורך השנים בוצעו מספר פעולות נקודתיות בשיתוף עם רשות העתיקות, לתצוגות ארכיאולוגיות ושימור ארכיאולוגי, היוצרות יחדיו טיילת ייחודית מאוד. בנקודה הצפונית, בכיכר קדש (מפגש רחוב יקותיאל אדם), הוקמה תצוגה מיוחדת של פריטים ארכיאולוגיים שונים (פריטי שיש מיובאים, סרקופגים, עוגני אבן, שיחזור סירה ועוד) המבטאים את זיקתה של העיר לים. מול מלון הרלינגטון (לשעבר הולדי אינ) שומרה רצפת פסיפס של כנסייה מהתקופה הביזנטית ולידה הוקמה תצוגה ארכיאולוגית עשירה של מלאכות ומתקנים חקלאיים. בסמוך למלון משומר אתר שייח' עוואד מהתקופה הממלוכית והעות'מאנית, ומתוכננת בו תצוגה ארכיאולוגית נוספת. שימור המבטים לים מהווה עיקרון מפתח ובא לביטוי גם במיזמים של התחדשות עירונית.

**שימור**

תחום נוסף אשר זוכה להשקעה רבה הינו השימור בהובלת מיירי אלטייט מחזיקת תיק הנדסה בעירייה, והוא כולל שיתוף פעולה עם רשות העתיקות והמועצה לשימור אתרים, וכן עם המחלקה ללימודי ארץ ישראל במכללת אשקלון בהובלת פרופ' אבי ששון. במסגרת זו גובשה והוסדרה פעילות ועדת שימור, שלצידה פועלת קבוצה מכובדת של נאמני שימור המעורבים ומלווים מיזמי מורשת מגוונים במסגרת מערכת החינוך

**התכתחות השכונות החדשות**  
 עם הקמתן של השכונות החדשות - אגמים, עיר היין ועיר ימים - פועלים בעירייה בקדחתנות לפיתוח שטחים פתוחים ומתחמי בילוי ופנאי בשכונות אלו ובסמוך אליהן. הפיתוח המואץ בא לידי ביטוי גם במתחמי תעסוקה, מסחר חינוך וספורט המיועדים לרווחת התושבים. בעיריית אשקלון מאמינים כי שני הפארקים המתוכננים בשכונות האגמים ועיר ימים צפויים להוות מוקד בילוי ופנאי לא רק עבור תושבי העיר, אלא גם ברמה הארצית. מכלול התכניות והמיזמים ומורכבותם בעיר אשקלון, מעיד על החשיבות הרבה שמעניקה העיר לפיתוח השטחים הציבוריים, יצירת ריאות ירוקות ומרחבים עבור תושבי העיר ועבור התיירים הפוקדים אותה.

הפורמאלי ומיזם 'אמץ אתר' בשיתוף עם המועצה לשימור (ראו מאמרו של פרופ' ששון בגליון זה). אשקלון זכתה במספר קולות קוראים בתחום זה והיא נערכת לביצועם מול משרד המורשת.

**התמודדות עם שינויי אקלים**

אחד הנושאים בהם התייחדה אשקלון לאורך השנים מבחינת הפיתוח הנופי הוא נטיעת עצים לאורך הרחובות, הן כחלק מפיתוח הניו והן להצללה. בשנים האחרונות לצד פיתוח שוטף אינטנסיבי מושם דגש רב על הצללות ונטיעת עצי רחוב. במיזמים של התחדשות עירונית זרימת הרוחות מושפעת מן השינויים במסת הבנייה. אשקלון יושבת כ-50 מטר מעל פני הים, ולפיכך נהנית ממשטר רוחות טבעי. בהתחדשות העירונית מושם דגש על שמירת ממשטר רוחות זה.

אדריכלית ענבל מניסטרסקי, סיימה את לימודי האדריכלות ב-2006, באוניברסיטת אריאל. עובדת בתחום האדריכלות כ-20 שנה, במגוון תפקידים שונים, בהם גם משרדי נוף פריטיים. ב-12 שנים האחרונות עבדה ברשויות מקומיות ובחמישה חודשים האחרונים כאדריכלית העיר אשקלון.

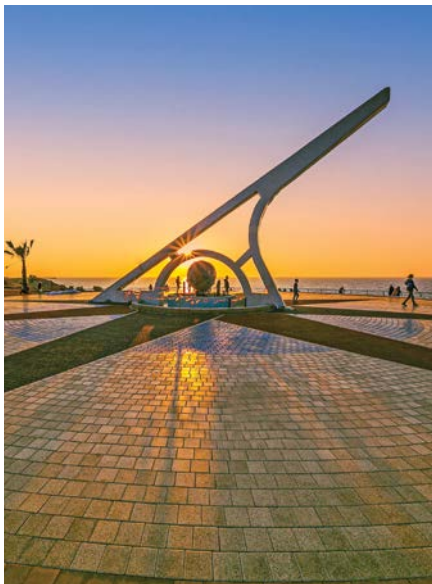
# מצפור ברנע

## מתקן לטיהור שפכים כחלק אינטגרלי מהפיתוח הנופי ברצועת החוף

ענבל מניסטרסקי אדריכלית העיר אשקלון; איריס לוי מנהלת מחלקת אדריכלות נוף עיריית אשקלון

על ידי לב אברמזון האמן יוצר הגלובוס, אשר תכנן את מרבית הפסלים בכיכרות העיר השונות. החומר ממנו יצר את הכדור הינו יציקת אלומיניום מחומר שבונים צוללות. מכיוון שהחומר צריך לעמוד בתנאי הטבע של חוף ים ומגבלות המקום. מפני רוחות עזות הסוחפות חולות ועפר. ריצוף הרצפה, שילוב המספרים הרומים של השעון נעשו מאבנים צבעוניות.

▼ צילום: אדי ישראל - אוצר רגעים



הרעיון היה תצפית מהים לעבר אשקלון שישתלב עם טיילת. מעבר שיטתיר וישרת את צוות התפעול שנכנס למקום למטה ופנימה. לצוות ולמשאיות התפעול. בקומה התחתונה ישנה הכניסה המוסתרת, חדר חשמל וכלים תפעוליים שונים. כמוכן גם מענה לוויסות ריחות - האוורור.

המצפור עוצב בהשראת הרעיון של אונייה הנכנסת לנמל. משם התפתח הנרטיב והשפה העיצובית של כיכר המצפור בה נקבע שעון שמש המנצל את השקיעות המרהיבות באתר.

סביב הכיכר תוכנן אמפי עם מושבים וספסלי ישיבה בודדים. ההצללה בכיכר שואבת השראה ממפרשי האנייה.

### שעון השמש

אלמנט מרכזי במצפור הינו שעון השמש שלמעשה נקרא גנומון.

גנומון - מקל הבטון המורם לגובה המטיל את הצל בשעון השמש. תכנון שעון השמש, נעשה בהתייעצות עם פרופסור מומחה שערך עבורנו חישובים ושרטוטים.

למרות הקשיים והמגבלות התקציביות, המקום הפך לאייקון בשעות היום והערב. האורות המעטרים את הכיכר משווים למקום מראה של מערכת שמש. כדור הגלובוס מואר כראי, דרכו משתקפים מפלי המים ודמויות העוברים ושבים. הספוטים על הרצפה מדומים לכוכבים בשמים. מבנה פסל הגלובוס הממוקם במצפור, תוכנן ובוצע

התחנה לטיהור שפכים בשכונת ברנע באשקלון, הוקמה כדי לתת מענה לשפכי החלק המערבי של שכונת ברנע.

אשקלון בנויה משני רכסים - מערבי ומזרחי, כשכל השפכים מגיעים למכון לטיפול שפכים בשכונת ברנע. המים הקולחים שמופקים ממתקני טיהור השפכים משמשים להשקיה חקלאית לאגודות מים אזוריות. כיוון שהרכס המזרחי נמוך ואילו המערבי גבוה היה צורך לפתור הבעיה כדי שתהיה גרביטציה וליצור גלישה חופשית של מי השפכים. חיפשו מקום נמוך (ליצירת איזון שפכים) שיתן מענה ומצאו אתר הולם ליד הים. בשל הקרבה לים הוחלט לבנות תחנה ייחודית בעלת איכויות חזותיות ונופיות, אשר לא תהווה רק אלמנט הנדסי כעור. לפיכך על גג תחנת השאיבה הקימו מצפור, כאשר תחנת השאיבה הינה כ-6 מטרים מתחת למצפור.

### התכנון

האדריכלית מרינה אופשטיין, מנהלת מחלקת אדריכלות נוף הקודמת בעיריית אשקלון תכננה את התחנה בהובלת אדריכל העיר הקודם אריק בר ששת. משרד "דן פוקס אדריכלות נוף" היו אחראים על תכניות העבודה והצמחיה. יחד עם עבודת צוות מאומצת הגיעו לתכנון משלים הן מצד הטכני של תחנת השאיבה והן מהצד הנופי, הסביבתי בחוף הים. לאורך כל הדרך היו מגבלות רבות של תקציב.



# פארק איילת מטיילת



כנסו לביקור



תכנון וביצוע גני שעשועים, מסלולי נינג'ה, גני מוזיקה ופארק אקסטרים

# פיתוח נוף כממריץ לשינוי חזות העיר

## שלוש טיילות, פיאצה אחת ורחבת יד לבנים

ד"ר בני שדמי אדריכל נוף

היורדות לחוף. רצועת הטיילת נבנתה למטרות בילוי, טיול, ספורט ונופש. הרצועה בעלת חתך רחב המגדיר אזורי ישיבה, אזורי מדשאות, מסלול ריצה (ג'וגינג), אזורי בילוי ואוכל מוצללים. החלק המזרחי מהווה ציר אופניים, מדרכות ואזורים מדושאים בלבד. הטיילת הפכה לאטרקציה כאזור לטיול ומגיעים אליה תושבים מרחבי העיר למרות מיקומה באזור דליל אוכלוסייה והיותה ציר מעבר. **חומרי ריצוף:** שילוב גוונים: אפור של אבן פוליגונלית, ספסלים וריצוף גרנוליט בגוון עם זכוכית כחולה. ספסל אמפי מבוסס משענת לסרוגין.

### התלבטות תכנונית:

ההצללה בפרויקט דרשה עיבוי הפרגולות או נטיעת עצים לאורך קו הטיילת, ונתקלה בהתנגדות התושבים בשל נושא "הסתרת" קו הים. לכן לצערנו דוללו הפרגולות ולא ניטעו עצי צל לאורך הציר. תכנון הריצוף המקורי היה מושתת על ציר

נסקור כאן שלוש טיילות, פיאצה מרכזית ורחבת יד לבנים, מיזמים אשר ביצועם מהווה מנוף לחידוש חזות העיר ויצירת קשר אמיץ בין העיר והים.

### טיילת רפאל איתן

בהמשך להתפתחות המואצת של העיר, נוצר הצורך בכניסה צפונית נוספת אליה. ציר הכניסה הצפונית עובר ממזרח למערב, דרך אזורי פיתוח חדשים ונפגש עם חוף הים בשד' רפאל איתן. טיילת רפאל איתן אשר אורכה כ-4 ק"מ, מובילה את התנועה מצפון לדרום.

לאורך שד' רפאל איתן תוכננה טיילת המחולקת לשני אזורים: דופן המערבית הצמודה לים ודופן מזרחית שלאורכה בנייה צמודת קרקע. בנוסף, קיימים צירי מעבר לחיבור ממערב למזרח ולקשר עם מרכז העיר.

בחלקה המערבי של הטיילת אזורים שונים, המהווים חץ ירוק בין הטיילת לבין גבעות הכורכר

לעיר אשקלון פוטנציאל גדול לפיתוח נופי, ולו רק בשל שני פרמטרים הטבועים בדנ"א של העיר:

1. עיר עתיקה בעלת היסטוריה ארוכה ומעניינת הכוללת עדויות מרשימות ביותר.

2. רצועות חוף ארוכות וטבעיות.

העיר בורכה ברצועת חוף ארוכה של כ-12 ק"מ, לאורכה מספר חופי רחצה, גבעות כורכר ורצועות חוליות (דיונות), למעט חלק מגבעות כורכר גבוהות, מרבית האזור נגיש ונוח לשימושי חוף ולקשר בין העיר והים.

פיתוח אינטנסיבי של פארקים, גנים ציבוריים ואזורי פעילות שונים בכל רחבי העיר עם דגש על פיתוח רצועות החוף, קידמה את חזות העיר לאין שיעור.

משרדנו עוסק בתכנון פיתוח נופי ברחבי העיר אשקלון במשך כשלוש שנים, כולל שצ"פים, רחבות ובעיקר פיתוח רצועות החוף. עבודתנו מתבצעת בצמוד לאנשי החברה הכלכלית אשקלון, לעיריית אשקלון ולעומד בראשה.



▲ טיילת רפאל איתן



▲ טיילת רפאל איתן

מפותל של פס גרנוליט לכל האורך, אשר חלקו מתרומם לספסלים בתוך תווך של אבן פוליגונליט אפורה, שאר המשטח היה אמור להיות בטון מוחלק ברמת? (חיספוס). חוסר היכולת לקבל את הבטון מוחלק ברמה הרצויה, הביצועית והכלכלית, גרם להחלטה על השלמת הקטע באבן דומה, פוליגונליט בצבע שונה להשלמת מרחב המדרכה.

לקוח: חב' כלכלית אשקלון  
מנהל פרויקט: עמית גרוס  
צוות התכנון: מקום אד' נוף בע"מ  
בני שדמי, נטליה פדיונין



▲ פארק יקותיאל אדם

נושא הפסיפס הורחב לרמת אתר עתיקות מתיייר ומזמין, הכולל אלמנטים נוספים כמו בית בד ויקב עתיק, עם רחבות התכנסות מוצללות. החורשה טופלה ושודרגה לאתר ישיבה ובילוי מוצלל, אידאלי לפיקניקים. בין הגבעות המדושות נסללו שבילי הליכה ואופניים המהווים צירי טיול וחיבור בין הפארק לשכונות הפנימיות של העיר.

לקוח: חב' כלכלית אשקלון  
מנהל פרויקט: גיל להב  
צוות התכנון: מקום אד' נוף בע"מ  
בני שדמי, לנה פלוי, שי שלזינגר

אשר סביבם התפתח התכנון:

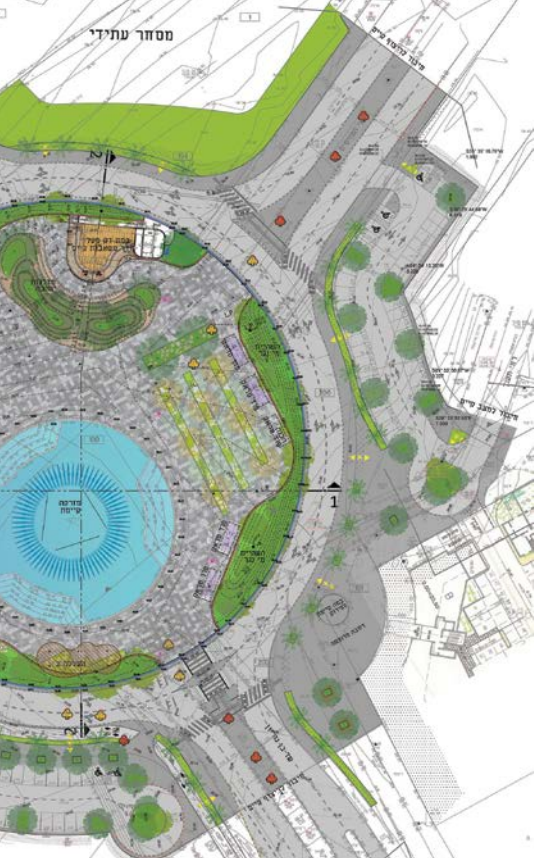
1. פסיפס עתיק (מאוד מוזנח)
  2. חורשת אשלים בוגרת.
- גורם חשוב שהוביל את אופי התכנון, היה נטיית העירייה להעדת מדשאות על אזורי נטיעה בעיקר כהעדפה אחזקתית. הנקודות הללו הובילו את התכנון ליצירת גבעות מלאכותיות מדושות, שבתוכן משולבים עצי תמר. התמר מתאים ביותר לסביבה ימית והפך לחלק בלתי נפרד מנוף העצים של העיר (ראה מפרדות רפאל איתן וכלל המפרדות בעיר), והוא העץ המועדף על העירייה.

### טיילת/פארק יקותיאל אדם

פארק יקותיאל אדם מנצל אזור ארכיאולוגי אשר היה מוזנח לחלוטין שלצידו חורשת אשלים טבעית. שיקום הפסיפס העתיק שהיה במקום והרחבת אזור העתיקות באלמנטים נוספים, הפך אותם לפארק אינטנסיבי המהווה מוקד משיכה לביקור באתר הארכיאולוגי, פארק טיול וספורט עם מדשאות רחבות וחורש מוצל לפיקניקים.

### קונספט תכנוני:

אזור הפארק הנמצא בקו החוף גבול מצד אחד בצרועה חולית הכוללת שני אלמנטים מרכזיים



## מבואות חוף דלילה

פני השטח מאופיינים בציר מרוצף, המסמן את קו זרימת המים. הוסדרו אזורי ישיבה, ניטעו עצים, רחבת ריקודים היסטורית חזרה לתפקד למרגלות המבואה אשר הפכה לכניסה מזמינה מעניינת ונגישה.

**ספריית חומרים:** יציקות גרנוליט בגוונים חום ואפור משולבות בזכוכית ירוקה, בזלת שבורה, אבן פראיית טבעית.

לקוח: חב' כלכלית אשקלון  
מנהל פרויקט: גיל להב

צוות התכנון: איוון זנצ'בסקי, בני שדמי, לנה פלוי

חוף דלילה נמצא בחלק הדרומי של רצועת החוף בעיר, בצמוד למרינה. המתאר הטופוגרפי - זהו הנקודה הנמוכה ביותר באזור - היה מקור להצפות לאורך השנים.

הכניסה למבואה התבססה על אלמנט מסיבי שהיווה מוקד לשדרה מסחרית קיימת ומתפקדת. הריסת המבנה פתחה את קו הראייה מהכביש לחוף היום.

החלטה הנדסית פשוטה, להפסיק לקלוט את מי הגשמים בקולטני רחוב אלא להעביר אותם כנגר על פני השטח לכיוון הים, פתרה את בעיית הניקוז.

▼ תכנית חוף דלילה



## פיאצה

פרויקט זה, אשר נמצא בעיצומו, הינו במהותו הפיכת פרויקט מיותר לאתר ייחודי המהווה אזור להתכנסות ופעילות לתושבי העיר.

הפיאצה, בעברה, היתה מעגל תנועה ששטחו כשלושה דונם, שהכיל במלוא השטח מזרקה מתוחכמת ומשוכללת אשר לא פעלה בשנים האחרונות.

החלטה העירונית האמיצה להרחיב את מעגל התנועה משלושה לשבעה דונם ולהפיכתו לפיאצה ייחודית, הביאה לשימוש כפול: מעגל תנועה ושצ"פ עירוני ייחודי.

הכנסת תוכן למרחב החדש היוותה את עיקר האתגר בשלבי התכנון, יצירת פעילות עירונית מתחדשת המתבטאת באזורי התכנסות שונים.

תוכנון שדרות המאפשרות פעילות זמן חופשי ליחידים ולקבוצות להתקהליות שונות, תוכנון גם אמפיתאטרון דו-כיווני המנצל חדרי תשתיות למערכת המים ושטחי אחסון שונים לטובת הקמה של במת הצגות ואזור ישיבה למולה. המזרקה חודשה והותקנו גם אזורי ג'טים מבוססי ערפל והוקמה מקום לפודטראקים.

מעגל השצ"פ מודגש על ידי קיר המונח כסרט חופשי בגובה ספסל ישיבה אשר במרכזו שער גבוה ומרשים המפנה את הכיכר לים. השער



▼ חוף דלילה





פתרון זה הביא לחיבור הנכון והמכובד לרחבת הזיכרון. על מנת לקבל את האפקט המכובד גם ברמת הריצוף, בחרנו בריצוף בולט אשר סותת בעדינות (מסמסם) ברחבה המרוצפת וסיתות גס (טובה) באזור המקיף את האנדרטה ומהווה אזור להנחת זרים.

לקוח: חב' כלכלית אשקלון  
מנהל פרויקט: עמית גרוס  
צוות התכנון: מקום אד' נוף בע"מ  
בני שדמי, לנה פלוי, בהא מילחם, שי שלזינגר.



רחבת יד לבנים

## רחבת יד לבנים

פרויקט רחבת יד לבנים עיקרו שיקום רחבה קיימת הכוללת אנדרטה היסטורית שעוצבה על ידי הפסל ינאל תומרקין.

האתגר בתכנון זה היה לשמר ולחדש את אופי ההנצחה, על ידי חיבור האנדרטה לרחבה החדשה ויצירת חלל מתאים לטקסי יום הזיכרון, וכן לחבר את הרחבה אל הרחוב כאזור נגיש ונעים לתושבי העיר בכל ימות השנה. חומר הריצוף המוביל הינו בזלת מסותתת, מרוצפת בפסים לינאריים.

## קונספט תכנוני:

הרחבה במצבה המקורי היתה במצב של התפוררות והזנחה. במקום קיימות שתי אנדרטות, האחת ותיקה ומונומנטלית (אנדרטת תומרקין) והשנייה אנדרטה חדשה יותר לנפגעי פעולות הטרור. תוכננה גישה נאותה לשתיים, והותקן גם אזור מתאים לכניס יום הזיכרון.

הרעיון העיצובי המתמקד באנדרטה המרכזית הינו יצירת אזור ישיבה שקוע, המייצר מקום להנחת זרים ובאותה עת מייצר מרחב נגיש מסביב לאנדרטה השנייה.

בהמשך פיתוח הרחבה, נדרש היה לחבר את הרחבה לרחוב המרכזי הסמוך אליה (רח' הגבורה). על הפרשי הגבהים התגברנו בעזרת טרסות מדורגות ושורות ברושים.



מבוצע ע"י הפסל לב אברמזון מנירוסטה עם פטינת נחושת.

## בחירת הריצוף

הריצוף נדרש לתמוך במעבר של רכבי תפעול ולוגיסטיקה, כמו משאית מנוף לתחזוקת חשמל או פודטראקים הנכנסים כחלק מרעיון הכיכר. התנגדות העירייה למשטחי בטון הביאה אותנו לפשרת ריצוף מוקטן, בגודל 7x40x40. נבחרו שלושה גווני ריצוף, וחיבור של מספר אריחים באותו גוון נתן פתרון שבו הניראות היא של אריחים גדולים, עד מצב של 80x120. בדרך זו התקבל רקע מתאים המשלב את חומרי הכורכר אשר מהווים את חומר הבנייה של האמפייתאטרון והקיר ההיקפי (ראה צילום פרט הריצוף).

לקוח: חב' כלכלית אשקלון  
מנהל פרויקט: גיל להב

צוות התכנון: בני שדמי, לנה פלוי, איוון זנצ'בסקי

אדריכל נוף בני שדמי בעל משרד לאדריכלות נוף מעל 30 שנה. בעל תואר ראשון BSC בהנדסה, תואר שני Dip LA באדריכלות נוף ותואר שלישי Ph.D בתכנון ערים ואזורים. עבד 10 שנים בסין 2004-2014 כיועץ בכיר ל-Urban planning Institute of Tsinghua University. צילום: עפרי ברנע

# שחם אריכא



אוסי'פ'ק 2022



עיצוב: סטודיו נעמה | 052-3409154





▲ סי פארק. צילום: עומר מסינגר

# סי פארק

## אדריכל אודי כסיף



▲ סי פארק. צילום: גיא כהן

מרחב סי-פארק, הפארק החופי של אשקלון, משתרע של שטח של כ-40 דונם המחברים בין העיר לבין חוף ימה הפופולרי והוותיק, הוא חוף דלילה לשעבר. חוף זה משרת לא רק את רוב תושבי העיר, אלא גם רבים מתושבי מערב הנגב בהיותו רחב ונגיש עם מגוון שירותי חוף הממוקמים בעורפו. הפארק מלווה מצד אחד את מסלול ההליכה הארוך יחסית מן הרחוב אל קו המים, ומצד שני הוא מציע תווך שהייה במרחב הביניים שבין העיר והים, כחוויה של טבע בלב העיר, ובו מגוון פעילויות של ספורט אתגרי ייחודי, לצד מרחבי שהייה נינוחה ושקטה על המדשאות המוצללות, שבילי הליכה ומשעולים המתפתלים בין הדיונות שנוצרו במיוחד.

מה שהמבקר אינו מעלה על דעתו על פי רוב, הוא שדבר מהנופים המגוונים החולפים על פניו בהולכו בפארק - לא היה כאן בעבר. הפארק מציע "טבע חדש", ובו שילוב בין מישורים וגבעות, צמחיה מקומית ותרבותית, פעילות אינטנסיבית לצד פינות חמד נחבאות המייצרים ביחד עושר נופי המזכיר את המרחב הפראי של החוף הדרומי הבלתי מתויר.

### טבע חדש - תכנון בעזרת הטבע

אין בכך מקריות. לתכנון הפארק קדמה עבודת תכנון אסטרטגי ארוכה של "תוכנית אם לרצועת החוף". במסגרת מלאכת התכנון של "תוכנית האם", בחן צוות המתכננים בין היתר את איכויותיו

מטרים בודדים מקו המים, מתקיימת צמחיה עשירה ומגוונת בכל עונות השנה על גבי קרקע יציבה אחוזת שורשים. עמדנו לפני ספר פתוח ובו פרק מאלף בסוגיות תנועות החול ויכולת התמודדות הצמחיה הטבעית אל מול נתזי מלח

של המרחב החופי הפתוח והבלתי נגוע שבדרום אשקלון. מרחב בלתי מטויל זה, מהנדירים ברצועת החוף בישראל, מאופיין בתצורות נוף המשלבות כורכר וחול הנושקות לקו המים. הופתענו והתרגשנו לגלות שבמרחב זה, הנמצא בחלקו רק



א סי פארק. צילום: גיא כהן

ב סי פארק. עומר מסינגר



רבים. עיקרון זה הפך למחולל הצורני של חזית הפארק לאורך המפגש עם רצועת החול והים. לאורך הטיילת החוצצת בין הפארק לבין רצועת החוף החולי הרחב, תוכננה ונבנתה מדרגה זיזית מיחידות טרומיות שיוצרו במיוחד לפרויקט, המונעות את "טיפוס" החול אל פני הטיילת ואל יתר שטחי הפארק - החול אינו "מצליח להתגבר" על השיפוע השלילי וגם ברזחות החורף החזקות הוא נבלם ונערם לצד הטיילת. לולא זיז פשוט זה היה כל הפארק מתכסה בתוך עונה אחת בשכבת חול עבה, שהיתה חונקת את כל הצמחיה ומכסה את כל השבילים. אולם לא הסתפקנו בכך והחלטנו לייצר קו הגנה נוסף, מתוך רצון ליצור מערכת בעלת מורכבות,

וסופות חול המאפיינות מרחב חופי זה. לפנינו היה מופת להתקיימות הרמונית וארוכת שנים של צמחיה עשירה ומגוונת המשגשגת על קרקע חולית בקו הראשון, בניגוד לכל ציפיה. בסוירים ובתצפיות שערכנו גילינו שהעיקרון המוביל שאיפייין את המרחב הטבעי בסביבת החוף היה גשוג של צמחיה מקומית באגנים שקועים ומוגנים על ידי מערכת של הסתרות והגנות טופוגרפיות טבעיות, שעוצבו בידי הרוח והים. הרוחות הנושבות מהדרום ומהים, לעתים בעוצמה רבה, נושאות עימן חול ומלח, ובכל זאת על אף הקרבה למים, בשקעים שנוצרו בצל דיונות החול, משגשגת בכל עונות השנה צמחיה עשירה, בשלל פריחות ומופעי ירוק בלויית פרפרים וחרקים

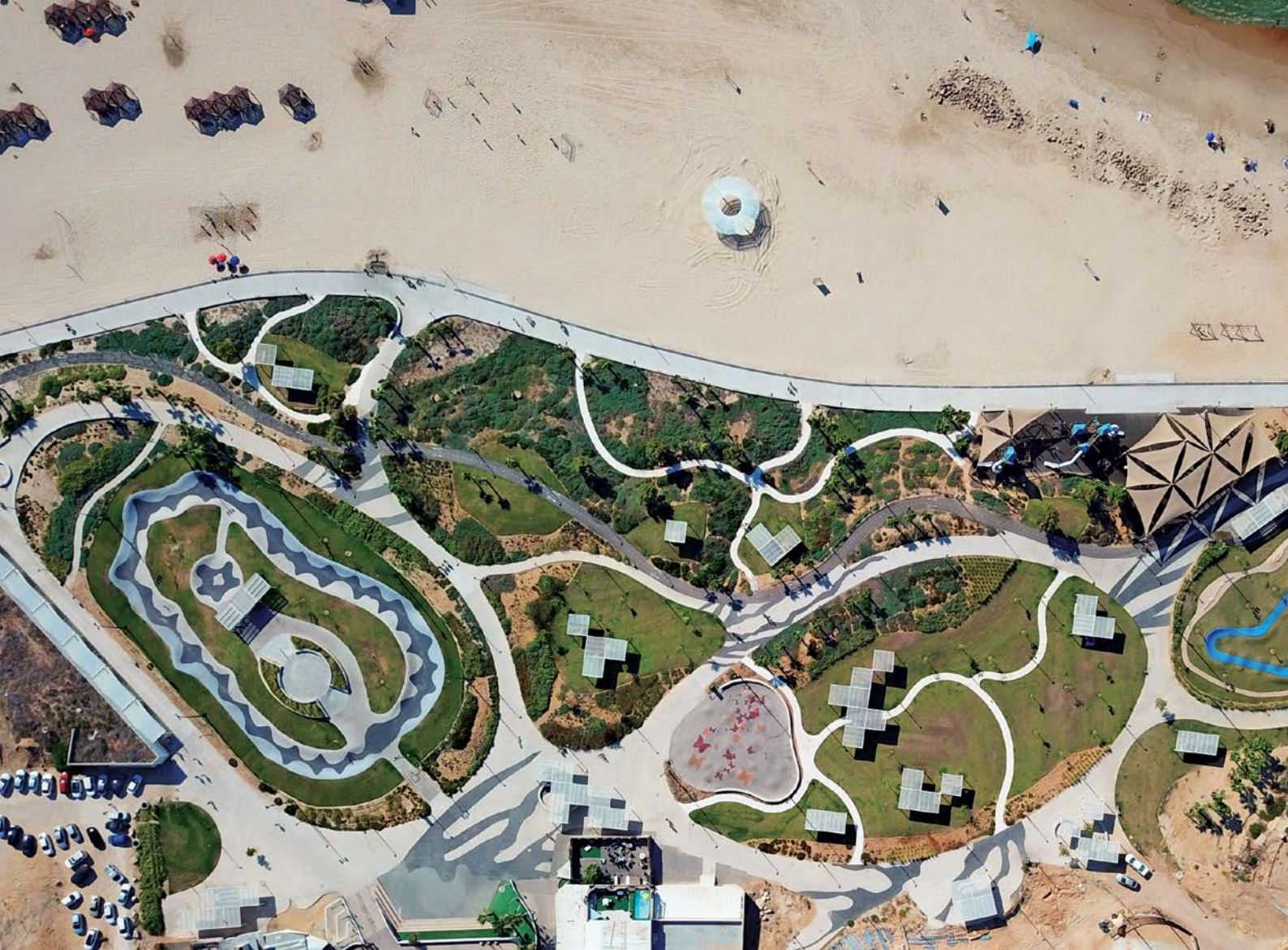
ב סי פארק. צילום: גיא כהן



ב סי פארק. צילום: גיא כהן







בחורף מבלי שיתחתרו בקרקע. ואילו הסלעים מוקמו אחד-אחד בעזרת כלים כבדים ברחבי הפארק בעבודה "יזנית" וסייעו לא רק לעיצוב הפיסולי של המרחב, אלא גם שימשו ליצור בתי גידול טבעיים לגיאופיטים וצמחיה הנהנית מצל והגנה מפני הרוח.

לבסוף, במשתלות הונבטו זרעים שנאספו בעוד מועד קילומטרים בודדים דרומית לאתר, ונשתלו בעונה המתאימה ברחבי הרצועה המערבית של הפארק, בבית הגידול הטבעי-מלאכותי החדש שלהם. לעושר של המורפולוגיות הטבעיות הוספו בריכות מים זעירות המייצרות כסי לחות וצומח מבוסס מים, אשליענק שהועתקו מעוטף עזה ננטעו ברחבי הפארק, ובתוך שנה-שנתיים שגשגו אשלים אלו בעלווה גדולה ועשירה. המקום שוקק בני אדם, אך לא פחות מכך ציפורים וחרקים רבים וביניהם פרפרים במסלול נדידתם.

### להיות (ב)טבע

סי פארק הוא מקום לכולם והוא מאפשר מגוון רחב של פעילויות הכוללות בין היתר תעלת "קרבר" לגולשים וסקייטרים (הראשונה בארץ), מסלול פאמפטרק ושביל אופניים, מועדון אתגרי ובו קיר טיפוס גבוה וייחודי ומתקן "רולגליידר" המאפשר מסלול חבלים וגלישת אומגה

זאת תחת חשיבה המחפשת רק "פתרון". המחשבה היתה לשלב יצירה ודמיון ביחד עם מחשבה מדעית על תהליכים; וכך נקו הגנה שני מפני הרוחות, החול והמלח נבנו "המסוימות" המאפיינות את הפארק ונבראו מתלולי חול וביניהם משעולים צרים ומתפתלים. היה זה מעבר למציאת פתרון לבעיית נדידת החול, שכן ביקשנו ליצור אינטימיות בין הדיונות; מקום למפגש היחיד עם המקום והטבע המשתנה, בלב הפארק העירוני הרחב.

אולי כאן המקום לתאר בקצרה את עבודת האדמה הייחודית שהפרייקט אימץ לעצמו כדרך פעולה. גבעת הכורכר בה מוקמה בעבר תחנת שאיבה ישנה, נחפרה על מנת למקם בקרבה מבנה תמך חבוי בקפל קרקע לטובת פעילות החוף. הוחלט, כי כל הקרקע ממנה יבנה הפארק (למעט תשתית השבילים) תילקח רק מהמקום עצמו. עם תחילת העבודות הופעלה נפה גדולה שמיינה את הקרקע שנחפרה מגבעת הכורכר שבשולי הפארק לאגרטים ממוינים לפי גודלם, מסלעים ועד לחול עדין. בעבודת הפיתוח נעשה שימוש מגוון בכל תוצרי האדמה הממוינת - מהחול העדין והחרסיתי נבנו הדיונות (החרסית שבחול סיפקה את העמידות והלכידות הנדרשת לקרקע, כדי ליצור מדרונות תלולים אך יציבים). החצץ שימש ככיסוי קרקע לצד השבילים ואיפשר את זרימת המים





▲ תעלת "קבר" לגולשים וסקייטרים. צילום: MKR



▲ שבילים לפעילות ספורטיבית. צילום: עומר מסינגר



▲ חווית טבע בעיר. צילום: עומר מסינגר

צפייה אל קו האופק מתוך שלוות הפארק. הדרך אל הים הפכה ממסע רגלי מפרך לטיול בטבע מגוון, וגם תושבי הסביבה המתגוררים במגדלים הסמוכים נהנים מתצפית על ציור הנוף החדש שנוצר בין העיר לחוף.

ביחד עם צוות מיזליץ כסיף רויטמן אדריכלים, לקחו חלק בתכנון הפרויקט גם דפנה אדלשטיין ואדר' נוף והאקולוג ליאב שלם. הפרויקט נוהל על ידי החברה הכלכלית אשקלון והושלם בשנת 2017.

מאתגרים; וכמובן טיילת חוף רחבה המחברת את הפארק צפונה אל המרינה, מדשאות ומצללות, בתי קפה ומסעדות שחודשו ופארק משחקים הבנוי מגזעי עץ רוביניה. כל הפעילויות האלה, ביחד עם פעילויות ספונטניות בלתי מתוכננות המתרחשות ברחבי הפארק מדי יום, מתקיימות בתוך חווית טבע חדשישן, שבתוך שנים ספורות הפך להיות הטבע של העיר. בני הנוער הרבים הנהירים אל הפארק בשעות אחר הצהריים בכל יום משלבים פעילות גופנית מאתגרת עם שהות נינוחה בצל המצללות, שיטוט רגלי בשבילי הפארק או



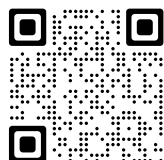
## Design your city, one piece at a time

### משפחת פולק



**TASH**

www.tashmetal.co.il



ליין ריהוט אורבני חדש ומרענן. השאירו פרטים לקבלת הקטלוג



הצללה ופרגולות



מתקני אופניים



ספסלים וישיבה



אשפתונים



# גם כשמדובר במזרקות משחק פרו-דק מובילה את השוק בתחום הבטיחות והעיצוב

פרויקט רחבת הג'טים בשד' ירושלים בלוד: חיפוי פרו-דק נוגד החלקה בדרגת R12/C שבוצע לפי מודל אדריכלי.

**משרד מתכנן:** מוריה אדריכלים - סטודיו מ.א.

**חיפוי וביצוע גמר:** PRO DECK

**PRO DECK**  
חיפוי בטון אדריכליים

אתר: [www.prodeck.co.il](http://www.prodeck.co.il) | טל: 1-700-555-228 | מייל: [office@prodeck.co.il](mailto:office@prodeck.co.il)



▲ הבזיליקה והאנזיאון במרחב הגן. ברקע: 'לב הגן' ומרכז המבקרים, הדמיה

# תל אשקלון - מפארק עירוני לגן לאומי

אדריכלית נוף ורדית צורנמל

בשנים האחרונות בבזיליקה התגלו יסודותיה ואפילו מספר חלקי מבנה מרשימים אך בעיני מרתקת דווקא המנסרה המאוחרת שהתגלתה בתוך הבזיליקה - ממש בית מטבחים לארכיטקטורה, מקום שממחיש את הפער בין גדולתה ועוצמתה של העיר אשקלון לאורך תקופות ותרבויות ובין ה"לא ממש הרבה" שאפשר לראות מכל זה כיום. מכאן שהאבן מייצגת, בעיני, את הסיפור של אשקלון וגם את האתגר עבורנו, כאדריכלי נוף של הגן הלאומי.

העושר של העיר אשקלון, המיקום שלה בין הסחר הימי לזה היבשתי, היו לה ברכה וקללה. בחפירות הארכיאולוגיות התגלו ממצאים מרשימים מאין כמותם. העושר, האיכות ובעיקר המגוון של הממצאים מעבירים בצורה עוצמתית את החשיבות של אשקלון כשער הדרומי לארץ ישראל. שלושים שנות חפירה של משלחת לאון לוי באתר, ע"י אוניברסיטת הרווארד ועוד היסטוריית חפירות מוקדמת-מנדטורית ועד חפירות של רשות העתיקות בשנים האחרונות - כולם הניבו מחקרים, מאמרים וקונטיינרים שלמים מלאים בפאר של תרבויות עתיקות. חלק מהממצאים מפארים את התצוגות של מוזיאון ישראל, רוקפלר ועוד. אבל מה באתר עצמו? אחרי כל כך הרבה

הוא גם מזקק ואולי אפילו מפברק דימוי רומנטי - חורבותיה של ציביליזציה גדולה המתפרקות אל תוך הווה שבו הטבע מכסה מחדש את הישגי התרבות האנושית. אנו מתבוננים בציור ובחזית התמונה דמויות המתבוננות על החורבות. מי הם? האם אלה אותן דמויות אשר בהן נהג רוברטס לעטר את ציוריו, בהשראת סקיצות שאייר בשווקי מצרים והמזרח או קהל המנויים האירופאי אשר חיכה בשקיקה לתחריט הבא שלו? מה המבט שלנו על המקום היום? איזה דימוי אנחנו אווזים ועבור מי אנחנו מתכננים?

תקצר היריעה מלפרט ארבעת אלפי שנים של היסטוריה מרובת שכבות ותרבויות באתר. בעיני מזקקת את מהות הגן הלאומי תל אשקלון אבן אחת מנוסרת, גוש שיש אשר נותר בתוך חלל הבזיליקה הרומית והתגלה בחפירה האחרונה באתר לפני מספר שנים. הוא נותר בזכות מסור שנשבר, נתקע והחליד. אילולא תקלה זאת הייתה האבן לחלק ממבנה מאוחר יותר, אולי במקום אחר, או אפילו מוצאת את עצמה בבור סיד, בתוך המיחזור הגדול של ההיסטוריה. חשוב להדגיש כי לא מדובר בכורכר מקומי חלילה, אלא בחלק מגוש גדול של שיש מעובד, אשר יובא ממרחקים עבור הקומפלקס העצום של הבזיליקה. בחפירות

בשמונה השנים האחרונות, בהן אנו מעורבים כאדריכלי הנוף של גן לאומי תל אשקלון, אנו מציגים בפתח כל המצגות שלנו תחריט של דיוויד רוברטס מ-1840 המציג דימוי אידילי של חורבות תל אשקלון. בתחריט רואים בברור את חומת העיר הקשתית עם מגדלי החומה הצלבניים ואת הבקיעים אשר יצרו בה המוסלמים, רואים את הים שבלעדיו אי אפשר לדבר על אשקלון ואפילו את השרידים של הבזיליקה הרומית, שהיא הגדולה ביותר במזרח. אבל הדימוי המזוקק הזה של חורבות אשקלון - אין לו הרבה מן המשותף עם חוויית היומיום של המבקר בגן הלאומי או ב'פארק אשקלון' בעשורים האחרונים. מאת שולחנות הפיקניק לא מופיעים בציור וגם לא המדשאות המרויקות ומגרשי החנייה. כאשר הסתובבנו בגן לראשונה כמתכננים לא חשנו את מלוא עוצמת החומה העתיקה, היא 'נחבאה' בשולי הגן הלאומי הרחק ממוקדי הביקור ונחווה בעיקר ביציאה, כבר בדרך הביתה. גם הבזיליקה, עד לפני מספר שנים, הייתה מיוצגת כמדשאה ממוסגרת חלקי עמודים, אחת ממדשאות רבות בגן.

כמו ברבים מציוריו בפלסטנה, תופס רוברטס בתחריט זה איזשהו 'שלם' של האתר הארכיאולוגי.



▲ גוש שיש בבזיליקה שכמעט ונוסר לגורמים

שנים ותרבויות שבנו זו על גבי זו, בנו אבל גם מחקו, מה יש להראות לקהל הרחב? ואיך עושים את זה?

טיולים מודרכים כיום בגן הלאומי, כמו טיולי שבת למשפחות או טיולים של בתי ספר, מושכים את המבקרים להליכה אל מוקדי העניין העיקריים. את מה שלא רואים בעין משלימים המדריכים הנלהבים בסיפורים מרתקים ואזכורים מהכתובים. מי שמצטרף לטיול שבת לאורך שביל החומה, למשל, מבין בצורה חווייתית את מבנה העיר ואת עוצמתה. אבל מה על המבקרים העצמאיים? איך אפשר למשוך אותם אל החוויות האלה, שהן במהות האתר?

“פארק אשקלון”, כפי שקוראים לו האשקלונים, פופולארי דווקא בזכות חוויות אחרות שהוא מאפשר - רחצה בחוף היפה, מנגל עם משפחה וחברים, מופעים ופסטיבלים עירוניים ולינה ליד כל אלה בחניון לילה, בימי שיא - שבתות וחגים, שלא לומר יום העצמאות, פעילויות אלה, של נופש בחיק הטבע הופכות להיות חזות הכל בגן. עשן המנגלים מיתמר באוויר ומכוניות עומדות בכל פינה. לב הגן, רצף של מדשאות וחניות, מצטופף והפוקוס הוא בוודאי לא על אתרי הטבע והמורשת במרחב הגן. בשנתיים האחרונות גן לאומי אשקלון הגיע לצמרת כאתר הפופולרי בישראל, עם 567 אלף מטיילים בשנה. אז מה זה אומר? שהכל מושלם? לא צריך לשפר? לא לגעת? חשיבה פרוגרמטית מחודשת לגן נערכה לפני למעלה מעשור, עם העברת הניהול של הגן הלאומי לידי רשות הטבע והגנים, אחרי שנים של ניהול האתר ע"י עיריית אשקלון ולפניהם תקופה של פיתוח משותף לרשות הגנים הלאומיים ולעירייה. הכוונה המוצהרת היא לשנות פוקוס לאתר, למקד את חוויית הביקור בתכנים של טבע ומורשת, להפוך את המקום בפועל מפארק עירוני



▲ גן לאומי תל אשקלון - נפיי חולות ומורשת חקלאית בצד העיר, סכמה רעיונית



▲ דייוויד רוברטס - אשקלון מצפון 1840





▲ לב הגן, הדמייה

המחודש מתעדף חניות בשולי הגן וכן משנה את כיוון התנועה בדרך החד-סטריית הישנה, ומזמן את המבקר לחוות את חומת העיר עוד לפני שהוא נכנס אליה. במקביל - התיאטרון אשר הוקם ביוזמת עיריית אשקלון בשנות השמונים עבר שיפוץ מקיף כדי לשפר את התשתיות שלו ולהתאים אותו לסטנדרטים של היום. שיפוץ התיאטרון המודרני נעשה במגמה לחבר אותו למרחב הגן ולשמר את הסיטואציה הנופית הייחודית שלו במדרון החומה העתיקה. לסיום אצטט מדברי דוד לוינסון, סמנכ"ל רשות הגנים הלאומיים בשנים '54-'86, המתארים את פיתוח הגן, בשנים שאדריכלי הגן ליפא יהלום ודן צור היו אמונים על פיתוחו:

"בשנת 1960 התחלנו לטפל באתר הזה. אגף העתיקות לא היה נלהב לפעולות שלנו שם. הקמנו במקום פארק ענק שקיימנו בו מופעים ותערוכות כגון תערוכת כלבים. הקמנו מבני שירותים וגינון מקיף. הקמנו ותחזקנו את האתר במשאבים משותפים שלנו ביחד עם עיריית אשקלון..."

ניתן לסכם שהשאלות שאנחנו מתלבטים בהן היום הם חלק מן ההווה של הגן הלאומי, עוד מימיו הראשונים.

השקעה רבה בחפירה ובפיתוח. גולת הכותרת היא שחזור מבני הבזיליקה והאודיאון והשילוב שלהם במרחב הגן. עבודות השחזור כבר בהתהוות, לרבות העמדה של עמודים בבזיליקה ושל פסלי האלות המרשימים שהתגלו במקום.

פרויקט 'לב הגן' המתוכנן, מרכז כובד חדש בלב הגן, יחבר בין הבזיליקה והאודיאון, מרכז מבקרים חדש, שבילי טיול ואזורי הנופש. בקרבת מקום המפגש המשוער של צירי העיר הרומית מתוכנן מרחב המיועד כולו להולכי רגל, מעוצב בהשראה של ריצוף עתיק שייצא מקנה מידה, רצף של רחבות מרופפות ומוצגים ארכיאולוגיים בתוך צמחיה מקומית. מבנה קיים, עטור שדרת דקלים, שופץ לאחרונה על מנת לקלוט אל תוכו בקרוב את מרכז המבקרים המתוכנן. המבקר יוזמן להצטייד במידע ובסקרנות ומשם הוא ישוגר אל שבילי הגן, לטייל במגוון נופיו ולהכיר את מוקדי העניין שלו, שרובם נמצא בכלל בהיקף הגן הגדול הזה, אשר שטחו מן החומה פנימה הוא כ-600 דונם. לאחרונה הושלם ביצועו של 'שביל בראשית', שביל ארכיאולוגי מונגש אשר שוזר אתרים ומוקדי עניין בגן.

על מנת לשחרר מרחב להולכי רגל בלב הגן, עבר גם מערך התנועה בגן ריענון. מערך התנועה



▲ שביל בראשית, שביל טיול ארכיאולוגי מונגש

מבוסס על הרצאה בערב מחווה לאדריכל הנוף אריה דביר, פברואר 2022  
עבודת התכנון בגן הלאומי נעשית בהובלת מחוז מרכז של רשות הטבע והגנים.  
צוות הפרויקט במשרד צורנמל טורנר אדריכלות נוף - שירי ירקוני, בני ברזילאי ועדי באום טמיר.  
אוצרות: גלית ליטני, עיצוב: התעשייה, תנועה: אמאב, ניהול: ליאור זהבי

ורדית צורנמל היא אדריכלית נוף, שותפה עם מיכל טורנר במשרד צורנמל טורנר אדריכלות נוף





# שמחים להיות חלק מהנוף האורבני המתחדש של אשקלון בפרויקטים הייחודיים: אגמים, עיר היין והפארק הרומי

סדרת נוח : כיסאות | שולחנות | ספסלים | מערכות ישיבה | אשפתונים



ALL AROUND YOU

# ראשון לציון • מתחם הספורט

מגוון עצום של 18 מתחמי אימון שונים

עיריית ראשון לציון בחרה  
בחברת אורבניקס  
להקמת הפארק  
הגדול בעולם



# אורבניקס מובילים



FREE  
WEIGHT EQUIPMENT

KICKBOX  
מתחמי אימון פתוחים

smartgardens®  
by URBANIX

URBANIX RUN

ליווי ויעוץ לאדריכלים



# אחי כיר



# בתדשנות ב-2023

6500  
מ"ר  
של מתחם כושר  
מוצל ומואר עם  
מסלולי ריצה וחימום



09.7404338



www.urbanix.co



info@urbanix.co





▲ המצוק המתמוטט ברצועת החוף הצפונית בעיר אשקלון, 2018. צילום: דניאל גיפש

# על קצה המצוק

אדריכל נוף ומתכנן ערים דניאל גיפש

עבור רבים סביבת החוף מספקת מקור לפרנסה, מקום למגורים ומוקד לפעילויות פנאי ונופש. עם זאת, רצועות החוף הן אזורים פגיעים בסיכון גבוה, הנמצאים תחת איום בשל עלייה בגובה פני הים הנובעת מהתחממות כדור הארץ (Portman, 2012). עליית פני הים העולמית מביאה לידי אובדן ארוך טווח של קרקע חופית וכיבושה בידי הים, התגברות ההצפות והחרפה של היציבות הגיאולוגית של המצוקים (Salman, 2004; Nicholls, 2007). תופעת התמוטטות המצוק החופי ונסיגתו לכיוון היבשה היא בעיה כרונית לאורך רצועות חוף רבות בעולם. לישראל כ-190 ק"מ של קו חוף חלק וישר ברובו הנושק לים התיכון. קו החוף מורכב מרצועות טבעיות של חופים חוליים לבנים, מפרצים טבעיים, אזורי גאות סלעיים וצוקים (Portman, 2012). המצוק נוכח לאורך כ-45 ק"מ של רצועת החוף ומהווה מרכיב נופי משמעותי בערים וביישובי החוף, החל מגבול עזה בדרום ועד לחופי חדרה בצפון. גובהו הממוצע של המצוק הוא כ-30 מ' ויכול להגיע לגובה של עד 50 מ' (Zviely, 2004). בשל הפרשי הטופוגרפיה, לרוב הוא מהווה מחסום טבעי בין האזור העירוני ובין הים (Davidovitch, 2009).

בישראל ובעולם ישנה תחרות בין שימושים לאורך רצועת החוף, הבאים לידי ביטוי בפיתוח עירוני, מסחר, תשתיות ותיירות אינטנסיבית. תחרות זו יוצרת קונפליקט בין בעלי העניין השונים לבין

האינטרס הציבורי לשמירת החופים עבור רווחת הציבור (Portman, 2012). ככל שהאקולוסייה בארץ ממשיכה לגדול והבינוי, התשתיות ואזורי הפנאי מאימים על-ידי שחיקה והתמוטטות המצוק, קיים צורך הולך ומתגבר לטפל בבעיה (Moore & Griggs, 2002).

## מדיניות טיפול במצוקים בישראל

מורכבות התופעה והאינטרסים המנוגדים הקיימים בין הגורמים השונים בנוגע למרחב החופי, לצד פנייה של מספר רשויות מקומיות למשרד ראש הממשלה בבקשה לסיוע בהתמודדות עם תופעת התמוטטות המצוק לאורך חופי הים, היוו בסיס לתחילת עבודת הכנה של מסמך מדיניות לטיפול בהתמוטטות המצוק החופי בשנת 2005. בהובלת המשרד להגנת הסביבה ומשרד ראש הממשלה יחד עם "המרכז למדיניות סביבתית במכון ירושלים לחקר ישראל". מטרת מסמך המדיניות הייתה להציג את ממדי התופעה ולאפשר טיפול בסוגיה בראייה רבת-תחומית ומאוזנת. במסגרתו הוגדרה רצועת סיכון ברוחב 50 מטר לאורך גג המצוק, המוגדרת כאזור הנמצא בסכנת התמוטטות בטווח זמן שעד לסוף המאה ה-21. בנוסף, המסמך המליץ כי תוקם מערכת הגנות למניעת התמוטטות המצוק במקומות בהם יש בנייה עירונית רוויה, בינוי צמוד קרקע ואתרים ארכיאולוגיים בגג המצוק. ביתר האזורים הוצע להסתפק באמצעים כמו שילוט וגידור להגנה על שלום הציבור.

בעקבות פרסום המסמך בשנת 2010, זכה המצוק החופי להכרה כ"משאב ציבורי שחשיבותו ראשונה במעלה" ובאותה שנה הוגדר בדו"ח מבקר המדינה כ"ראוי להגנה ולשמירה". ב-2011, הממשלה אישרה את שלב א' בפרויקט הגנות על המצוק ואת תקצובו בסכום של 500 מיליון שקלים, בפריסה על פני 10 שנים (החלטת ממשלה 3097). ב-2012 הוחלט להקים חברה ממשלתית ייעודית שתסייע במימוש ההמלצות (החלטת ממשלה 5053) ולאחר שנה הוקמה "החברה הממשלתית להגנות מצוקי חוף הים התיכון בע"מ". אחריות הטיפול במצוק התחלקה בין החברה הממשלתית לבין הרשויות המקומיות, תכנון וביצוע הגנות יבשתיות נמצא באחריות הרשות המקומית ואילו תכנון וביצוע הגנות ימיות, ניטור כללי וייעוץ בנושא הוטלו על החברה הממשלתית.

בשנת 2017 אושרה תוכנית מתאר ארצית להגנה על מצוקי החוף לאורך הים התיכון (תמ"א 9/13), שמהווה עיגון סטטוטורי של המלצות מסמך המדיניות. התוכנית חילקה את המצוקים לתאי שטח לפי גבולות מוניציפליים והגדירה סל פתרונות הגנה לכל תא שטח בהתאם למאפייניו, חלק נועדו ליישום ביבשה וחלק בים. פתרונות יבשתיים מוצעים: מיגון בוח המצוק, טיפול במדרון המצוק וייצובו באמצעות צמחיה, הסדרת ניקוז בגג המצוק וביצוע הזנות חול להרחבת החוף. פתרונות ימיים מוצעים: הקמת שוברי גלים או הנחת יריעות גיאוטיוב-ימי.

## Sea A Change

העניין והחיבה שלי למצוקים ולסביבה החופית החלו במהלך שנת 2017, במסגרת לימודי במסלול לאדריכלות נוף בטכניון, כאשר בתור אשקלוני במקור, בחרתי למקד את פרויקט הגמר בעיר שבה גדלתי. בהמשך, במסגרת לימודי התואר השני בניהול משאבי טבע וסביבה והתמחות בתכנון ערים באוניברסיטה העברית, המחקרים שערכתי

התמקדו גם כן בסוגיה הנ"ל. במהלך פרויקט הגמר, במסגרת לימודי אדריכלות נוף, נחשפתי לסיפור רצועת החוף של עיר מגוריי ולתהליכים השונים שלקחו חלק בעיצובה. תוכנית המתאר להגנה על מצוקי החוף הגדירה שני תאי שטח של מצוקים באשקלון. תא שטח 39 הנמצא בגן הלאומי ותא שטח 38 הנמצא בחלק הצפוני של

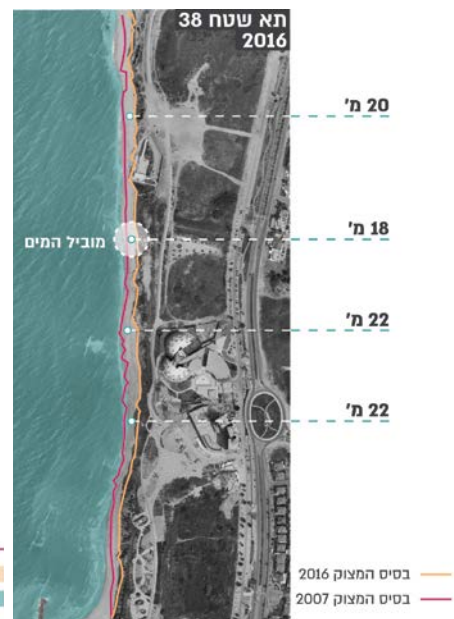
העיר (מצפון למרינה ובצמידות לטיילת בר-כוכבא) הכולל 3 שוברי גלים ימיים מול החוף, בו התמקדתי.

לאורך השנים החוף הצפוני חווה תהליך הדרגתי של שחיקה ובליה, דבר שהחריף את מגמת ארוזיית המצוקים במקום. בוצעה השוואה וניתוח של היקף הצמצום של רצועת החוף בתא השטח הצפוני בין השנים 2007-2016). זוהתה מגמת הפחתה בכמות החול המוסע אל האזור ונמצא כי בשלב מסוים שובר הגלים הצפוני התמוטט. אלו היו גורמים משמעותיים שהובילו לנסיגה של 25 מ' במקטע החוף שממול, תוך שנים בודדות.

מאז החול לאורך חופי ישראל הוא תוצר של תהליכים טבעיים והתערבות אנושית. החופים בארץ הוזנו בעיקר מחול שהגיע מאזור דלתת הנילוס דרך חופי צפון סיני, עד להשלמת בניית סכר אסואן במצרים בשנת 1965. למרות הקמת הסכר הצטברה באזור כמות עצומה של חול, שלאורך השנים הועברה צפונה לאורך חופי סיני על-ידי רוחות, פעולות הגלים וזרמי המים (Emery et al., 1960; Rosen, 2011). לצד ההפחתה בכמות החול המובל לאורך רצועת החוף של אשקלון היו גם תהליכים עירוניים וגורמים אנושיים שונים שלקחו חלק בעיצוב רצועת החוף הצפונית. בשנת 1991 הוקמה המרינה באשקלון, שהקמתה יחד עם שוברי הגלים הקיימים מדרום לה היוו חסם בהסעת החול לאורך החופים והובילו ללכידה והצטברות רבה של חול מדרום למעגנה.



צמצום רצועת החוף בין השנים 2007-2016



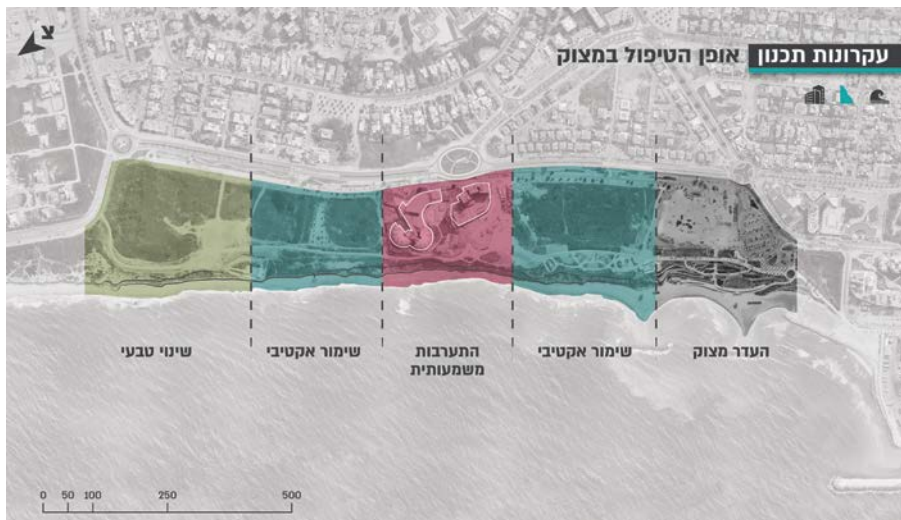
נסיגת בסיס המצוק בין השנים 2007-2016

## הצעה לפיתוח גג המצוק, פרויקט Sea a Change





▲ הדמיה של פריצת גבולות המצוק והתערבות בתא השטח הצפוני, הצעת תכנון



▲ חלוקת המצוק למקטעי טיפול שונים; אזורים בהם יש לנקוט בפעולות הגנה ואזורים לפיתוח והתחדשות מקטעי חוף

בשנות ה-2000 הוחלט על שימוש בטכנולוגיית GEOTUBE לצד המצוק הצפוני. מדובר ביריעות גיאוטכניות מלאות בחול שהוצבו במטרה להגן על בסיס המצוק מפני פגיעת הגלים. אך בפועל התרחש ונדליזם, היריעות נקרעו ונגנבו יחד עם החול. בשנת 2007 נבנתה טיילת על גג המצוק הצפוני, אך בהיעדר הגנות על המצוק, חלק מהטיילת והמצוק נהרסו בהדרגתיות ונכון לשנת 2018 קרוב שליש מתוואי הטיילת נחסם על-ידי גדרות למעבר מבקרים עקב סכנת התמוטטות. בשנת 2017 החברה להגנת מצוקים החליטה להציב GEOTUBE ימי כפתרון להרס המצוק ולהרחבת רצועת החוף. לשם כך הוצבה בים רפסודה ייעודית ששאבה חול מקרקעית הים ומילאה את יריעות ה-GEOTUBE, אך במהרה התגלו בעיות טכניות בפרויקט והוא הושהה באותה תקופה.

הגישה הרווחת בעולם להתמודדות עם תופעת התמוטטות המצוק החופי היא שמירה על קו המצוק במיקום קבוע על ידי מבנים קשיחים או על ידי הזנת חול. בכדי להפחית את שחיקת החוף והפגיעה במצוקים, נעשה שימוש בפתרונות קשיחים כגון חומות ים, שוברי גלים מנותקים, דיפון וקירות מגן ומבנים הידראוליים הבנויים בניצב לחוף (וקוטעים את זרימת המים). פתרונות אלו מיושמים בווריאציות שונות מאז תקופת האימפריה הרומית ועד היום (Landry et al., 2003).

קיימת מחלוקת בנוגע ליעילותם של הפתרונות השונים. Ozhan (2002) טוען במחקרו כי מבני הגנות חוף אלו אינם עוצרים את שחיקת החוף אלא מעבירים את השחיקה לחוף המשכי, שאינו בטווח ההגנה. טענה זו מקבלת חיזוק במחקרים שערכו Pranzini ו-Semeoshenkova (2013) (2015), בהם הוצגה היעילות הנמוכה של פתרונות הגנה קשיחים בהפחתת שחיקה והשפעתם

מגוונות בין המרקם העירוני הבנוי לבין הים. לא פחות חשוב הוא ההיבט הסביבתי, לפעולות שנעשות בתחום המרחב החופי והימי עשויה להיות השפעה גם מחוץ לגבולות העיר ולכן יש לקחת בחשבון השלכות אפשריות לפעולות ההתערבות גם מחוץ לשטח התכנון.

עבורי הפרויקט היה מקום לחלום, גם בתור אדריכל נוף וגם בתור תושב העיר ובמסגרתו הגישה שנבחרה הייתה לאמץ את תהליכיו הטבעיים של המצוק. המצוק הצפוני חולק למקטעים: מקטע שבו ניתן לעודד פיתוח והתחדשות החוף באמצעות התערבות משמעותית, מקטע נוסף שבו מאפשרים למצוק לעבור תהליכי בלייה טבעיים ומקטע שננטקו בו פעולות הגנה. לכל מקטע הוגדרה רמת טיפול שונה לצד שילוב פתרונות עיצוביים והנדסיים במידת הצורך. הפעולה המרכזית הייתה פריצת

השלילית על איכות הסביבה ועל המרחב החופי. ההשלכות השליליות נבדקו גם בעבודתו של Douglas (2003), שהציג כיצד פרויקטים הנדסיים המכוונים לפתור את בעיית השחיקה, יכולים בפועל לתרום להחמרת הבעיה וליצירת בעיות נוספות במקומות סמוכים אחרים.

במסגרת הפרויקט Sea A Change בוצע מיפוי וניתוח לכל רצועת החוף של העיר, נבחנו השימושים השונים הממוקמים לאורך החוף: נבדקה מידת הנגישות לחופי הרחצה ולמוקדי עניין, נעשתה בחינה תנועתית של דרכים עירוניות ואפשרויות הגישה לאזור וזהו נלמדו סוגיות סביבתיות הנוגעות למרחב החופי. בין התובנות המרכזיות נמצא, כי למרות הימצאות העיר לאורך הים התיכון, הקשר בין העיר והים אינו מורגש באופן משמעותי. כמו כן, בהשוואה לערי חוף אחרות בעולם, עלה הצורך ביצירת חוויות מפגש

future Mediterranean Sea level rise impact on Israel's coast and mitigation ways against beach and cliff erosion.. Coastal Engineering Proceedings, (32), 4-4.

Salman, A., Lombardo, S., & Doody, P. (2004). Living with coastal erosion in Europe: Sediment and Space for Sustainability. EuroSION project reports.

Semeoshenkova, V., & Newton, A. (2015). Overview of erosion and beach quality issues in three Southern European countries: Portugal, Spain and Italy. Ocean & Coastal Management, 118, 12-21.

Zviely, D., & Klein, M. (2004). Coastal cliff retreat rates at Beit-Yannay, Israel, in the 20<sup>th</sup> century. Earth Surface Processes and Landforms, 29(2), 175-184.

מסנך מדיניות בנושא "התמוטטות המצוק בחופי ישראל - דרכים להתמודדות, והמשמעויות הכלכליות, הציבוריות והסביבתיות", המשרד להגנת הסביבה ומכון ירושלים לחקר ישראל (אפריל 2010).

מבקר המדינה. (2010). דוחות על הביקורת בשלטון המקומי לשנת 2009. פרק "התמודדותן של רשויות השלטון עם תהליכי הרס המצוק החופי". עמ' 345-408.

מבקר המדינה. (2020). דוחות על הביקורת בשלטון המקומי 2020. פרק "התמודדותן של רשויות השלטון עם תהליכי הרס המצוק החופי". עמ' 113-238.

Israel, Ministry of Agriculture, Division of Fisheries, the Sea Fisheries Research Station.

Landry, C. E., Keeler, A. G., & Kriesel, W. (2003). An economic evaluation of beach erosion management alternatives. Marine Resource Economics, 18(2), 105-127.

Moore, L. J., & Griggs, G. B. (2002). Long-term cliff retreat and erosion hotspots along the central shores of the Monterey Bay National Marine Sanctuary. Marine Geology, 181(13), 265-283.

Nicholls, R. J., Wong, P. P., Burkett, V., Codignotto, J., Hay, J., McLean, R., ... & Saito, Y. (2007). Coastal systems and low-lying areas.

Özhan, E. (2002). Coastal erosion management in the Mediterranean. UNEP, MAP, Priority Actions Programme, Regional Activity Centre, Ankara/Split: Ankara, Turkey.

Portman, M. E. (2012). Losing ground: Mediterranean shoreline change from an environmental justice perspective. Coastal Management, 40(4), 421-441.

Pranzini, E., & Williams, A. T. (Eds.). (2013). Coastal erosion and protection in Europe (p. 457). London, UK: Routledge.

Rosen, S. D. (2011). Assessing present and

גבולות המצוק ויצירת נקיק (מעבר) מהחוף אל תוך העיר לשם יצירת חיבור פיזי וויזואלי חדש עם החוף והים, תוך הקניית משמעות למרחב. הפרויקט שאף להנגיש את סביבת החוף לטובת כלל הציבור באמצעות יצירת חוויות מפגש מגוונות של התושבים עם החוף והים תוך התחשבות ותכנון רגיש לסביבה החופית.

לסיכום, חשוב לזכור שלנו, בתור אדריכלי נוף, תפקיד מכריע בתכנון אזורי חוף ובטיפול בסוגיות סביבתיות באמצעות הגישה הבין-תחומית המלווה את המקצוע והתמקדות בתכנון פתרונות עמידים ובני-קיימא יחד עם עיצוב. זאת תוך למידה והבנה של האתגרים וההזדמנויות הייחודיות שטמונות בסביבות חוף.

## מקורות

Davidovitch, F. K. (2009). Cliff retreat along the shores of Israel: Its causes and agency responses The Knesset, Center for Research and Science. Jerusalem, Israel, Report to the Knesset's Committee.

Douglas, S., Bobe, A., & Chen, Q. J. (2003). The amount of sand removed from America's beaches by engineering works. In Coastal Sediments (Vol. 3).

Emery, K. O., Neev, D., & Bentor, Y. K. (1960). Mediterranean beaches of Israel. State of



▲ טיילת הנקיק, פריצת גבולות המצוק ותכנון נקיק מהעיר אל תוך החוף

דניאל גיפש בוגר המסלול לאדריכלות נוף משנת 2018, עבד כחמש שנים במשרד שריג וקסמן אדריכלות נוף בע"מ ובמקביל הרצה במכללה האקדמית אשקלון. בשנת 2021 סיים את לימודי התואר השני באוניברסיטה העברית בירושלים וכיום עובד כמנהל פרויקטים בחברת ניהול פרויקטי התחדשות עירונית.



# לאדריכלי נוף שרואים משהו אחר

פארק גינת מגדיאל המיתולוגי בהוד השרון - חיפוי פרו-דק  
נוגד החלקה בדוגמת פרח, בו מופיעים כל צבעי דגל העירייה.

עבודה מורכבת שהצריכה דיוק רב לאורך כל שלביה,  
והפכה את רחבת המזנון לחיננית ומסקרנת.

**תכנון הפרויקט: צור וולף אדריכלי נוף**

**PRO DECK**  
חיפוי בטון אדריכליים

אתר: [www.prodeck.co.il](http://www.prodeck.co.il) | טל: 1-700-555-228 | מייל: [office@prodeck.co.il](mailto:office@prodeck.co.il)





▲ פארק אקו ספורט. צילום רחפן: S.A צילום אוויר

# משהו חדש בעיר

## אקו ספורט ועיר היין - פארקים עירוניים בעיר אשקלון

אדריכלית נוף ברברה אהרונסון ואדריכלית איילת ליכט

ניהול נגר, מוקדי פעילות לקהל הרחב, טבע ואקולוגיה ומנסה לאזן ביניהם. הפארק בנוי סביב שני גופי מים גדולים ושונים - במערבו נשמר חלק מבריכת החורף הטבעית ובמרכזו נחפר אגם מלאכותי חדש בשטח 55 דונם המיועד לקליטת נגר, לנופש ולשייט.

אזור בריכת החורף מכיל כמאה דונם של שטח לשימור, הכוללים את הבריכה עצמה ושטחי חיץ מוגנים בהיקפה. שטח זה צמוד לשדרת השקמים והחולות מדרום, המיועדים אף הם לשימור. כלקח מפרויקטים אחרים של גופי מים טבעיים שנעשו בעשורים האחרונים בארץ, התחדד הצורך בשימור שטח גדול ככל הניתן ויצירת גדות שקטות ללא פעילות אנושית שיאפשרו מרחב מוגן לפעילות בעלי החיים.

יועצי האקולוגיה והסביבה סקרו את מגוון בעלי החיים והצמחים באתר, ריכוזיהם העיקריים, ואת עומק ומשך ההצפה באתר לאורך השנה. תכנון מערכות המים והניקוז, שנעשה על ידי חב' חג"מ, נועד בן השאר לחזק את קיומה של בריכת החורף לאורך זמן, ולדאוג למקורות מים מספיקים למילוייה מדי שנה. מי האגם והבריכה אינם מתערבבים ביניהם על מנת למנוע זליגה של סוגי צומח ובעלי

בו נשמרת רציפות של שטחים פתוחים ממזרח ועד לים. באתר מגוון נופי טבע שאיפיינו בעבר את מישור החוף. בחלקו הדרומי אזור חולות ושרידי בוסתנים ובצפוננו אגן טבעי שטוח, המוצף בשנים גשומות והופך לבריכת חורף גדולה. בקו התפר בין האגן לחולות, צומחים עשרות עצי שקמה ותיקים ורחבי נוף, היוצרים מעין שדרה טבעית. מפגש נופי הטבע השונים, ומגוון הצמחים ובעלי החיים המאכלסים את המקום הופך את האתר למרחב עשיר וייחודי.

הפארק נולד כחיבור של צרכים שונים:

תוכנית אסטרטגית של עיריית אשקלון משנת 2012 הגדירה את המקום כפארק שיתמקד בטבע ואקולוגיה לצד יצירת מרחב איכותי ומגוון לפעילויות ספורט לקהלים שונים ומגוונים - אקו ספורט. גורם קריטי נוסף שהכתיב את הצרכים היה מתן פתרונות לבעיות ניקוז של השכונות הדרומיות בעיר. שכונת אגמים נבנתה על חלק משטח ההצפה ההיסטורי של בריכת החורף והתערור צורך ליצור תכנון בראייה כוללת של הנגר בדרום העיר, הן על מנת לשמור על השכונה מפני הצפות בעתיד והן על מנת לוודא שבריכת החורף תקבל אספקת מים ולא תתייבש. פרוגרמת האתר נעה בין הצרכים השונים של

העיר אשקלון התברכה ברצועת חוף יפה ורחבות ירוקים, אך פארקים רחבי ידיים לא היו חלק מן התכנון העירוני שלה בעבר. בימים אלה, כחלק מהתפתחות העיר וצמיחתה ובראיית הצורך בשטחים פתוחים גדולים לתושבים, משרדנו מתכנן ומקים בה שני פארקים גדולים: פארק "עיר היין" בצפון העיר ופארק "אקו ספורט" בדרומה.

שני הפארקים משתרעים על שטח של מאות דונמים והם עתירי ערכי טבע וארכיאולוגיה. השלד התכנוני של כל פארק בנוי סביב המרכיבים הטבעיים המיוחדים למרחב בו הוא ממוקם, רותם ומשלב אותם כחלק מהותי בעיצוב הנוף ומגוון החוויות שמאפשר הביקור במקום. השטח הרציף הנרחב מאפשר לתת חוויה של יציאה מן העיר אל מרחב פתוח בעל אופי טבעי, בו משובצים מוקדי פעילות שונים. איזון בין האזורים האינטנסיביים של הפארק לאזור הטבעי מעניק לו אופי ויוצר את תחושת העושר והמגוון של המקום.

### פארק אקו ספורט

שטח - 650 דונם. נמצא בבנייה של שלב א'

פארק אקו ספורט נמצא במרחב פתוח המפריד בין שכונת אגמים, שהיא הדרומית בעיר, לאזור התעשייה. מרחב זה מהווה מסדרון אקולוגי חשוב

הפארק. מערכת המים מנתבת את המים מנקודה זו אל מתחם משאבות בורג ארכימדס, שיעלו את המים וישפכו אותם אל מפלס האגם. המשאבות שוכנות בחצר פתוחה שתאפשר לקהל לראות ולהתרשם מפעולתן ולהוסיף עוד נדבך לימודי חוויית לנשא המים בפארק.

עיצוב הנוף של המקום סובב רובו ככולו את האגם - השטח הישר נחפר לעומק ועודפי העפר נוצלו ליצירת גבעות היוצרות משחקי גילוי והסתרה. לא ניתן לראות את כל מרחב האגם מנקודה אחת. ההולכים לאורכו נחשפים לזוויות מבט רבות ושונות, מטיילים בין גדות של צמחיה וצמחי מים לבין מרפסות נוף וטיילת על קו הגדה. באגם שובצו שני איים - האחד מיועד לציפורים, והשני מחובר לחוף בגשר, ומזמין את המבקרים לעלות ולגלות עוד נקודת חן באתר. ככל שהולכים לכיוון מערב וקרבים אל בריכת החורף, הפיתוח נושא אופי שקט יותר, עשיר בצמחיה מקומית ומקומות מסתור לציפורים, ונועד ליצור מעבר הדרגתי בין האזור הפעיל לבין נופי הטבע של בריכת החורף והחולות. בדרום האגם ייבנה מזח להשכרת סירות פדלים וניתן יהיה לשוט על פניו ולגלות את הפינות והעיקולים גם מזווית זו. בהיקפו נשתלים בימים אלה צמחי מים מסוגים שונים ובהמשך הוא יאכלס גם דגים. בשלבי הפיתוח הבאים ייבנו על הגדות גם בתי קפה והסעדה שונים.

מרחב הפארק זורם בין שני גופי המים שלו וסביבם וכולל מערך של שבילים מתפתלים, פינות מוצלות וכן מסלול ריצה ושבילי אופניים המתחברים החוצה אל השכונות הסובבות ואל מערך השבילים הכולל של העיר אשקלון. עם פתיחתו יוכלו תושבי העיר והאזור ליהנות משלל מוקדי ספורט, מתקני משחק מיוחדים ופינות טבע ולגלות מחדש את המקום המיוחד הזה.

החלק האינטנסיבי בפארק בנוי סביב האגם. היות שהגדה הצפונית נמצאת במרחק עשרות מטרים בלבד מבתי מגורים, היא עוצבה כטיילת שקטה לאורך האגם, לצמצום ההפרעה לשכנים. הפונקציות קולטות הקהל והכניסה הראשית, מוקמו בדפנות הדרומית והמזרחית, המרוחקות יותר מבתי המגורים.

האגם ניזון מעודפי מי הנגר של שכונת אגמים הצמודה לו. השכונה נבנתה בגובה נמוך יחסית ועל חלק משטח ההצפה המקורי של בריכת החורף, ומערכת הניקוז שלה תוכננה לנקודה דרומית תוך הנחה שהפתרון לנגר יהיה במסגרת ביצוע

חיים זרים לבריכת החורף. לשם כך, כתוספת למוצא ניקוז מקומי, נחפרה תעלת ניקוז גדולה שעוצבה באופי טבעי, המנתבת את המים ממוצאי הניקוז של שכונת אגמים מזרח ועד לבריכה. תעלה זו זרמה היטב בחורף האחרון והבריכה התמלאה מים וחיים. שלב עתידי של ביצוע הפארק יעשה בשיתוף קק"ל ויתמקד בשימור הבריכה, שיפור בתי הגידול הסובבים אותה ויצירת מצפורי תצפית, הקמת מרכז מבקרים קטן, שילוט והתווית שבילים בעלי אופי טבעי שיאפשרו למבקרים להכיר את המקום הייחודי הזה ואת נושא בריכות החורף בכלל. הממשק עם הקהל יוגבל לאזורים שמצפון לבריכה.

▼ אגם פארק אקו ספורט. צילום: אדי ישראל - אוצר רגעים



▼ תכנית כללית רעיונית - פארק אקוספורט





▲ פרגולות לפארק עיר היין



▲ תכנית כללית - פארק עיר היין

## פארק עיר היין

שטח של כ-640 דונם. שלב א' (כמחצית מן השטח) נמצא בבנייה.

פארק עיר היין נמצא בשקע טופוגרפי רחב בחלקה הצפוני של העיר. תצורתו כשל מלבן ארוך בכיוון צפון-דרום, המשתרע בין שכונת ברנע הוותיקה לשכונת עיר היין החדשה המוקמת בימים אלה. גם אתר זה עשיר בנופי טבע ומורשת שונים ששולבו בשלד התכנוני של המקום: נחל, חולות ושקמים, אתר ארכיאולוגי, בריכות חורף קטנות, שדות חורשות דקלים ושטחי פרדסים. במזרח השטח, סמוך לשכונה החדשה, זורם צפונה נחל חממה לעבר השטח הפתוח של חולות ניצנים. הנחל היה מתועל עד כה בתעלה הנדסית צרה וללא גישה נוחה. התכנון החדש כולל שיקום של הנחל ועיצוב גדתו המערבית בחתך רחב יותר ובעל אופי טבעי לכל אורכו. משטחי דשא נושקים לגדות ומאפשרים הן גישה לציבור והן מרחב לאיגום זמני בפשט ההצפה. מעל לנחל נבנים גשרונים להולכי רגל שיקשרו את המקום לשצ'פים של השכונה החדשה, הבנויים כאצבעות לכיוון הפארק.

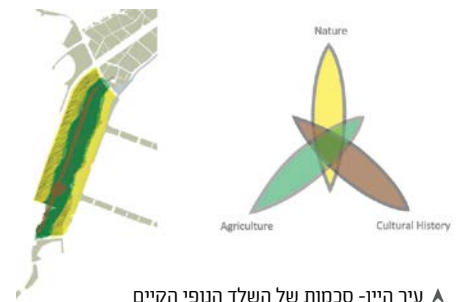
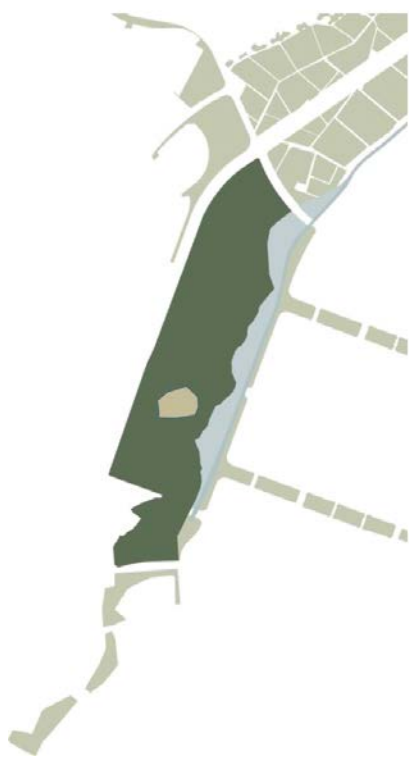
הגבול המערבי של הפארק נקבע על ידי דרך רבין הנמצאת גבוה מעליו, על רכס הכורכר. דיונות חול מכסות את המדרון בין הכביש לבקעה, ומאכלסות מגוון מיני בר, שרידי בוסתנים וכן שדרה טבעית של עצי שקמה ותיקים. אזורים אלו נשמרים ברובם כשטח של טבע עירוני ומשולבים בהם ובשוליהם מוקדי עניין כגון מסלול מכשולים בחול ומסלול אופניים אתגרי.

בין הנחל למדרון ולדיונות החול משתרעת בקעה שטוחה שהיוותה לאורך ההיסטוריה אתר נוח להתיישבות חקלאית ואכן נתגלו בה ממצאים מתקופות קדומות, מ-2000 לפנה"ס ועד ימינו. הכינוי עיר היין נולד בשל גילוי מתחם המשתרע על שטח של 40 דונם ובו אחוזה חקלאית גדולה, שהגיעה לשיא פריחתה בתקופה הביזנטית. המתחם נחשף במקרה בלב הבקעה בראשית שנות ה-90, בעקבות כריית חול לא חוקית, ולאורך השנים מאז חפירתו נותר מכוסה. החפירות חשפו ריכוז מרשים של מתקנים תעשייתיים: גתות לדריכת ענבים, בית יוצר לכדים, בית בד ועוד. נראה שהמקום היווה מוקד מבוסס של ייצור יין,

שמן זית וקנקני חרס גדולים ששימשו לשינועם ולהפצתם ברחבי הים התיכון. האתר ממוקם צפונית לאשקלון העתיקה. בתחמו נמצאה אבן מיל רומית נושאת כתובות, הרומזת שכנראה עברה כאן "ויה מאריס", דרך הים העתיקה, אחת מדרכי המסחר הראשיות בארץ ישראל בתקופה הרומית.

התמה של "עיר היין" ודרך הים מוסיפה נדבך לשלד התכנוני של הפארק. השביל המרכזי של הפארק נמתח בכיוון צפון-דרום בהשראת מהלכה המשוער של ויה מאריס ההיסטורית ומביא את המבקרים ללב המתחם הארכיאולוגי. לאורך הדרך ישולבו רחבות בהן יהיו תצוגות מתחלפות שיתנו במה לממצאים ארכיאולוגיים מן האתר ומרחבי העיר. האתר הארכיאולוגי עובר שימור והכנה לחשיפה לציבור בימים אלה והביקור בו יהיה חלק אינטגרלי מחוויית הבילוי בפארק. סמוך למקום הוקצו מתחם וחלקות של 38 דונם עבור יקב שיוקם בעתיד ויטפח כרמים במקום בו גודלו ענבי יין לפני אלפי שנים.

נופיה החקלאיים של הבקעה מגוונים ושונים -



▲ עיר היין- סכמות של השלד הנופי הקיים

בדרום האתר מטעי דקלים שנותרו ממשלת עצים גדולה שפעלה במקום. מרכזו היה מעובד בגידולי שדה, ואילו בצפון היו פרדסים. האופי החקלאי של המרחב לכל אורך התקופות בא לידי ביטוי בתוכנית המבוססת על מעין גריד חקלאי, ובעיצוב הפרגולות השואב את השראתו מהמוטיב של חממות חקלאיות.

שלא כמו באקו ספורט שתוכניתו מרוכזת סביב האגם כאלמנט דומיננטי, תוכנית עיר היין יוצרת שטיח או פסיפס של חלקות חקלאיות בו משובצים מתחמים קטנים וגדולים, "חדרים" שהשבילים מטיילים ומתפתלים ביניהם. המבקר יכול לנדוד ולגלות בכל פעם מקום בעל אופי שונה. חלקם גדולים ומיועדים לכלל העיר, כגון אמפי דשא להופעות, וחלקם נסתרים ושקטים כגן פרפרים או כיתות חוץ המשקיפות על הנחל. מתוכננים בו גם בתי אוכל, מתקני ספורט ומשחק, אזורי פיקניק ועוד. התכנון מנגיש ומקשר את הפארק להולכי רגל ולרוכבי אופניים הן משכונות העיר הוותיקות והן משכונת עיר היין החדשה ממזרח. את הבקעה חוצים בכיוון מזרח-מערב שני גשרי רכב ארוכים המחברים בין השכונות עיר היין וברנע (הגשרים בתכנון אדר' אלי ארמון). בניית גשרים בעלי מפתח רחב איפשרה המשכיות של הפארק מתחתם, ויצירת מרחב פתוח רציף ומשמעותי ללא קיטוע של כבישים. בכך מתחזקת החוויה של יציאה מרחובותיה וכבישיה של העיר אל הטבע.

### הפארקים והעיר

בתכנון שני האתרים, העושר של המרחב הטבעי מהווה חלק בלתי נפרד מן המקום והשלד התכנוני מתבסס עליו. לתפיסתנו, בפארק רחב ידיים יש חשיבות גדולה לשימור וטיפוח נופי המקום הן בשל יופיים והן בשל תרומתם למערכת האקולוגית ולשמירת המגוון הביולוגי. שטחי הגינון כוללים לצד האזורים האינטנסיביים גם זריעה ושתילה

וארכיאולוגיה, מצריך הקמת מנהלת שתלווה את המקום משלב הקמתו. ראש המנהלת מעורב בתהליכי הרכישה וההקמה ומכיר את המורכבות של המקום והאתגרים שהוא מזמן מן ההתחלה ולא רק מסיום הבנייה. קיום מנהלת הכרחי בפארק גדול ומאפשר תחזוקה ברמה גבוהה וניהול מסודר של מערך האירועים במקום. כמו כן, המנהלת מעניקה מקום מוגדר למעורבות גופים ירוקים בתהליכי התכנון והניהול של האזורים הטבעיים בפארק, ומאפשרת תוספות ותכנון עתידי של המקום מתוך ראייה כוללת.

המודל התכנוני המבוסס על נתוני המקום הוביל אותנו לסכמה שונה מאד בשני הפארקים, אך בשניהם הוא יוצר מסגרת כללית בעלת גמישות שניתן לשבץ בתוכה מוקדי פעילות, ומאפשר שלביות ושינויים לאורך הזמן. במציאות הפיתוח של הארץ אנו סבורים כי שמירה על חלק מהנוף הטבעי של המקום וטיפוחו היא בעלת חשיבות ממעלה ראשונה בבואנו לתכנן שטחים פתוחים עבור העיר, למען חוסנה ואיכות החיים של תושביה.

של צמחיית בר ונטיעת עצים מקומיים רבים. כמו כן נעשו פעולות כמיגור צמחיה פולשת, איסוף ושימור גיאופיטים לפני תחילת הביצוע. התאורה בפארקים תוכננה בתיאום עם רשות הטבע והגנים לצורך מניעת זיהום אור בשטחים הפתוחים. בשני הפארקים, מערך שילוט אינפורמטיבי יחשוף בעתיד לציבור את העושר של המערכות הטבעיות והממצאים הארכיאולוגיים ויהיה חלק בלתי נפרד מהחוויה הלימודית תרבותית של המקום.

שמירה על חלק מן האזורים במצבם הטבעי תומכת גם בהפחתת עלויות התחזוקה הכבדות של פארק גדול. גינון אינטנסיבי בהיקף נרחב ושמירה עליו הינם מעמסה לא פשוטה. התוכנית של שני הפארקים כוללת לצד שטחים פתוחים גם שטחי ספורט ושטחי מסחר להסעדה ובילוי. מקומות אלו תורמים להעשרת המקום וההיצע שלו, אך מהווים גם שימושים מניבים שיאפשרו לעירייה לכסות חלק מעלויות התפעול והתחזוקה.

הפעלת פארק בסדר גודל כזה, הכולל מערכות טכניות מורכבות לצד ממשק וניהול אזורי טבע

זומין- עיריית אשקלון | מתכננים - שלמה אהרונסון אדריכלים אקו ספורט - 2013 (תחילת הכנת תב"ע) - 2023 סיום שלב א' צוות תכנון משרד אהרונסון: ברברה אהרונסון, איתי אהרונסון, גדיש מתכנן מערכות מים - חג"מ. ניהול פרויקט - גדיש

עיר היין - 2014-2024 - סיום שלב א' צוות תכנון משרד אהרונסון: ברברה אהרונסון, עומרי בן שטרית, סוולטנה שירוטה, דניאל שורר, טל בדיחי, עפרי בר. השקיה - טובה לבינוב. מתכנן שכונת עיר היין - אדר' אלי ארמון. ניהול פרויקט - דוד אקרשטיין

מתקני רובינייה

פאלטון  
מתקני משחק

פעלטון בע"מ | רח' הערבה 25, אור עקיבא  
www.pealton.co.il | 04-6266120 | sales@pealton.coil



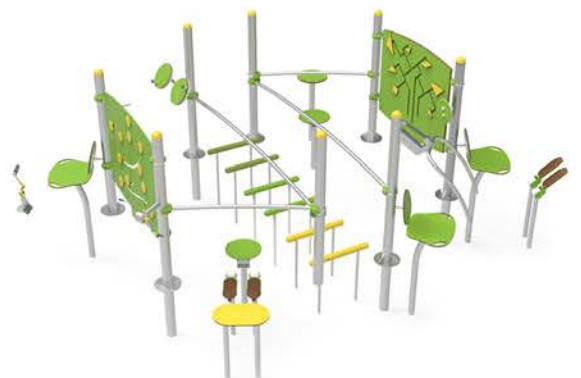
תכנון מתקנים עבור  
שטחים ציבוריים ואוסדות תינוך

- מתקני משחק
- מתקני כושר
- מתקני מדע
- מתקני נינג'ה
- ריהוט רחוב
- הצללה ומשטחי בטיחות



מתקנים יחודיים

מתקני כושר יחודיים  
המותאמים לבני הגיל השלישי  
ובעלי צרכים מיוחדים



# לברוא את מג'דל מחדש

ראיון עם אדריכלית נוף חוי ליבנה. מראיינת: מיכל ביטון



א בניו רקמה פרומה ושלל שטחים פתוחים



א גבולות פתוח-בנוי

לפני כחמש שנים הקים משרד השיכון צוות מתכננים להכנת תוכנית מתאר לשכונת מג'דל- הגרעין ההיסטורי של אשקלון. משרד 1:1 אדריכלות נוף נבחר לטפל בהיבטים הנוכחיים. נפגשנו שם בסיוור הראשון שנערך בשכונה עם צוות המתכננים.<sup>1</sup> מה היתה ההתרשמות הראשונית שלך ממג'דל?

הדבר הכי מובחן בשכונה היה שהיא מפוררת לחלוטין - למעט הבלחות בודדות של מבנים היסטוריים. ההתרשמות היתה כי המרחב הינו בעיקר אוסף אינסופי של מגרשי חניה. אני לא חושבת שנחשפתי אי פעם מקצועית לרקמה כה פרומה. מצד שני, כשמסתכלים לעומק אפשר להבחין שיש אורתוגונומיות, יש גריד, יש משהו מרתק שעובד ויש איזשהו זכרון לערוץ זרימה, בקע טופוגרפי, שאף אחד לא עשה איתם כלום. הבנו כי יש להשתמש בשלד הקיים ולהחיות אותו מחדש. נדהמנו לגלות שאפילו רחובות הפכו לחניונים - אחרי שנים של קלקול והזנחה.

אני זוכרת שהיה ברור שלמרות ההזנחה, הפוטנציאל של השכונה מדהים - רואים שרידים של הכפר, עם קצת בניינים היסטוריים, כמו מבנה של חאן ששרד שנים רבות שיושב בראש הגבעה והיום בחזית שלו יש מגרש חניה, וגם מסגד ותיק. שרידי מרקם היסטורי, שאם יטופל ויחודש סביר שאנשים ישקיעו וייסעו רחוק כדי לראות כמותו.

המרחב היחיד בשכונה שטופל היה רחוב הרצל - הרחוב הראשי בכיוון צפון-דרום שחלק ממנו הפך למדרחוב. אבל כאשר מעט מתרחקים ממנו, שוב מגלים רקמה מחוררת וזה נראה כמו פסאדה מתעתעת, המייצרת אשליה שיש כאן משהו.

היה ברור שהאתגר העיקרי הוא להפוך את המקום הזה, שהוא הלב הגיאוגרפי של אשקלון, ללב חי ופועם. למקום שמזמין אליו פעילות שוקקת ותנועה רגלית.

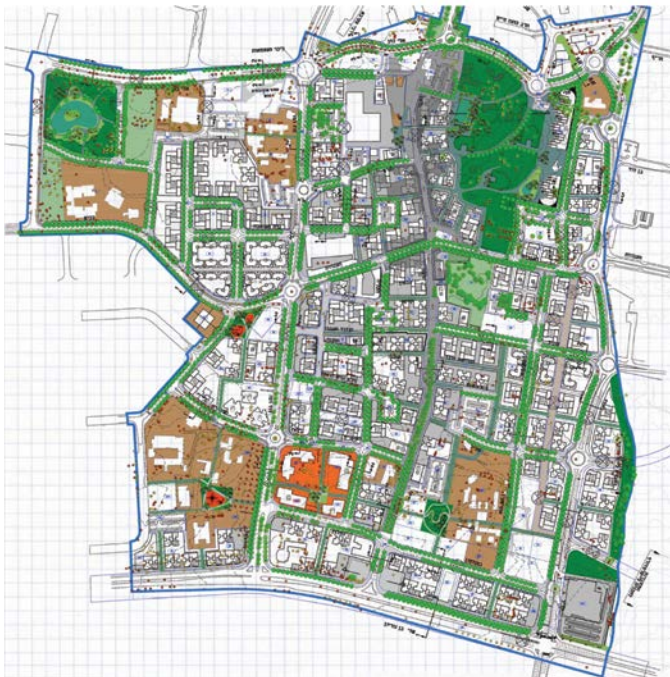


א תכנית אב מג'דל, "רוזנפלד ארנס אדריכלים"

## קצת רקע על מג'דל מאת פרופ' אבי ששון

במאה ה-13 נוסדה במרחב עיר חדשה. היה זה לאחר חורבן העיר העתיקה בחוף הים על ידי הממלוכים, שהאסטרטגיה שלהם היתה להחריב את ערי החוף ולהקים ערים חדשות במרחק של 4-5 ק"מ ממזרח לים. המבנים הבולטים מתקופה זו הם שני המסגדים ("הגדול" ו"הקטן"). במהלך התקופה העות'מאנית הלכה ונוצרה רשת הרחובות והסימטאות ששרידיה מכתיבים את הטופוגרפיה הנוכחית. בתקופת המנדט הבריטי היתה מג'דל אחת העיירות הגדולות בארץ-ישראל, שענף הטקסטיל היה המרכזי בה והיא נחשבה כ"מנצ'סטר של המזרח התיכון". בתקופה זו הלכה העיירה והתרחבה לכיוון דרום, מהם בולטים כיום בנוף הבתים לצד המדרחוב ברחוב הרצל, בית הספר לאמנויות, מגדל המים ועוד.

<sup>1</sup> אני הצטרפתי לסיוור כראשת המסלול של הנדסאי הנוף במכללת אשקלון ביחד עם פרופ' אבי ששון מלימודי ארץ ישראל במכללה לבחינת אפשרות לפרויקט משותף במג'דל עם הסטודנטים. מ.ב.



▲ נספח נופי לתכנית המתאר של מגדל

## תשתפי בתהליך התכנון. מה מטרת העל? מה היו העוגנים? איך מחברים ביניהם?

מטרת העל היתה ממש לברוא את כל המקום מחדש. האפשרות של המרחב הזה להיות מרכז עיר, עמדה בראש מעיינינו: הפיכתו למרכז המשמש לבילויים, מסחר, מעונות סטודנטים, חיבור לשוק העירוני הנמצא לא רחוק מהמסגד. זיהינו שהכל יחסית מאוד הליכתי, ולכן מטרה מרכזית נוספת היתה הפיכתו של המרחב למעודד הליכתיות, ודחיקת תנועת הרכב מן הלב לשוליים.

העוגן המשמעותי הראשון הוא כמונן הכפר. בגלל שהוא יחסית גבוה - ברום של 40.5 מטר - הצענו להשתמש בגגות הבניינים כתצפית: לתכנן את מרחב הכפר כפארק המטפס על הגגות וצופה אל ההתרחשויות העירוניות ברחוב הרצל, תוך שילוב חזית מסחרית קדמית ואחורית, כמו הדוגמה של כיכר גבעון שחזיתותיה המסחריות פונות לשני צדדים: אל הכיכר ואל הרחוב. כמו כן הצענו לשלב מקור מים בראש הגבעה, ובריכה ופרגולות וטרסות ברוח הכפר המקורי. זיהינו את "הקרדו והדקמונוס" של מגדל ברחובות הרצל והעבודה והצענו לייצר שם ציר ירוק עם כיכר עירונית במקום בו הרצל פוגש את העבודה בסמוך ל"גן האם" - הגן הציבורי הראשון של אשקלון שנוסד ב-1952 ועומד היום בשיממונו.

עוגן משמעותי נוסף הוא שקע המכונה "גן הבאסה". קלטתי כאשר באנו לשם לראשונה שהוא פורח בצורה קיצונית למרות שהיה יבש. הבנתי שחייבים להיות שם מים. התחלנו לברר, והסתבר שהמקום מכונה "הבאסה" כי מים

עומדים בו. הרעיון שהצענו היה bioswale ברחוב העבודה (ציר מזרח-מערב) שדרכו נזרים מים מהנחל שבמזרח התוכנית אל השקע הזה, וכך נוספי שכבה נוספת של מים זורמים למרחב הציבורי.

עוגן נוסף הוא תחבורתי: בצפון השכונה ליד גן הבאסה מתוכנן מסוף תחבורתי חדש, ובסמוך יש תוכניות להקמת מכללה ומעונות סטודנטים. הקומפקטיות היחסית של השכונה והקרבה לצירי תנועה והמרכז התחבורתי החדש תורמים להגברת הליכתיות בשכונה: הכל במרחק הליכה, הכפר, השוק, מעונות סטודנטים.

גם בנושא מגרשי חניה הצענו פתרון שיועיל להגדלת רצף השטחים הירוקים בשכונה. במקום ההצעה המקורית של יועץ תנועה להקים שני מגרשי חניה גדולים, הצענו להקים הרבה מגרשי חניה קטנים שיתפצלו לכתמים קטנים רבים אשר ישתלבו ברצף השצי"פים.

בנוסף דובר במשותף עם אדריכל המבנים ואדריכל השימור להשיב את המרקם ההיסטורי של הבינוי והרחובות: חלק מבתי המגורים יושבים על קו אפס. קבענו שיש להחזיר את הסמטאות מתוך רצון להעצים את האופי ההיסטורי של האתר. כמו כן זיהינו מערכת בסיסית של גריד, ועמלנו על החזרת הרציפות וההמשכיות של הרחובות. איפה שלא היה כביש פיתחנו קשרים ירוקים, חלקם משלבים תנועת רכב וחלקם מאפשרים רק תנועה רגלית.

## כיצד הפרויקט מתייחס לתוכנית האב למגדל של רוזנפלד ארנס וגם לתוכנית המתאר לאשקלון של ברודיא מעוז?

בתוכנית האב קיים ציר שמחבר בין הכפר לים. זה ציר שהנכחנו גם אצלנו. העירייה רצתה לעשות שם מחלף. כיום זה ציר תנועה. נאבקנו בזה. בגלל שיש פה את גבעת הכפר המתנוססת, העירייה הבינה את הפוטנציאל למשוך קהל עירוני. דובר על החשיפה לרחוב אלי כהן - לתנועה העוברת.

## מה מצב התוכנית כיום?

עברו שנתיים שלא עסקנו בתכנית. היה עיסוק ארוך ומייגע של שמאי ואדריכל התוכנית בענייני בעלויות וחלוקת שטחים. ידענו מראש שזה מאוד מורכב. זו תופעה שאני מכירה בתוכניות מתאר - אתה מכין מסמך נופי ופעמים רבות עוברות שנים עד שמקבלים מתן תוקף.

▼ שרידי המסגד הקטן



▼ בית האמידים במגדל העתיקה



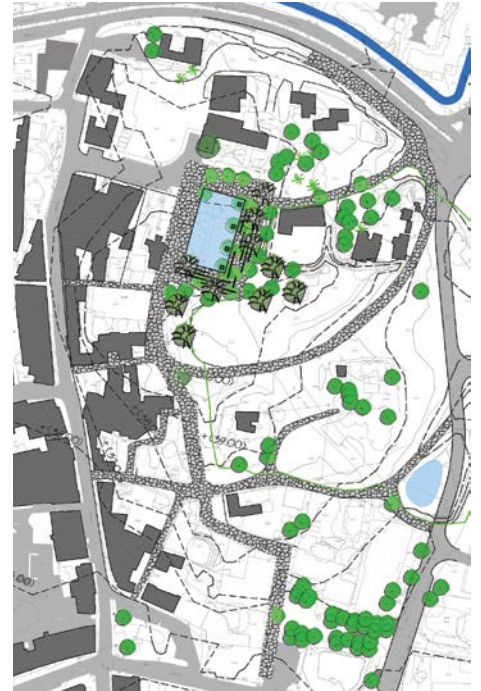
זה היא לא פחות מאוצר, אבל מישהו צריך להירתם לזה. זה דורש המון-המון אנרגיה. אינשאללה שיקרה פה משהו גדול שייטיב עם העיר שהיתה פעם עיר תיירות לתפארת.

ניהול נגר. משרד השיכון היה מאד קשוב לאמירות הללו. התשתית היתה קיימת והיה צריך רק להחליט איך מחזירים את זה ולייצר סדרי עדיפות, והיינו מאד מחוברים לתוכנית. אני מרגישה שהשכונה הזאת

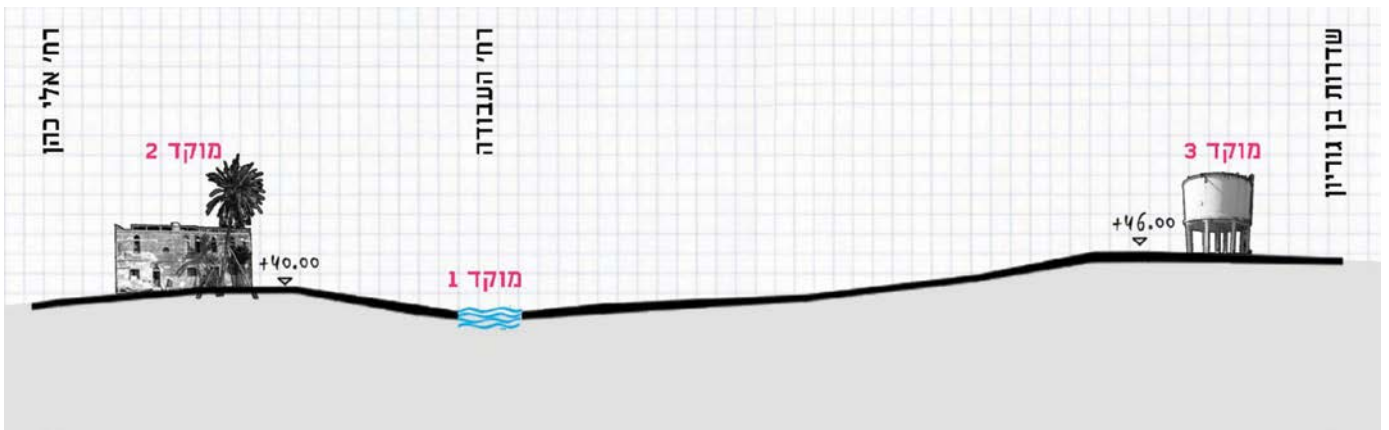
זה פרויקט שאנחנו מאד מחוברים עליו. היה פה אימפקט מאד גדול לאדריכלי הנוף - ממש התווינו פה תפיסות, נוכחות רבה של האמירה הנופית - איפה לחבר את הכבישים, איפה יש שצ"פ ואיפה לא, קשרי הולכי רגל, עוגנים נופיים,



▲ שקע אבסולוטי - שלולית חורף



▲ תכנית לשיקום מרחב הכפר ההיסטורי



▲ חתך רחוב העבודה



▲ חתך מזרח-מערב דרך הכפר

חוי ליבנה וצחי אסא משרד 1:1 אדריכלות נוף  
 מזמין העבודה: משרד השיכון מחוז ירושלים ועיריית אשקלון  
 אדריכל: צחי הברשטט | יועץ שימור: משה שפירא | יועץ תנועה: אולג ליון



גן אילנה, ראשון לציון



פארק חרוב, קיסריה

אתם תדמיינו,  
אנחנו נבצע



גן צמרות, תל אביב



# Studio Beton® המומחים בבטון אדריכלי



גינת מגדאל - הוד השרון | מרכז פנאי ייחודי שיווני בתכנון בר קיימא | צור וולף אדריכלי נוף

"... גינת מגדאל הגינה של כולנו. גינה קהילתית, גינת משחק, גינת כלבים, גינה לגיל השלישי, גינה מודעת מגדר, הגינה של כולנו..."  
 אמיר כוכבי ראש עיריית הוד השרון.  
 PARKWAYS® שבילי הליכה אקולוגיים בהתאמה לערך היסטורי וסביבתי.



פארק המכתש באר שבע | שיקום המחצבה ויצירת מרחב ציבורי חדש שיהווה Ecosystem בעיר | Studio MA

"...ברוכות וברוכים הבאים לפלא השמיני של העיר באר שבע... המקום הזה הוא פלא, יש לו סיפור... סיפור אישי, אנושי, קהילתי, עירוני, ארצי ובין לאומי... לקחת את המכתש ולהפכו לפנינה... רצייתי להגיד תודה מעומק הלב מרוביק הילד, שנולד כאן וגדל כאן..." רוביק דניאלוביץ' ראש עיריית באר שבע.  
 PARKWAYS® ייחודי בהתאמה נופית לסלעי המכתש.



מוזיאון מגדל דוד החדש | הפיכת אתר היסטורי למוזיאון מודרני ונגיש תוך שמירה על אופיו המקורי | קימל אשכולות אדריכלים

"המוזיאון שאנחנו פותחים היום... זהו למעשה שער אל העיר ירושלים... זוהי התערוכה הגדולה בעולם המוקדשת לעברה המפואר של ירושלים... משה לאון ראש העיר ירושלים. "מגדל דוד הוא סיפור אהבה לירושלים..." אילת ליבר מנהלת מוזיאון מגדל דוד.  
 RECONCRETE® דגם PARIS רצפות אדריכליות ידידותיות לסביבה עם מיזוג וחימום מובנה.



אתם אתם אקרא אהבה

מוזמנים לנהל ליום עיין והכרות על כוס יין וסלט

אוניברסיטה לבטון אדריכלי | פיתוח מוצרים, יעוץ טכנולוגי הדרכה ותמיכה | מחזור חומרים בבטון

www.studio-beton.co.il | studiobeton@012.net.il | מושב נהלל | 052-7730044 | 04-6415541





▲ באר אשקלונית בפעולה

# נוף מולדתם

## שיחזור נוף היסטורי על-ידי בני נוער בגן לאומי אשקלון

פרופ' אבי ששון וגד סובול

קמניצקי) משחזרים בגן לאומי תל אשקלון, חלקות של גידולים חקלאיים המתועדים בתולדותיה של העיר יחד עם מערכת השקיה קדומה. יחד עם הנהלת הגן הלאומי איתרנו שטח מתאים בצד הצפוני-מערבי של הגן, בו שרדו מספר בארות, חלקות מגודרות בגדרות אבן ובעצי משוכה ונגישות נוחה, כל זאת לטובת יצירת אתר לימוד וביקור בתל אשקלון (ששון וסובול תשע"ו).

למיזם היו מספר מטרות: השבת צמחים ועצים שהיו חלק מכלכלת העיר בעבר אל הנוף ההיסטורי המקורי; מעקב מדעי ושיטתי אחר תהליכי הגידול; יצירת גן בוטני היסטורי לתצוגה ולמידה של מבקרים; חשיפת מערכת ההשקיה הקדומה וכל זאת בהפעלת תלמידים ממספר בתי ספר. ייעוד המיזם: לשחזר חלקות חקלאיות על מערכת השאיבה והובלת המים שלהן. להלן תיאור של הגידולים והרכיבים המרכזיים בגן.

באתרי נוף (חוף ים, רכס כורכר, דיונות, עצים ועוד); אתרים ארכיאולוגיים (כגון תל אשקלון, כנסיות, פסיפסים, קברים ועוד) ואתרים היסטוריים בשכונות השונות. אתרים אלה ואחרים משתלבים בתוכניות לימודים במקצועות שונים של כלל מערכת החינוך. החיבור בין האתרים הארכיאולוגיים, ההיסטוריים ואתרי הנוף לבין התלמידים מסייע בשיקוםם ובשימורם.

לפני יותר מעשור יזמו כותבי שורות אלה את מיזם "אמץ אתר" יחד עם המועצה לשימור אתרים ואגף החינוך בעירייה. במסגרת המיזם רתמו מספר בתי-ספר להפעלת מיזמי מורשת שיש בהם תרומה סביבתית (כגון העתקת בצלי חצב; תיעוד ותחזוקת בית קברות היסטורי; אימוץ אתר היסטורי ועוד). אחד המיזמים הארוכים והמורכבים ביותר שבוצעו הוא מיזם 'חלקה היסטורית', שבו תלמידים בליווי חוקרים מהאקדמיה (בהובלת כותבי שורות אלה, יחד עם ד"ר רוס ווס וד"ר דליה

אשקלון היא עיר בת יותר מארבעת אלפים שנים, רבת נופים, הכוללת אתרים מרצף התקופות ההיסטוריות החל מתקופת המקרא ועד לתקופת המנדט הבריטי, המלמדים על מורשתה הכלכלית, התרבותית והחברתית. אשקלון נתייחדה גם במגוון נופי, הכולל חוף ים, מצוק כורכר, חוליות, צמחיית חולות וצמחייה היסטורית. תנאי הקרקע, מי התהום הגבוהים והאקלים הנוח הפכו את העיר לגן פורח בכל תולדותיה. כל אלה שלובים יחדיו בנופיה של העיר. כך הופך נופה של העיר למעין "מעבדה גיאוגרפית-היסטורית" ו"מוזיאון פתוח" למורשת ארץ-ישראל ולחקר הנוף הטבעי והתרבותי.

באשקלון מערכת חינוך גדולה ומורכבת המפעילה תוכניות רבות ומגוונות, בין השאר גם ביחס ללימודי השדה והיציאה למרחב תוך ניצול היתרונות הגיאוגרפיים והסביבתיים שלה. תחנות הלימוד בעיר כוללות למידה חוץ בית-ספרית

## בצלצל אשקלוני

הבצלצל האשקלוני (*Cepae ascalonia*) ממשפחת *Allium cepa* הוא אחד מצמחי התרבות העתיקים ביותר. שמו בא משם העיר הקדומה אשקלון והוא התפרסם בעת העתיקה כירק משובח וטעים. התפרסם במערב ביתר שאת בעקבות מסעי הצלב וקיבל שמות שונים כמו שאלוט בבריטניה.

בליווי של ד"ר רוס פיטרס מחברת 'הזרע', שתלנו יחד עם תלמידי בי"ס 'דרכא' חלקה של בצללים. לאורך כשש שנים עקבו התלמידים אחר שלבי הגידול, מדדו את הצמחים והבצלים, קטפו, שקלו ושתלו מחדש עד שהגענו לגנים האידיאליים של הזן הקדום, בתנאי הקרקע והאקלים של אשקלון ההיסטורית.

החלקה היתה מוקד לביקורים, אך לאחרונה המרנו את הגידול בחלקה זו לחיטה, שגם בה היתה ידועה העיר אשקלון כמרכז סחר, עד כדי כך שבתקופה הרומית מונה פקיד מכס מיוחד לגביית מס מסוחר החיטים.

## שיח הכופר

הכופר מוזכר ברשימת הבשמים בשיר השירים (א', 14). הוא הובא לארץ ישראל ממצרים ופרחיו שימשו ליצירת בושם ידוע. בארצות המזרח הוא ידוע כחֶנְהָ, אשר שימשה בתקופת הפרעונים לצביעת ציפורניים ונשים השתמשו בו לצביעת כפות הרגליים, כפות הידיים והשיער. צבע הכופר נעשה מן העלים שיובשו ונכתשו לאבקה, אליה מוסיפים שמן עד שהיא הופכת למשחה. לעלי הכופר המומסים בשמן יוחסו תכונות רפואיות - "משחא דכופרא" - כאמצעי ריפוי שונים. היוונים קבעו כי הכופר האשקלוני וזה הגדל בקאנופיס על גדות הנילוס, הם המשובחים ביותר. זרעי הכופר היו מורתחים בשמן זית ואחר כך כותשים אותם ואורזים לצרכי מסחר. נעשה שימוש רב-תכליתי בעלים, בפרחים ובפירות ששימשו כבושם, כתרופה וכחומר קוסמטי. ייצור הכופר ומכירתו היו רווחיים מאד והיוו מקור הכנסה לרבים מתושבי אשקלון.



תל אשקלון - חלקת צמחיה היסטורית



חלקת הצמחיה היסטורית



א קטיף עלי כופר

בחלקה ההיסטורית נטענו לפני כעשור 6 שיחים קטנים של כופר, שצמחו וגבהו. לאחרונה שיחזור תלמידים, בלוי מומחיות בנות הגיל השלישי מעדות שונות בעיר, את מוצרי החינה לשימוש קוסמטי. כיום שיחי הכופר הם אתר ביקור מיוחד בגן הלאומי.

### גפן בר אשקלונית

שתי ערי המסחר המצליחות ביותר בארץ ישראל בתקופה הביזנטית היו עזה ואשקלון, גם בזכות יינן המשובח. היין מוצר היצוא החשוב ביותר של אשקלון ומופיע גם בפפירוסים ממצרים. יינות אשקלון הגיעו במאות החמישית עד השביעית למערב אירופה והוגשו לשולחנות שועים ורוזנים. במערת הקבורה של אחד מעשירי העיר, בן המאה השלישית לספירה, מתוארת תמונת בציר עם סל ענבים ועל הקירות צוירו שריגי גפן. שרידי גתות נמצאו בחלקים רבים של העיר, במיוחד באחוזה הביזנטית שבצפון-מזרחה של אשקלון - "אחוזה המיל השלישי". עדות לתפוצה הרחבה של היין האשקלוני הם כדי החרס (אמפורות) המכונים "קנקני אשקלון", ששמשו להובלת היין בספינות ונתגלו בארצות הים התיכון ובאירופה.

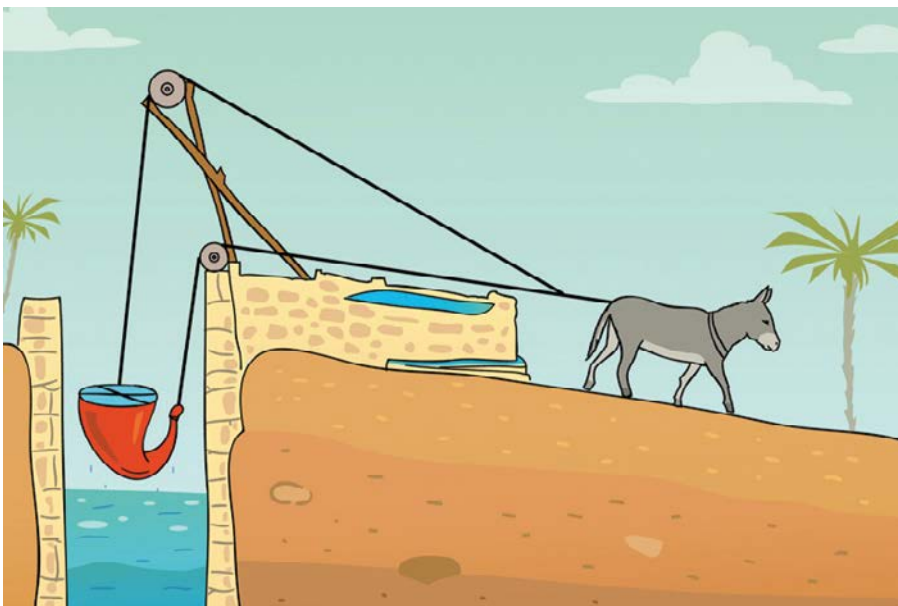
זן כזה של הגפן המעסיק את החוקרים הוא בעל ענבים שחורים-אדומים, עם טעם עוצמתי, שזיהויו כמעט הושלם כזן ייחודי לאזורנו. ניטעו מספר ייחורים של גפן מזן אשקלוני היסטורי (שנאספו בחולות אשקלון), כבסיס לכרם. התלמידים בצרו את הגפן ודרכו את הענבים (בסיוע מומחי גפן)



א חקר הגפן האשקלונית, 2013



▲ תלמידי בי"ס דרכא בבציר לקראת ייצור היין



▲ באר אשקלונית שלבי פעולה. איור: מושיק גולסט

מעורבות אדריכלים, הרי שהן האטרקציה התיירותית והנופית מושכת הקהל הגדול ביותר בגן הלאומי.

### תודות

תודתנו מעומק הלב לקרן המחקרים של המכללה האקדמית אשקלון שתמכה במחקר; דפנה ביטון מנהלת מחלקת הנוער בעיריית אשקלון; לצוות הגן הלאומי תל אשקלון, ואחרונים חביבים, לתלמידי בתי הספר שהיו מעורבים במיזם וגילו רוח התנדבות והתלהבות בנעשה.

כאשר לעתים משולבות כיתות בפעולות אחזקה מסוימות. ההגבלה לכאורה, שהתנסות בהפעלת הבאר מחייבת איש אחזקה, מחייבת גם את צוות הגן להיות ערוך, זמין וגמיש דיו לכל קבוצה שמבקשת זאת. הצלחת התוכנית מעודדת את צוות הגן ונאמני השימור לבניית תוכנית למיזם המשך בו תשוחזר באר אנטיליה בחלקה אחרת, כך שהמבקר בגן יוכל ללמוד על שיטות שאיבה שונות בתל אשקלון, כפי שלמעשה קורה כבר היום גם כשהשחזור לא הושלם. הגם שתכנונם של 'החלקה ההיסטורית' ו'הבאר האשקלונית' היה פרי יוזמה ורנקולרית של נאמני שימור וללא

להפקת 'יין אשקלון', פעולה שריגשה את כל המעורבים בדבר. כיום הגפנים מצלות על סככת ההדרכה בחלקה ההיסטורית.

### באר אשקלונית

השקיית הצמחים בחלקה ההיסטורית נעשית במים המועלים מבאר ששוקמה, שומרה ושוחזרה בידי תלמידים מבית-ספר הטכנולוגי "אורט אדיבי", תוך ניצול המשאבים המיוחדים שמעמיד בית-הספר ובעזרת צוות המורים. מדובר בשיטת שאיבה ייחודית לאזור אשקלון ומישור החוף הדרומי, המכונה "באר מישור משופע" (ששון 2019). הגם ששיטת שאיבה זו מוכרת במקומות שונים בעולם, לא שוחזרה בארץ כזו מעולם. במשך כשנה חשפו תלמידים את שרירי מערכת ההשקיה הכוללת באר, בריכת אגירה ותעלות השקיה. בעזרת עובדי הגן ומורים, שיחזרנו ושימרנו את המערכת, כולל שיחזור יחידאי בארץ של מערכת ההשקיה, שכולה נבנתה בסדנה של בית-הספר.

מיותר לציין את ההתרגשות שאחזה בכולם כשהעלנו מים מן הבאר בפעם הראשונה ואת החוויה המיוחדת שעברו התלמידים עד להשלמת שיקום הבאר. המיזם הסתיים בהצלחה מרובה והאתר מהווה כיום מוקד משיכה למבקרים בגן החווים שאיבה בשיטה היסטורית.

### סיכום

החלקות ההיסטוריות בתל אשקלון נטמעו היטב בתוכניות הסיורים והדרכות של קבוצות ומבקרים בגן, עד כדי כך שתכנון הנוף העדכני מתייחס אליהן כעוגן מרחבי במערכת השבילים המתוכננת. כיום אחזקת החלקות היא באחריות צוות הגן,

פרופ' אבי ששון - ראש החוג ללימודי ארץ-ישראל במכללה האקדמית אשקלון, יועץ היסטורי לעיריית אשקלון  
גד סובול - היסטוריון (MA), נאמן שימור, מוביל מיזם 'אמץ אתר' באשקלון



## המגזין הישראלי לגינון הצטרפו עכשיו



טל. 03-5467485 | [www.papirusgan.co.il](http://www.papirusgan.co.il)

# "אדריכלי נוף כ"מותג" מוכר ומושך"

שם המתכננים במאמרים על פרויקטים שאדריכלי נוף הם החלק החשוב ביותר בהם. זה מגיע לכך שעושים שינויים בפרויקטים שהשקענו בהם את הנשמה, מבלי כל התייעצות איתנו.

איך יתכן שציבור גדול של אדריכלי נוף אינו נספר בעיני מי שהזמינו אותם לתכנן עבורם? איך יתכן שזה היחס שאנו זוכים לו לעומת יוצרים במקצועות אחרים?

מדוע אנחנו משתוממים שצעירים יצירתיים שמחפשים מה ללמוד אינם יודעים מה זה אדריכלות נוף? איך ידעו, אם אדריכל הנוף אינו "מותג" מוכר ומושך?

הגיע הזמן שנדאג לשינוי משמעותי ביחס הזה וננער את האחראים על כך "שזה לא מקובל" והם יבינו שזה חשוב, נכון, הוגן וחייב להיות מקובל. זה המקום לפנות לאיגוד אדריכלי הנוף ולכל חברי האיגוד לקום ולדבר על כך עם מזמינים, מנהלי פרויקטים וכל מי שאחראי מטעם המזמינים על הצבת שילוט עם שמות כל הפונקציונרים. הגיע הזמן שהדבר "יהיה מקובל", יהיה מוכר וברור כבר מהיום הראשון שהפרויקט מתוכנן.

**רות מעוז**  
**ברידא מעוז - אדריכלות נוף**

את שמם של המתכננים, אלה שהשקיעו שעות רבות בהפיכת המקום לזמין, נגיש, שמיש ונעים, עבורם - כי "זה לא מקובל" - כפי שענה לי פעם בכיר בעירייה איתה עבדתי. כל זה תוך דאגה לשים שלט גדול שמכיל את כל הפונקציונרים, אבל לא את שמם של המתכננים. זה קרה יותר מפעם אחת.

שאלתם את עצמכם מדוע זה כך, מדוע שמותינו ושמות משרדינו אינם חתומים על היצירות שלנו? מדוע זה "לא מקובל"?

במשך 36 שנות העבודה הפורייה של משרדנו, "הצלחנו" לשכנע את מזמיני העבודה של, אולי, חמישה פרויקטים, שחשוב והוגן לשים את שמנו במקום בולט, כמו חתימתו של צייר על ציוריו. האם זה לא נראה הגיוני? נכון? הוגן? לא פעם שמעתי מפי "אנשים מהרחוב" שזה מאד לא בסדר.

זה מתחיל בשם על שלט בפארק - שעדיין לא קיים...

זה ממשיך ב"טקס גזירת הסרט" בפתיחה, כשראש העיר מתפאר בעבודה ש"עשה" ואת שמות המתכננים יזכיר, במקרה הטוב, כשמישהו יבעט ברגלו מתחת לשולחן, כדי שישים לב שיש מי שממש ישבה הגתה ותכננה את היצירה שהוא (ר"ע) כל כך גאה בה. התופעה ממשיכה בהשמטת

מי לא אוהב לראות סרט? בקולנוע, בטלוויזיה או בכל מדיה אחרת?

רבים מאוהבי הסרטים ממשיכים, בסוף הסרט, לצפות ברשימה האין סופית של מי שלקח חלק בעשייה, מהמפיק והבמאי, דרך השחקנים ועד אחרון מגישי האוכל לכל הצוות בעת הצילומים. כולם שם.

יש אנשים רבים שעדיין מאזינים לרדיו, להסכתים ועוד כאלה ואחרים, בנסיעה, בעמידה בפקקים, בצעידה בפארק. בטוחני שכל אלה שמו לב לכך שבתחילת השידור, בסופו ולעתים גם תוך כדי, מזכירים את שמות הדוברים, על שלל התארים שלהם ואת כל העוסקים במלאכה.

חלק גדול מאלה שרואים סרטים ומאזינים לרדיו, גם צועדים, רוכבים, רצים, בזמנם החופשי, בטיילות לאורך חופי הים, לצד נחלים. יש רבים מאלה שמסתובבים ונופשים בפארקים, הולכים עם ילדיהם או נכדיהם לגני שעשועים, שם הם נהנים מפינות ישיבה מוצלות, מאזורי משחק כאלה ואחרים, או עושים כושר ב"חדר כושר", בתוך פארקים מוריקים ונעימים. לכל האנשים האלה אין מושג קלוש מי תיכנן עבורם את כל היופי הזה. אם יש מישהו המתעניין לדעת מי השקיע מחשבה ביצירה הזו, אין לו היכן לראות



▲ שלט הכניסה הראשי לשביל יונתן



▲ טקס הפתיחה של שביל יונתן





## טיילת רפאל איתן אשקלון

מקום + אדריכלות נוף ותכנון עירוני בע"מ

רצועות החוף של אשקלון משתרעות לאורך של כ-12 ק"מ ושזורות בחופי רחצה, רצועות מסחר, טיילות ומרינה פעילה במרכז.

הרצועה הצפונית באורך של 2 ק"מ נמתחת לאורך שדרות רפאל איתן, מסרות הפרויקט כולו הן להחיות את רצועת החוף הצפונית - עבור תושבי העיר ועבור תושבי חוץ, ליצור טיילת אורכית ומרהיבה על קו החוף מחוף דלילה ועד רפאל איתן, לייצר מוקדי משיכה אטרקטיביים בתחום הפנאי, הבילוי והנופש לתושבי אשקלון ולמבקרים מחוץ לעיר. כמו כן, הפרויקט יסייע למצב את אשקלון כעיר תיירות בינלאומית וכעיר שוחרת אורח חיים בריא, כושר וספורט.

טיילת רפאל איתן נשענת על רצועת חוף טבעית ומעלה גבעות כורכר מתונות הכוללות דיונות חול וצמחיית ים.

ציר רפאל איתן מתוכנן לרצועה מזרחית ומערבית הכוללת רצועת הפרדה ביניהם. חלקו המזרחי טופל בחידוש המדרכות שדרות עצים, שטחים ירוקים ויצירת מסלול אופניים.

חלקו המערבי תוכנן כטיילת אורכית הכוללת מסלולי הליכה, אזורי פעילות וכושר, פרגולות, טריבונות ישיבה ומשטחי דשא אורכיים.

התכנון הפיזי מבוסס על ציר אורכי של ספסל גרנוליט יצוק באתר, שתול בתוך מארג של אבן 'פוליגונלית' בגימור מסדרת "אומבריאנו" של חברת אקרשטיין בגווני אפור בהיר וכהה.

הטיילת כוללת ציר ההליכה (ג'וינג) מתוח לכל אורכה וטריבונות ישיבה מקורות בפרגולות לסירוגין.

רצועת דשא רחבה הכוללת נטיעות עצים לסירוגין, מובילה את הטיילת ומחברת לגבעות הכיכר ולנוף האין סופי של הים הפרוש מתחתה.



ריצוף אבן 'פוליגונלית' בגימור מסדרת 'אומבריאנו'

תכנון אדריכלי: מקום+ אדריכלות נוף ותכנון עירוני בע"מ: בני שדמי, נטליה פדיונין

יזם: חברה כלכלית אשקלון | קבלן מבצע: טבקול דני ובניו בע"מ | מנהל הפרויקט: אינג' עמית גרוס

הכנס השנתי של האיגוד הישראלי לאדריכלות נוף ייערך במתחם ה-EXPO בגני התערוכה בתל אביב, ב-26-27 באוקטובר 2023 וסיורים ברחבי הארץ

# נוקום A PLACE להלום TO DREAM 26-27.10.2023

על תפקידו הייחודי של אדריכל הנוף ביצירת מרחבים לתקווה



האיגוד הישראלי  
של אדריכלי הנוף

## סיוורים ברחבי הארץ יום שישי ה-27 באוקטובר

מוזמנים להציע תקצירים ורעיונות לסדנאות ולסיורים בלבד. הצעה תוגש כקובץ word בהיקף של עמוד אחד המבהיר את מהות ההצעה. ניתן ורצוי לשלב תמונות או קישורים וכל מידע תמציתי להבהרת ההצעה. על ההצעות להיות מקוריות וייחודיות לכנס זה.

את ההצעות שלחו בדוא"ל למזכירות איגוד אדריכלי הנוף או למייל [tali@landscape.org](mailto:tali@landscape.org) לא יאוחר מה-29 ביוני 2023.

עדכון על ההצעות לסדנאות ולסיורים שיבחרו יועברו למציעים עד חודש אוגוסט.

**בתודה וועדת ההגוי לכנס מטעם האיגוד:**  
סיון אורנאי, ארנה סירקיס בן ציוני, ליגיל ברטון, קרני גרשטיין, ירדן וולף, איילת מורל, נווה נתן, טל עברון, מירל שלח וטלי מרק

## יום חמישי ה-26 באוקטובר

**מושב ראשון: לחלום מרחב דמוקרטי (סובלני)**  
בין הנושאים בהם יעסוק המושב: תכנון מרחבים לחופש ביטוי, על תפקיד המרחב הציבורי בימים של קונפליקט, מקומות מחברים ומקרבים, מגדריים ומגזריים ועוד.

**מושב שני: מקום לחלום (אסקפיזם)**  
על תכנון מרחבים משקמים ושיקומיים, מרפאים, מקומות בטבע, שיקומי נחלים ומחצבות, ריאות ירוקות ועוד.

**מושב שלישי: לחלום עתיד**  
אדריכלי נוף חושבים מוחץ לקופסא, מקומו של אדריכל הנוף בעיצוב העתיד, מגמות חדשות בתכנון עירוניות ועוד.

בנוסף, בין המושבים יערכו סדנאות, פנלים פתוחים לדיון, פעילויות חברתיות שונות, תערוכת ותצוגת עבודות סטודנטים ועוד.

# הגינה האקולוגית בפרויקט אלמוג כרמל מערב - הבית שלך



המשטח האלגנטי שלנו משלים את הרכות השורה בגן, ומתחבר בנועם לבריכה ולצמחייה הצפה.

**תכנון הפרויקט:** מילר-בלום תכנון סביבתי **ביצוע:** פרודק





# ציפוי כורכרי

## כשטכנולוגיה וטבע נפגשים



ציפוי כורכרי ליציקות, רצפות ושבילים



ציפוי כורכרי לקירות בגוון טבעי



ציפוי כורכרי בהתזה



ציפוי כורכרי לקירות בגוונים



החומר מסופק  
מוכן לשימוש



קל ונוח  
ליישום



מחליף את מערכת הטיח  
/ ריצוף באלמנט



חסכון ניכר בעלויות  
בהשוואה לחיפויים  
קשיחים אחרים



המוצר עומד בדרישות תו תקן ישראל (ת"י) 1920, חלק 1



מכון התקנים הישראלי  
התקן הישראלי ת"י 1920 חלק 1

למידע נוסף ולהזמנות חייגו: \*6167  
לצפייה ולהורדת קטלוג ממוחשב: [www.readymix.co.il](http://www.readymix.co.il)