

# אדריכלות נוף

ביטאון האיגוד הישראלי של אדריכלי נוף



59  $\frac{06}{16}$

חופים





**מקום** | הירדנית, במורד הנהר מאחורי קיבוצי דגניה - נהר הירדן. **צילום** | אלון לויטה.

אלון לויטה הינו צלם אמן, בוגר מכללת ויצו חיפה. אלון מתמחה במגוון רחב של תחומי צילום. בעיקר בצילום אדריכלי, צילום אווירי בעזרת רחפן ובצילום הטבע והנוף הארצישראלי. פרוייקט צילום חדש שלו (יחד עם הסטייליסטית רוני גרשט קרודו) נקרא "במבט ראשון", ובו מצולמות נשים בוגרות, שדרך המצלמה עוברות שינוי בתפיסת האישה בעיניה ובעיני החברה. יליד דרום אפריקה. תושב אלון הגליל. עבודות נוספות של אלון לויטה ניתן למצוא באתר: [www.alonlevite.com](http://www.alonlevite.com) ובדף הפייסבוק 'אלון לויטה צילום חוצה גבולות'

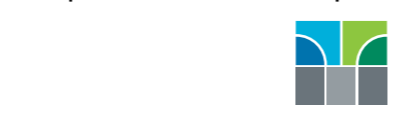
מדורים		כתבות	
<b>גן כיס</b> 1:1 אדריכלות נוף ועיצוב אורבני אדר' נוף חוי ליבנה, עמ' 36	<b>חו"ל</b> WWT - London Wetland Centre אדר' נוף שירי נודל ואדר' נוף שרון מרדכי, עמ' 28	<b>מאמר מערכת - חופים</b> אדר' נוף יעל בר-מאור, עמ' 5	<b>Live It. Let Nature Lead</b> אדר' נוף טלי וקסלר, פרופ' אורי שביט, דר' עודד כץ, אורי חיות, אדר' נוף חצב יפה, עמ' 7
<b>באיגוד</b> עמ' 38	<b>יער ורטיקלי</b> אדר' נוף אורלי גרינקר, עמ' 30	<b>האגם המבורך</b> אדר' נוף טלי טוך, עמ' 13	<b>אשדוד: מעיר ליד הים לעיר ים</b> אדר' עדי לוי טראו, עמ' 18
	<b>בשדה המחקר</b> השפעת החזקת כלבים על תפיסת המרחב הציבורי בתל אביב, עמ' 33 אילת אריאלי   עורך: גלעד רונן	<b>האנומליה של חופי ישראל</b> אדר' נוף יעל דורי, עמ' 22	

עריכה לשונית: עופר אדר  
עריכה גראפית: סטודיו ליאת אפל  
הפקה והוצאה לאור: נובל גרין בע"מ  
טל: 03-5467485, נייד: 052-2451092  
[nurit-l@zahav.net.il](mailto:nurit-l@zahav.net.il)

המודעות הן על אחריות המפרסמים בלבד.  
המאמרים בעיתון זה הם על אחריות כותביהם בלבד ומביעים את דעתם ולא את השקפת המערכת. המערכת אינה אחראית להם.

יושב ראש האיגוד: עליזה ברוידא  
[igudnof@netvision.net.il](mailto:igudnof@netvision.net.il)  
אתר איגוד אדריכלי הנוף המחודש:  
[www.land-arch.org.il](http://www.land-arch.org.il)  
עורכות: יעל בר מאור, ליטל פרידלר  
[ad.nof.magazine@gmail.com](mailto:ad.nof.magazine@gmail.com)  
מערכת מייעצת: ענת שדה, עליזה ברוידא,  
טלי מרק, טל אלון-מוזס

## אדריכלות נוף



האיגוד הישראלי של אדריכלי נוף (אי"נ) מסונן לפדרציה בין-לאומית של אדריכלי נוף

בשער: הדמיה של "פארק חולות הזהב" מתוך תכנית אסטרטגית למרחב החוף של אשדוד, משרד מוריה-סקלי נוף ואדריכלות

# הים שלנו

MARE NoSTRUm, שבתרגום מלטינית פרושו- "הים שלנו", הוא השם שנתנו הרומאים לים התיכון. זהו גם שמו של פרויקט בינלאומי במימון האיחוד האירופי המשותף שהסתיים לפני כחודש. בפרויקט היו שותפים מוסדות וערי חוף מיוון, מלטה, ספרד, ירדן (עקבה) וישראל (חיפה). את הפרויקט יזמה פרופ' רחל אלטרמן מהטכניון. אדריכלית הנוף ד"ר זיוה קולודני היתה זו שהובילה את הפרויקט בחיפה. מטרת הפרויקט - לחבר בין ערים שונות לאורך חופי הים וחיבור למקום ספציפי.

בחיפה הפרויקט שם דגש על זכות הציבור לחוף ים. הפרויקט התמקד ברצועת החוף - משכונת בת גלים ועד הגבול הדרומי של חיפה - ובממשק בינו לבין שכונות החוף: נווה דוד, שער העלייה, עין הים ובת גלים. השכונות משקפות את המורכבות והגיוון של חיפה כולה: תושבי השכונות הם עולים וותיקים, יהודים וערבים. הם מקיימים קשר יומיומי עם הים בסביבה מורכבת שבה קיימים אזורי טבע, נופש ובילוי לאורך החוף לצד מגורים ועסקים, תשתיות תחבורה, בית חולים ובסיסי צבא.

בין היוזמות שנעשו במסגרת פרויקט זה בחיפה:

**"הדרך אל הים"** - פרויקט של ראיונות תושבים ותיעוד הדרך שלהם לים באמצעות סרטים, צילומים ומפות. מטרת הפרויקט - חיזוק הקשר התודעתי והפיסי בין העיר לים.

**"הליכות חיפה בדרך אל הים"** - סיורים שהתקיימו כחלק מ"הליכות גיין" (סיורים עירוניים בהשראת גיין גייקובס). בסיורים, שעסקו בקשר בין העיר לים, השתתפו למעלה מ-600 איש.

**"שולחנות עגולים"** - מפגשים לתאום וקירוב בין הגופים הרבים המנהלים ומעורבים בחוף הים: עיריית חיפה, רשות הטבע והגנים, רשות העתיקות, אוניברסיטת חיפה החופרת בתל שקמונה, המכון לחקר ימים ואגמים והחברה להגנת הטבע, נציגי שכונות מערב חיפה, אנשי חינוך ובני נוער.

למידע נוסף על "הים שלנו" וצפייה בסרטונים ובמפות שנעשו במסגרת הפרויקט מומלץ לגלוש אל האתר: www.hayamshelanu.co.il

**תודה לד"ר זיוה קולודני על המידע.**



אנה פסטרנק, העלייה למגדל אסורה, 2004, שמן על בד פשתן, 92x92 ס"מ

## חופים

בימים אלו, תמ"א ו, על חופי ישראל; טלי וקסלר מציעה גישה אלטרנטיבית להתמודדות עם תופעת התמוטטות מצוקי הכורכר; עדי לוי טראו כותבת על אסטרטגיה להפיכת אשדוד לעיר ים. כמו כן משובץ בגליון זה מאמר העוסק במקווה מים מתוקים - אגם כפר ברוך, אשר ישוקם בהתאם לתוכנית שמתוארת במאמר של טלי טוך.

בנוסף למאמרי הנושא, אתם מוזמנים להתעדכן מהנעשה באיגוד ובשדה המחקר ולקרוא על פרויקטים מעניינים מחו"ל, לתשומת ליבם של מי מכם שמתכנן נסיעה בחופשת הקיץ.

קריאה מהנה,

יעל בר-מאור





נוף המצוק החופי, נתניה. צילום: אור אדר

# Live It. Let Nature Lead

## La Biennale di Venezia di Architettura 2016

אדר' נוף טלי וקסלר, פרופ' אורי שביט, דר' עודד כץ, אורי חיות, אדר' נוף חצב יפה

הביתן הישראלי בביאנלה לארכיטקטורה בוונציה מציג השנה שיתוף פעולה נדיר בין מדענים ואדריכלים תוך חיפוש אנלוגיות בין פיתוח אדריכלי ותהליכים ביולוגיים שמתרחשים בטבע. האדריכלים נוי לזרוביץ, אריאל בלונדר ובניה בואר, ד"ר עידו בצלת והאוצרת ד"ר יעל אילת ון-אסן הציבו בפני הצוותים השונים אתגרים עירוניים, אדריכליים ואקולוגיים. הצוות שלנו, פרופ' אורי שביט, ד"ר עודד כץ ומשרד נחלת הכלל, עסק בהמתמטטות מצוק הכורכר לאורך חופי ישראל

ערימות אלו, המוכרות בשם טאלוס, מגינות על בסיס המצוק באופן זמני עד אשר הן מפונות על ידי הגלים בסערות הבאות וחושפות את המצוק למחזור כשל נוסף. קצב ההתמוטטות והנסיגה לאחור של המצוק, מוערך בממוצע כמספר סנטימטרים בשנה. תהליכי היווצרות והבלייה יוצרים נוף מורכב ודינמי הכולל מצוקים רמים, סלעי כורכר וחול וקטעי חוף ים סלעי. התוצאה היא סביבת מחייה עשירה של צמחיה, בחלקה אנדמית, לצד חיים ימיים ומצוקיים. הפיתוח של נמלים, מרינות, שוברי גלים ותשתיות אחרות, כמו גם בניית סכר אסואן, שינו את אופי תנועת החול ממקורו בשפך הנילוס, צפונה, לאורך חוף הים הישראלי. הפחת בכמות החול בעשורים האחרונים גרם להצרה של רצועות החוף החוליות ובכך גרם להאצה של תהליכי הבלייה של המצוק. **האצת קצב הבלייה מחייב אותנו - אדריכלי הנוף, המתכננים**

לתוצאות בלתי צפויים, להאצת התמוטטות המצוק ופגיעה במשטחי החופים. אנו מאמינים כי שילוב נכון בין חדשנות טכנולוגית לצד גישות תכנון נופי מודרניות מאפשרות לנו, בפעם הראשונה, **לקחת צעד מחושב לאחור, לתת לטבע להוביל ולאפשר ממשק בונה והרמוני בין התהליכים הטבעיים לחיים העירוניים.** רצועת החוף הישראלית מאופיינת ברכסי כורכר ארוכים שנוצרו מהתלכדות של חול וחומר קרבונטי. המצוק החופי עשוי כורכר והוא מופיע במקומות בהם הרכסים צמודים לחוף. הקיר הגבוה והתלול שקיים בנתניה, בגעש ובמקומות נוספים, נוצר כתוצאה מפעולת הגלים שיוצרים, בסופות חורף חזקות, צנירים עמוקים בתחתית המצוק. לאחר היווצרות הצנירים, חלקי המצוק שמעל לצנירים מתמוטטים בהדרגה ויוצרים ערימות של חומר בלתי מלוכד הנשענות על בסיס המצוק.

**הקידמה הטכנולוגית מחייבת אותנו להגדיר מחדש את האחריות המוטלת על כתפינו** התמוטטות מצוקי הכורכר לאורך החוף, מהווה איום מתמיד ומוחשי על תשתיות ומבנים בקרבת המצוק ומעמידה את חיי האדם והתווך האורבני בסיכון מתמיד. הקונפליקט המתמשך בין התהליכים טבעיים להשפעות המודרניזציה והחיים העירוניים מחייב הגדרה מחדשת של האיזון בין הטבעי למלאכותי. הגישה התכנונית הרווחת כיום בארץ היא שעל מנת להגן על המצוק מפני התהליכים הטבעיים יש לנקוט באמצעים מלאכותיים, לעיתים אף גסים. עדויות ומחקרים מהשנים האחרונות, הן מהארץ והן מהעולם מצביעות בברור כי הרס המצוק החופי שנובע מגלי הים המכים שוב ושוב בבסיסו בלתי ניתן לריסון לאורך זמן. מחקרים אלה מראים שאמצעי ההגנה, עצמם גורמים לעיתים קרובות





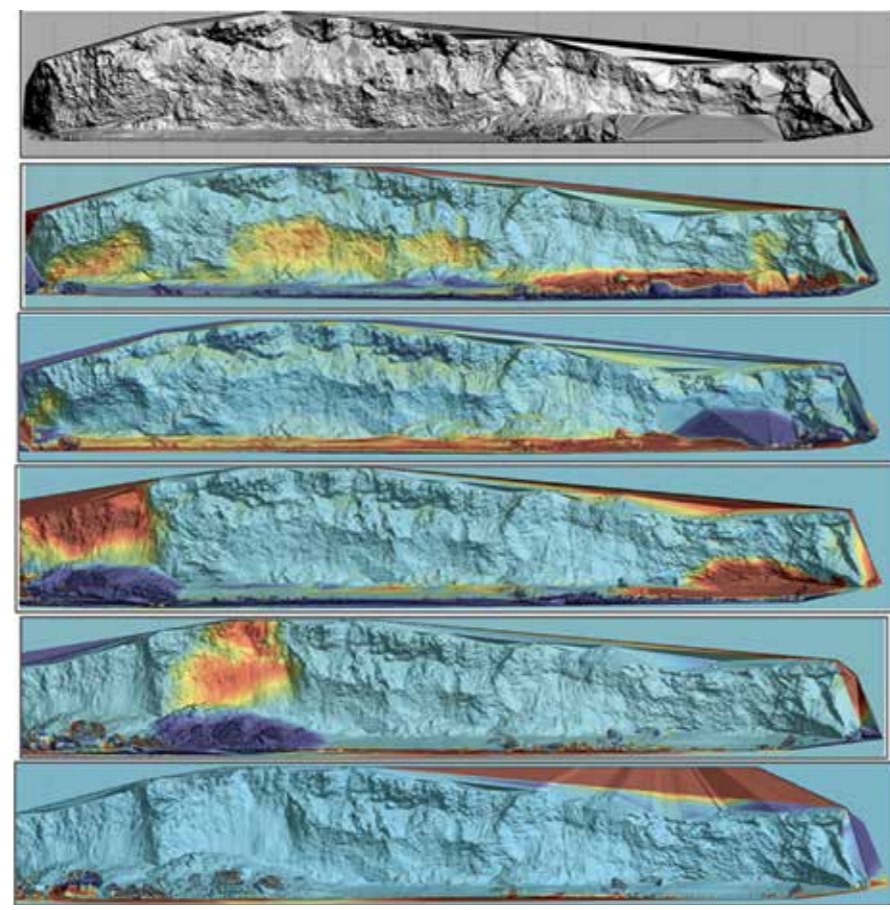
Download 'Reader by Scan' and Scan To Watch a 360° Video

**'Live It'** הינו מיצב **TechnoArt** המאפשר לצופים לחוות מושגים של 'חוסך' ו'קיימות', באמצעות לימוד המפגש בין הטבע לעיר. מודל (Light Detection and) LiDAR אשר הינו ביטוי פיזי למודל (Ranging) וירטואלי של מורפולוגיית המצוק, מוצג לכל גובה ורוחבו של קיר הביתן ומאפשר למבקרים לראות מרחוק מעין תמונה של המצוק. שהמבקר מתקרר לקיר, הוא רואה כי ה'מצוק' בנוי משולשים בגווי אפור ויכול להבין כי מדובר במודל ממוחשב. באמצעות סריקת QR Code המבקרים מוזמנים לצפות בסרטון אנימציה בידאו 360 מעלות, אשר יוצר חוויה לא שיגרתית המאפשרת הפניית המבט לכל הכיוונים וחוויה עוצמתית של האתר. טקסט ואנימציה, המשולבים בסרט הוידאו, מעבירים מידע אודות תהליך הבליה וההצעה התכנונית. לצפייה בסרטון 360 <http://www.live-it-biennale.com/#!live-it/c2752>

לוואי שליליות, להתמוטטות של אמצעי ההגנה והותירו אחריהן נוף פגוע ומופר. אנו טוענים שההתפתחות הטכנולוגית של העת החדשה מאפשרת לאדם להשפיע יותר מאשר מבעבר על התהליכים הטבעיים. זו העת, בה עלינו לאמץ חזון לפיתוח בר-קיימא וניהול סביבתי אחראי, המכיר בכך שתהליכי הטבע הינם בלתי נמנעים. בבסיס החזון עומדת הטענה שניתן על ידי אמצעים מודרניים של ניטור ועיבוד מידע להבין את אופן הפעולה של התהליכים הטבעיים ולמזער את הנזק הצפוי. **כאדריכלי נוף וכגיאלוגים, אנו מאמינים כי הגיעה השעה ליצור גישה חדשה לניהול האדם את הטבע, אשר תוביל ליצירת מדיניות ניהול עדכנית.**

**שינוי הפרדיגמה - Let Nature Lead** בעבר, היכולת שלנו לצפות תהליכים טבעיים, כמו מזג אוויר או התמוטטות סלע מסוכנות היו מוגבלות, והובילו את מקבלי ההחלטות לתובנה כי 'הגנה בכל מחיר' הינה מוצדקת. היינו לא מוכנים ולעיתים רבות מופתעים על ידי אסונות טבע, אשר גרמו לאובדן בחיי אדם. המדע המודרני וטכנולוגיות חדשות מציעים שידרוג ניכר במערכות הניטור והחיזוי ומותירות זמן תגובה, אשר יכול למנוע מצבים מסוכנים בטרם עת. היכולת הנוכחית שלנו למעקב אחר סערות ימיות, עוצמת גלי הים והשינויים הגיאומורפולוגיים של המצוק מאפשרת לנו,

**העירוניים, יחד עם הגיאולוגיים, לחשיבה מחודשת על הפרדיגמה אדם-טבע.** בדומה למקומות רבים בעולם, תהליכי הבלייה לאורך החופים, מהווים בעייה חמורה, בפרט באזורים עירוניים. האתגר גדול במיוחד במקומות בהם החופים צרים ואין מבני סלע כמו טבלאות הגידוד הטבעיות, שימתנו את ההשפעה ההרסנית של גלי הים בזמן סערות. כתוצאה מכך הבינו והתשתיות שלאורך החוף נותרים חשופים ללא הגנה מפני תהליכי ההתמוטטות של מצוק הכורכר. כך גם במקרה של חזית החוף בנתניה. לאחרונה החליטה ממשלת ישראל לממן את ייצוב מצוקי החוף ואף הקימה חברה ממשלתית לביצוע הפרויקט. הפעילות כתוצאה מהחלטה זו מרוכזת בעיקר בהגנה על השטחים שמעל המצוק. פתרונות הגנה מלאכותיים כבר יושמו בעבר במקומות שונים לאורך החופים בישראל. קירות בטון נוצקו בבסיסו של המצוק, אלמנטי ייצוב הוספו בחלקיו העליונים, שוברי גלים ימיים ויבשתיים תוכננו במקומות רבים והרחבה של החופים במספר מקומות. מטרתם של אמצעים מלאכותיים אלה היא שמירה על יציבות המצוק ועל הבנייה הנדל"נית שסמוכה לקצהו גם במחיר פגיעה קשה באופי הטבעי של החוף והפיכתו למרחב הנדסי התומך בגג המצוק. על אף הכוונות הטובות העומדות מאחורי פעולות הגנה אלה, הן גרמו, לא אחת, לתוצאות



בעמוד מימין למעלה: מודל Lidar גיאולוגי מוצג על קיר הביתן הישראלי בביאנלה למטה: תהליכי בלייה מואצים של מצוק הכורכר בחזית הים העירונית. ד"ר עודד כץ, המכון הגיאולוגי לישראל

בעמוד זה מימין: תהליך הבלייה של המצוק מומחש באמצעות מודל גיאולוגי לאורך ציר הזמן. ד"ר עודד כץ וד"ר עמית מושקין, המכון הגיאולוגי לישראל

למטה: צפייה בבידאו 360°, המספר את סיפור הבלייה והפתרון המוצע







מלון כרמל, על קצה המצוק. שיווי משקל עדין ביחס בין האדם לטבע. צילום: אור אדר

לראשונה, לתת לטבע להוביל תוך צמצום האיום על חיי אדם ותשתיות. מלימוד ראשוני עולה כי פיני תשתיות ומבנים בראש המצוק, שהינם תחת סיכון, הינה חלופה זולה יותר משימור המצוק במקומו. עיצוב המצוק, כפי שהטבע מכתוב לנו, הינה גישה בת קיימא ועמידה לאורך זמן.

'לתת לטבע להוביל' אין משמעותו להזניח. מדיניות הפיתוח תיצור איזון בין פעולות קצרות-מועד והשפעות ארוכות טווח. זאת בהתבסס על טכנולוגיות חיוזי וסדרת פעולות אשר תיושם, בעת קבלת דיווח על סכנה. במקום הגנות פיזיות על המצוק, נאפשר לבלייה הטבעית להתקדם, תוך כדי שמירה על גישה של מבקרים לאזורים אלו ומניעת המעבר לאזורים המהווים סיכון. במידת הצורך יפוננו מבנים ויתכננו מחדש תשתיות ופארקים לאורך

המצוק, וזאת בהתאם לדינמיקה הטבעית של התפתחות המצוק. תקציב העתק של 'ההגנה על המצוק' יתועל לניטור קפדני, למחקר מעמיק ולתכנון של מערכות המעקב והבקרה. אמצעי משלים לפעולות הפיזיות, אשר חשיבותו לא פחותה להצלחתן של התהליך, הינו חינוך הקהילה המקומית לשם הבנת התהליכים הטבעיים ואימוץ הגישה החדשה. בניית טיילות פיזיות ווירטואליות יאפשרו גישה למצוק, והערכה של יופיו, ולחשיפה של תושבי נתניה, של מבקרים ושל תיירים לתהליכי הבלייה של הכורכר ולעוצמתו הבלתי נתפסת של הטבע. יישובים עירוניים רבים בארץ בעולם מתמודדים עם אתגרים דומים לאלה של החיים לצד המצוק בנתניה. שימוש במחקר מתקדם וטכנולוגיה פורצת דרך יכולים ליצור מערכת יחסים מאוזנת בין האדם לטבע.



הקונפליקט בין תהליכים הטבעיים לפיתוח העירוני

כתבה זו מבוססת על מאמר שפורסם בקטלוג הביתן הישראלי ב'ביאנלה לאדריכלות', ונציה, 2016. לצפייה בסרטון 360 - <http://www.live-it-biennale.com/#!live-it/c2752>

אדר' נוף טלי וקסלר, שותפה מייסדת - נחלת הכלל | תכנון המרחב הציבורי שלנו פרופ' אורי שביט, הפקולטה להנדסה אזרחית וסביבתית בטכניון דר' עודד כץ, המכון הטכנולוגי אורי חיות, יזם הייטק

תודה מיוחדת לניר ברק החוג למדע המדינה, האוניברסיטה העברית.

תודה לאדר' נוי לזרוביץ', אדר' אריאל בלונדר, אדר' בניה בואר, ד"ר עידו בצלאל וד"ר יעל אילת-נון-אסן צוות נחלת הכלל לביאנלה - אדר' נוף בר וולקוביץ'-אמיר - שותפה, אדר' נוף דיקלה ויזל-דומיניץ - מנהלת זוטרה, כרמל יערי





# האגם המבורך

## פארק אגם כפר ברוך - תוכנית אב

אדר' נוף טלי טוך

באדיבות רשות ניקוז נחלים קישון. צילום: אלברטוס

ההיסטוריה הנופית והאקולוגית שלו והן בזכות הפוטנציאל שקיים עדיין, ניתן לפתח נופי מים ייחודיים וליצור מערכת אקולוגית ונופית החיה בדו-קיום עם המערכת ההנדסית-ניקוזית.

אנו מדמים את מפגש הכוחות השונים הפועלים כאן: הנדסה - ניקוז - אקולוגיה - חקלאות - נוף - תיירות - התיישבות, כמו במבני המתיחה, מפגש של כוחות בכיוונים שונים היוצרים יחד מבנה חזק ויפה.

מורעה, עצי אשל רבים שהולכים ומשתלטים על המקום, מאגר הצד ומתקן של חברת מקורות ונופי נחלים וסביבותיהם שנראים טבעיים יותר.

### האתגר

הפרויקט כולל שטח של כ-3,000 דונם בעלי 'אישיות מורכבת': השטח הינו, בראש וראשונה, מפעל מים שנועד לווסת את מי השטפונות ולמנוע הצפות במורד הקישון. עם זאת, הן בשל

### רקע כללי

אגם ברוך ממוקם בעמק יזרעאל, בצמוד ליישובים היוגב וכפר ברוך, ולבסיס חיל האוויר רמת דוד. האגם ממוקם במרחב חקלאי גדול ורצוף, התחום על ידי כבישים אזוריים (60, 65, 66) ותוואי רכבת העמק. בתחום הפארק עוברים נחל קישון, נחל מזרע ונחל עדשים.

האגם הוקם בשנת 1953 כמאגר גיא' על הקישון, במטרה לאגום מי שטפונות לצרכי השקיה חקלאית של ישובי האזור, יחד עם ויסות שטפונות במורד נחל הקישון. הפעולות נעשו במסגרת מפעל מים ופתרונות ניקוז ויצרו נוף מים וצומח ייחודיים שהיוו תחליף לנוף הביצתי. השפעה משמעותית של הקמת האגם היתה על אוכלוסיית העופות ובפרט העופות הנודדים.

בשנות השמונים של המאה העשרים התגלתה בעיה חמורה של המלחת קרקעות בעמק יזרעאל כחלק מבעיות הניקוז, דבר שגרם לפגיעה ביבולים החקלאיים ובקרקע. בשל בעיות אלו האגם יובש בשנות התשעים של המאה הקודמת ועל כשליש משטחו הוקם מאגר צד תפעולי כחלק ממערך משק המים והניקוז בעמק.

הנוף של מרחב אגם כפר ברוך השתנה מאד לאחר שיבש. אבדו נופי המים ובתי הגידול הייחודיים שייצר. מראה המקום היום כולל שטחי

הדמיה: טוך-סרגוסי אדריכלות נוף



<sup>1</sup> דגם מאגר שנוצר כתוצאה מחסימת אפיק נחל בסכר





אגם כפר ברך. צילום: אלבטרוס



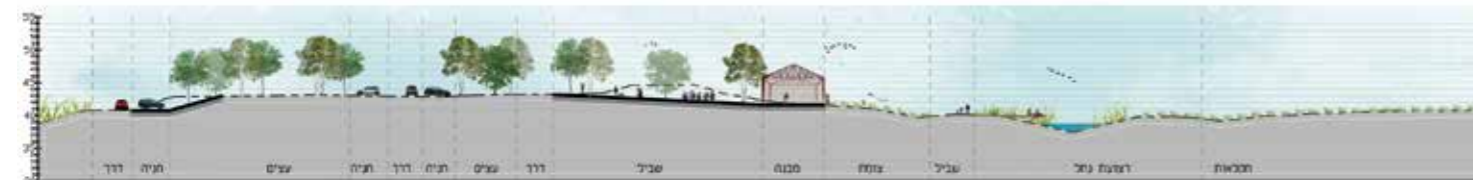
**תעודת זהות**  
 מיקום: עמק זרעאל, בסמוך לכפר ברך ומושב היוגב  
 שטח הפרויקט: כ-3,000 דונם  
 מומין: רשות ניקוז ונחלים קישון

תכנית אב - פארק אגם ברך. תכנית רעיונית: טוך סרגוסי אדריכלות נוף

הפארק יקושר למערכת הטיוול ושבילי האופניים האזוריים. התנועה בפארק תהיה רגלית בעיקרה, כאשר במפגש בין החקלאות לפארק יהיו שבילים שישרתו אופניים ורכיבים חשמליים. מגדלי תצפית שאינם נגישים ושיש רצון למנוע באזורים בהם, בשל רגישותם האקולוגית והרגישות בנושא הציפורים. הפארק יתוכנן כפארק טבע ונוף שמהווה מפעל מים וניקוז פעיל. בשלב ראשון ייחפר לב השטח לצורך העמקתו ומניעת צבירת סחף. החפירה תהיה בסדר גודל של כ-2 מיליון מ"ק עפר. השטח חולק ליחידות נוף שונות שבכל אחת מהן תוכנן בית גידול ותצורת נוף התואמת את מרכיבי השטח הספציפיים.

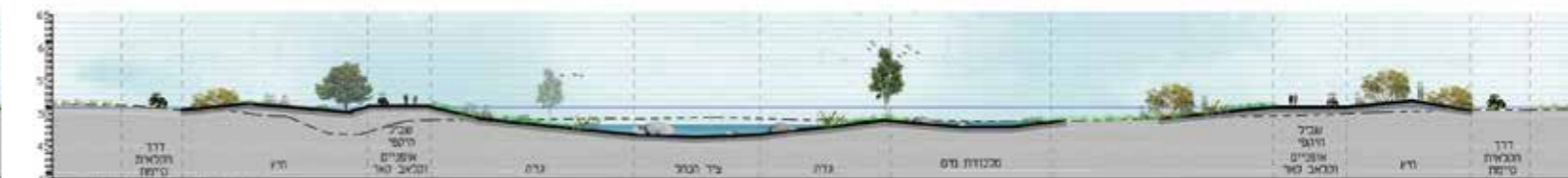
**החלופה שנבחרה**  
 נבחר לתכנן פארק "אזורי עם ניחוח מקומי". פארק המשלב את הגישות השונות: שימור ושיקום אופיו הייחודי וערכיו המגוונים של המקום ויצירת חיבור עם הקהילה המקומית מחד, והפיכת האתר למשאב טבע נגיש בקנה מידה גדול, התורם למיתוג עמק זרעאל והכלכלה המקומית מאידך. עקרונות התכנון של הפארק מאחדים את הנושאים השונים - נוף, אקולוגיה, סטטוטוריקה, חקלאות, הידרולוגיה ותוכן. התכנון הנופי היה את האיחוד במלאכת האריגה בין הנושאים השונים, בכדי להביא לתכנון מקיים ורב תחומי. נופי המים השונים יכללו "סוואנה", בריכת חורף, אזורי סבך, נופי נחל - נחל הקישון, אחו לח ואזורים אינטנסיביים בצורת פלגי מים.

**פארק כזה או פארק כזה?**  
 המשיך שיתוף הציבור עסק בשאלת סוג הפארק. מתוך האפשרויות שעלו מהדיסציפלינות השונות נבחנו שלוש אפשרויות. האם פארק מקומי "לב העמק" שעונה על שימושים של פארק חינוכי של טבע ונוף בסמוך לבתי הספר והיישובים ונשאר ברובו אקסטנסיבי תוך טיפוח בתי הגידול השונים? האם פארק אזורי המושך אליו מבקרים מכל הצפון ונותן תשתיות מתאימות ומאפשר גם שימושים אינטנסיביים כפוטנציאל כלכלי למקום? או אולי פארק ארצי/ בינלאומי בזכות בעלי הכסף הייחודיים והעופות הנודדים ופעילויות אקסטרים אינטנסיביות שיפיקו רווח כלכלי מהמבקרים? כמוכן שבכל חלופה קיים המנעד העדין בין תועלת למחיר עבור תושבי האזור.



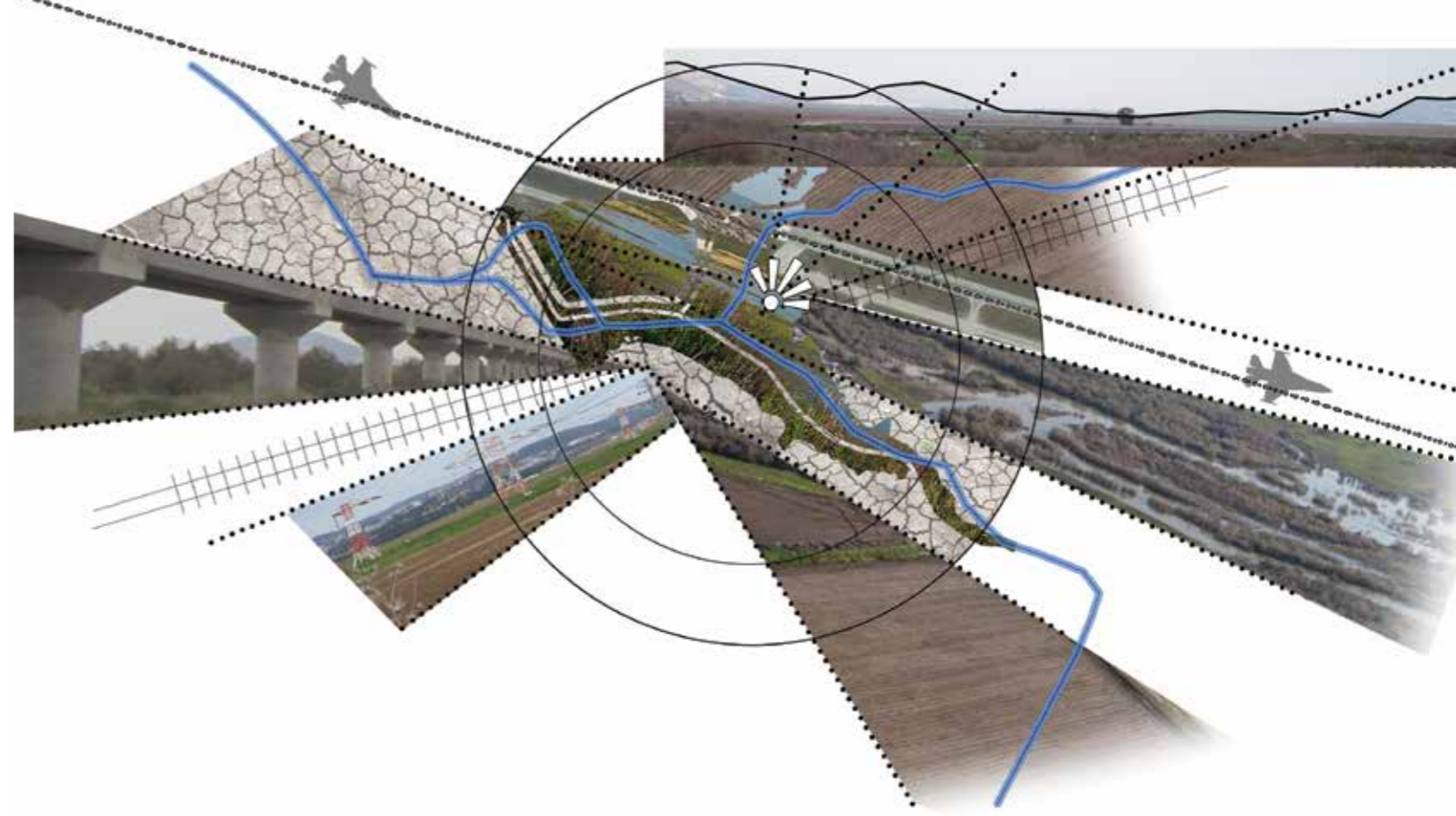
חתך אזור מבואה ראשית: טוך סרגוסי אדריכלות נוף

זרעאל והן בקבוצות עבודה קטנות ובקבוצות נושאות. **חקר** נעשה ניתוח מצב קיים בדיסציפלינות השונות, דבר שהיווה את הבסיס לגיבוש החזון ולתכנון לאור האפשרות לקונפליקטים ולמפגשים בעייתיים בין הצרכים השונים. **חזון** כתוצר של החלק הראשון של שיתוף הציבור פארק בר קיימא בלב עמק זרעאל, המשלב בתוכו ניהול מים, נוף חקלאי, אקולוגיה ושמירה על ערכי טבע המונגשים לציבור תוך חיבור לקהילה, למורשת ולחינוך ויצירת עוגן תיירותי משמעותי בעמק.



חתך נחל הקישון ומלכודת מים: טוך סרגוסי אדריכלות נוף





רוח המקום. דימוי: טוך סרגוסי אדריכלות נוף

מכינים נספח יישום הבנוי מפרקים שונים של כל דיסציפלינה. הנספח מנסה לכוון הלכה למעשה איך להקים את הפארק באופן מציאותי ומעשי.

#### מה הלאה?

פארק אגם ברוך יכול להוות מקום ייחודי ביותר בזכות גודלו הנרחב, התחושה שהינך בנוף טבעי "פראי" (למרות התשתיות באזור), מיקומו הנוח (שעה מת"א, חיפה, טבריה) ונופי המים המתוכננים עם איכויותיהם האקולוגיות והצפריות הייחודיות. תוכנית האב הושלמה ותאומץ ע"י הרשויות כבסיס לתכנון מפורט, בתקווה שבמהרה. הצפרים כבר כאן.

ההצפה לגופי המים השונים שתוכננו. גופי המים יתמלאו בעת הצפה, כאשר עומק המים ומשך תפיסת המים יהיה תלוי במיקומם ובנפחם, בסוג אירוע ההצפה ובפעולות השאיבה של חברת מקורות. התוכנית מאפשרת אזורים עם מים לאורך מרבית השנה, תוך שימת דגש על תכנון שימנע משיכה של ציפורים גדולות כמגבלה הנדרשת ע"י חיל האוויר.

#### איך מכינים תוכנית אב שתהיה יותר מעוד חוברת במגירה?

שאלה טובה! יוצרים מעגל רחב של שותפים. מכינים את התוכנית בשיתוף פעולה עם התושבים והרשויות. מחלקים את השטח ליחידות, כך שניתן לבצע בשלבים.

שטח הפארק מתחלק לאזורי פעילות אינטנסיבית ממערב לסכר של נחל הקישון והמאגר ואזורים אקסטנסיביים אקולוגיים ממזרח (רוב הפארק). חלוקה זו מאפשרת יצירת ויסות מבקרים באזורים הרגישים ושימוש באזורים הרגישים פחות לצורך פעילויות העשויות להפריע לתפקוד האקולוגי.

האזורים האינטנסיביים קרובים אל המבואה הראשית ומציעים פעילות בטווח הליכה קצר, לרבות פעילות ונוף מים בכל עונות השנה ממים מובאים, בריכות אקלום המדגימות את בתי הגידול השונים הקיימים במרחבי הפארק. כך מתאפשר למבקרים לחוות את חוויית הפארק כולו במסלולים מעבליים קצרים.

האזורים האקסטנסיביים מרוחקים יותר מהמבואה ומספקים נוף טבעי המשתנה מעונה לעונה. השוני נוצר בשל הדינמיקה בין תקופות

#### מוזמין העבודה: רשות ניקוז ונחלים קישון

**מרכזי הפרוייקט:** חיים חמי מנכ"ל רשות ניקוז ונחלים קישון, טל רטנר - מנהלת קשרי קהילה וחינוך ו**עדת היגוי מלווה:** מועצה אזורית עמק יזרעאל, קק"ל, המשרד להגנת הסביבה, משרד החקלאות ופיתוח הכפר, רשות הטבע והגנים, החברה להגנת הטבע, העירייה והמועצות הסמוכות. חברת מקורות, חיל האוויר, משרד התיירות.

**צוות התכנון:** ניהול - אורבניקס בע"מ; נועה תמרי וראומה ערוסי, ליגמ - פרויקטים סביבתיים בע"מ; רן מולכו

תכנון - אדריכלות נוף טוך סרגוסי בע"מ, אדריכלית מובילה - לי נצר.

**הידרולוגיה וניקוז:** אברי ליבנה - פלגי מים בע"מ | אקולוגיה - פרופ' שריג גפני | חקלאות - ד"ר לירון אמדור | סטטוטוריקה - מיכל הלוי - א.ב. מתכננים

צפרות - שי אגמון | תיירות חינוך וקהילה - "פשוט"

צילומים באדיבות רשות ניקוז ונחלים קישון. צילום: חברת אלבטרוס

טלי טוך, אדריכלית נוף, שותפה במשרד "טוך סרגוסי אדריכלות נוף": "אנו מודים לרשות ניקוז ונחלים קישון על הזכות לתכנן פרויקט שכזה, לצוות התכנון ולניהול על היצירה המשותפת והפוריה, לתושבים ולגופים השונים בועדות ההיגוי שנתנו את ההשראה והידע לתכנון."



# אשדוד: מעיר ליד הים לעיר ים

אדר' עדי לוי טראו



והתרחשויות עירוניות, לתושבי העיר, למבקרים ולתיירים. ההצעה הזוכה הוגשה על ידי קבוצת תכנון, הכוללת את משרד מוריה-סקלי נוף ואדריכלות (תל אביב), משרד M&P - פלטר-מאדרי אדריכלים (פירנצה, איטליה) ומר ישי שכטר יועץ אסטרגי (תל אביב).

**מרחב החוף הוא מרחב לימינלי, כפי שהגדיר טרנר, מתקיימת בו אווירה של חופש וחירות, זהו מרחב המאפשר שחרור מהימיוס ומהנורמה ומתאפשרת בו התנהגות אחרת - אנשים מסתובבים בבגד ים, משתרעים, חיים בקצב זמן מתמשך. באופן אחר, היה ניתן להגדיר את מרחב החוף כמרחב מעבר, כפי שהגדירו ויניקוט, בין מציאות לפנטזיה, בין חופש ליומיוס, בין הים והעיר. מרחב לימינלי או מרחב מעבר כמוהו כאותה התכונה עצמה במרחב החוף והיא פוטנציאל ההתפתחות של המרחב, התפתחות מתמשכת של תרבות חיים ים תיכונית תוססת ועשירה. ההצעה כוללת סדרה של פעולות עירוניות ואסטרגיות ליצירת חיבור בין העיר - החוף - והים, לחיזוק הזהות העירונית של אשדוד כעיר ים והפיכתה מעיר ליד הים לעיר ים.**

התוכנית פותחה בעבודה שנמשכה שלוש שנים תוך שיתוף פעולה פורה בין צוות תכנון רחב, מחלקות העירייה והנהלת העיר, ולוועדה בוועדת עבודה וועדת היגוי שהתכנסו באופן קבוע ושוטף. התוכנית אושרה במהלך אפריל 2016 בוועדה המקומית כתוכנית מדינית כוללת לפיתוח מרחב החוף ולאורה מקודמות יוזמות שונות במרחב.

אגן הים התיכון, על פי בורדל, מתאפיין בשלושה משכי זמן: 'הזמן המתמשך' (longue durée) הנפרש על פני אלפי שנים ובו חלות תמורות גיאוגרפיות ומורפולוגיות בפני השטח והים; 'הזמן האחר' הנמשך מאות ועשרות שנים ובו חלות תמורות כלכליות, תרבותיות, רעיוניות ודמוגרפיות; 'ההווה' - טווח הזמן אותו חווים בני אדם באופן יומיומי בחייהם ובו מתרחשות תמורות פוליטיות בעיקרן.

**החוף הצפוני: חוף אורבני** מרחב של פנאי, צרכנות, בילוי, ספורט; מקום של מפגש; מרחב רב -גילאי; דימוי גלובאלי, בינלאומי, אופנתי **המע"ר הימי: שיא של עיר יום** כיכר הים; מע"ר אזרחי ומע"ר ימי כליבת העיר **החוף הדרומי: חוף טבעי** פארק חופי אקולוגי; מרחב טבעי משולב עתיקות; אקו-טוריום **דרך הים** דרך נוף המשרתת את הפעילות לאורך הים; יצירת אוריינטציה במרחב החוף והים

התוכנית גובשה לכדי ספר מדיניות והנחיות, הכולל אמצעי יישום בשישה תחומים עיקריים: **מניידות לנגישות** - שינויים במערך הכבישים, התחבורה הציבורית, התנועה הרכה והקישוריות לעיר, במטרה להגביר את הנגישות למרחב החוף. **שטחים פתוחים** - הגדרת מבחר מרחבים והנחיות תכנון לכל מרחב, המלצות לסוגי צומח ועצים לסביבת הים, וקביעת שפה עיצובית לרבות אוריינטציה, פרטים עירוניים ועוד. **בינוי ופיתוח** - המלצות לשינויים סטטוטוריים, שימוש מחדש במבנים קיימים, עקרונות עיצוב ובינוי ודגשים לבנייה בסביבה הימית תוך יצירת מובחנות בין החוף הצפוני והדרומי. **בנייה ימית** - המלצות להקמת בריכה עירונית, הקמת מזחים, חוף גולשים תחרותי ובדיקת היתכנות למעגן דיג, במטרה לחיזוק הקשר עם הים, פעילות הספורט הימי והרחבת כמות ימי הרחצה הפעילים.

**פעילות** - פריסת שימושים מגוונים בחזית הים, הנחיות לפיתוח חופי הרחצה ויצירת מגוון סוגי אכסון מלונאי למשיכת מגוון מבקרים ותיירים בעיר. **ניהול ותחזוקה** - הקמת מנהלת, שינוי הסף הבנוי על החוף, התמודדות עם סחף חולות, הגדרת פעולות מיידיות לשיקום והסדרה ואמצעים נוספים לקיים מתמשך בסביבת החוף והים. אמצעים אלו קובעים בסדר היום העירוני את פיתוח וקידום מרחב החוף וקידום העיר **אשדוד כעיר ים**.

אדריכלית עדי לוי-טראו, שותפה, משרד מוריה סקלי נוף ואדריכלות. מרצה, פרויקט גמר, היחידה לאדריכלות לימנלית, המחלקה לארכיטקטורה, בצלאל, אקדמיה לאומנות ועיצוב



שחיקה מתמשכת של חומרי הבנייה והפיתוח מרסס מלח וסופות חול. בתהליך הלמידה של העיר, מרחב החוף וההיסטוריה שלה, עלו וצפו שאלות שונות עימם מתמודדת התוכנית: **כיצד מכוננים תרבות חיים שוקקת ליד הים? כיצד מבנים תרבות מקומית השואבת את יחסיה וייחודה מהים והחוף? כיצד מנהלים ומתחזקים עיר בסביבה פיזית השוחקת באופן תדיר פיתוח ובנייה בקרבתה?** על רקע שאלות אלו ונוספות, על רקע המצב הפיזי הרציף והפתוח הנושא פוטנציאל רב לעתיד העיר ועל רקע הקשר התרבותי האמביוולנטי של אשדוד אל הים, פותחה ההצעה התכנונית והתוכנית האסטרגית. תכנון רצועת החוף אינו בדבר בחירה בין עיצוב זה או אחר של טיילת אלא בדבר יצירת חיים ליד הים - יצירת מסה קריטית של פעולות

שתפקידה היה להגן על העיר ובתיה, ושרידיה מצויים במרחב החוף הדרומי. כמוהו, אשדוד הישראלית הוקמה כעיר תמך לנמל, במבנה של רובעים המספקים צורכי התושבים. המרחק של העיר ההולכת ונבנית אמנם היה מרחק פיזי מהים, אך ברקע עמד מרחק תרבותי שנשען על דימוי ירוד של הנמל ועובדי בתודעה הלאומית, אשר בשנות הקמתו ופעילותו הראשונות נתפסו כציבור פועלים מזרחי, בשולי החברה, וזאת בניגוד לתפקיד המרכזי של נמל אשדוד בכלכלה הישראלית, אז והיום. לאורך שנות התפתחותה של אשדוד התפתחו מספר מוקדי בנייה במרחב החוף, רובם בצמידות לחופי רחצה מוכרזים. חלקם שרדו והמשיכו לקיים שימושים תומכי חוף כמו בילוי ופנאי, חלקם הלא מבוטל נושאים וחלקם שינו את השימושים לפעילויות שאינן אופייניות למרחב החוף. רובם ככולם 'סובלים' מתחזוקה עתירת תקציב וצורך בחידוש מתמיד מדי שנה לאור

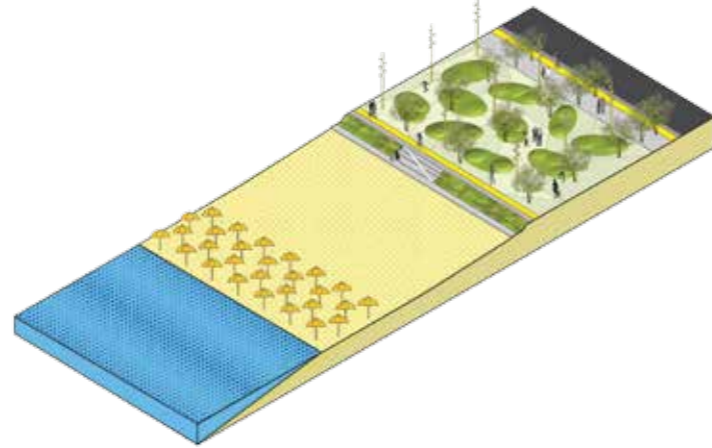
בשנת 2009 יזמו עיריית אשדוד ו'חופית' (החברה הכלכלית לפיתוח התיירות באשדוד), תחרות אדריכלים מוזמנת לפיתוח טיילת לאורך קו החוף של העיר. בתהליך הלימוד התגלה בפנינו מרחב המשתרע על כ-6 ק"מ אורך חוף, מנמל אשדוד ועד דרום שטח השיפוט העירוני, ברובח משתנה הנע מ-100 מ' ועד 500 מ' מקו הבינוי של העיר. מרחב החוף של אשדוד מתאפיין ברצועת חול נרחבת ואיכותית, רציפה ברובה, עם קו מים יפה שבו בזמן מתאפיין בפעילות והתרחשות דלה ומועטה יחסית, נוכח העיר המצויה בתהליכי פיתוח וגידול מואצים בעשור האחרון. בהתבוננות על ההיסטוריה של העיר, מתגלה דמיון במסורות ההתפתחות העירונית של אשדוד העתיקה ואשדוד הישראלית - מחד הישענות על הים כמקור פרנסה; ומאידך התרחקות מהים והתפתחות 'עם הגב אל הים'. אשדוד העתיקה נבנתה כעיר נמל ים תיכונית, עם מצודה







למעלה: טיילת עירונית בחוף הצפוני  
בעמוד מימין: תכנית אסטרטגית למרחב החוף אשדוד על רקע תצ"א (2013)



למעלה מימין לשמאל: חתך טיפוסי של החוף הצפוני, עקרונות לתכנון חניה במרחב החוף  
למטה מימין לשמאל: פארק חולות הזהב בחוף הדרומי, מרחב של טבע עירוני יום, פארק בחוף הצפוני



**צפון**  
חוף עירוני

**מרכז**  
שיא ים-עיר

**דרום**  
יותר ים-עיר



- שימוש פנאי ונופש בנחל ובשטח הפתוח (קיימים, פדלים, חניון קארוונים)
- פארק טבעי לאורך הנחל
- מבנה בין טבע וחוף אורבני - 'משיכת' יחידת הנוף של פארק הנחל לחוף הים
- כיכר כניסה
- קידום ועידוד יוזמות פרטיות לשימוש המבנים לשימוש מסחר ומבאי
- מיתוג רחוב וורדאו כרחוב ירידה לים (אופניים, תאורה) וחניונים בגינים - חללים לשימושים עירוניים נוספים
- טיילת חוף
- יצירת סף בנוי במערב: מגוון פתרונות להגנה מסחף חולות
- פארק החוף - שימוש שפרט, ביולי ומבאי
- טיילת עילית (גובה 13.6 מ')
- מתחם מוצע לבנים (פרויקט הדקל ונולטל)
- חניוני חורשה - סיפול בחניונים בצד המערבי של הדרך כחורשות אפשרות לבחירת הקמת שוברי גלים מנותקים - להרחבת חוף לידו ואורנים (רצועת החוף הצרה ביותר באשדוד)
- בניית שימוש מסחר ומלונאות ע"פ זכויות קיימות
- מתחם השוק - תשתית ציבורית מקורה
- השלמת מקטע דרך הים
- תוספת בניית בצד המזרחי במסגרת שינויים תב"עיים או מתאריים. יצירת דופן בנויה לאורך רחוב הטיילת
- יצירת רצף שטחים פתוח בין פארק אשדוד-ים, אמפי-פארק והחוף
- טיילת עירונית
- חלופה א למיקום מעגן הדיג - מעגן מנותק
- תוספת בניית במגרשים קיימים ויצירת דופן בנויה בהמשך למתחם קשורות
- בריכות עירוניות כאלטרנטיבה להגדלת ימי הרחצה
- כיכר עירונית ימית: שילוב אלמנטי מים בקנה מידה גדול, אזורים מוצלים ומרוצפים לשימוש הדופן המסחרית והמקומית
- רחוב הירידה מהמערב האזורי למערב הימני מלווה בבניית מסחרי
- חלופה ב למיקום מעגן הדיג - מעגן דייגים בתוך מרית אשדוד
- בחירת התקנת החוף המבודד לדרום שטח השיפוט העירוני, אפשרות להכרות חוף חדש במידה ולא יבוצע מעגן דיג במיקום זה
- חלופה ג למיקום מעגן הדיג - מעגן דייגים יבשתי
- הקטנת תכנית החנייה בחוף המבודד ושיקום הנוף הטבעי
- הקטנת תכנית החנייה בחוף יא ושיקום הנוף הטבעי
- בחירת האפשרות לכיפת המגרשים ע"י הערייה. בניית לשימושים תומכי תירות יום. בחירת האפשרות למקום את הבנייה בצמידות לדרך הים (במסגרת ניוו זכויות או החלפת שטחים). הכנת תיק הגחיות בניו
- הכנת תיק הגחיות בניו לשלושה מתוך ארבעת המגרשים (מגרש אחד לאחר קבלת היתר) לשם יצירת בניו ושפה של מבנים המשולבים בטבע חופי. צמצום מסת הבנייה והפיתוח מבחינה השפה והעיצוב של מתחם זה
- שינוי חתך הדרך לדרך נופית בתוך פארק - צמצום שטחי מיסעה ומפירה ככל הניתן (לרבות ביטול נתיב), הרחבת החניה לצד המערבי של הדרך (למעט המקטע הדרומי בו אין נצפות ישירה לים בגלל הריונה)
- מתחם המצודה - פיתוח המתחם כאזור תיירותי - אקולוגי למבקרים במארק הריונה. צמצום תכנית החנייה ככל הניתן, וקירוב לבנייה הקיים
- יצירת טיילת חוף רציפה והמשכית לכל אורך החוף
- הוספת חוואי טיילת עירונית בין פארק המים (פיתוח אינטנסיבי) לפארק הריונה והעתיקות (פיתוח אקסטנסיבי)
- פארק מים
- פארק טבע חופי משולב עתיקות - שיקום בית הגידול הטבעי והפיכת המרחב לפארק עירוני לאורך החוף. שילוב העתיקות שיתגלו בחפירות כחלק אינטגרלי מפארק החוף. יצירת נקודות תצפית, שבילי שיטוט וירידה לים, מקומות לישיבה ותאי שטח צמחיים הטועים ושחולים בצמחייה מקומית
- הכנת תיק הגחיות בניו למקבץ המגרשים הדרומי - לשם יצירת בניו ושפה של מבנים המשולבים בטבע חופי. צמצום מסת הבנייה והפיתוח לכיוון מזרח, הכוונה הבניו כך שתיוותר רצועה טבעית רחבה ככל הניתן ברצף לטווח החוף הטבעיים, לרבות שימור הריונה הקיימות ככל הניתן





# האנומליה של חופי ישראל

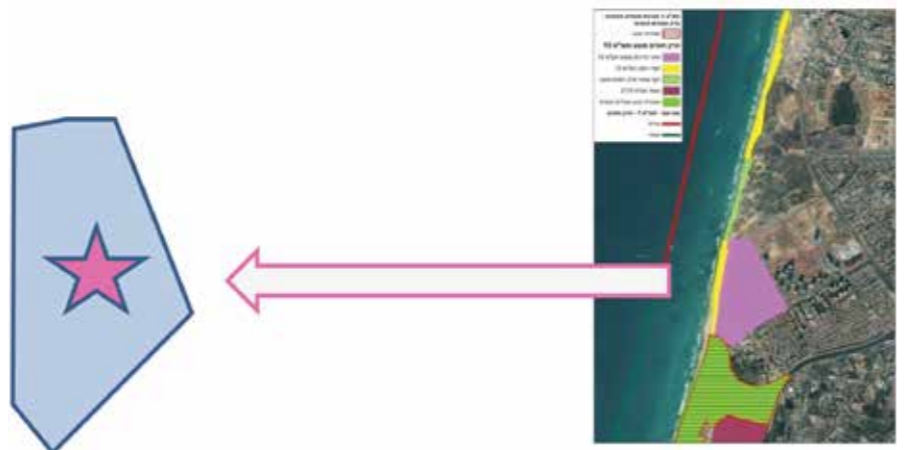
אדר' נוף יעל דורי

המתרחש סביב רצועת החוף הקצרה של ישראל הינו ביטוי לאחת האנומליות בארץ - ככל שהציבור גדל והביקוש לחופי הים עולה בד בבד עם המודעות לחשיבותם ושייכותם לציבור, כך מתעצמים האיזמים לפיתוח ולבינוי על החופים. קשה לתאר את חשיבות החופים לציבור ללא שימוש במלים - המרחב הפתוח האולטימטיבי, מפלט מהבינוי, המרחב הציבורי הכחול שמשמש אותנו כל השנה, שלנו ושל הדורות הבאים. השאלה היא מדוע ההכרה הרחבה בערך הציבורי של החופים אינה מבוטאת במדיניות תואמת ועדיין מקודמות יוזמות הרסניות לבניה ולשימוש בחופים לאינטרסים צרים, בעיקר כלכליים. לכאורה, לאחר מתן הגנה ראשונית מפני פיתוח מיותר בתכנית המתאר הארצית עוד 1983 וחיוקה ב-2004 ע"י חוק החופים, ניתן היה להסב את מאמצי הציבור להגנת החופים

לעצירת תכניות ישנות כמו כפר הנופש בפלמחים או המשך מגדלי חוף הכרמל, אך למעשה הכוחות הפועלים לניצול ציני ופרטי של חופי הארץ לא שקטו ולא החלישו את מאמציהם לאשר תכניות בינוי ופיתוח על חופי הים. הרוח המכוונת את מינהל התכנון בשנים האחרונות מסייעת למאמצים אלו ע"י שינוי תמ"א 13 וכך גם השקפת העולם של כמה ממקבלי ההחלטות במערכת הפוליטית. התוצאה של חברת כוחות מהמערכת הפוליטית וממינהל התכנון, ששניהם היו אמורים לייצג את האינטרס הציבורי הרחב, היא יוזמה לשינוי תמ"א 13 במסווה של "ייעול" ההליך התכנוני וחקיקת מסלול מהיר לתכניות של מלונאות ואטרקציות, בין היתר על החופים (וכמובן בשטחים פתוחים נוספים). כוונת האיחוד של כל תכניות המתאר הארציות

פלמחים. החוף הצפוני של פלמחים אינו מוכרז כחוף רחצה ויועד לכפר נופש. מאבק מוצלח במיוחד של ארגון מקומי וארגונים ארציים, מלווה בשרים להגנת הסביבה וועדת הפנים של הכנסת, גרם לביטול התכנית, הפיכת המקום ל"גן לאומי" והעברתו לאחריות רשות הטבע והגנים. צילום: אדם טבע ודין

לאשר תוכניות "שלא יחרגו מקו הבינוי הראשון הקיים או המאושר כדין" - כלומר תתאפשר בניה בהמשך לקו הקיים. בנוסף ניתן היה להקים ברצועה זו מתקנים הנדסיים ותשתיות, שימושים שעד היום הצליחו להרחיק מעט מהחוף, כמו מתקני גז או התפלה. חלק מהפגיעה במגבלות הקיימות מוסוות ע"י הפיכת ייעודי קרקע קיימים ל"סימבולים" והותרת שטחים רבים חשופים לכניסת שימושים אחרים. שטחים רבים שנועדו בתמ"א 13 ל"תיירות ונופש" מוחלפים בסימון שאלה גדול, שיזמים חרוצים ואילי הון בעלי מתקני תשתית עלולים לנצלם.

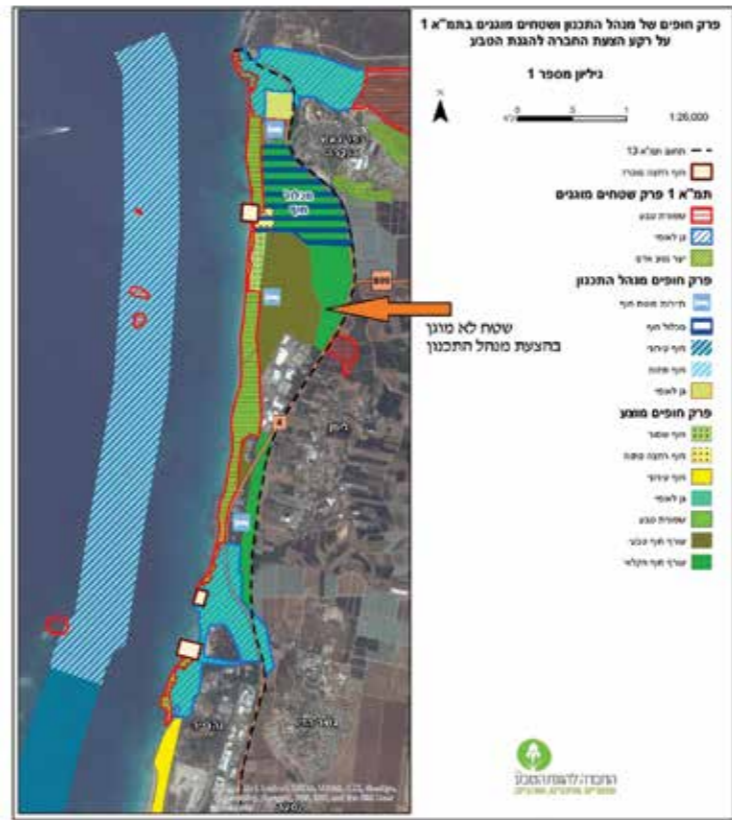


בתמ"א 13 הקיימת קיימת הגדרה ברורה של השטחים, כולל ייעוד. בפרק החופים בתמ"א 1 יש שימוש בסימבולים, בעיקר למטרות תיירות, עובדה המאפשרת שימוש בפוליגונים הקודמים למטרות אחרות (מגורים? מסחר?) ומוסיפה לאי הוודאות של שימוש הייעוד הרצוי. מקור: מינהל התכנון, משרד האוצר

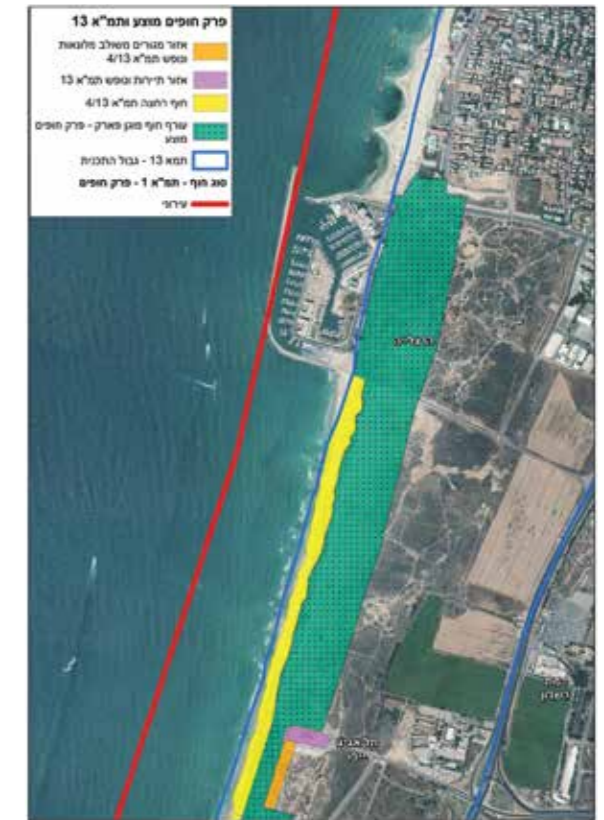
כמו כן מבוטלת החובה להגנת מסמך הבדיקה העיקרי - תסקיר ההשפעה על הסביבה - לתכניות שבתחום התכנית. עוד חשוב לציין כי למרות השינוי הגדול שהתמ"א מציעה היא אינה מתייחסת לאיזמים הקיימים על החופים מתוקף תכניות ישנות. ישנן כשלושים תכניות המכילות איזמים משמעותיים ומאושר בהן פיתוח, כדוגמת מגדלי חוף הכרמל וצפון נהריה (תכנית ג/4870 שאושרה ב-1994, התכנית מכילה כ-870 יח"ד ושני מבני מלונאות בגובה 10 קומות על קו ה-100 מטר). מדובר בתוכניות שקדמו לחוק החופים והן כאלו שקדמו לתמ"א 13 הותיקה. עבור האחרונות נכתב סעיף התאמה, שמאפשר למעשה את מימוש ע"י אישור במועצה הארצית בלבד. לא קיימת התייחסות לתכניות שקדמו לחוק החופים. שינויים קיצוניים אלו מקודמים במנהל התכנון (תחת משרד האוצר בראשות השר כחלון), אך במקביל מקודמת במהירות במסדרונות הכנסת

בשטחים הבינויניים כמו עורפו של המרחב בין ראש הנקרה לנהריה או בין אשדוד לאשקלון (ניצנים) או בשטחי החוף העירוניים של חיפה, אשדוד או נתניה יחולו התכניות המחוזיות או המקומיות ולא יידרש כל אישור ברמה הארצית לתוכניות הפיתוח שם. הליכים אלו יעברו בשנים הקרובות יותר ויותר לסמכות הוועדות המקומיות, שהאינטרס הציבורי הרחב אינו מוביל אותן, אלא הצורך בהון כלכלי ופוליטי. ברצועת החוף היקרה ביותר לכולנו (וגם לזומים), זו האסורה בבניה לפי תמ"א 13, אותם "מאה מטר" מיתולוגיים, תאפשר תמ"א 1 גמישות

החוף והפארקים החופיים בתוך הערים. מדובר בשטחים הפתוחים הקרובים לנו, דווקא אלו שאנו יכולים לפקוד מדי יום או שבוע ללא תשלום. מדובר בנוף הפתוח ובמרחבי הים, הכורכר והחול, שהופכים את החיים למעט נעימים יותר. מבדיקה מיוחדת שעשו החברה להגנת הטבע ואדם טבע ודין, עולה כי מינהל התכנון מתכנן לגרוע 9200 דונם של שטחים מוגנים באזורים הבין עירוניים, ו-4200 דונם בשטחים הפתוחים, כלומר להסיר את ההגנה על למעלה מ-13 אלף דונם של שטחים רגישים ביותר.



בפרק החופים בתמ"א 1 מוגדרת כל הרצועה שבין ראש הנקרה לנהריה כ"חוף פתוח". בעוד לפי הצעת החברה להגנת הטבע יש להדיר שטחים לפי דרגות השימור הנדרשות או הקיימות כבר בתמ"א 13. הצעת מינהל התכנון לתמ"א 1 - "חוף פתוח" עם "שמורות טבע" קטנות משמעותית לעומת הצעת החברה להגנת הטבע לשטחי חוף נרחבים יותר מזרחה, כמו בתוכנית הקיימת, שרובם מוגדרים כ"עורף חוף טבע" והאחדות שמורות הטבע למרחב מוגן משמעותי. מקור: החברה להגנת הטבע



הצעת מינהל התכנון לחופי הרצליה - "חוף עירוני" - לעומת "חוף רחצה" בתמ"א 13 הקיימת, ניתן לראות שתמ"א 13 הקיימת חלה מאות מטרים מזרחה. בהשוואה בין תמ"א 13 המאושרת לבין פרק החופים בתמ"א 1 ניתן לראות את ההבדלים בין הקו הכחול, גבול התוכנית הקיים לעומת המוצע - שטחים נרחבים מוצאים מהתמ"א ומאבדים את ההגנה שזו סיפקה להם. מדובר ביותר מ-4000 דונם במרקמים עירוניים. כפי שניתן לראות מדובר בשטחים רגישים, פעמים רבות חלק מרצף אקולוגי של שטחים פתוחים, כלומר מקומות שיש לשמור עליהם דווקא במרחבים אורבניים. מקור: החברה להגנת הטבע





חופי הרחצה אמורים להיות נגישים לכולם ללא תשלום. אחרי מאבק של למעלה מ-10 שנים, כולל עתירות, מאבקים מקומיים ובצב מוצלח, הורה שר הפנים לפתוח את החופים לכלל הציבור. המטרה החדשה היא קביעת המצב הנוכחי לטווח רחוק והקטנת התשלום על חנייה. צילום: אדם טבע ודין

היותר מדובר בעצירת יוזמות לכמה מגורי יוקרה. אישור תמ"א 1 בממשלה והפיכת היוזמה של משרד התיירות לחוק, עלולה לשנות ללא היכר את דמותה של הארץ. החופים הפתוחים המעטים שעוד נותרו כאן יתכסו במהירות בבטון שישרת אך ורק אינטרסים כלכליים צרים וישאיר אותנו, הציבור, מתבוסס באספלט.

השטחים הרגישים במדינה היא שערוריה וסיכון לנו ולדורות הבאים. כלומר, אם נחבר את האיזמים הללו - מיזם מלוואי בחוף הים יכול להיות מאושר תוך חודשים ספורים, כשהוא כולל 20% מגורים! אין בהסרת ההגנה על החופים דחיפות כלשהי, ואין לכך כל קשר לפתרון בעיית הדיוור. לכל

הצעת חוק של שר התיירות, יריב לוי, שעיקרה הפעלת מסלול מהיר "עוקף תכנון" למיזמים של מלונאות ואטרקציות נילוות, במסגרת הות"ל (הוועדה לתשתיות לאומיות).

מלונאות ותיירות חשובות למדינה ולחברה, אולם המסלול המוצע מנוגד לאינטרס הציבורי ומהווה מדרון חלקלק בכל הנוגע להתייחסות לשטחים פתוחים ערכיים, בייחוד לחופים, כאל נדל"ן.

מוצע שתכניות למלונאות ואטרקציות, שבדרך כלל גם הן סגורות בתשלום או מסחריות באופיין, יוכלו להיות מוגדרות כ"תשתית תיירות".

"סוכריה" נוספת בהצעת החוק של משרד התיירות היא האפשרות להכללת 20% מגורים בתכניות אלו. כידוע, הות"ל יכולה לאשר תכניות בסתירה לכל תכניות המתאר הארציות והמחוזיות, היא מורכבת מרוב ממשלתי מוחץ ואין אפשרות לערור על החלטותיה. ההליך בוועדה מהיר באופן קיצוני וכולה בו הפרטה של הבדיקה הסביבתית.

הוועדה לתשתיות לאומיות פועלת בהרכב בלתי מאוזן ומתון ראייה צרה, ללא שיקולים סביבתיים וחברתיים. לתת ביד ועדה זו את השמירה על

אד' נוף יעל דורי - ראש תחום תכנון ב'אדם טבע ודין'

אדם טבע ודין פועל מ-1990 כארגון חוץ ממשלתי סביבתי, הפועל להגנת הסביבה ובריאות הציבור באמצעות חקיקה, הליכים משפטיים, הליכים תכנוניים, ניירות עמדה, תקשורת ועוד. בתחום התכנון והפיתוח הארגון מתמקד בהטמעת שיקולים סביבתיים וחברתיים ע"י מעורבות בכל רמות התכנון ובעזרת הציבור

## תגובת מינהל התכנון למאמר "האנומליה של חופי ישראל" מאת אד' נוף יעל דורי, "אדם טבע ודין"

דורי מציינת תמונה עגומה של חופי ישראל לעת אישורה של תמ"א 1. התבוננות בתמ"א 1 תציג תמונה שונה. הנה עיקרי פרק החופים.

- חובת איסור בנייה 100 מ' מקו המים
- מעמד מיוחד לפרק החופים בתוכנית
- המרחב בין העיר לחוף הים יהיה רציף ללא גדר או מכשול

תמ"א 1 מכירה בחשיבותם של חופי הים כשטחי פנאי, טבע ומרגוע לציבור הרחב ולכן פרק החופים קיבל מעמד מיוחד בתוכנית. חופי הים הם "נחלת הכלל", ריאה ירוקה (או כחולה), החצר הגדולה והפתוחה, להנאת הדור הזה ולדורות הבאים. התמ"א קובעת כי לאורך החוף יורחקו שימושים העשויים "לסגור את הים", ומנגד היא

מעודדת שימושים המזמינים ומנגישים את החוף לכלל הציבור. התמ"א מחייבת: "שמירה על הערכים הנופיים והאקולוגיים, ערכי המורשת והארכיאולוגיה של החוף והים, לצד עידוד שימושים ופעילויות התומכים בתפקודי החוף כמקום מפגש חברתי, וכמרחב בריאות, ספורט ופנאי, רציפות לאורך החוף ומעבר חופשי לציבור". ומעל הכל: "בתחום חוף הים, תאסר כל בנייה, למעט לשימושים הנדרשים לטובת הציבור ולקרבה לים, כגון: מתקנים להנגשה לאנשים עם מוגבלויות; שבילים; שילוט; אמצעי ביטחון ובטיחות לרבות להגנה על המצוק... השבת בעלי חיים לטבע".

תמ"א 1 כמו תמ"א 13 שעסקה בתכנון בחופים, אינה משנה את המצב התכנוני בתחום ה-100 מ', ומאפשרת גמישות רק באופן שאינו פוגע בחוף

או המחליש את הקשר שבין החוף לבין היישוב, בשטח הבנוי או המאושר לבינוי כדין... ובשום מקרה לא תאושר תוכנית המשנה את יעדו של מגרש שאינו למגורים - למגרש מגורים". אין למעשה כל הבדל בין הוראתה הותיקה של תמ"א 13 ובין הוראת תמ"א 1.

יתר על כן - תמ"א 1 כקודמתה, נותנת עדיפות להוראתה בדבר איסור הבנייה בתחום ה-100 מ' גם כאשר קיימות תוכניות מתאר מקומיות מאושרות קודמות, המאפשרות בנייה בתחום זה. תמ"א 1 שמרה על אותם עקרונות של תמ"א 13 לפנייה. החלקים שאינם עדכניים הוחלפו ושופרו. התמ"א הפכה צלולה ובהירה, ניתנת להבנה, מחוזקת באמירות תכנוניות חדשות, המחזקות את ההגנה על חופי הים והבטחתם כמרחב טבעי, פתוח וחופשי להנאת כלל הציבור.



# WWT - London Wetland Centre

## אדר' נוף שירי נודל ואדר' נוף שרון מרדכי

נגישים למבקרים, זאת על מנת שלא לפגוע בבתי גידול ולא להפחיד את בעלי החיים (אפילו נהרים שלא לנקות את חלונות המבנה בעונת הקינון). המקום עוסק בפעילות קהילתית-חינוכית. כ-300 מתנדבים מתחזקים את האתר והוא משמש יעד לקבוצות של מבקרים, למשפחות ולתלמידים המגיעים כחלק מתוכנית הלימודים המקומית. בכל רחבי הפרויקט, גם באזורים שאינם בממשק מידי עם ה-wetland, ניתן לחוות בעושר רב של תכנים חינוכיים אקולוגיים. ביניהם גינת גשם, מבנה בוץ לימודי, איזור 'הרפתקאות' וכו'. הפרויקט זכה להצלחה גדולה ועכשיו ניתן לזהות בו כמה מבעלי החיים הנדירים והיפים ביותר, כשבכל שנה מופיעים עוד ועוד מיני ציפורים שנעלמו מהנוף. הסיוור במקום מספק חוויית טבע מיוחדת, ונדמה כי היה שם תמיד. האפשרות להיות כל כך קרובים לבעלי החיים, מבלי שירגישו בך, היא נדירה ומרגשת, על אחת כמה בלב מטרופולין סואן.

מהשטח בתמורה לאחוז מרווחי המכירות. מה שמראה שפיתוח עירוני ושימור יכולים להתקיים יחדיו בהצלחה. המאגרים נוקזו ועוצבו מחדש. יותר מחצי מיליון מ"ק של אדמה סוננו ומוינו לפי סוגים שונים. הטופוגרפיה המחודשת תוכננה באופי טבעי ורך על מנת לייצר בתי גידול שונים - בתי גידול של צמחייה טבולה, בתי גידול רטובים למחצה של צמחיית אחו לח, ובתי גידול של צמחיית גדה. מגבלות התכנון הגדירו שלא ניתן להוציא חומרים מהאתר והמשמעות היתה מיחזור של כלל חומרי הבנייה והעפר לצורך פיתוח האתר. לדוגמה, קירות הבטון הפכו למצעים של השבילים. המבנים והחניונים. שימוש חוזר מעניין שנעשה היה עירום בלוקים גדולים של בטון ליצירת ריף לדגים ולבעלי חיים ימיים אחרים. האתר מאפשר לחוות את פעילות בעלי החיים מקרוב, הן באמצעות מבנה מרכזי עם חזית גדולה שקופה, הן במסתורי צפייה קטנים והן בשבילי הליכה המובילים לאזורים פחות רגישים מבחינה אקולוגית. במקביל, ישנם אזורים אשר אינם

במסגרת סיוור מקצועי לאדריכלי נוף ללונדון, שאורגן ע"י חברת אקרשטיין והודרך ע"י אד' נוף רויטל שושני ואד' חדוה יערי, סיירו במגוון פרויקטים שמייצגים תפישה מקיימת המשלבת בין פיתוח אורבני אינטנסיבי לטבע ולאקולוגיה. אחד האתרים הבולטים בסיוור היה London Wetland Centre & WWT (Wildfowl & Wetland Trust) הממוקם מדרום-מערב למרכז לונדון. הפרויקט, ששטחו 430 דונם, הוקם לפני כ-20 שנה באתר של ארבעה מאגרי מים ישנים, שלא היה בהם עוד צורך (לאחר הקמת תאגיד המים של נהר התמזה). בשטח זה קודמו תוכניות לבניית שכונות מגורים. אנשי הקרן WWT ראו במאגרים אלה פוטנציאל לפיתוח אתר wetland בלב אזור עירוני בעיר בירה גדולה. המטרה היתה לקרב את הטבע הפראי אל האנשים וליצור ביניהם סימביוזה מיוחדת. ההיתכנות הכלכלית של הפרויקט התאפשרה בזכות שילוב פעולה בין תאגיד המים, הקרן ויום אשר קיבל זכויות לבנות בנייני יוקרה בחלק קטן



מרכז המבקרים WWT



פינת התכנסות ולימוד



Sustainable gardens

צילומים: אדר' נוף ליטל פרידלר  
שירי נודל ושרון מרדכי הן אדריכליות נוף במשרד "סטודיו אורבנוף"



# יער ורטיקלי

אדר' נוף אורלי גרינקר



בביקור במילאנו בחודש מרץ האחרון, נחשפתי לפרויקט Bosco Verticale. בשיטוט ראשוני בעיר הגעתי לתחנת המטרו Garibaldi שם נתגלתה בפני כיכר Gaeaulenti, כיכר המאופיינת במסחר ותעסוקה, סגורה בין גורדי שחקים בצורה קשתית אשר יוצרים את צורת הכיכר המעגלית. מצידה המזרחי של כיכר זו יוצאת שדרה ראשית בשם Passeggiata Luigi Veronelli המובילה למתחם Bosco Verticale אשר תכנן האדריכל האיטלקי Stefano Boeri בשיתוף אדריכליות הנוף: Emanuela Borio ו-Laura Gatti.

Bosco Verticale שפרושו באיטלקית "יער ורטיקלי" הינו מתחם של שני מגדלי מגורים בגבהים של 76 ו-110 מ' המאופיינים ב-900 עצים השתולים במרפסות של הדירות, בגבהים של 3-9 מ', במסה גדולה הנראית למרחקים. כבר בתחילת השדרה ניתן לחוש במאסיביות של הבניינים ועצים בגדלים ובצבעים שונים נראים כאילו תלויים באוויר במעין שורות מה שהזכיר לי מעט את הגנים התלויים בבבל.

בעיני העצים הכניסו למראה הכבד של הבניינים שגונם שחור אפור ולבן מעט רעננות וצבע ונותנים תחושה חמימה יותר למבנים. חשיבות ריבוי העצים מתאפיינת בעיקר בהקטנת זיהום האוויר וסינון האבק שנכנסים לדירה ומיתון מזג האוויר. בקיץ העצים יוצרים צל ותחושה קרירה יותר בדירות ובחורף ממתנים את הרוחות כך שצריכת החשמל עבור מיזוג אוויר או חימום פוחתת בצורה משמעותית. בנוסף, במבנים מערכת למיחזור המים האפורים המשמשים



ברחובות מבנים רבים עם מרפסות קטנות גדושות בצמחיה הנשפכת מבעד לגדר המתכתית של המרפסת, מה שנותן הרגשה נעימה יותר להליכה ברחובות והדיירים הגרים במבנים אלו נהנים ממרפסת קטנה אך פורחת.

להשקיית העצים ובכך יש גם חיסכון בצריכת המים בבניינים. לסיכום, המבנים השאירו בי את חותמם והתרשמתי כי בעיר מילאנו הגישה לבנייה לא סותרת את הצורך בצמחיה, ניתן לראות בשיטוט

אורלי גרינקר היא אדריכלית נוף בוגרת המסלול לאדריכלות נוף בטכניון ועובדת במשרד "יעל בר מאור סטודיו לאדריכלות נוף"



# השפעת החזקת כלבים על תפיסת המרחב הציבורי בתל אביב

אילת אריאלי | עורך: גלעד רונן

הנוכחי נמצא, כי ישנו חסר משמעותי בגינות כלבים במרחק סביר להליכה בשכונות המאופיינות בצפיפות גבוהה של כלבים, ובעיקר בשכונות הצפון הישן, מרכז ולב העיר ובשכונת פלורנטין. מחסור זה בא לידי ביטוי בהיווצרות גינות כלבים 'פיראטיות' אשר משמשות בפועל כגינות כלבים, הגם שאינן מוגדרות ככאלה. תוצאות המחקר הנוכחי עולות בקנה אחד עם מחקרם של Wolch & Rowe (1992), בו נמצא כי מחסור בגינות כלבים עשוי לגרום בסבירות גבוהה לנידול במספר הכלבים שהולכים ללא רצועה ברחובות, ובלחץ שימוש על הגינות הקיימות אשר עלול לפגוע בגינה עצמה ולייצר מטרד לשכניה.

## השפעת גידול כלבים על תפיסת סביבת המגורים

ממצאי הראיונות מלמדים, כי החזקת כלב משפיעה השפעה ניכרת על סגנון חייו וסדר יומו של הפרט המגדל, בהיבטים אישיים, סביבתיים וצרכניים. הניתוח מתמקד בהיבט הסביבתי של השפעות אלה, כלומר, באופן שבו מגדל הכלב חווה ותופס את סביבת מגוריו, ועל הקשר שלו עם הקהילה שבסביבת מגוריו.

ההיבט הסביבתי מתאר את השפעות גידול הכלב והזמן שמבלה עימו מגדלו מחוץ לבית, על חייו של המגדל במרחב הסביבתי היומיומי שלו - סביבת מגוריו. השפעה זו נחלקת כאמור לשני ערוצים מרכזיים: ערוץ הסביבה החברתית וערוץ סביבת המגורים ('תרשים מס' 1). ערוץ הסביבה החברתית עוסק בהשפעת הכלב על האספקט החברתי של חיי המגדל במרחב הציבורי: התקשורת והמעגל שהוא מקיים עם התושבים בסביבת המגורים, ועמידתו בחוקים/או בנורמות הנוגעות להחזקת הכלב. ערוץ סביבת המגורים, מתייחס להשפעתו של הכלב על סביבת המגורים עצמה, על החוויה הפיזית של סביבת המגורים אותה חווה המגדל, ועל אופי המרחב הסביבתי היומיומי של המגדל.

מניתוח התוצאות עולה כי בין אם דרך ערוץ הסביבה החברתית, בין אם דרך ערוץ סביבת המגורים, או על ידי שילוב של השניים, השפעה חיובית של הכלב על ערוצים אלה, מובילה באפקט שרשרת להשפעה לטובה על הקשר של המגדל לסביבת מגוריו. אותו קשר לסביבת המגורים, בא לידי ביטוי באמצעות שלוש תופעות שכונתיות המושפעות מהכלב: תחושת

## שאלת המחקר: כיצד משפיעה החזקת כלבים על חיי מגדלי הכלבים ועל המרחב הציבורי בתל אביב?

בחינה זו של השפעת הכלב על חיי התושבים, שופכת אור לראשונה על סגנון חייהם ועל דפוסי שימוש בשטחים פתוחים ובשירותים הציבוריים והפרטיים בעיר, ומהווה הצגה תיאורית ראשונה של התפרוסת המרחבית של כלבים ושירותים לכלבים בעיר ת"א.

## בכדי לענות על השאלה נעשה שימוש בשיטות מחקר:

1. מיפוי תפרוסת וצפיפות הכלבים בעיר; מיפוי וניתוח נגישות לשירותים לכלבים (גינות כלבים, חנויות ומרפאות וטרינריות). המיפוי בוצע באמצעות GIS.
2. ראיונות עומק עם 85 מגדלי כלבים, תושבי אזורים שונים בעיר, לבחינת השפעת גידול הכלב על חייהם.

## נגישות לגינות כלבים

מחקרים קודמים מצאו כי אנשים תופסים מרחק של 400-500 מ' כמרחק סביר להליכה יומיומית לשימושים דומים (כגון: סידורים יומיומיים, ביקור בפארק או בגינת משחקים). במחקר

בתל אביב-יפו חיים מעל ל-25,000 כלבים, והיא העיר עם מספר הכלבים הגבוה ביותר בישראל. ב-20 השנים האחרונות, בעוד שמספר התושבים גדל בשישית בלבד, מספר הכלבים גדל ביותר מפי שלושה, והוא הולך ועולה.

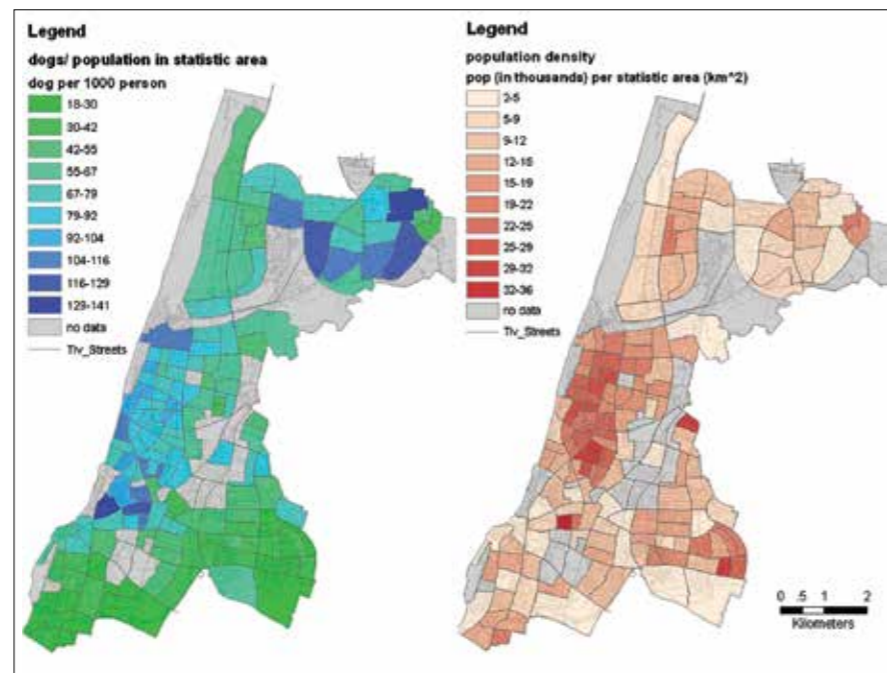
בשנים האחרונות הוקמו בעיר כ-50 גינות כלבים, ונפתחו עשרות חנויות, מרפאות ומספרות לחיות מחמד.

המקום שתופס הכלב בחיי מגדלו הולך וגדל, והדאגה לרווחתו מהווה חלק בלתי נפרד מצרכיהם היומיומיים של יותר ויותר אנשים ומשפחות בארץ וברחבי העולם.

ניתן להבחין היום בנקל, כי המרחב הציבורי של תל אביב - בתי הקפה, שצ'פים, שדרותיה ורחובותיה של העיר - מלא בכלבים ומגדליהם.

מרבית המחקרים שפורסמו עד היום, עסקו בהשפעת הכלב על הפרט, ונמצא בהם כי לגידול כלבים נלווים יתרונות פסיכולוגיים, רפואיים, פיזיולוגיים וחברתיים למגדליו ולאנשים הנמצאים עימו במגע ישיר.

במחקרים עכשוויים נבחנה התרומה הקולקטיבית של החזקת כלבים, ונמצא שהחזקת כלבים השפעות חיוביות שונות על קהילות בסביבות עירוניות.



מפה מס' 1





תמונה מס' 2: טיולי ההליכה עם הכלב מאפשרים למגדלו לחוות את סביבת מגוריו. צילום: אסף אריאלי



תמונה מס' 1: מגדלי כלבים במפגש ערב שגרתי בגינת הכלבים בגן מאיר צילום: אסף אריאלי

לצד מזעור החסרונות והמטרדים.

**ביבליוגרפיה חלקית**

1. Wolch, J. & Rowe, S. (1992). Companions in the park: laurel Canyon Dog Park. Landscape, 31 (3), pp. 16–23.
2. Solnit, R., (2000). Wanderlust. A History of Walking. Penguin/Viking, New York, p.9.
3. De Certeau, M. (1988). Walking in the City. In: The Practice of Everyday Life. Berkeley: University of California Press, pp. 91-111.
4. Urbanik, J. & Morgan, M. (2013). A tale of tails: The place of dog parks in the urban imaginary, Geoforum, Volume 44, January, pp. 292-302.
5. Wood, L., Giles-Corti, B., Bulsara, M. K & Bosch, D. A. (2007). More than a Furry Companion: The Ripple Effect of Companion Animals on Neighborhood Interactions and Sense of Community. Society and Animals, 15, pp. 43-56.
6. Toohey, A.M., McCormack, G.R., Doyle-Baker, P.K., Adams, C.L., Rock, M.J., (2013). Dog-walking and sense of community in neighborhoods: Implications for promoting regular physical activity in adults 50 years and older, Health & Place, March.
7. Jenkinson, S., (2013). Planning for dog ownership in new developments: reducing conflict - adding value: Access and greenspace design guidance for planners and developers. Access and Countryside Management. Published by Whitehill & Bordon Eco-town in partnership with the Kennel Club. Hampshire county council.

באופן אשר ייתן מענה לאוכלוסיית מגדלי הכלבים, לצד יתר התושבים. כמענה למחסור בשטחים פתוחים, קיים צורך במציאת פתרונות יצירתיים. כגון חלוקה לפי שעות באזורים מסוימים, ויצירת הפרדה בשטחים באזורים אחרים (דוגמאות לכך ניתן לראות בערים אחרות בעולם), על מנת לענות על צרכיה של כלל האוכלוסייה - מגדלי הכלבים, תושבים שאינם מגדלי כלבים, ותושבים אשר מבקשים שלא לבוא במגע עם הכלבים. על המרחב הציבורי, המזמין ומקבל כלבים, להיות מנוהל באופן שימנע מטרדים כגון גללי כלבים או כלבים ללא השגחה. להמלצות אלה ישנן משמעויות ברמת המדיניות המוניציפלית, הן מבחינת מגדלי הכלבים- בגידול אחראי, והן מבחינה תכנונית עירונית, של שימושי קרקע וניהול (Toohey et al., 2013). כך למשל, במסגרת ניהול שילוב הכלבים במרחב הציבורי, קיומם של אזורים מוגדרים לשחרור כלבים, ובהם שילוט ברור, ידידותי ונגיש לבני האזור והפעילויות המותרות בו, מסייעים למזער קונפליקטים אפשריים (Jenkinson, 2013). התאמת גינות הכלבים לצרכים, הן מבחינת פיזור והן מבחינת התנאים בגינה (כגון: מצע קרקע נוח ונקי, צל, מקומות ישיבה, ניקוז נאות ואפשרות ליצירת הפרדה בתוך שטח הגינה), יסייעו לשמירה על תנאים נאותים לכל הסובבים, בין אם הם הולכים על שתיים או על ארבע. לשם כך, המחקר ממליץ על גיבוש תוכנית עירונית לניהול שילוב הכלבים בעיר, אשר תציע התייחסות לנושא החזקת הכלבים בתחום התכנון, החינוך וההסברה והאכיפה. תוכנית כזאת תוכל למקסם את היתרונות הפרטניים והקולקטיביים שבהחזקת הכלבים, לעיר, לקהילה ולשמירה על איכות סביבות המגורים,

ואקטיביזם מקומי. התאמות לכלבים ולצרכי בעליהם (גינות כלבים, עסקים מקומיים), מעוררות בקרב בעלים גאווה על ההשתייכות לעיר המקבלת ברצון את נוכחות הכלבים, ומכירה בחשיבות חיות המחמד לתושביה.

**מסקנות לתכנון עירוני**

חיות המחמד מהוות הזדמנות שאינה מנוצלת דייה להגברה ספונטנית של תחושת קהילתיות וליצירת הון חברתי בעיר. אפקט השרשרת המונע על ידי חיות המחמד ובעליהן מתקיים כמעט ללא התערבות חיצונית, וזקוק רק לתמיכה. לכן, שיעור החזקת הכלבים, העולה בהתמדה בתל אביב בשנים האחרונות, מהווה הזדמנות משמעותית לעידוד וקידום קהילות בנות קיימא בעיר ולחיוזק ההון החברתי, ותחושת קשר ואכפתיות כלפי סביבת המגורים. לכן, המלצת המחקר לאמץ ולעודד אוכלוסייה זו. היענות העירונית לצרכי התושבים בהקמת גינות כלבים בתקופת זמן קצרה יחסית, ונכונות לקיים דיאלוג עם התושבים, מעודדת תרבות ארגונית פתוחה הקשובה לצרכי התושבים. יחד עם זאת, מימדיה של התופעה, על אף יתרונותיה הרבים, עלולים לעורר השלכות שליליות וחוסר שביעות רצון בקרב חלק מהתושבים, בהיעדר התייחסות מערכתית לכלל ההשפעות של הכלב על המרחב הציבורי. כבר היום ציבור התושבים (בעלי כלבים ושאינם בעלי כלבים), חשופים למטרדים כגון צואת כלבים ברחובות ורעש. כמו כן, מחלוקות ומתחים בין תושבים על שימוש בשטח, בעיקר באזורי העיר הצפופים, צפויים להתרבות עם עליית הדרישה מצד מגדלי הכלבים לשטחים פתוחים וגינות בהם יוכלו לטייל עם כלביהם ללא רצועה. משום כך, קיים צורך חיוני בתכנון סביבות המגורים

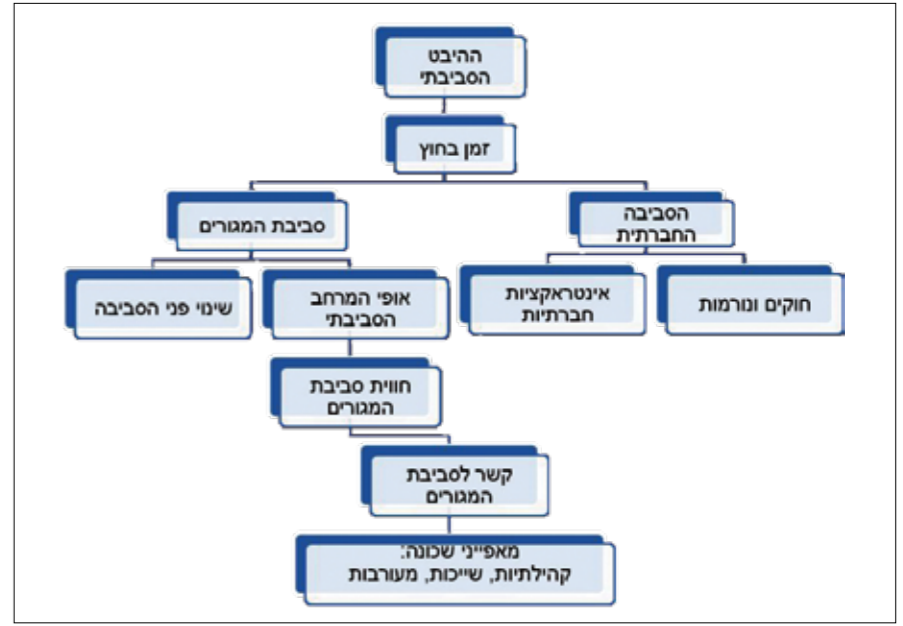
הירוקים או הפתוחים בהם הכלב יוכל להוציא אנרגיה ולפגוש כלבים אחרים. כחלק משמעותי מצרכיהם כמשפחה. נוסף על כך, רבים מהם מאמינים כי הפארקים והגינות נועדו גם לכלבים. ממצאים אלו מצוינים גם במאמר של אורבניק ומורגן, לפיו העיר נתפסת כמקום שאינו מיועד לאנשים בלבד, אלא על העיר להתייחס מבחינות רבות, בין היתר תכנוניות ומוסריות, גם לבעלי חיים נוספים- למשל כלבים (Urbanik & Morgan, 2013). תוצאות מחקרן מביאות עמדות של אנשים, הדומות לעמדות מראיינים רבים ממחקרנו זה, המאמינים שריבוי פארקים לכלבים תורם לעיר ועושה אותה "טובה" יותר, תורם לתכונות של עיר מקיימת מכיוון שהפארקים מעודדים יותר הליכה ברגל ופחות נסיעה במכונית, ומשפרים את תדמיתה. סקר זה מצא גם, כי גינות כלבים נתפסות כגורם שמעודד שימוש בפארקים וקהילה מעורבת.

**גידול כלבים וחיי הקהילה והעיר**

הדינמיקה החברתית שנוצרה בעקבות הכלבים, באזורים בהם הכלבים התקבלו כחלק מחיי היום יום, היא תוצאה של אפקט שרשרת משולב, המורכב מהתפרוסת המרחבית של הכלבים בעיר, המקום שהם תופסים בחיי מגדליהם ובעיר, הפרקטיקות השגרניות היומיומיות הכרוכות בגידולם, והאינטראקציות החברתיות אותן הם מעודדים. דינמיקה חברתית זו של רשתות וקשרים חברתיים, האופיינית לחיי קהילה, מתקיימת במידה רבה מאוד בקרב מרבית המראיינים במחקר. מרכיביה, שתוארו לעיל, באים לידי ביטוי בדבריהם של מראיינים אלה, ומהווים מאפיינים של הון חברתי. ביטויים רבים של עזרה הדדית מצויים אצל מגדלים אשר הפגינו את הדרגה הגבוהה ביותר של תחושת קהילתיות וקשר לסביבת המגורים. מראיינים אלה מקשרים עזרה הדדית בין מגדלי כלבים שכנים לתחושת קהילתיות חזקה ויצירת רשת חברתית תומכת. ממצא זה עולה בקנה אחד עם ממצאים מחקריים לפיהם עזרה הדדית בין שכנים מהווה סמן להון חברתי, ונכללת לעתים קרובות במדידת תחושת קהילה. כלומר, מן המחקר הנוכחי עולה כי גידול כלב מעודד ביטויים שונים של הון חברתי (Wood וחבוריה, 2007). מכיוון שהחזקת הכלבים היא תופעה נרחבת בעיר, ריבוי כלבים ומגדליהם תורמים למעשה לאווירה צעירה ושוקקת חיים ברחובות ובמרחב הציבורי, ולהתרחשות חיובית בעיר. גינות הכלבים והמרחבים האורבניים, מהווים מוקדי משיכה למגדלי כלבים, מעניקים לעיר צבע וחיוניות, ותורמים לתפיסת העיר תל אביב, על ידי תושביה, כעיר נאורה ומקבלת. ריבוי האינטראקציות שנוצרות סביב הכלב, מחזק את תחושת השייכות והקהילתיות של התושבים לסביבת מגוריהם, ומעודד אכפתיות, מעורבות

“אתה מכיר את השכונה הרבה יותר טוב... אתה מכיר כל סמטה, מגלה מקומות נעימים לשבת בהם, כל דבר בשכונה אתה לומד לאט-לאט איפה הוא נמצא... אני לומד לאט-לאט לאהוב את השכונה... אני גם יודע להעריך שקט, גינות...” (צעיר המתגורר בדרום העיר). טיולי ההליכה עם הכלב מאפשרים לבעליו ליצור חיבור בין מקומות שונים בסביבת המגורים, ולחוות את סביבת מגוריו באופן הרבה יותר פעיל ומחובר. אנשים רבים חיים היום בין סדרה של מקומות סגורים - בין הבית, למכונית, למשרד ולחנויות, המנותקים זה מזה. תחושה זו של חיבור בין מקומות, היכרות עם דרכים באזור המגורים וקשר לסביבת המגורים, עולה בקנה אחד עם ממצאי מחקרים קודמים. ההליכה ברגל מחברת בין המקומות הסגורים ויוצרת ביניהם את הקשר, מכיוון שבהליכה, ההולך כובש ברגליו את המרווחים שבין אותם מקומות סגורים. באותו אופן שבו הוא כובש ועושה את המקומות הסגורים לשלו, והוא למעשה מהלך וחי בעולם האמיתי, ולא ביעדים סגורים מנותקים הבנויים על פניו (Solnit, 2000). תחושת השייכות, ולפעמים גם הבעלות על סביבת המגורים, דומה לתיאוריו של De Certeau (1988), לפיהם ההליכה היא למעשה ניכוס המערכת הטופוגרפית ומימוש מרחבי של המקום, על ידי הולך הרגל. עוד עלה, כי מראיינים רבים הנוהגים לטייל עם כלביהם בסביבת מגוריהם, מגלים אכפתיות ואף אקטיביות בטיפול או בדיווח על מפגעים במרחב הציבורי, כאשר הם נתקלים בכאלה במהלך הטיול עם הכלב. במחקר הנוכחי נמצא כי האופן שבו רואה המגדל את מקום הכלב בחייו, משפיע על דרישותיו מסביבת המגורים שלו. מרבית מגדלי הכלבים רואים את הכלב כבן משפחה, ואת השטחים

קהילתיות, תחושת שייכות לסביבת המגורים ולקהילה, ומעורבות בנעשה בשכונה וקהילה. להלן מוצגת מפת קטגוריות ההשפעה (תרשים מס' 1), שבאמצעותה ניתן לאפיין את השפעת הכלב על ההיבט הסביבתי בחייו של המגדל. בעלי הכלבים שרואיינו נבדלים זה מזה באופן ובמידה שבה הכלב משפיע על הקשר שלהם לסביבת מגוריהם. בקרב חלק גדול מבעלי הכלבים, הכלב מחזק את תחושת הקשר לסביבת המגורים ולקהילה, מגביר את מודעותם למתרחש בה ומעודד מעורבות בקהילה ובסביבת המגורים. כמו כן, נמצא כי מרבית בעלי הכלבים מקפידים על חוקים ונורמות מקובלות הנוגעים להחזקת הכלב ברשות הרבים. נראה כי תושבים בעלי כלבים שוהים זמן רב במרחב הציבורי ותורמים לתנועת אנשים מוגברת ברחובות ובשטחים הציבוריים, להתרחשות עסקית ולתחושת ביטחון. בקרב מרבית בעלי הכלבים ניכרים ביטויים של מעורבות בקהילה, אכפתיות מסביבת המגורים, ויחסי עזרה הדדית וקהילתיות, בעקבות החזקת הכלב. תופעות אלה הינן מאפיינים של הון חברתי, והן באות לידי ביטוי באופן בולט בקרב בעלי כלבים שמתגוררים בסביבת מגורים המקבלת כלבים, ובמיוחד בקרב כאלה המבקרים באופן קבוע בגינות כלבים (ראה תמונה מס' 1). מראיינים סיפרו גם, כי הכלב משפיע על הקשר שלהם לסביבת המגורים (בדרך כלל לטובה), משום שהוא מעודד היכרות עם תושבים שכנים, אינטראקציות חברתיות וחיי חברה בקרבת מקום מגוריהם, וכן משום שבמהלך הטיולים, נראה כי מתוך תהליך ההיכרות של המגדל עם סביבת המגורים, מתפתח גם הקשר והחיבור אליה:



תרשים מס' 1



# 1:1 אדריכלות נוף ועיצוב אורבני

אדר' נוף חוי ליבנה

## המשרד

המשרד הוא מעין שלוחה של הבית, מלא בעציצים ותמיד יש איזה מאפה ביתי שמישהו הביא.

אנחנו חולקים חלל עם משרד נוסף שמתעסק באינטרנט (שבשבילו אתר הוא משהו וירטואלי לחלוטין) ועם השנים הפכנו במידה מסוימת ליישות אחת.

אנחנו חיות עירוניות בבסיסנו, יש לנו עיניים גדולות, ואיכשהו אנחנו תמיד מאתגרים את עצמנו.

## היסטוריה

המשרד הוקם כשותפות ב-2009 וכחלוף שנתיים וחצי התפצלנו. מאז 2012 אני מנהלת אותו לבד ומחפשת כל הזמן את הקומבינציה המתאימה.

## צוות המשרד

מורכב רובו ככולו מסטודנטים לשעבר שהיה קליק איתם בסטודיו נוף. למעשה כמעט כולם הכירו זה את זה לפני שהגיעו לכאן ובין השאר משום כך הוא משפחתי וחברי.

אנחנו מרבים לצחוק על זה שבמובנים רבים כלנו ואריאציות שונות על אותו נושא.

## על שולחן העבודה

מתאר לשכונת לב העיר בת ים, לשכונה ג' בב"ש, לשכונה האחרונה באלעד, לשכונת ארמון הנציב, תוכנית אב להתחדשות מעוז אביב, פרויקטים מידיים ביגאל אלון, במרכז תל אביב, במרכז העיר ים-כיכר דניה בשכונת בית הכרם ועוד. גיוון גדול במיקומים המאפשר התודעות למרחבים

וקהילות שאין צאנס שהיינו נחשפים אליהם אחרת.

## מגמה חדשה

לפני שנתיים כתוצאה מתסכולים רבים שחווינו בפרויקטים לא סטנדרטיים באתי למשרד עם מחשבה שאנחנו חייבים לזוזם נוף ייעודי לפרויקטים כאלה. באופן מדהים אחרי שעבדנו את הרעיון ביחד והצגנו אותו לפרסונה המתאימה, הרעיון קרם עור וגידים בירושלים... וגם בתל אביב (בנסיבות אחרות). הפכנו להיות מומחים לפרויקטים מידיים, זמניים ולא שגרתיים.

ככאלה שנחשפים כל הזמן לעניין הרב שמגלות עיריות באפשרות לייצר נראות גדולה בעלות נמוכה בעזרת פרויקטים מסוג זה, אנחנו גם מודאגים מהטרנדיות והסכנה בזיהום שהם עלולים להותיר אחריהם ומשמיעים את הקול הזה בכל הזדמנות.

## סיפור

היה לנו שטח קטן בפרויקט ביפו שהצלחנו להפוך אותו ממסעה למדרכה ולצרף אותו לכיכרונת קטנה וריקה שהיתה במקום. בדיאלוג התכנוני מול העירייה כפו עלינו תכנון סתמי למקום ונורא התבאסנו. יום אחד זומנתי לפגישה אצל מנכ"ל המשלמה, ועד התושבים מחה על נמיכות התכנון, ואני נקראתי לתכנן מחדש, גן פיצפון למעבר בתוך שטחי הריצוף הרבים. לא היתה מאושרת ממני. אני תמיד עוברת שם ורואה איך פרוגרמה במיקום הנכון עובדת, פיסת הירוק הקטנה הזאת תמיד מלאה באנשים.

## תסכול

תסכול לא מקורי... שלמרות שהמקצוע בחזית העשייה וכולם רוצים לעסוק בשטחים פתוחים ומרחב ציבורי, הוא עדיין סובל מדימוי נמוך... מתי המושג יועץ פיתוח יחלוף כבר מהעולם? מתי נהיה מספיק רבים וטובים כדי שאדריכלים יפסיקו לקחת לנו פרויקטים?

## פילוסופיה

אנחנו במשרד, שואפים כל הזמן ללמוד תוך כדי תנועה ולהמציא את עצמנו מחדש, אבל בו בזמן לשמור על ראייה פרקטית. זוכרת את הימים שתחזוקה למשל נשמעה לי כמו מילה גסה, היום זאת אחת הפריזמות שאנחנו חושבים גם דרכן, ובכלל מבחינתי, עיצוב הוא אקסטרה והפרוגרמה היא המהות.

## מקור השראה

מקור ההשראה של כולנו הוא באמת ובתמים היומיום - מסתבר שתמיד יש לחיים מה ללמד אותנו.

אני אישית ממש מתבוננת אובססיבית... בן זוגי התרגל שכשהוא הולך איתי בעיר אני פתאום נעצרת ומצלמת משהו שלמתבונן מהצד נראה לא מעניין. הרבה פעמים מסגור הדבר מצביע על משהו מרתק שפשוט נסתר מעיני רב האנשים בתוך הקצב המטורף שבו אנו חיים.

## חלום

להמשיך לקום כל בוקר עם אהבה גדולה למשרד ולעבודה לפחות ב-20 שנים הבאות.





## דבר היו"ר הנכנס

לאחר שנים רבות של חברות פעילה באיגוד אדריכלי הנוף בתפקיד גזבר האיגוד, נבחרתי לתפקיד יו"ר איגוד אדריכלי הנוף.

זו התנסות חדשה עבורי, מאתגרת במיוחד, לאור העובדה שאני נכנס ל"נעליים גדולות" שהשאירו קודמי בתפקיד ובמיוחד היו"ר הקודם אדריכלית הנוף עליזה ברוידא שקידמה ללא לאות את האיגוד והמקצוע בדרכה החכמה, השקטה והסמכותית ועל כך נתונה לה תודתנו.

חש אני לכן אחריות גדולה להמשיך את דרכה מחד, ומאיך הזדמנות נדירה להרחיב עוד יותר את העשייה ולהוביל חברי הנהלה ותיקים וחדשים, בוגרים וצעירים לטובת האיגוד והמקצוע.

במהלך הקדנציה הנוכחית שמנו לנגד עינינו מספר משימות שבהן תתמקד ההנהלה בראשותי:

מאבק ללא פשרות לקבע את מעמדו של האיגוד ואדריכלי הנוף הישראליים כמובילים בתחום אדריכלות הנוף בישראל, תוך חיזוק הקשר ושיתוף הפעולה עם ארגון האקדמאיים העצמאיים (איתו מתקיים קשר רציף ופורה) ועם ארגונים עמיתים ופורומים מקצועיים מקבילים ושונים.

השתתפות פעילה של האיגוד בכל הנוגע לפיתוח וקידום מקצוע אדריכלות הנוף במוסדות האקדמיים השונים, חשיפתו בפני קהלי יעד חדשים והרחבת שורות האיגוד על ידי הזרמת "דם צעיר" שימשיך ויפתח את המקצוע גם בעתיד.

השתתפות פעילה של האיגוד באמצעות חבריו ובסיוע מקצועי ומשפטי נדרש בקידום נושאים מקצועיים ובעלי נגיעה חברתית הנוגעים ישירות למקצוע, לחברי האיגוד ולרווחת כלל תושבי מדינת ישראל.

השקעה מתמשכת בהעשרת הידע של חברי האיגוד בתחומים המקצועיים השונים, בדגש על פיתוח אסטרטגי עסקי וסיוע בלימוד והכוונה של בעלי המשרדים הוותיקים והצעירים בקידום ובניהול נכון ויעיל של עסקיהם.

בברכה,

איזי בלנק, יו"ר האיגוד

### הרכב חדש להנהלת האיגוד

לאחר שהתקיימו במועצת האיגוד בחירות לחברות בהנהלה, מונתה הנהלה חדשה לאיגוד:

איזי בלנק - יו"ר

מיכאל דואני - גזבר

אורנה סירקיס בן-ציוני

יגאל שטיינמץ

יעל בר מאור

שחר צור

בהצלחה לחברי ההנהלה החדשים והממשיכים.

### ייצוג האיגוד בארגונים שונים

מספר חברים באיגוד הגישו מועמדותם לשמש נציגי האיגוד במועצה לבנייה ירוקה במקום רויטל שושני אשר סיימה את תפקידה. ההנהלה בחרה בתמר דאל-פוספלד ובחצב יפה לתפקיד.

### עריכת הביטאון

ליטל פרידלר נבחרה כעורכת החדשה של הביטאון. הגיליון הנוכחי נערך בחפיפה יחד עם יעל בר מאור, העורכת היוצאת.

### חוזי תכנון - חברות מנהלות

לאחרונה התקבלה בהנהלת האיגוד פנייה מאחד ממשרדי אדריכלות הנוף הנוגעת לדרישות / פניות של חברות מנהלות לקבלת אחוזי הנחה משמעותיים על תעריף משרד השיכון.

בעקבות פעילות נמרצת של ועדת התעריפים באיגוד בשיתוף ארגון האקדמאיים העצמאיים, הופץ נוהל מחייב מטעם משרד השיכון, המגביל את החברות המנהלות בדרישתן לקבלת הנחה משכר התכנון באדריכלות נוף.

**על פי הנוהל - אין לדרוש הנחה הגבוהה מ-15% בכל תנאי.**

כל מי שנתקל בבקשה אחרת מצד חברות מנהלות, מתבקש להפנות את תשומת ליבן להנחיית משרד השיכון בנושא.

במידה והחברות המנהלות מתמידות בדרישתן,

יש להפנות את הנושא להנהלת האיגוד והנושא יטופל מיידית דרך הייעוץ המשפטי השוטף של ארגון העצמאיים.

**אנו קוראים לחברים להיות ערניים בנוגע לנושא ולדווח מיידית על כל בעיה שמתעוררת בנושא.**

**האיגוד נכון וערוך לטפל בנושא זה בשיתוף הארגון.**

אל תהססו לפנות!

### שינוי תנאי סף לרישום במאגר

#### מתכנני נוף של נתיבי איילון

בעקבות פניה של חבר איגוד אדריכלי הנוף בנוגע לתנאי סף להרשמה למאגר מתכנני נוף של חברת נתיבי איילון, התקיים שת"פ בין איגוד אדריכלי הנוף לארגון העצמאיים על מנת לשנות את תנאי הסף להרשמה למאגר. בקצרה יובהר, כי בתחילה נכתב בהוראות הרישום למאגר כי נתיבי איילון דורשת מהמתכננים, בנוסף לאדריכל בעל המשרד, עוד שני אדריכלים נוספים לצורך רישום במאגר. בפניית הארגון נכתב כי מרבית משרדי התכנון הפועלים בתחום מעסיקים אדריכל יחיד נוסף לבעל המשרד ולכן מדובר בדרישה חריגה ובלתי סבירה אשר יוצרת תנאי מקפח ומפלה כלפי משרדי תכנון רבים. בעקבות פעולת הארגונים שונו תנאי הסף להרשמה כך שנוסף לבעל המשרד יידרש להירשם אדריכל אחד **נוסף בלבד**.

### אירוח אדריכלי נוף מגרמניה

בשבוע השני של חודש מאי התארח בארץ קבוצה של 20 אדריכלי נוף מגרמניה בראשות נציג גרמניה באיפל"א.

הסיוור אורגן באופן פרטי על ידי חברינו הגרמנים, ו-2 נציגי האיגוד: ליאור לוינגר והיו"ר איזי בלנק ליוו את הקבוצה בסירוריה בתל אביב בימים שבת וראשון.

שמירה על קשר הדוק עם חברינו באיפל"א יתרום ללא ספק לחיזוק חברותנו ומעמדנו הבינלאומי באיפל"א אירופה.



משמאל: אירוח אדריכלי נוף מגרמניה בתל אביב

# אדריכלות נוף

ביטאון האיגוד הישראלי של אדריכלי נוף

**הביטאון המיקצועי של איגוד אדריכלי נוף בישראל**

מכיל כתבות על כרויקטים, מדורי אקטואליה ומידע חדשני מהתחום בארץ ובעולם

