

# **תיאוריה ותכנון המרחב הציבורי הפתוח בתוכניותיהם של קאופמן וגדס לתל אביב**

חיבור על מחקר

לשם מילוי חלקי של הדרישות לקבלת התואר

מגיסטר למדעים

**נטע פניגר**

הוגש לסנט הטכניון - מכון טכנולוגי לישראל

תמוז, התשס"ט חיפה יולי 2009



המחקר נעשה בהנחיית ד"ר טל אלון-מוזס בפקולטה לארכיטקטורה ובינוי ערים במסלול לארכיטקטורה.

תודה לבית הספר ללימודי מוסמכים בטכניון על התמיכה הכספית הנדיבה בהשתלמותי.  
תודה לקרן "הקדש קרן שלמה בלבן ופאני בלבן-גלס" על התמיכה הנדיבה במחקר זה.

#### תודות מיוחדות

אני מודה לד"ר טל אלון-מוזס, על הנחייתה המסורה, על השקעתה הרבה ועל התעקשותה למצות ממני את מלוא יכולתי.

ברצוני להודות מקרב לב לגרטרווד כץ על תרגומיה לכתביו של קאופמן מגרמנית לעברית.  
תודות רבות לאחי, דר' יריב פניגר, על תמיכתו ועצותיו ולא פחות מכך על עזרתו האקדמיות,  
שלכל אורך התהליך החזירו אותי לדרך כשהלכתי לאיבוד.

תודה להורי, דינה ובן עמי, ולאחיותיי רותם והדס על אהבתם ותמיכתם בי.



## תוכן עניינים

1	תקציר
3	רשימת קיצורים
4	1. הקדמה
5	1.1 מטרות ושאלות המחקר
5	1.2 מהלך העבודה ושיטת מחקר
9	חלק ראשון - רקע
9	2. תכנון המרחב הציבורי הפתוח כחלק מתכנון ערים
9	2.1 מבוא
13	2.2 תכנון המרחב הציבורי הפתוח כחלק מתנועת תכנון הערים במפנה המאה ה-20
13	2.3 התיאוריות והרעיונות המרכזיים בתחום: סיטה, האורד וגרנייה
20	2.4 הפרקטיקה התכנונית במפנה המאה
24	2.5 השוואת הגישות העיקריות בתכנון ערים
27	2.6 סיכום
29	3. תל אביב
29	3.1 תכנון והקמת העיר עד 1920
31	3.2 "מה רצתה תל אביב להיות?"
34	3.3 עיר חוף
36	4. המרחב החופי בערים במפנה המאה ה-20
39	5. סיכום פרקי הרקע- תל אביב כמקרה מבחן לתכנון ערים מודרני לחוף ים
40	חלק שני - מחשבת התכנון של ריכרד קאופמן ופטריק גדס
40	6. מחשבת תכנון
40	6.1 ריכרד קאופמן
56	6.2 פטריק גדס
67	6.3 השוואה: קאופמן וגדס
70	חלק שלישי - מחקר
70	7. תוכניות תל אביב
75	7.1 תוכניות קאופמן
87	7.2 תוכנית גדס

102	7.3 השוואה בין תוכניותיו של קאופמן לתוכנית גדס
106	<b>חלק רביעי - דיון ומסקנות</b>
106	<b>8. סיכום ודיון בממצאים</b>
106	8.1 תכנון הערים בתחילת המאה ה-20
109	8.2 מחשבת תכנון
110	8.3 מאפייני המרחב הציבורי הפתוח בתוכניות קאופמן וגדס לתל אביב
112	8.4 סיכום
113	8.5 תרומת המחקר
115	<b>9. ביבליוגרפיה</b>

## רשימת תשריטים

- תשריט 1- שטחים פתוחים אצל קמילו סיטה (למעלה :Whyte, 2003:62) ואבנעזר האורד  
16..... (Howard,1902 : 53)
- תשריט 2- שטחים פתוחים בעיר התעשייתית של גרנייה ( Wiebenson,1969:40 )  
16.....
- תשריט 3- גינות גג סמי ציבוריות בעיר התעשייתית של גרנייה (Wiebenson,1969 : 68-69)  
17
- תשריט 4- שכונת הגנים GartenstadtFalkenberg על יד ברלין בתכנון טאוט לתנועת ערי  
הגנים הגרמניות 1913-14 (<http://www.ib-norbert-lange.de/ib/html/tuschkastensiedlung.html>)  
22.....
- תשריט 5- Die Stadtkrone - "כתר העיר" ברונו טאוט ( Welter,2002:246 )  
23.....
- תשריט 6- היחס הכפול במודרנה לעיר ולטבע ( Kaika,2005:15 )  
24.....
- תשריט 7- תוכנית אחוזת בית ושדרות רוטשילד במרכזה (שביט וביגר, 2001 : 72 )  
30.....
- תשריט 8- המבנה הטופוגרפי של אזור תל אביב (שביט וביגר, 2001 : 192 )  
32.....
- תשריט 9- הטיילת בניס בשנות ה-20 ( Meller,2001:217 )  
37.....
- תשריט 10 - החוף במרסיי 1910 ( Bonillo,1991:199 )  
38.....
- תשריט 11 - רצועה ירוקה סביב העיר עפולה (1925) (A175/244/8 באצ"מ)  
43.....
- תשריט 12- השוואת הכיכרות בתוכניות קאופמן לכיכרות בתוכניותיו של סיטה  
44.....
- תשריט 13 - השוואת תוכנית עפולה, 1925 (שמאל - A175/244/8 באצ"מ) לתוכנית סיטה  
למרינברג, 1904 ( Whyte,2003 : 62 )  
44.....
- תשריט 14- חלק מתוכנית שכונת תלפיות בירושלים (1921): מסומן בירוק – השדרה המרכזית  
ובאדום – רחובות פנימיים (תשריט מתוך : קרויאנקר, 1987 : 248 )  
46.....
- תשריט 15 - תוכנית קאופמן לכרמל המרכזי (1923) – מסומנים בירוק הוואדיות המקיפות את  
השכונה (A175/242/4 באצ"מ)  
46.....
- תשריט 16- תוכנית קאופמן לערי חוף (באצ"מ- בת גלים : A175/198, הרצליה : A175/244/3,  
תל אביב : A175/11/12, בת ים : A175/3 )  
47.....
- תשריט 17 - כיכרות ושדרות בתוכניות קאופמן (באצ"מ- עפולה : A175/244 ; תל אביב  
A175m/12/11 ; הרצליה A175/244/3 ; קרית משה : קרויאנקר, 1981 : 262 ; בת גלים  
A175/198 ; כרמל מרכזי A175/242/4 )  
49.....
- תשריט 18 - ציר ירוק מרכזי בתוכניות קאופמן (באצ"מ- כרמל מרכזי A175/242/4 ; רחביה :  
קרויאנקר, 1981 : 264 ; הרצליה A175/244/3 ; בת גלים A175/198 )  
50.....
- תשריט 19 - פרספקטיבה - שכונת בוני בית בירושלים 1922 (A175/241/10 באצ"מ)  
51.....
- תשריט 20 - תוכנית עפולה (A175/244/8 באצ"מ) וסכמת עיר גנים של האורד ( Howard ,  
1902:52 )  
54.....
- תשריט 21 - תכנון לעיר Barlampur הודו (1917) ( Tyrwhitt,1947:50-51 )  
61.....
- תשריט 22 - "חתך העמק" ( Meller,1990:41 )  
63.....

71.....	תשריט 23 - תכנית אמין נסיף ומטרי, קאופמן 1921 (A175m/12/11 באצ"מ)
72.....	תשריט 24 - סכמת יפו רבתי, קאופמן 1921 (A175m/12/2 באצ"מ)
73.....	תשריט 25 - שער דו"ח התכנון לתל אביב, גדס 1925 (חטיבה 3 תיק 110 באע"ת)
74.....	תשריט 26 - השוואת גודלן של התוכניות.....
	תשריט 27 - סכמת יפו רבתי (קאופמן) על מפה טופוגרפית (מפה מתוך שביט וביגר, 2001 : 192)
77.....	
78.....	תשריט 28 - מרחבים ציבוריים פתוחים בתכנית נסיף ומטרי, קאופמן 1921
79.....	תשריט 29 - חתך עקרוני באזור החוף על פי תוכנית נסיף ומטרי, קאופמן 1921
81.....	תשריט 30 - כיכרות פורמאליות בתכנית נסיף ומטרי
81.....	תשריט 31 - פארק חופי בתכנית נסיף ומטרי
81.....	תשריט 32 - דירוג הבתים כדי לאפשר מבט פתוח לחוף בתוכנית נסיף ומטרי
82.....	תשריט 33 - כיכר הכניסה לבית הקברות – נסיף ומטרי
83.....	תשריט 34 - נסיף ומטרי גרסה מ-1922, אזור בית הספר והחוף (A175M/12/17 באצ"מ)
	תשריט 35 - פיזור המרחבים הציבוריים הפתוחים בתוכניות קאופמן : למעלה - תוכנית נסיף ומטרי ; למטה - סכמת אזור יפו
84.....	
85.....	תשריט 36 - מרחבים ציבוריים פתוחים אופייניים בתכנית נסיף ומטרי
88.....	תשריט 37 - המרחבים הציבוריים הפתוחים בתוכנית גדס
89.....	תשריט 38 - תוכנית גדס על מפה טופוגרפית (מפה מתוך שביט וביגר, 2001 : 192)
91.....	תשריט 39 - גינות בלוק בתוכנית גדס
91.....	תשריט 40 - המרכז האזרחי בתוכנית גדס
91.....	תשריט 41 - "שמורת הטבע" בתוכנית גדס
94.....	תשריט 42 - רובע "מארינו" בתוכנית גדס
94.....	תשריט 43 - צירי התנועה המרכזיים בעיר בכיוון צפון - דרום בתוכנית גדס
96.....	תשריט 44 - חתך עקרוני באזור החוף בתוכנית גדס
97.....	תשריט 45 - פיזור המרחבים הציבוריים הפתוחים בתוכנית גדס
98.....	תשריט 46 - מרחבים ציבוריים פתוחים אופייניים בתוכנית גדס
101.....	תשריט 47 - קטע מתוכנית אינדור בהודו ( Payton,1995:368 )
105.....	תשריט 48 - השוואת העיצוב של קאופמן וגדס לתל אביב לזה של סיטה

#### **רשימת סכמות**

7.....	סכמה 1 - תהליך המחקר
	סכמה 2 - מפה תיאורטית המתארת את יחסם של אדריכלים ותיאורטיקנים לתמות המרכזיות בתחום
26.....	
55.....	סכמה 3 - מיקומו של קאופמן על המפה התיאורטית
66.....	סכמה 4 - מיקומו של גדס על המפה התיאורטית
69.....	סכמה 5 - השוואת מיקומם של גדס וקאופמן על המפה התיאורטית



## תקציר

עבודה זו בוחנת את תכנונם של המרחבים הציבוריים הפתוחים בשתיים מהתוכניות הראשונות שנערכו לעיר תל אביב. התוכנית הראשונה נערכה על ידי האדריכל היהודי ריכרד קאופמן (1887-1958), מתוקף תפקידו כמתכנן הראשי של ההנהלה הציונית בארץ ישראל, בשנת 1921. התוכנית השנייה הוגשה על ידי מתכנן הערים הסקוטי פרופ' פטריק גדס (1854-1932) להזמנתה של עיריית תל אביב בשנת 1925. מטרת המחקר היא לבחון ולהשוות את תכנון המרחב הציבורי הפתוח בתוכניות לאור מחשבת התכנון של המתכננים ובהקשר של תיאוריות תכנון ערים במפנה המאה ה-20.

בחירתו של תכנון המרחב הציבורי הפתוח כחלק מתוכניות עירונית נבע מחשיבות נושא זה בתכנון ערים בתחילת המאה ה-20, אז התבסס והוכר התחום כמקצוע ודיסציפלינה אקדמית נפרדת. מתכנני הערים הראשונים האמינו כי שינוי העיר מבחינה פיזית ואסתטית יוביל לשינוי חברתי. למרחבים הפתוחים בעיר היה תפקיד חשוב בשינוי זה.

כרקע למחקר נערכה סקירה של כמה מהתיאוריות והרעיונות המובילים בתחום תכנון הערים בתקופת מפנה המאה ה-20 תוך הדגשת ההיבטים הקשורים לתכנון מרחבים ציבוריים פתוחים. כמו כן נסקרה הפרקטיקה התכנונית בתקופה וכן כתיבה ביקורתית העוסקת בתחום. הסקירה הובילה לזיהוי שתי תמות, המופיעות בספרות כדיכוטומיות, שהשפיעו על יצירתם של הרעיונות בתחום: היחס לטבע מול היחס לעיר ולחברה וגישה תכנונית רפורמטיבית לעומת ריאקציונרית. העבודה מאתגרת את הגישה הדיכוטומית, המקצינה את הגישות התיאורטיות וגורמת לאיבוד מורכבויותיהם, ומציעה מפה תיאורטית המבוססת על מערכת צירים המשווה את רעיונותיהם של האישים המובילים בתחום תכנון הערים בתקופה, כאשר היחס מתואר במרחב ולא כצד בדיכוטומיה.

בנוסף, העבודה סקרה את מחשבות התכנון של קאופמן וגדס מתוך חומרים ארכיוניים ומקורות שניוניים והשוותה אותן באמצעות המפה התיאורטית. ההשוואה גילתה דמיון ביחסם לסוגיית טבע-עיר ושוני בגישתם התכנונית, קאופמן נטה לרפורמטיביות בעוד גדס לריאקציונריות.

המחקר התבסס על תשריטים ומסמכים כתובים שנאספו בארכיונים. שאלותיו היו:

▪ מהם ההבדלים בתכנון המרחב הציבורי הפתוח בתוכניותיהם של קאופמן וגדס לתל

אביב ואיך ניתן להסביר הבדלים אלו?

▪ מהן מטרות המתכננים בתכנון המרחבים הציבוריים?

▪ כיצד מבטא תכנון המרחב הציבורי הפתוח בתוכניות לתל אביב את מחשבת התכנון של קאופמן וגדס?

המחקר תיאר והשווה את המרחב הציבורי הפתוח בתוכניותיהם של קאופמן וגדס לתל אביב מבחינת פיסית ורעיונית ומצא דמיון כמו גם הבדלים. גישותיהם של קאופמן וגדס דומות ביחסן למאפיינים של הסביבה הפיסית (טופוגרפיה, אקלים וכיו"ב), כמו גם לגבי חשיבות ההיגיינה והאסתטיקה בתכנון עירוני. ההבדלים העיקריים בגישותיהם קשורים להיבטים מקצועיים, קאופמן כמתכנן פיסה המשלב ידע טכני עם ראייה אמנותית וגדס כמתכנן חברתי המשלב תפיסות מדעיות עם גישה חברתית.

ההבדל בתוכניותיהם של קאופמן וגדס התבטא בצורה ברורה ביותר ביחסם לתכנון חוף הים. גדס וקאופמן הקדישו אותו אחוז משטח תוכניותיהם למרחבים ציבוריים פתוחים (20%). קאופמן ריכז את רובו בקרבת הים מתוך חשיבה רציונאלית על התנאים הפיסיים - אוויר, אור ונוף ההופכים את האזור למתאים ביותר למרחב ציבורי, ואילו גדס תכנן את החוף כמשאב כלכלי ותיירותי בהתאם לגישה המסורתית לתכנון עיר חוף ואת המרחב הציבורי פיזר בכל העיר, בגינות בלוק, שדרות, כיכרות ופארקים מתוך חשיבה על המשמעות החברתית והתרבותית שלהם בעיר.

באופן פרדוקסאלי, דווקא קאופמן, שבניגוד לגדס, לא התייחס במפורש להיבטים תרבותיים וחברתיים ובחר את חוף הים כמתאים למרחב ציבורי בשל מאפייניו הפיסיים, יצר תוכנית שתאמה את תרבות הפנאי של התל אביביים בתקופתו וכן את השאיפה הציונית לעיר מודרנית המנותקת מכבלי העבר.

## **רשימת קיצורים**

להלן רשימת קיצורים המופיעים בגוף העבודה:

הנהלי"צ - ההנהלה הציונית

אצ"מ - ארכיון ציוני מרכזי

אע"ת - ארכיון עיריית תל אביב - יפו

## 1. הקדמה

היסטוריה של תכנון, שלא כמו היסטוריה עירונית, עוסקת בחזונו של מתכנני העיר ולא במציאות העירונית. היסטוריה של תכנון היא בראשונה היסטוריה של חלומות, חזון ודמיון ולא של יישומה של התוכנית במציאות. מתכננים יוצרים תוכניות עירוניות למקום מסוים, במציאות מסוימת, אך כפי שטען גם Gunder (2003:280) לפני הקמתן הפיסית הן תמיד בגדר דמיון. עובדה זו הופכת את התוכניות העירוניות לחוליה הקושרת בין רעיונות תיאורטיים למציאות.

מחקר זה בוחן את המרחב הציבורי הפתוח. תכנונו, במיוחד תכנונו של פארקים, היה אחד מפרקטיקות התכנון העירוני המודרני הראשונות. מתכנני הערים הראשונים בתחילת המאה ה-20 האמינו כי המרחבים הציבוריים בעיר הם רקע הכרחי ליצירת תרבות ציבורית פעילה לחברה החדשה (Worpole,2000). יש אפילו שראו בהם את הגורם ליצירת המקצוע של תכנון ערים<sup>1</sup> (Duempelmann,2009).

המרחב הציבורי על פי סטיבן קאר הוא:

"... a stage upon which the drama of communal life unfolds. The streets squares and parks of a city give form to the ebb and flow of human exchange... the common ground for play and relaxation" (Carr,1992:3)

במרחב זה מתנהלים החיים החברתיים בעיר, בו מתרחשת פעילות הפנאי של תושבי הערים ובו נחוית החוויה העירונית המיוחדת לכל עיר. המרחב הציבורי הפתוח בעיר כולל מרחבים שונים חלקם "ירוקים" - שדרות, פארקים, גדות נהר וחוף ים, חלקם מבונים - כיכרות, רחבות שונות; ישנם מרחבים מתוכננים וכאלה שנוצרו בספונטאניות משימושם של אנשים; אך המשותף לכול המרחבים הוא המשמעות הסמלית שלהם לחיים העירוניים.

הרצל במניפסט העיקרי שלו "מדינת היהודים" (1896), ציין כי יש להתייחס לתכנון הערים במדינה היהודית, כחלק ממימושה של האידאולוגיה הציונית ויצירתה של תרבות חדשה. בתל אביב, "העיר העברית הראשונה", שקיבלה את שמה מספרו של הרצל, רצו הציוניים לממש רעיון זה. במרחבים הפתוחים בעיר בהם תתממש התרבות הציונית החדשה.

מחקר זה עוסק בהיסטוריה של תכנון תל אביב דרך תכנונו של המרחבים הציבוריים הפתוחים בשתיים מהתוכניות הכוללות הראשונות לעיר. המחקר בחן את המרחב הציבורי של

<sup>1</sup> סוניה דואפלמן ציטטה מתוך כתב העת *Public Recreation Facilities: Annals of American Academy of Political and Social Science* משנת 1910 את מאמרו של Andrew Wright Crawford שטען שתכנון פארקים וגני משחקים הוביל לפיתוח המקצוע של תכנון ערים.

העיר כפי שהצטייר בתוכניות, כפי שדמיינו אותו מתכננו. מה היו רעיונותיהם של המתכננים לעיר זו, איך רצו שתראה? מה הייתה המחשבה שעמדה בבסיס רעיונותיהם? על אילו תיאורים התבססו?

### 1.1 מטרות ושאלות המחקר

מטרת מחקר זה היא לבחון ולהשוות את תכנון המרחב הציבורי הפתוח בתוכניותיהם של ריכרד קאופמן (1921-22) ושל פטריק גדס (1925) לתל אביב לאור מחשבת התכנון של שני המתכננים ובהקשר של תיאורים תכנון ערים ממפנה המאה ה-20.

שאלת המחקר היא: **מהם ההבדלים בתכנון המרחב הציבורי הפתוח בתוכניותיהם של גדס**

**וקאופמן לתל אביב ואיך ניתן להסביר הבדלים אלו?**

מתוך שאלה זו נגזרו שאלות במספר נושאים:

- האם התוכניות משקפות את תחום תכנון הערים בתקופתן והאם הן אופייניות לפרקטיקה התכנונית בתקופתן? איך הושפעו התוכניות מהתיאורים המובילים בתחום בתקופתן?
- מהם מרכיבי המרחב הציבורי הפתוח בתוכניות? מהן מטרות המתכננים בתכנון המרחבים הציבוריים?
- כיצד מבטא תכנון המרחב הציבורי בתוכניותיהם של גדס וקאופמן לתל אביב את דמות העיר?
- כיצד מבטאות התוכניות את מחשבת התכנון של קאופמן וגדס?

### 1.2 מהלך העבודה ושיטת מחקר

**החלק הראשון - הרקע למחקר, התמקד בשלושה נושאים:**

- **המרחב הציבורי הפתוח** (פרק 2) - הרעיון שהנחה את הסקירה היה תיאור המורכבות ומגוון הרעיונות, בתיאוריה ובפרקטיקה, של תכנון הערים במפנה המאה ה-20. רעיון זה בוטא על ידי פיטר הול בספרו *Cities of Tomorrow* (1996). הול הסביר את העניין שלו בהיסטוריה כך:

*"Historical actors do perform in response to the world they find themselves in, and in particular to the problems that they confronted in that world... But equally, human beings- especially the most intelligent and most original among them- are almost infinitely quirky and creative and surprising; therefore, the real interest in history... lies in the complexity and variability of human reaction"* (Hall, 1996:4-5).

דוגמא לכך ניתן למצוא ברעיונות ובתיאוריות אודות תכנון ערים בתקופת מפנה המאה. כל התיאוריות נוצרו כתגובה לעיר התעשייתית של המאה ה-19 ובעיותיה אך אישים שונים הציעו פתרונות שונים ומורכבים המשקפים את חשיבתם התכנונית הייחודית.

פרק זה מסתיים בהשוואתם של הרעיונות והתיאוריות של אותם "שחקנים היסטוריים אינטליגנטיים ומקוריים", אם להשתמש במילותיו של הול. העבודה מציעה מפה תיאורטית המאפשרת להשוות בין מתכננים והוגים שונים על פי הרעיונות העיקריים בתחום בתקופתם. המפה (סכמה 2 בעמ' 26) בוחנת ומשווה בין הרעיונות על פי התמות העיקריות בהן עוסק המחקר הביקורתי בתחום, היחס לעיר לעומת הטבע ושיטת החשיבה התכנונית.

▪ **הקמת תל אביב** (פרק 3) - הסקירה בוחנת נושאים המהווים את הרקע לתוכניותיהם של קאופמן וגדס לתל אביב: תכנונה והקמתה של העיר, האקלים האידיאולוגי והתרבותי בעיר בשנותיה הראשונות והעיר כעיר חוף. נושאים אלו הם שהשפיעו על תכנון גדילתה של תל אביב בשנות ה-20 של המאה ה-20 ועל דמות העיר אותה רצו קאופמן וגדס ליצור.

▪ **המרחב החופי בערי חוף במפנה המאה ה-20** (פרק 4) - סקירת ההיסטוריה של תכנון תל אביב הדגישה את הפיכתה של העיר לעיר חוף ואת מרכזיותו של החוף בחיי תושבי תל אביב. תכנון המרחב החופי בערי חוף במפנה המאה ה-20 נסקר לצורך השוואתו לתכנון המרחב החופי בתוכניותיהם של קאופמן וגדס.

**החלק השני** - עוסק במחשבת תכנון. הפרק מתחיל בהגדרת המונח וממשיך בסקירת פועלם ויצירתם של קאופמן וגדס במטרה להבין את מחשבת התכנון שלהם. ניתוח מחשבת התכנון של קאופמן וגדס התבסס על תוכניותיהם, כתביהם (מאמרים, ספרים ותכתובות שונות) והביוגרפיה המקצועית שלהם. לאחר תיאור הממצאים נערכה השוואה ביניהם תוך שימוש במפה התיאורטית שהוצעה בפרק 2.

**החלק השלישי** - המחקר, הכולל סקירת תוכניותיהם לתל אביב של קאופמן וגדס והשוואתן על רקע מחשבת התכנון של מתכנניהן.

### שיטת המחקר

למחקר היו שלושה שלבים:

1. חיפוש ואיסוף נתונים:

- חומרים ארכיוניים רלוונטיים לעבודותיהם של קאופמן וגדס: רובם המוחלט של החומרים הארכיוניים נמצאו בארכיונים בארץ: הארכיון הציוני המרכזי (אצ"מ) וארכיון עיריית תל אביב-יפו (אע"ת). מכיוון שהתשריט של תוכנית גדס אבד ולא נמצא בארכיון עיריית תל אביב, נערך חיפוש, שלא הניב ממצאים חדשים, בארכיונים

האוספים את עזבונו של ג'ס בסקוטלנד ( NationalScottishLibrary ו- Universityof Strathclyde Library) ובארכיון הכשרת הישוב בתל אביב. החומרים הארכיוניים שנאספו כללו את התוכניות לתל אביב של קאופמן ושל ג'ס- תשריטים ומסמכים כתובים והתכתבויות בין המתכננים לעיריית תל אביב וההנהלה הציונית (הנהל"צ). בנוסף נאספו בארכיון הציוני תוכניות נוספות של קאופמן. המחקר הוגבל במידה רבה על פי החומרים שנמצאו. התשריטים שצורפו לדו"ח ג'ס (בדו"ח קיימת התייחסות לתשריט התוכנית ולפרספקטיבות שצורפו אליו) לא נמצאו. כמו כן נמצאה מעט התייחסות באע"ת לתוכניתו של קאופמן.

- מאמרים שנכתבו על ידי קאופמן וג'ס.

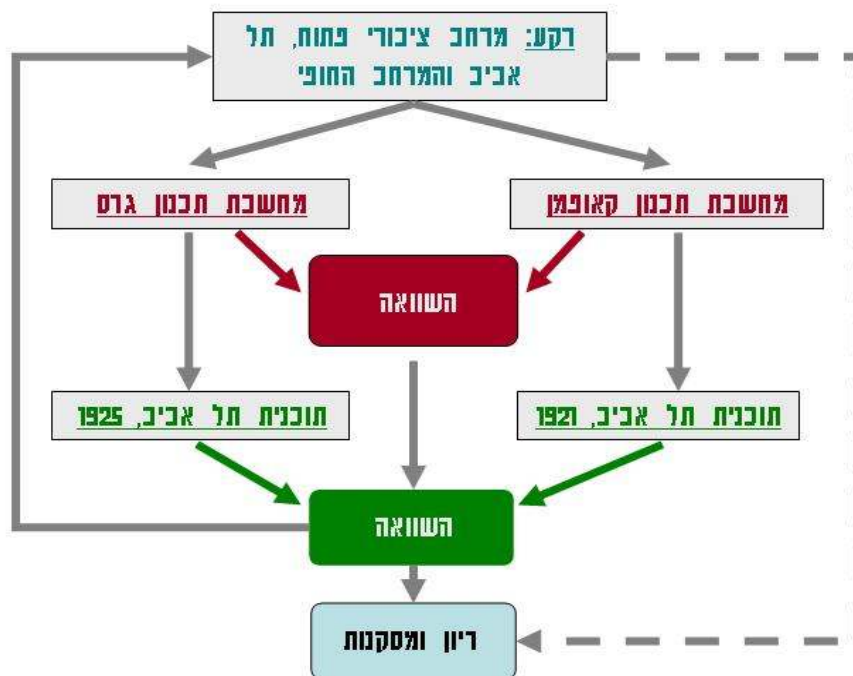
- ספרים, מאמרים ועבודות מחקר העוסקות ביצירתם של המתכננים.

2. ניתוח התוכניות על פי התשריטים והמסמכים הכתובים.

3. השוואת התוכניות מבחינת: פריסת השטחים הפתוחים, גודלם, ייעודי השטחים, מיקומם בתוכנית וכיו"ב.

### סכמה 1- תהליך המחקר

Scheme 1-ResearchProcess



**החלק הרביעי - דיון ומסקנות (פרק 8) - הפרק מסכם את ממצאי המחקר: השוואת מחשבת התכנון של קאופמן וג'ס והשוואת תוכניותיהם לתל אביב, ודן בהם ביחס לשאלות המחקר שהועלו בתחילת הפרק. הפרק דן בהבדלים בתכנון המרחב הציבורי בשתי התוכניות ומציע**

הסברים להבדלים אלו. הדיון עוסק בהשפעת התיאוריות המרכזיות בתחום תכנון הערים והפרקטיקה התכנונית בתקופה על התוכניות לתל אביב, בדמות העיר אותה ניסו המתכננים ליצור ובהשפעת מחשבת התכנון על יצירת המרחב הציבורי בתוכניות.



## חלק ראשון - רקע

מחקר זה בוחן את תכנונו של המרחב הציבורי הפתוח בתוכניותיהם של קאופמן וגדס לתל אביב על רקע מחשבת התכנון של המתכננים. המחקר נשען על התחום התיאורטי של ההיסטוריה של תכנון ערים, כאשר תכנון המרחב הציבורי הפתוח הוא שדה המחקר של עבודה זו. העבודה אינה דנה בעיצובם האדריכלי המפורט אלא במיקומם בתוכניות, צורתם וגודלם ובמשמעות שלהם, כחלק מתוכניות בינוי ערים, ביצירתו של הנוף העירוני. הרקע התיאורטי שנסקר בפרק זה מתמקד ברעיונות העוסקים במרחב הציבורי הפתוח כחלק מן התיאוריה והפרקטיקה בתחום תכנון הערים.

תכנון ערים התעצב כמקצוע בתחילת המאה ה-20 באירופה וארה"ב, על בסיס תיאורטי שנוצר עוד לפני כן, במאה ה-19 ובמפנה המאה ה-20. סקירה זאת תראה כי יצירתם של מרחבים ציבוריים פתוחים כחלק מתוכניות עירוניות הייתה מהמאפיינים העיקריים של תכנון ערים אפילו לפני הגדרתו כתחום מקצועי (Choay, 1969). הסקירה מתחילה במאה ה-19 עוד לפני מיסוד תכנון הערים כדיסציפלינה נפרדת, באותה עת נזרעו הזרעים של תכנון המרחב הציבורי בעיר כחלק משמעותי בתכנון ערים.

## **2. תכנון המרחב הציבורי הפתוח כחלק מתכנון ערים**

### 2.1 מבוא

על פי קוסטוף:

*"The public space is a destination; a purpose-built stage for rituals and interaction"* (Kostof, 1992:123).

המרחב הציבורי הוא שטח המשמש לפעילות ציבורית, הוא פתוח לכל, לפעילות של קבוצות או יחידים. יצירתו של מרחב ציבורי עירוני משקפת את החברה בה הוא נוצר:

*"The public spaces created by societies serve as a mirror of their public and private values as can be seen in the Greek agora, the Roman forum, the New England common and the contemporary plaza"* (Carr, 1992:22).

לאורך ההיסטוריה חברות פיתחו מרחבים ציבוריים שתאמו את הצרכים והערכים שלהן, בין אם היו אלו שווקים, מקומות לחגיגות דתיות או מקומות מפגש. מרחבים ציבוריים נוצרו כתוצאה משימוש של תושבים בשטח מסוים או על פי תכנון והיו תמיד סמליים לחברה בה קמו

ולתרבותה. עם צמיחת הערים כתוצאה מהמהפכה התעשייתית התחזקה הפרקטיקה של תכנון מרחבים ציבוריים בעיר ונוצרו סוגים חדשים של מרחבים ציבוריים פתוחים.

#### תמורות במרחב הציבורי הפתוח בעיר במאה ה-19:

יחסי האדם והחברה עם הסביבה הטבעית (או ה"טבע") השתנו בעקבות המהפכה התעשייתית (Benton-Short&Short,2008). לפני המהפכה התעשייתית שהחלה במאה ה-18 והתחזקה לאורך המאה ה-19 רוב אוכלוסיית העולם חיה בקרבה לטבע באזורים כפריים. המעבר מן הכפר לעיר כתוצאה מן המהפכה התעשייתית במדינות המערב הרחיקה את הציבור מהטבע, וכיוון שבערים עד אותה עת כמעט ולא היו שטחים ירוקים - מכל דבר הנחשב טבעי (Carr, 1922). במאה ה-19 תכנון עירוני בכלל ותכנון מרחבים ציבוריים ירוקים בעיר בפרט שימשו ככלים לחיבור מחדש של האדם לטבע (Benton-Short&Short,2008).

העירור המואץ גרם לבעיות עירוניות קשות כמו זיהום אוויר ומים, צפיפות, תחלואה ומגפות. מאמצע המאה ה-19 החלו מתפרסמים מחקרים מדעיים לגבי האופן בו מחלות מתפשטות וכן מחקרים שטענו כי לסביבה העירונית השפעה קריטית על ההתנהגות האנושית. המחקרים טענו כי יש קשר בין מחלות ומגפות להידרדרות חברתית ומוסרית. רעיון זה שכונה "היגיינה חברתית" הוצג לראשונה בכנס בינ"ל בבריסל בשנת 1876 (Worpole, 2000). תומכי הרעיון טענו שבעזרת תכנון עירוני ושיפור תנאי הדיור לפועלים ניתן יהיה למנוע עוני, בריאות לקויה, וחוסר במוסר ציבורי (Ladd,1990;Hall,1996;Worpole,2000;Meller,2001).

חייהם של תושבי הערים הושפעו כמובן מהבעיות העירוניות אך גם מתהליכי הדמוקרטיזציה שהחלו במדינות מערב אירופה (Worpole, 2000). המהפכה התעשייתית שגרמה לתנאי הדיור הקשים בשיכוני הפועלים, לצפיפות, לזיהום ולתחלואה היא גם זו שיצרה גם את שעות הפנאי<sup>2</sup> שהפכו למרכיב חשוב בחייהם של העירוניים. כתוצאה מתהליכים אלו החלו תנועות חברתיות להפעיל לחץ על העיריות למען הקמתם של פארקים ציבוריים בערים.

תנועות הפארקים העירוניים שקמו באירופה ובארה"ב במאה ה-19 שילבו בין רעיונות לגבי חשיבותם של שטחים פתוחים לבריאות ולחיות של האוכלוסייה העירונית לבין רעיונות דמוקרטיים פרוגרסיביים (Benton-Short & Short, 2008). כדי לקדם את רעיונותיהם אצל הרשויות, התבססו התנועות על מחקרים מדעיים עדכניים. לדוגמא, התמיכה של התנועה לבריאות הציבור במאה ה-19 בתכנון פארקים בעיר נבעה מהמחשבה (הקיימת כבר מהמאה ה-18)

<sup>2</sup> כפי שמתארת הלן מלר בספרה: (1976) Meller,Helen. *LeisureandtheChangingCity1870-1914*

שלצמחיית הפארקים יש תפקיד ביולוגי כ"ריאות" המספקות חמצן לעיר. במפנה המאה ה-20 הפריכו מחקרים מדעיים על כמות האוויר אותה צורכים בני אדם את "תיאורית הריאות לעיר", אך התנועות מצאו טיעונים אחרים לחשיבות הקמת פארקים בעיר כמו הכנסת אזורי ספורט פעילים לפארקים כדי לקדם את הפעילות הגופנית ובכך את בריאות הציבור (Ladd, 1990). פעילותן של התנועות שיקפה את האופנות החברתיות לפעילויות פנאי. האופנה הרווחת במאה ה-19 של טיול רגוע בשבילי הפארק, השתנתה בתחילת המאה ה-20 לפעילות פנאי אקטיבית יותר.

אחד האישים המובילים בתנועת הפארקים היה האמריקאי פרדריק לאו אולמסטד (Olmsted: 1822-1903). אולמסטד האמין כי הפארקים חשובים לא רק בהיבט האסתטי של העיר אלא גם לבריאות הציבור בעיר. הפרספקטיבה שלו לגבי יחסי חברה - טבע כללה ראייה חברתית וכן השפעות של התנועה האינטלקטואלית הרומנטית שטענה כי הטבע יכול לספק השראה רוחנית לפועלים בעידן התעשייתי. אולמסטד הושפע במידה רבה גם מגישות פרוגרסיביות. הוא ראה בפארקים מרחב חברתי שישמש גם כסוכן של שיפור מוסרי לאוכלוסייה המאזן את הרוע שבעיר (Benton-Short & Short, 2008). אולמסטד פעל למען יחסים סימביוטיים בין העיר לטבע כאמצעי לקידום החברה האנושית (Kaika, 2005).

פעילותן של התנועות יצרה לחץ ציבורי להתערבות הממסד בהתפתחות העירונית. העיריות נכנעו ללחץ התנועות כיוון שקיוו ולהשיג שקט חברתי ולהגביר את היצרנות של תושבי העיר באמצעות הקמת מרחבים ציבוריים פתוחים, בעיקר פארקים עירוניים.

לעיריות היו לא רק מטרות פרקטיות למרחבים הציבוריים אלא גם מטרות סמליות. ערים באירופה קידמו באמצעות חוברות פרסומיות את הצגתן כ"ירוקות" כסמל לקידמה ומודרניות. לדוגמה ציין וורפול (Worpole, 2000) שחוברות פרסומיות רבות הדגישו את הקמתם של גני משחקים לילדים כסמל למחשבה חברתית מתקדמת. בנוסף השתמשו הערים בעיצובם הצורני של הפארקים העירוניים כאמצעי מחנך לאוכלוסייה מטעם השלטון במדינות הלאום החדשות שנוצרו באירופה לאחר 1848. באמצעים ויזואליים כגון פסלים, אנדרטאות ושימוש בצמחייה המקומית כסמל ללאומיות, קיוו המדינות לחזק את הפטריוטיות הלאומית.

#### עיצוב המרחב הציבורי הפתוח -

האלמנטים המקובלים בתכנון המרחב הציבורי המאה ה-19 היו שדרות ופארקים. החידוש של שני אלמנטים אלו היה הכנסת צמחייה, "שטחים ירוקים", לעיר. עיצוב שטחים אלו העיד על מטרותיהם של המתכננים לשטחים אלו.

שדרות - נטיעת צמחייה לא הייתה מקובלת בערי אירופה כלל עד המאה ה-17 ורק באמצע המאה ה-19 שדרות נטועות הפכו לאלמנט עירוני מקובל (Lawrence,1988;Kostof,1992). במאה ה-18 החלו ליצור בערי גרמניה וצרפת טיילות עירוניות (Promenades) נטועות עצים שהתאימו לאופנה הבורגנית של "לראות ולהראות". הטיילות (דוגמת DePalaisRoyal בפריז ו-Dusseldorf Promenade בדיסלדורף בגרמניה) נועדו כמרחב עירוני ציבורי פתוח לשעות הפנאי של התושבים. נטיעת עצים בטיילות אלו הייתה למטרת קישוט בלבד (Schröer,2002).

מטיילות אלו התפתחו במאה ה-19 השדרות נטועות העצים שנוצרו כחלק מתוכניותיהן של העיריות לשפר את האסתטיקה, הביטחון וההיגיינה ברחובות העיר על ידי יצירתן של מדרכות, תאורה, ניקוז ונטיעת עצים. פרויקט יצירת השדרות של האוסמן בפריז כחלק משלטון נפוליאון ה-III הפך את השדרות הרחבות, הנטועות עצים לאלמנט העירוני הבולט והאטרקטיבי בעיר (Lawrence, 1988). סגנון זה הפך במהרה לסגנון העיצוב העירוני הפופולארי באירופה וגם מעבר לים בצפון ודרום אמריקה (Needell, 1995;Relph, 1987). השדרות הנטועות היו אלמנט עירוני - תרבותי מובהק, אל ההיבט האסתטי בהקמתן נוסף היבט היגייני אך לא קשר לסביבה הטבעית.

פארקים - Crowe (1995) טען כי יחסו של המתכנן לטבע מתגלה בבהירות בעיצובן של גינות או פארקים. לדוגמה תכנון הפארקים אצל אולמסטרד דוגמת הסנטרל פארק בניו יורק (1853) מבטא הערצה לטבע בצורתו האידיאלית ויצירתו מחדש בסביבה העירונית. בדומה, פארק בו-שמונט (Parc des Buttes-Chaumont - 1867) בפריז שתוכנן כחלק מפרויקט חידוש העיר של האוסמן<sup>3</sup> במאה ה-19, גם הוא יצירה אנושית הנראית כטבע פראי הכולל הרים (הבנויים מבטון), מפלים ובריכות (בסירקולציות מים). Strohmayr (2006) טען כי הסגנון הטבעי של בו שמונט הוא חלק מהביקורת של האוסמן על העיצוב הסימטרי והדקורטיבי של גנים שאפיין את השלטון המלכותי בצרפת. הסגנון הדקורטיבי הדגיש את היות המרחב הציבורי מעשה ידי אדם וסימל שליטה של האדם על הטבע. לעומת זאת האוסמן רצה להדגיש בעיצובו של המרחב הציבורי את השינוי החברתי בחברה הבורגנית הצרפתית, כלומר את עקרונות המהפכה-חירות, אחווה ושוויון על ידי יצירת מראה טבעי (Strohmayr, 2006). האוסמן, אולמסטרד ואחרים יצרו סימולקרה<sup>4</sup> של טבע, כלומר יצירה מעשה ידי אדם שנראית כטבע פראי כפי שנהוג לדמיין אותו ולא דווקא כפי שהוא באמת (Leidenberger, 2006).

<sup>3</sup> את פארק בו שמונט עיצב אדריכל הנוף אלפלנד על פי התוכנית הכוללת לעיר אותה יצר האוסמן ועל פי הגדרותיו של האחרון לאופי הרצוי לפארק.  
<sup>4</sup> סימולקרה – מושג מתחום האמנות, דימוי המייצג דימוי של אובייקט ללא התוכן המקורי שלו.

בתחילת המאה ה-20 ליצירת מערכת פארקים המחברת בין כל המרחבים הירוקים בעיר היה תפקיד חשוב בתכנון עירוני כולל שהחל מתפתח כמקצוע באמריקה ובאירופה. רעיונות תנועת הפארקים השפיעו כל כך על התכנון העירוני שלא הייתה ועידה בנושאי תכנון ערים בתקופה שלא עסקה בתכנון פארקים ותפקידם בתכנון עירוני מתקדם המשלב רעיונות חברתיים והיגייניים (Duempelmann,2009).

## 2.2 תכנון המרחב הציבורי הפתוח כחלק מתנועת תכנון הערים במפנה המאה ה-20

במפנה המאה ה-20 התבסס מקצוע תכנון הערים באירופה והוכר כתחום מקצועי ואקדמי נפרד, הנקרא בצרפת Urbanisme, בגרמניה Stadtebau ובבריטניה Town Planning. כדיסציפלינה הוא נלמד במסגרות נפרדות באוניברסיטאות ואנשי מקצוע נקראו "מתכנני ערים" (Ladd,1990). מקצוע תכנון הערים נוצר בהשפעת רעיונות חברתיים ושארף לשנות את העיר מבחינה פיזית, אסתטית וחברתית במטרה להשיג רמה גבוהה יותר של החברה. האמונה המקובלת הייתה ששינוי בסביבה יוביל לשינוי חברתי ללא צורך במהפכה (Leidenberger,2006). שטחים פתוחים היוו חלק מרכזי בחשיבה התכנונית של מתכנני הערים הראשונים מסוף המאה ה-19. מרכיבו הבסיסיים של המרחב הפתוח בעיר - אור, אוויר, צמחייה וחלל היו סמליה של הקידמה שהיוותה את אחד הרעיונות העיקריים בתחום התכנון העירוני (Choay,1969).

עם לידתו של מקצוע תכנון הערים במפנה המאה ה-20 החלו להתפרסם ספרים רבים בתחום התכנון העירוני שהציגו שיטות ורעיונות שונים בתכנון ערים ובעיצוב עירוני<sup>5</sup> (Schubert, 2004). הגישות השונות לתכנון המרחב הציבורי הפתוח הם נושאו של הסעיף הבא.

## 2.3 התיאוריות והרעיונות המרכזיים בתחום: סיטה, האוורד וגרנייה

שלושה מהאישים הבולטים והמשפיעים על תכנון הערים באירופה בתקופת מפנה המאה היו קמילו סיטה, אבנעזר האוורד וטוני גרנייה. לאחר הצגתם והצגת התיאוריה שלהם בתכנון ערים, אתמקד ואתאר את רעיונותיהם העיקריים לגבי תכנון המרחב הציבורי הפתוח ואת החשיבה התכנונית אותה הציעו.

**קמילו סיטה (Camillo Sitte) - 1843-1903**, ארכיטקט וינאי, פרסם את ספרו *The Art of Building Cities* (המקור בגרמנית: *Der Städtebau nach seinen künstlerischen Grundsätze*) בשנת 1889. בספרו, התייחס סיטה לעיר מתוך פרספקטיבה אסתטית וביקש לנסח מערך חוקים

---

<sup>5</sup> תכנון ערים היה המונח המקובל בתקופה זו וכלל נושאים שהיום מוגדרים תחת עיצוב עירוני (עיצוב רחובות כיכרות וכיו"ב).

ליצירת סביבות עירוניות טובות מתוך בחינתן של סביבות עירוניות קיימות ויפות (Choay, 1997). לדעתו הפתרון הדחוף ביותר לבעיות העירוניות הוא הכנסת יופי והנאה לעיר. מטרתו לא הייתה נוסטלגית, אלא מודרנית – שיפור חי התושבים בעיר (שם). סיטה ראה בשיטתו למרקם העירוני שיטה אוניברסאלית, כיוון שלטענתו הוא התבסס על פסיכולוגיה<sup>6</sup> בה ראה מדע רציונאלי (שם). סיטה התייחס, לדוגמא, לאגורפוביה- פחד ממקומות פתוחים רחבים, הפרעה נפשית שהוגדרה לראשונה בזמנו, וטען כי ההפרעה הופיעה כתוצאה מהמרחבים הפתוחים העצומים בעיר המודרנית שתוכננה על ידי מהנדסים ולא הייתה קיימת בערי העבר בהן היו מרחבים קטנים וסגורים שנוצרו בצורה אורגנית (Frisby, 2003). סיטה לא הציע מודל לבנייתן של ערים חדשות אלא קיבץ חוקים אסתטיים לתכנון התפתחותן של ערים. אמונתו הייתה כי תכנון על פי חוקים אלו יצור סביבות נעימות יותר פיסית שישפיעו על יצירתה של חברה טובה יותר (Jormaka, 2006; Sonne, 2006).

**אבנעזר האוורד (Ebenezer Howard) - 1850-1928**, נולד וחי רב חייו בבריטניה. הוא לא רכש השכלה אקדמית מסודרת ובמקצועו היה עיתונאי. ספרו הקצר<sup>7</sup> של האוורד *To-Morrow: A Peaceful Path to Real Reform* (1898), יצא מחדש בשם המוכר יותר *Garden Cities of To-Morrow* ב-1902 והיה מהספרים המשפיעים ביותר על תכנון ערים בזמנו (Hall, 1996). רעיון עיר גנים עוצב בספרו של האוורד כפתרון לבעיותיה של העיר התעשייתית במאה ה-19 וכן כפתרון לבעיות בחיי הכפר. עיר גנים אמורה הייתה לשלב בין היתרונות החברתיים והכלכליים של העיר עם התנאים הבריאותיים הטובים והתחושה הקהילתית בכפר (country) (Choay, 1969). העיר המוצעת הייתה מוגבלת באוכלוסייתה ובשטחה, מוקפת רצועה חקלאית שתספק את צרכי האוכלוסייה ותגביל את התפשטות העיר. מבחינה מרחבית מודל עיר גנים הציע צפיפות מגורים נמוכה יחסית וגישה נוחה לכל תושבי העיר לשטחים פתוחים, פארקים, גני משחק, ולשטחים טבעיים סביב העיר. המודל היה אמור להבטיח איכות חיים גבוהה בעיר עם סביבה נקייה מזיהום אוויר ומים (Clark, 2003). העיר בספרו של האוורד הייתה סביבה לקהילה עצמאית מבחינה סביבתית וחברתית. ככלל, האוורד שהושפע מחוגים אנרכו-סוציאליסטיים התעניין יותר בתהליך החברתי והאקולוגי ואת התכנון הפיזי המליץ להשאיר לארכיטקטים שיעבדו בשיתוף עם הקהילה המיישבת (Hall, 1996). באטצ'לר (Batchelor, 1969) טען כי בספרו של האוורד אין בעצם

<sup>6</sup> הפסיכולוגיה המודרנית שהתפתחה באותה עת בווינה השפיעה רבות על סיטה, בעיקר רעיונות הגשטלט.  
<sup>7</sup> כמאה עמודים כולל איורים.

רעיונות חדשים אלא עיבוד של רעיונות חברתיים, כלכליים וסביבתיים שנוצרו לאורך המאה ה-19, עם זאת האוורד הצליח לעבד את הרעיונות ולהפכם לברי ביצוע.

**טוני גרנייה (Tony Garnier) - 1869-1948**, ארכיטקט צרפתי, פרסם במלואו את המאמר העיקרי שלו *The Industrial City*<sup>8</sup> (המקור בצרפתית: Une cité industrielle) בשנת 1918, לאחר שעבד עליו כ-20 שנה עוד מתקופת לימודיו. את רעיונותיו הציג גרנייה לראשונה בפומבי בתערוכה הבינלאומית ב-1904 בפריז. המודל העירוני אותו הציע הפך את המרחבים הציבוריים הפתוחים לחלק יומיומי בחייהם של ציבור הפועלים. המרחבים הציבוריים שולבו בשכונות המגורים, במרכז העירוני, באזור התעשייה, על גגות מוסדות ציבוריים והפכו מפריבילגיה לאורח חיים. גרנייה הושפע מרעיונות מודרניים כמו רפורמה מוניציפאלית, תיאוריות סוציאליסטיות ומרעיונות מדעיים לגבי בריאות הציבור וטכנולוגיה והתייחס במאמרו לאיזור (zoning), להגינה, לאור ואוויר וכמו כן לחברה שוויונית וצודקת יותר (Wiebenson, 1969). ב-1905 התמנה גרנייה לאדריכל העיר ליון (1905-1919) ופעל יחד עם ראש העיר הסוציאליסט ליצירת רפורמה חברתית בעזרת התכנון העירוני. המודל לא מומש בליון ו"העיר התעשייתית" מעולם לא נבנתה במלואה. עם זאת הרעיונות השפיעו על רבים במיוחד על אדריכלי התנועה המודרנית וביניהם לה-קרבוזיה (Wiebenson, 1969; Choay, 1997).

### המרחבים הפתוחים ברעיונותיהם של סיטה, האוורד וגרנייה

#### המרחב הציבורי והחברה -

לשלושת האישים הייתה גישה חברתית לתכנון. מטרתם הייתה לשפר את חייהם של תושבי הערים באמצעות סביבה עירונית חדשה המציעה מגוון של מרחבים פתוחים לייעודים שונים: מרחבי פנאי ונופש, מרחבים לספורט, כיכרות לאסיפות חברתיות, לאירועי תרבות ולאירועים קהילתיים מיוחדים - חגים, פסטיבלים, תיאטראות חוץ, אזורי מסחר פתוחים, מרחבים פתוחים לבתי ספר, מרחבים סביב ועל גגות מבני הציבור (סיטה) וגינות שכונתיות קטנות (Howard, 1902; Collins, 1986; Wiebenson, 1969; Sitte, 1889). שלושת המתכננים התייחסו לאלמנטים המקובלים בתכנון מרחבים ציבוריים בעיר בתקופתם: פארקים, שדרות, כיכרות ורחבות ציבורית אך במינונים שונים. אצל סיטה עיקר המרחב הוא בכיכרות, אצל האוורד בשדרות ופארקים ואצל גרנייה בשדרות ורחבות ציבוריות וגם בכך ניתן לזהות את גישותיהם השונות לתכנון.

<sup>8</sup> פרסומו של גרנייה הכיל בעיקר תוכניות, פרספקטיבות ואילוסטרציות המציגות את רעיונותיו לעיר התעשייתית. לחומרים הגראפיים צורף טקסט קצר המסביר ומפרט את הרעיונות.



שטחים נטועים  
מופרדים משטחים  
פתוחים מבוניים

שטחים פתוחים בעיר בתכנון סיטה



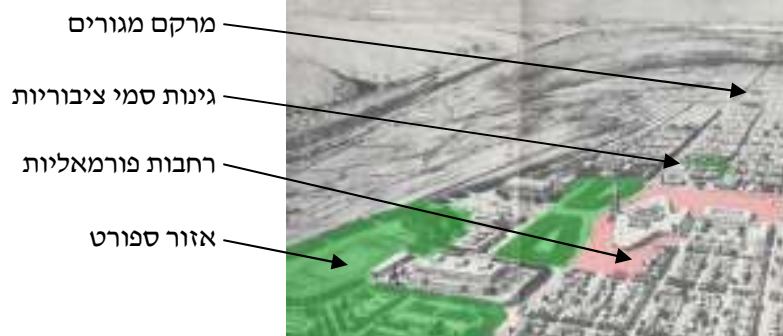
אזור מבני ציבור

"קריסטל פלאס"

מיקום ביה"ס

שטחים פתוחים בסכמת עיר גנים של האורד

תשריט 1- שטחים פתוחים אצל קמילו סיטה (למעלה: Whyte, 2003:62) ואבנעזר האורד (Howard, 1902: 53)  
Figure1-OpenspaceinCamilloSitte'splan(top- Whyte, 2003:62) and in Howard's book (Garden Cities of To-Morrow-Howard, 1902: 53)



מרקם מגורים

גינות סמי ציבוריות

רחבות פורמאליות

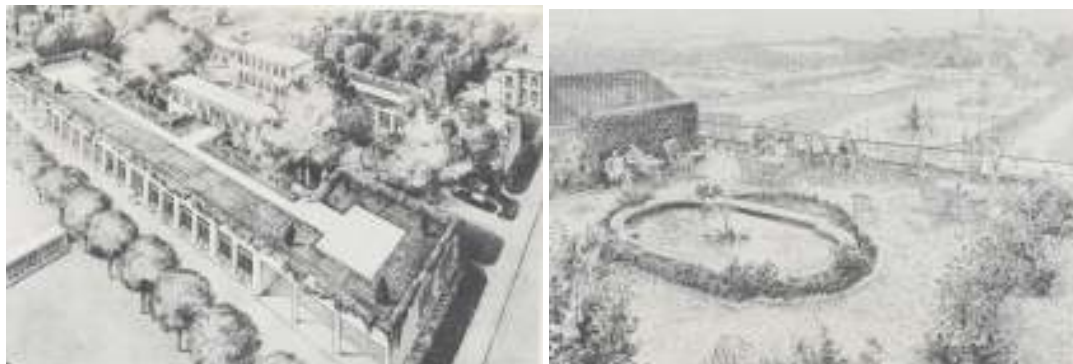
אזור ספורט

תשריט 2- שטחים פתוחים בעיר התעשייתית של גרנייה (Wiebenson, 1969:40)  
Figure2-OpenspacesinGarnier'sIndustrialCity (Wiebenson, 1969:40)

שלושתם קיוו להפוך את השטחים הפתוחים לחלק יומיומי באורח החיים בערים החדשות. סיטה תיאר חזרה לפעילות אנושית במרחבים הציבוריים כמו בעיר ימה"ב, עם שוק עירוני פתוח, כיכרות הומות, פסטיבלים עירוניים (Sitte, 2000: 468). מעבר לכך סיטה התעניין בעיקר בחווייה הפסיכולוגית שעוברת על האדם המסתובב בעיר ויכולת ההתמצאות שלו בעיר (Collins, 1986: 64-65). האורד תיאר בספרו פעילות יומיומית באזור מרכז העיר - הפארק והשדרות סביבם נמצאים מבני הציבור העירוניים (Howard, 1902: 53). הוא התייחס אליהם כאל מוקד החיים החברתיים והציע עיצוב למרחב זה: ארקאדת זכוכית בסגנון הקריסטל פאלאס, שתשמש כמרחב ציבורי פתוח גם בחורף ובימי גשם. עובדה זאת יוצאת דופן בעבודתו של האורד ומדגישה את



חשיבות החיים הציבוריים היומיומיים בעיר גנים בכל מזג אוויר. גרנייה הציג את הפעילויות באילוסטרציות פעילויות פנאי שונות בשטחים ציבוריים וסמי-ציבוריים שונים, פעילויות ספורט שונות, פעולות יומיומיות שונות כגון מפגש, בילוי שעות הפנאי בחוף וכיו"ב.



תשריט 3- גינות גג- סמי ציבוריות בעיר התעשייתית של גרנייה (Wiebenson,1969:68-69)  
Figure3-RoofGardensinGarnier'sIndustrialCity (Wiebenson,1969:68-69)

המרחב הציבורי והטבע -

סיטה, האוורד וגרנייה ניסו בתיאוריות שלהם לחבר מחדש את החברה אל הטבע, כפי שתפסו אותו. שלושתם ראו בנתק בין האדם לטבע שנוצר בערים התעשייתיות כגורם להידרדרות החברה ולכן ביקשו ליצור מרחבים ירוקים בעיר ומקומות לחוות את הטבע. האוורד טען כי:

"Humansocietyandthebeautyofnaturearemeantto beenjoyedtogether ."

(Howard,1902:48)

אחד מהרעיונות המרכזיים של עיר גנים היה להחזיר את החברה האנושית לחיים הרמוניים עם הטבע בשילוב יתרונותיה החברתיים והכלכליים של העיר התעשייתית. טענתו של סיטה הייתה דומה. הוא טען כי אנשים צריכים מבחינה פסיכולוגית להרגיש קרובים לטבע כיוון שהעיר מונעת זאת מהם (Rotenberg, 1995: 162). זו גם אחת ממטרותיה של העיר התעשייתית של גרנייה. עיצובה של העיר נועד לאפשר בה חיים המבוססים מבחינה כלכלית על תעשייה אך היא איננה צפופה ומזוהמת אלא מרווחת וירוקה וממוקמת בסביבה טבעית יפה. שלושתם טענו כי אפשר לייצר סביבת חיים בעידן התעשייתי שלא תתכחש לסביבתה הטבעית ולצורך של אנשים במגע עם הטבע.

עם זאת גישותיהם של סיטה, האוורד וגרנייה לשילוב שטחים ירוקים בעיר נבעו מסיבות שונות. גישתו של סיטה לטבע הייתה רומנטית ונוסטלגית בדומה לגישתו הנוסטלגית לערי ימי הביניים. המניע לשילובם של שטחי טבע (או טבע מדומה) בעיר היה רגשי, במטרה לשפר מבחינה

פסיכולוגית את תחושותיהם של תושבי הערים. סיטה יצר שתי מערכות נפרדות של מרחבים ציבוריים בעיר: מערכת ירוקה שעוצבה כך שתראה כסביבה טבעית ומערכת מבונה של כיכרות ורחובות. האוורד שילב ראייה רומנטית של הטבע עם גישה פרקטית יותר, הורדת הצפיפות ויצירת איכות חיים גבוהה בעיר. מאפיין חשוב בתכנון 'עיר גנים' כמשלבת בין כפר לעיר היה יצירת נגישות של כל האוכלוסייה לשטחים פתוחים בטבעת הירוקה המקיפה את העיר כמו גם למרחבים הציבוריים הירוקים שבתוכה. עם זאת, הטבעת הירוקה סביב העיר הייתה חקלאית בעיקרה ולא טבעית וכפי שצינו Talen & Brody (2005), ניתן לראות בה כמפרידה את העיר מן הטבע ולא כמחברת. גרנייה הפך את המרחב הציבורי הפתוח לחלק מהיומיום העירוני ואת הסביבה הטבעית לנוף העירוני. העיר מוקמה בסביבה טבעית יפה והמרחבים הציבוריים בתוך העיר עוצבו כך שיראו כמעשה ידי אדם על ידי עיצובם באמצעות טכנולוגיות חדשות ושימוש במבני בטון ובגינות גג (Wiebenson, 1969). הטבע שימש כרקע וכנוף אך לא הוכנס לתוך העיר, המרחבים הציבוריים בעיר יועדו לחברה.

#### החשיבה התכנונית לגבי המרחבים הציבוריים בעיר

בכתיבה הביקורתית על תכנון ערים במפנה המאה ה-20 נהוג לחלק את החשיבה התכנונית לשתי שיטות עיקריות: רפורמטיביות וריאקציונריות (Choay, 1969, 1997; Rotenberg, 1995; Hall, 1996; Richards, Pevsner & Sharp, 2000). תחת ההגדרה רפורמטיבית נכללות תיאוריות מודרניסטיות, רציונאליות, בעלות מחשבה פרוגרסיבית המכוונת לעתיד ולחדש. לעומתן תיאוריות ריאקציונריות פעלו כתגובה למציאות תוך התייחסות לעבר, או כפי שהציע רוטנברג: תיאוריות המאמינות כי באספקטים מסוימים העבר היה טוב יותר מאשר ההווה (Rotenberg, 1995:189).

החשיבה התכנונית של סיטה, האוורד וגרנייה הושפעה מרעיונות חברתיים ומדעיים שאפיינו את תקופתם, אך הבסיס הרעיוני והמדעי של כל אחד מהאישים היה שונה. הבחירה המדעית של סיטה הייתה הפסיכולוגיה, האוורד מרעיונות אקולוגיים, מגישות של בריאות הציבור והיגינה וכן מגישות סוציאליסטיות ואנרכיסטיות וגרנייה הושפע מטכנולוגיות חדשות ורעיונות ממדעי החברה. החברה אותה שאפו ליצור בסביבה עירונית חדשה הייתה שונה. סיטה קיווה לחזור לבסיס החברתי העירוני של ימה"ב, האוורד שאף ליצור קהילות עצמאיות קואופרטיביות ואנרכו-סוציאליסטיות וגרנייה חברה סוציאליסטית שוויונית. גם תפיסתם את העיר התעשייתית של המאה ה-19, הייתה שונה. העיר התעשייתית נתפסה על ידי האוורד וגרנייה כצפופה, כאוטית

מנוכרת ומלוכלכת באזורי הפועלים מתחילת המאה ה-19. סיטה ראה בה גם הנדסית, מנוכרת ומאימת באזורים החדשים שנבנו בתכנונם של מהנדסים בחצי השני של המאה ה-19. ספרו של סיטה הציע מערך חוקים אסתטיים ליצירתן של סביבות עירוניות "טובות" על פי סביבות העבר. ברעיונותיו לגבי השטחים הפתוחים היו מאפיינים מסוימים של חשיבה רציונאלית, כמו התייחסות לנושאים היגייניים ובריאותיים אך ההיבטים התרבותיים והחברתיים בהם היו חזקים יותר. מטרתו למרחבים הציבוריים הייתה חברתית בעיקרה. הדוגמה העיקרית עליה התבסס סיטה הייתה העיר הימי ביניימית גם מבחינה אסתטית וגם מבחינה חברתית. סיטה קיווה כי תכנון על פי העקרונות האסתטיים של הערים העתיקות יוביל גם להשבת התחושה הקהילתית והרווחה הנפשית שאפיינה, לשיטתו, ערים אלו. מבחינה זו גישתו ריאקציונרית. מערכת השטחים הפתוחים אצל האוורד הייתה רציונאלית ופרוגרסיבית והבסיס המדעי בה היה חזק הוא הציע תמונת עולם חדשה של העתיד (Schuyler, 2002). 'עיר גנים' בספרו של האוורד הייתה מודל אוניברסאלי לתכנון של ערים חדשות בלבד. היבטים אלו מצביעים על חשיבה רפורמטיבית בתכנון. עם זאת האוורד נטה להתרפקות רומנטית ונוסטלגית על העבר בעיקר בכל הקשור לטבע:

"...that beautiful land of ours, with its canopy of sky, the air that blows upon it, the sun that warms it, the rain and dew that moisten it - the very embodiment of Divine love for man..." (Howard, 1902:44) .

מסיבה זו ניתן לייחס לגישתו גם היבטים ריאקציונרים.

חשיבתו התכנונית של גרנייה הייתה רפורמטיבית. המרחבים הציבוריים אצל גרנייה בעיר התעשייתית הושפעו בעיקר ממדע וטכנולוגיה ומטרתם הייתה ליצור מרחב חדש לחברה המודרנית. גרנייה ביקש לייצר עיר חדשה שכמוה לא הייתה, עיר תעשייתית בעלת איכות חיים לכול החברה. על אף שהעיר התעשייתית במאמרו של גרנייה מוקמה באזור גיאוגרפי ספציפי (אזור העיר ליון בצרפת) היא יכלה לשמש גם כמודל אוניברסאלי לתכנון עיר מודרנית וכך גם נתפסה על ידי אדריכלים ומתכננים בתקופת פרסומה.

הסקירה הציגה את המגוון התיאורטי בגישות לתכנון המרחב הציבורי בערים בתקופת מפנה המאה. במקביל, הפרקטיקה המקצועית התרכזה בדרך כלל במטרות קונקרטיות יותר כגון הפחתת צפיפות המגורים בעיר שתאפשר לתושבים תנאי מגורים טובים ומרחבים פתוחים לשעות הפנאי (Ladd, 1990). העשייה האדריכלית של מתכננים רבים בתקופה זו לא הסתיימה בפרקטיקה

אלא המשיכה בהקמת ארגונים ותנועות בעלי אג'נדה מסוימת. הארגונים שילבו עשייה מקצועית, שיח רעיוני בתחום וגישות חברתיות רדיקליות. בין התנועות החשובות בתחום הייתה תנועת ערי הגנים עליה אדון בסעיף הבא.

#### 2.4 הפרקטיקה התכנונית במפנה המאה

על אף שתכנון ערים נולד כמקצוע רק במפנה המאה ה-20, למתכנני הערים הראשונים היה מגוון תיאורטי ורעיוני רחב להתבסס עליו, עם עשרות ספרים שנושאים היה הידרדרות הערים והחברה בעידן התעשייתי. אמצעי התקשורת והתחבורה המתפתחת בתקופה זו אפשרו גם את העברתם המהירה של רעיונות בין ארצות שונות. Bosma ו-Hellingsa (1997) ציינו כי החלפת ידע מקצועי בין ארצות ומתכננים שונים הייתה גורם משמעותי בעידן הראשון של תכנון הערים המקצועי. מסורת זו התפתחה בזכות התערוכות הבינלאומיות שהתקיימו מסוף המאה ה-19 וכתבי עת בינלאומיים שהחלו לפעול בתקופה זו. כך נוצר מגוון תיאורטי רחב שהשפיע על חשיבתם התכנונית של מתכננים ותיאורטיקנים בתחום. כך לדוגמה האוורד הושפע מעבודתו של אולמסטד בארה"ב, אונווין שתכנן עבור האוורד את ערי הגנים הראשונות הושפע מהאוורד (ודרכו גם מאולמסטד) וגם מספרו של סיטה ומתנועת ה-arts & crafts. ניתן להמשיך ולתאר את התגלגלות הרעיונות מאונווין דרך תנועת ערי הגנים למתכננים רבים נוספים כמו ריכרד קאופמן. תפקיד משמעותי בהעברת ידע היה לתנועות והארגונים בתחום תכנון הערים ששימשו כסוכנים של הרעיונות התיאורטיים והפרקטיקה המקצועית.

#### תנועות בתכנון ערים ומעבר רעיונות בין אנגליה וגרמניה

סטקליף (Sutcliffe, 1981) ומלר (Meller, 2001) טענו בספריהם כי בתחילת המאה ה-20 גרמניה הייתה המדינה המתקדמת ביותר בכל הקשור לתכנון ערים. בערים הגרמניות האדמיניסטרציה העירונית הייתה מבוססת ומקצועית וראשי הערים יזמו ותמכו בתוכניות לגידול הערים (שם). עם זאת הרעיונות המרכזיים בתחום הגיעו דווקא מאנגליה.

אחד הרעיונות המשפיעים ביותר על הפרקטיקה התכנונית בתקופת מפנה המאה היה רעיון 'עיר גנים'. בעקבות הוצאתו הראשונה של הספר *Garden Cities of To-Morrow* ב-1898 הוקמה על ידי האוורד ותומכיו 'תנועת ערי גנים' (Garden Cities Association) שמטרתה הייתה להקים בפועל עיר גנים (Ward, 1990). הקמתן הייתה בעיניו של האוורד כלי ראשון לבנייה מחדש של החברה הקפיטליסטית בקהילות קואופרטיביות בעלות אופי סוציאליסטי. רעיונותיו של האוורד קיבלו ביטוי פיזי עם הצטרפותם של האדריכלים אונווין (Raymond Unwin) ופארקר (Barry

(Parker) שאימצו סגנון ארכיטקטוני ציורי (picturesque) וכפרי הנובע מרעיונות תנועת ה-arts&crafts (Hall, ) (Ward, 1990; Relph, 1987). כמו כן הושפעו השניים מרעיונותיו של קמילו סיטה (Hall, 1996). ב-1909 שינתה התנועה את שמה ל- Garden Cities and Town Planning Association והרחיבה את מטרתה לקידום תכנון עירוני בכלל ותכנון ערי גנים, פרברי גנים<sup>10</sup> וכפרי גנים בפרט (Hall & Ward, 1998). תנועת ערי הגנים האנגליות הקימה את עיר הגנים הראשונה באנגליה Letchworth (1903) בה שולבו רעיונותיו של האוורד עם האסתטיקה של אונווין ופארקר. רעיונותיו של האוורד והתנועה שהקים הובילו להקמת תנועות ערי גנים מקומיות בארצות נוספות, עם זאת רעיונותיו העיקריים, הכלכליים והחברתיים, לא באו לידי ביטוי בתנועות האירופאיות ולמען האמת היה להם ביטוי צנוע גם בתנועה האנגלית (Meller, 2001). רב התנועות האירופאיות אימצו גם את הסגנון העיצובי של אונווין ופארקר.

ה-Deutsche Gartenstadtgesellschaft (1902) הייתה התנועה הראשונה שהוקמה מחוץ לבריטניה, בגרמניה. בתנועה היו חברים אדריכלים, אדריכלי נוף ואינטלקטואלים מתחומים שונים שהושפעו לא רק מספרו של האוורד והתנועה האנגלית אלא גם מתנועת ה-Lebensreform<sup>11</sup> שחיזקה את עקרון החזרה לטבע ומתנועות סוציאליסטיות שפעלו בתקופה למען השגת חברה שוויונית (Lampugnani, 1992).

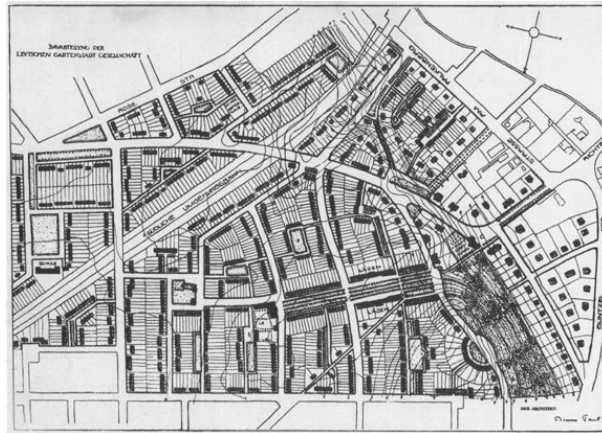
עיר הגנים הראשונה שהוקמה ביוזמת התנועה הגרמנית, הילראו (Gartenstadt Hellerau) נוסדה ב-1909, על ידי מנהל מפעל לייצור רהיטים מתועשים, כמודל הרמוני קהילתי המשלב עשייה אומנותית, תעשייה, פנאי וחינוך. בכך דמתה לערי מפעל נוספות כגון Port Sunlight ו-Bournville באנגליה והשכונות על יד אסן, גרמניה אותם הקימה משפחת קרופ לפועליה. הילראו ושכונות גנים נוספות שהוקמו אחריה בגרמניה הציעו מבני שיכון איכותיים לשכבת הפועלים, בצפיפות נמוכה יחסית שסביבם פארקים שעוצבו בסגנון טבעי. מילות המפתח אור ואוויר ליוו את התוכניות שהציעו פארקים וגני משחקים לצד שיכוני מגורים (Ladd, 1990).

<sup>9</sup> תנועת ה- Arts&Crafts הבריטית נוסדה באמצע המאה ה-19 אך השפיעה רבות על העשייה הארכיטקטונית בתחילת המאה ה-20. התנועה הלא ממוסדת האמינה ברעיונות רומנטיים וטענה כנגד המיכון התעשייתי ובעד חזרה למלאכות מסורתיות.

<sup>10</sup> פרברי גנים' היו כינוי לשכונות ירוקות מלאות גנים שתכנונו לא נבע מרעיונותיו החברתיים של האוורד אלא רק מהרעיונות הפיסיים של תכנון בצפיפות נמוכה עם מרחבים ציבוריים ירוקים.

<sup>11</sup> התנועה שהוקמה במפנה המאה ה-20, התנגדה לחיים הבורגניים ומאפייניהם והאמינה בטבעיות ואמיתיות. חברי הקבוצה עסקו בבריאות הגוף והנפש, תזונה צמחונית, רפואה טבעית ונודיזם והאמינו בחיים בקהילה. מבחינת חברי התנועה מעבר לכפר היה חלק מאורח החיים.

אחד האישים המרכזיים בתנועה הגרמנית היה ברנו טאוט<sup>12</sup> (Bruno Taut). טאוט (1880 – 1938) למד ארכיטקטורה בגרמניה ועבד בשנים 1904-1908 במשרדו של תיאודור פיישר. ב-1912 מונה לאדריכל של תנועת ערי הגנים הגרמניות. בתפקיד זה תכנן שני פרברי גנים ליד ברלין ומגדבורג בשנים 1913-14 (Whyte,2009). ראה תשריט 4.

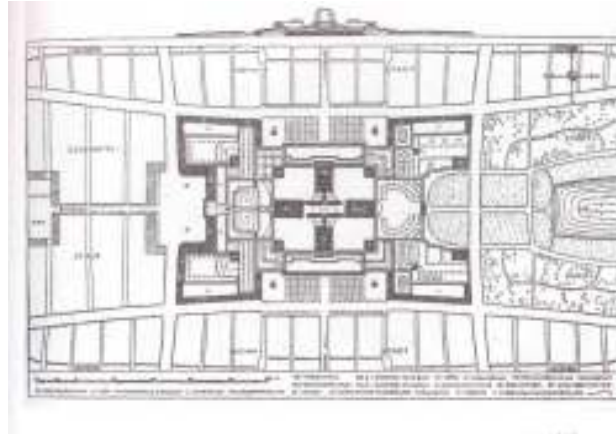


תשריט 4- שכונת הגנים GartenstadtFalkenberg על יד ברלין בתכנון טאוט לתנועת ערי הגנים הגרמניות 1913-14

Figure4-GartenstadtFalkenbergGardenSuburbnearBerlin,plannedbyBrunoTautforthe GermanGardenCityAssociation (<http://www.ib-norbert-lange.de/ib/html/tuschkastensiedlung.html>)

לאחר תכנון של מספר שכונות גנים בגרמניה, כתב טאוט את ספרו התיאורטי *כתר העיר* (Die Stadtkrone) שפורסם ב-1919 ותיאר עיר אידיאלית ל-3 מיליון איש הגרים בשיכונים (בסגנון השכונות אותן תכנן ליד ברלין) סביב מרכז עירוני הנקרא "כתר העיר". מרכז העיר, "הכתר", הכיל את המרחבים הציבוריים העיקריים של העיר שכללו פארק גדול וכיכרות עירוניות סביב מבני ציבור ותרבות, ראה תשריט 5. מטרתם הייתה בעיקר סמלית ואסתטית, בניגוד למרחבים בשכונות המגורים שמטרתם הייתה היגיינית וחברתית (Welter,2002). לטענתו של Whyte (2003) *כתר העיר*, על בניינו ושטחיו הפתוחים, נועד להיות יפה ולעורר תחושת סולידאריות באזרחי העיר.

<sup>12</sup> טאוט החל את הקריירה האדריכלית שלו בזרם האקספרסיוניסטי, המשיך בתנועת ערי הגנים ואחרי מלחמה II פנה לרציונליזם (Welter,2002). משנת 1920 פסל טאוט את רעיונותיו האקספרסיוניסטיים וטען שבעידן הנוכחי אין כל מקום לרעיונות שאינם רציונאליים לחלוטין (Whyte,1982). ההתייחסות למחשבת התכנון שלו בעבודה זו כוללת רק את רעיונותיו עד שנות ה-20.



תשריט 5 – Die Stadtkrone - "כתר העיר" ברונו טאוט ( Welter,2002:246 )  
 Figure5-CityCrownbyBrunoTaut(Welter,2002:2 46)

כפי שבתנועת ערי הגנים האנגלית רבים מהחברים היו גם חברי תנועת ה- arts&crafts, רבים מחברי התנועה הגרמנית היו חברים בארגון ה- Werkbund (1907-1934) שרעיונותיו הקבילו לאלו של תנועת ה- arts&crafts<sup>13</sup>. בארגון היו חברים אדריכלים (ביניהם טאוט), מתכנני ערים, מעצבים ואמנים שיצרו תוך שיתוף פעולה (Whyte,2009). המנהל הראשון של הארגון היה האדריכל דר' תיאודור פישר (Fischer), מורו של ריכרד קאופמן בביה"ס הטכני במינכן.

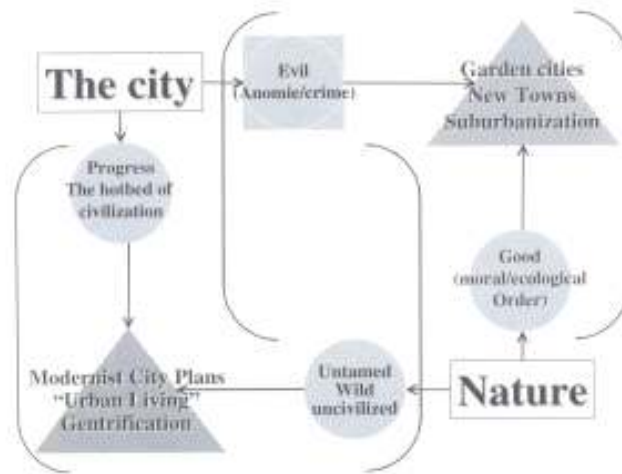
היסטוריון הארכיטקטורה נרדינגר (Nerdinger, 1982) תיאר את גישתו התכנונית של פישר כרגישה לסביבתה, התוכניות שלו נראות אורגניות לסביבה בה הוקמו. פישר ראה עצמו כממשיכו של האדריכל קמילו סיטה ועם זאת האסתטיקה התכנונית שלו הושפעה מגורמים נוספים וביניהם פעילותו בוורקבונד ורעיונות 'עיר גנים'. פישר שילב פרקטיות וצרכים כלכליים עם רגישות ויזואלית מרחבית. מסיבה זו ראה בו ווייט (Whyte, 1998) כמקשר בין הגישה האסתטית של המאה ה-19, שבוטאה בכתביו של סיטה, לפונקציונליזם של המאה ה-20 כפי שהתבטאה בתנועה המודרניסטית (Modern Movement).

לסיכום, הפרקטיקה התכנונית בתחילת המאה ה-20 באירופה הושפעה ממספר רעיונות מובילים שבראשם רעיון 'עיר גנים' (Meller,2001). כבר בתנועות עיר הגנים, האנגלית והגרמנית, נמהלו רעיונותיו של האוורד עם רעיונות נוספים כמו רעיונותיו העיצוביים של סיטה ושל תנועת ה- arts&crafts (והוורקבונד בגרמניה) ורעיונות חברתיים וכלכליים נוספים. האדריכלים ומתכנני הערים שפעלו בתנועות הוסיפו לרעיונות המשותפים את תפיסת עולמם האישית. מחשבת התכנון של המתכננים המקצועיים בתקופה הייתה רחוקה מלהיות הומוגנית לרעיון אחד.

<sup>13</sup> ההבדל העיקרי בין הוורקבונד לתנועת ה- arts&crafts היה שבראשון האמינו בשילוב בין מלאכות ואומנויות מסורתיות לבין ייצור המוני תעשייתי, בעוד התנועה האנגלית קידשה את עבודות היד.

## 2.5 השוואת הגישות העיקריות בתכנון ערים

בכתיבה הביקורתית העוסקת בהיסטוריה של תכנון ערים נהוג לחלק את התיאוריות וייצוגיהן הפיסיים לשתי קבוצות דיכוטומיות על פי תמה מסוימת ( Kaika, 2005; Choay, 1969, 1997; Richards, Pevsner & Sharp, 2000; Hall, 1996; Rotenberg, 1995; Frisby, 2003; Gold, 1997; ). גישה זו נבעה מסגנון הכתיבה האוטופית המציג שתי תמונות עולם – חיובית ושליטת ואומצה על ידי כותבים עוד בראשית המאה ה-20 (Choay, 1997). שתי הדיכוטומיות העיקריות המופיעות בספרות הנובעות מהתמות העיקריות בהן עסקו בתחום תכנון הערים בתקופת מפנה המאה ה-20 הן: היחס לטבע לעומת העיר והתרבות וחשיבה תכנונית רפורמטיבית לעומת ריאקציונרית. לדוגמה קאיקה (Kaika, 2005) מתארת את הדואליות הכפולה ביחס לטבע ולעיר המייצגת את החברה, כבסיס להיווצרותן של תיאוריות שונות לתכנון ערים באותה התקופה בסכמה:



תשריט 6- היחס הכפול במודרנה לעיר ולטבע (Kaika, 2005:15)  
Figure 6-Modernity double coding of city and nature (Kaika, 2005:15)

טענתה של קאיקה היא שתכנון עירוני הושפע מראייה מסוימת של העיר מחד ושל הטבע מאידך. לטענתה, ראייה של הטבע כ-"טוב" ומוסרי יחד עם ראיית העיר כ-"רשע", כגורם לבעיות חברתיות, הוביל ליצירתן של תיאוריות כגון 'עיר גנים'. לעומת זאת, ראייה של הטבע כפראי, מסוכן ולא מתורבת, ושל העיר כמתקדמת וכשיא אבולוציוני הובילה ליצירת התנועה המודרניסטית בתכנון ערים. הדואליות הכפולה ביחס לשני התחומים היא שיוצרת גישות דיכוטומיות לתכנון ערים (שם).

דוגמה לדיכוטומיה המתייחסת לחשיבה תכנונית רפורמטיבית מול ריאקציונית ניתן למצוא בספריה של פרנסואז שואה (Choay, 1969, 1997) המחלקת את הרעיונות העיקריים בתחום לשני מודלים: תרבותי (Culturalist) ופרוגרסיסטי (Progressist). היא התייחסה בעיקר להשפעות על



הרעיונות התיאורטיים ודרך התכנון אותה הציעו המתכננים / הוגים. התיאוריות במודל הפרוגרסיבי הושפעו מתקופת הנאורות וההשכלה והגדיר חשיבה רציונאלית כערך עליון. האמונה הייתה כי חשיבה זו יכולה לקבוע באופן מדעי את המסגרת להתנהגותו וחיייו של האדם. המודל הוא רפורמטיבי ומציע עתיד חדש ושונה, טוב יותר לעיר וכתוצאה מכך לחברה. המודל התכנוני בתיאוריות היה לעיר אידיאלית אוניברסאלית, שכלל לרב סכמה גראפית המציגה את הטיפולוגיה הרצויה. בתיאוריות אלו נשמרו מרחבים פתוחים גדולים ככל האפשר והמבנים מוקמו במרכזי החלקות כשהם נפרדים זה מזה בניגוד לערי העבר הצפופות. אל מודל זה משייכת שואה את רעיונותיהם של גרנייה ולה קרבוזיה. כמו המודל הפרוגרסיבי גם המודל התרבותי ביקורתי כלפי העיר בעידן התעשייתי, אך במקום להציע עיר חדשה זהו מודל ריאקציונרי בו האידיאל הוא העיר לפני העידן התעשייתי. התיאוריות במודל זה נוטות להיות רטרוספקטיביות ולהתייחס לתכנון כאל פעולה אורגנית הנובעת מהשטח ואינה יכולה להתרחש על שולחן השרטוט אלא במקום המתוכנן. בתיאוריות אלו הושם דגש על אסתטיקה ביצירת מרחב עירוני מגוון בו חללים סגורים בצורות אי רגולאריות שיצרו תחושה פחות מנוכרת. אל מודל זה משייכת שואה את רעיונותיהם של האורד (עם הסתייגות), סיטה וגדס.

במקביל, קיימת כתיבה ביקורתית עכשווית הדוחה את החלוקה הדיכוטומית או כלל אינה מתייחסת לחלוקה כזו (לדוגמא: Meller, 2001; Leidenberger, 2006). טענותיהם העיקריות של כותבים אלו התבססו על כך שכל המתכננים הושפעו מהמודרנה ומטרותיהם לתכנון היו דומות גם אם הפתרונות היו שונים. בנוסף כותבים מצאו יותר דמיון מאשר שוני בתכנון של ערים שונות באירופה ובארה"ב, על אף שמתכנניהם הגיעו מאסכולות שונות. גישה זו היא בעייתית כיוון שלעיתים אלמנטים דומים בתוכניות שונות נובעים מרעיונות תיאורטיים שונים לגמרי, כפי שטענה ספירן (Spirn, 2006). לדוגמא סיטה הציע תוכנית בה רחובות ישרים, לא מסיבותיהם של המתכננים הרציונאליים (יעילות תחברתית, יעילות בתחזוקה וכ"ו) אלא כיוון שצורה זו תואמת תוכנית פרצלציה עתיקה ומערך דרכים עתיקות (Hnilica, 2006).

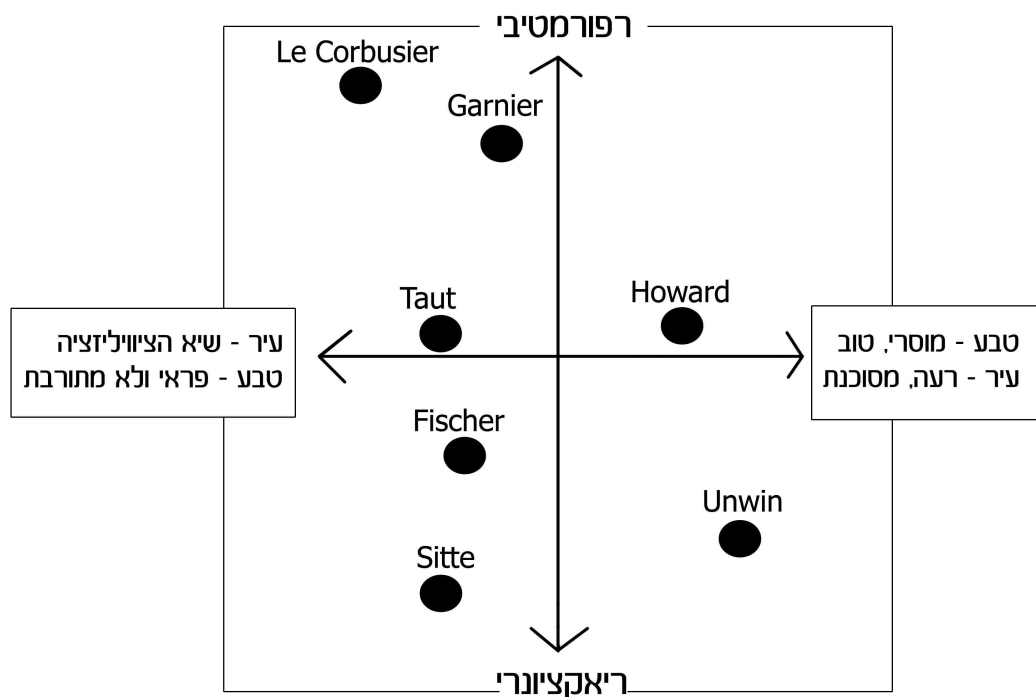
שימוש בדיכוטומיה בכתיבה ביקורתית מאפשר להדגיש את הנושאים המרכזיים בתחום בתקופה מסוימת. עם זאת ההנגדה מקצינה את הגישות התיאורטיות וגורמת לאיבוד מורכבויותיהם. המתכננים ה"מוכשרים יותר", אם אשתמש במילותיו של הול (Hall, 1996: 4-5) חושבים ופועלים בצורה מורכבת כמו גם הושפעו ממספר מקורות ולכן רעיונותיהם אינם חד משמעיים. לדוגמא, קאיקה מציגה את האורד כשונא עירונית ומעריך של הטבע, אך קריאה בספרו מציגה תמונה מעט שונה, כפי שמציינים כותבים שונים (Hall, 1996; Choay, 1969; ).

(Batchelor, 1969). האוורד ראה בספרו הצעה לעירוניות ולא לכפריות, בנוסף העיר אינה קשורה ממש לטבע אלא יותר לחקלאות שהיא גרסא מבויתת לחלוטין של הטבע. שואה הייתה מודעת למורכבות זו וסייגה את עבודתו כתרבותית הנוטה לפרוגרסיביות (Choay, 1969). יותר מכך Talen & Brody (2005) טענו שהרצועה החקלאית סביב עיר הגנים נועדה להגביל את העיר והפעילות האנושית בתוך הטבע ולא לקשור אותה אליו.

כדי להתמודד עם המורכבות התיאורטית אציע מערכת צירים תיאורטית של התמות העיקריות בתכנון ערים במפנה המאה ה-20. בסכמה מתוארים יחסים של אישים שונים לתמות כאשר היחס מתואר במרחב ולא כצד בדיכוטומיה. כמו כן ניתן להציב בסכמה מתכננים על פי מחשבת התכנון שלהם ובכך לחשוף את מורכבותה ולהשוותה לשל אחרים. בהמשך תשמש אותי הסכמה לניתוח מחשבת התכנון של קאופמן וגדס ביחס לשיח המקצועי בתקופתם.

**סכמה 2 - מפה תיאורטית המתארת את יחסם של אדריכלים ותיאורטיקנים לתמות המרכזיות בתחום**

**Scheme2-Theoretical Map showing major architects 'and theorists' attitudes toward the main themes**



תיאור הסכמה: הצירים מהווים טווח בין קיצוניות ומיקום הנקודה מתייחס לשני הצירים על פי התיאוריה המסוימת. בצורה זו ניתן להבין את הרעיונות השונים ביחסם לתמות וכן בהשוואה זו לזו. על פי הסכמה ניתן לראות כי לה קרבוזייה המייצג את התנועה המודרניסטית<sup>14</sup> נמצא

<sup>14</sup> פעילותה של התנועה המודרניסטית מאוחרת יחסית לשאר האישים המצוינים במפה, קרי אחרי 1920. ראוי לציין גם שמיקומו של לה קרבוזייה נבע מספרו "העיר הקורנת" ולא מעבודות נוספות אותן יצר, דוגמת "הכפר הקורן".

בנקודות הקיצון, התיאוריה שלו רפורמטיבית ומאדירה את העיר. התיאוריה של גרנייה לעומתו היא רפורמטיבית עם זאת יחסה לטבע ולעיר פחות קיצוני. התיאוריה של האוורד היא מעט יותר רפורמטיבית מאשר ריאקציונרית כיוון שהאוורד הדגיש יצירת עירוניות חדשה אך בעיקר התייחס לעבר ומאפייניו החיוביים. מיקומה על הציר העוסק ביחס לטבע ולעיר נובע מכך שהאוורד מציע עיר גנים ולא כפר ועם זאת חקלאות ושטחים פתוחים היו מרכזיים וחשובים בתיאוריה. אונווין, מתכנן ערי הגנים של האוורד, היה ריאקציונרי בגישתו והאדיר את הטבע על פני העיר, המפה מדגישה שגישותיהם של אונווין והאוורד שונות על אף עבודתם המשותפת. גישתו של סיטה היא הריאקציונרית ביותר כיוון שמאדירה את תקופות העבר. מיקום הנקודה על ציר היחס לטבע ולעיר נובע מכך שהתיאוריה נוטה להאדיר את העיר ולא את הטבע אך עם זאת סיטה הדגיש את חשיבות המגע בטבע לאוכלוסייה העירונית. גישותיהם של פישר וטאוט<sup>15</sup> קרובות ביחסן לשתי התמות, עם זאת פישר התייחס יותר לערי העבר, גישתו יותר רומנטית ולכן יותר ריאקציונרית. גישתו של טאוט הייתה פורמאלית בתכנונה העירוני. עד סוף מלחמה"ע התאפיין טאוט בגישה אקספרסיוניסטית שאינה מבוססת על רציונאליות ועבודתו בתנועת ערי הגנים הדגישה את זיקתו לטבע, עם זאת רעיון כתר העיר הדגיש את חשיבותה של העיר ברעיונותיו. לאורך שנות ה-20 התחזקה הגישה הרפורמטיבית אצל טאוט עם שלילת האקספרסיוניזם.

מטרת הסכמה היא להציג את המורכבות של תיאוריות תכנון שונות. הסכמה יכולה לשמש גם ככלי להבנת מחשבת תכנון של מתכננים ביחס לשיח המקצועי בתקופתם. בצורה זו ניתן לחשוף את המורכבות של מחשבת תכנון שהושפעה מתיאוריות שונות וכן להשוות אותה למחשבת תכנון של מתכננים אחרים בני התקופה.

## 2.6 סיכום

- עם לידתו של מקצוע תכנון הערים במפנה המאה ה-20 החלו להתפרסם ספרים רבים בתחום התכנון העירוני שהציגו שיטות ורעיונות שונים לתכנון העיר. התיאוריות החדשות נבעו ממקורות רעיוניים שונים ונקודות המבט של הוגיהם שונות ועם זאת מטרותיהן דומות, שיפור חיי האוכלוסייה בעיר והתייחסות לבעיות שנוצרו בעיר בעידן התעשייתי.
- מרחבים ציבוריים בעיר היו תמיד סמליים לחברה בה קמו ולתרבותה בין אם נוצרו בספונטניות או על ידי תכנון. מהמאה ה-19 תוכננו בערים מרחבים ציבוריים חדשים- ירוקים - בהם שולבה צמחייה. במרחבים אלו שילבו המתכננים בין רעיונות אסתטיים, חברתיים והיגייניים.

<sup>15</sup> עד שנות ה-20 של המאה ה-20.

- שטחים פתוחים היוו חלק מרכזי בחשיבה התכנונית של מתכנני הערים הראשונים. מרכיביו הבסיסיים של המרחב הפתוח בעיר - אור, אוויר, צמחייה וחלל היו סמליה של הקידמה שהיוותה את אחד הרעיונות העיקריים בתחום.
- אחד הרעיונות המשפיעים ביותר על הפרקטיקה התכנונית בתקופת מפנה המאה היה רעיון 'עיר גנים' והקמתן של 'תנועות ערי גנים' באנגליה ובאירופה. חלק מרעיונותיו של האוורד, בעיקר רעיונותיו הכלכליים והחברתיים, לא באו לידי ביטוי בהקמתן בפועל של ערי גנים. בתנועות ערי גנים באנגליה וכן באירופה אימצו את הסגנון העיצובי של אונווין ופארקר שהושפע מתנועת ה- arts&crafts ומספרו של קמילו סיטה.
- הנושאים העיקריים בתכנון מרחבים ציבוריים בעיר בהם עסקו מתכננים בתחילת המאה ה-20 היו: היגיינה ובריאות הציבור, אסתטיקה, טכנולוגיה, נושאים חברתיים ומוסריים וסמליות המרחבים הציבוריים.
- התמות העיקריות העולות מהכתיבה הביקורתית על תחום תכנון הערים בתקופת מפנה המאה ה-20 מתוארות בצורה דיכוטומית: היחס לטבע לעומת העיר והתרבות וחשיבה תכנונית רפורמטיבית לעומת ריאקציונרית.
- עבודה זו מאתגרת את הגישה הדיכוטומית ומציעה מפה תיאורטית המתארת בצורה יחסית את גישותיהם של מתכננים והוגים לתמות הנ"ל. המפה מציגה בצורה ברורה את ההבדלים בחשיבתם התכנונית של סיטה, האוורד וגרנייה ותאפשר להשוות את חשיבתם התכנונית של קאופמן ושל גדס לחשיבתם של אישים אלו ואחרים בתקופתם.

### 3. תל אביב

#### הקדמה

הרבה נכתב על תל אביב עוד מימיה הראשונים. גם כיום משמשת העיר כר פורה למחקר אקדמי בכלל ולמחקר היסטורי ואדריכלי בפרט וזאת לא מעט בזכות התייעוד הרב של העיר הזוכה לאחרונה לחשיפה מחודשת בעקבות חגיגות המאה לעיר. עם זאת חשוב לציין כי בתחום התכנון העירוני חסרים חומרים ארכיוניים משמעותיים<sup>16</sup>.

נושאים של מחקרים היסטוריים רבים מן השנים האחרונות הוא העיר תל אביב. חלקם מתחום הגיאוגרפיה והגיאוגרפיה התרבותית: Schlör, 1999; Mann, 2006; LeVine, 2005; ; הלמן, 2007; שביט וביגר, 2001; עזריהו, 2005; גופנא, 2008. מחקרים אלו עוסקים בהקמתה, בהתפתחותה של העיר ובתרבות שנוצרה בה והתייחסותם לתכנונה האדריכלי משני. אליהם נוספו מחקרים ומאמרים מתחום הארכיטקטורה ובינוי הערים, לדוגמא: Weill-Rochant, 2008, 2009; Kallus, 1997; Payton, 1995; Barnir & Moria-Klain, 2004; Rapaport & Schwartz, 2008; Levin, 2009; Goldman, 1994; אלון-מוזס, 2002; מוריה וברניר, 2003; העוסקים בתכנונה ובהקמתה של העיר. פרק זה יסקור בקצרה היבטים המהווים את הרקע לתכנון העיר על ידי קאופמן וגדס: העיר, תהליך הקמתה עד והשטח הפיסי עליו הוקמה 1920, דמות העיר אותה רצו מקימה ליצור, האקלים החברתי-תרבותי בשנותיה הראשונות וכן את הקשר בין העיר לחופה.

#### 3.1 תכנון והקמת העיר עד 1920

ב-1909 הוקמה צפונית ליפו שכונה יהודית חדשה בשם "אחוזה בית", "פרבר גנים" ליהודי יפו. קדמו לה נווה צדק (1887) נווה שלום (1890) ועוד מספר שכונות יהודיות קטנות שנבנו מסוף המאה ה-19 צפונית ליפו. הקמת אחוזת בית נחשבת לראשיתה של תל אביב כיוון שהוקמה כשכונה מודרנית. זו הייתה גם הראשונה שנעזרה בכספי הקק"ל להקמתה, כלומר מומנה באמצעות המוסדות הציוניים כחלק מהפרויקט הציוני.

הרעיון להקמת "אחוזה בית" קדם עור וגידים בראשית המאה ובשנת 1906 נוסדה אגודה בשם זה. חזונה של האגודה היה להקים שכונה יהודית, ליד אך בנפרד מיפו, שכונה ירוקה ובעלת אופי מערבי (שביט וביגר, 2001: 65). אחד מעקרונותיה של האגודה היה הקמת שכונה על פי תוכנית בנייה מפורטת. לפי הזמנתו, הוגשו לוועד האגודה מספר תוכניות לשכונה. הוועד בחר את תוכניתו של המהנדס אברהם גולדמן וזו עובדה ושונתה על ידי חברי האגודה (שם).

<sup>16</sup> הדוגמא הבולטת לכך היא אובדנה של תוכנית גדס וכן התוכניות שנערכו על פיה ע"י המחלקה הטכנית של עיריית תל אביב בשנים 1925-1931. מסמכים מארכיון עיריית תל אביב מעידים על הימצאות תוכנית ועריכת שינויים בה וכן על כך שב-1926 תוכנית זו אושרה ע"י וועדת התכנון המנדטורית אך התוכניות עצמן אבדו.

על אף החזון להקים שכונה ירוקה עוד בשלבי התכנון ויותר וועד השכונה על הקצאת שטח לגן ציבורי. המרחב הציבורי הפתוח היחיד בשלב זה היה שדרה רחבה שלימים נקראה ע"ש רוטשילד (שביט וביגר, 2001). תושבי השכונה העדיפו שטחי גינה פרטיים במגרשיהם מאשר גן מרכזי. על כך כתב דרויאנוב בספרו: 'חברי אחוזת בית לא ראו, כנראה, צורך, שיהיה לשכונתם גן ציבורי, ולולא הכרח מיוחד במינו לא היו נוצרות גם שדרות רוטשילד, שקצתן יש להן עכשיו מעין אופי של גן ציבורי' (דרואנוב, 1935 : 106).



תשריט 7 תוכנית אחוזת בית ושדרות רוטשילד במרכזה (שביט וביגר, 2001 : 72)  
 Figure7-Plan of "Achuzat Bayit"-in the middle Rotchild Boulevard ( Shavit & Bigger, 2001:72 )

ב- 1910 התאחדו שכונותיה היהודיות של יפו עם אחוזת בית תחת השם "תל אביב". בעשור השני של המאה ה- 20 הוקמו עוד שכונות, נחלת בנימין וחברה חדשה ב-1911 וגאולה ובעלי מלאכה ב-1913 והתאחדו עם תל אביב עד תחילת מלחמת העולם ה-I ב-1914. שטחו של הגוש העירוני, שנוצר מחיבור השכונות ורכישת קרקעות נוספות על ידי חברת הכשרת הישוב, גדל מ- 109 דונם בשנת-1909 ל- 991 דונם ב-1914 (שביט וביגר, 2001). בשנות מלחמת העולם הראשונה הופסקה לחלוטין הבנייה בתל אביב וזו התחדשה רק לאחר כניסת הבריטים לארץ ב-1917, אך עד 1921 נבנו בתים ספורים בלבד. אוכלוסיית העיר גדלה גם היא במהירות מ- 300 תושבים ב- 1910, ל- 3,064 תושבים ב- 1921.

בשנת 1921 תחת שלטון המנדט הבריטי, קיבלה ת"א מעמד מוניציפאלי עצמאי של מועצה מקומית (township). שלטונות המנדט הבריטי דרשו מהמוסדות הציוניים ליצור תוכנית כוללת לתל אביב, אך בפועל הם כמעט ולא התערבו בענייני התכנון של העיר (שביט וביגר, 2001). ככלל, בעשור הראשון למנדט השתדלו הבריטים שלא להתערב בעניינים אדמיניסטרטיביים פנימיים של

היהודים או הערבים (Hyman, 1994). על אף דרישת המנדט הבנייה בעיר לא התפתחה על פי תוכנית כוללת אלא על פי היצע הקרקעות שהוחזקו על ידי יהודים. מאחר והקרקעות היחידות שהוצעו לרכישה ע"י בעלי הקרקע הערביים היו אלה שאינן מתאימות לחקלאות באזור החוף ורכסי הכורכר, התפתחה העיר בעיקר לאורך החוף (שביט וביגר, 2001). רב הקרקעות נקנו על ידי אגודות ואנשים פרטיים ורק מיעוטן על ידי ההנהל"צ. מסיבה זו התקשתה עיריית תל אביב ליצור תכנון כולל ולהקצות שטחים למרחבים ציבוריים פתוחים (שם). המרחב הציבורי בעיר עד סוף שנות ה-20 כלל את שדרות רוטשילד ומספר גינות קטנות. בהעדר שטחי פנאי ונופש אחרים ובתנאי האקלים המקומיים אימצו התושבים את חוף הים כמרחב הציבורי העיקרי לפנאי ומרגוע.

### המבנה הטופוגרפי של השטח -

המרחב הגיאוגרפי של תל אביב מיפו עד נחל הירקון ומהים ועד שרונה והכפר סומייל מורכב ממקטעים של רכסי כורכר מתונים לרב המקבילים לים ורצועות של דיונות חול וביניהם אזורים נמוכים (תשריט 7). ניתן לראות במפה הטופוגרפית שני ערוצים (יבשים) ושטחי הצפה במרכז של העיר בין רכסי הכורכר. בשטח ההצפה הדרומי יותר נמצאת הנקודה הנמוכה בעיר (אזור גן מאיר היום). שטחה של מרכז תל אביב הוא מתון למדי מבחינה טופוגרפית מלבד מצוק הכורכר התלול בירידתו לים באזור מלון הילטון (כיום) ובית הקברות המוסלמי שמתנשא לגובה של כ-20 מ' מעל פני הים (שביט וביגר, 2001 : 193). תל אביב התפתחה במרחב זה מדרומו אל עבר נחל הירקון על פי רכישת הקרקעות על ידי יהודים. הבנייה בעיר השפיעה במעט על פני השטח, בנקודות מסוימות שוטחו מדרונות ומולאו ערוצים (לדוגמא, שטח שדרות רוטשילד היה למעשה ערוץ שמולא). באופן כללי לא הייתה לטופוגרפיה השפעה רבה על הבנייה בעיר (שם).

### 3.2 "מה רצתה תל אביב להיות?"

שביט וביגר בספרם *ההיסטוריה של תל אביב* (2001), פתחו את הפרק "תל אביב: דמות דימוי, ייצוג" בשאלה – מה רצתה תל אביב להיות? (שם : 17). שאלה זו מרכזית במחקרים מתחום התרבות וההיסטוריה של העיר. תל אביב מעולם לא הייתה רק עיר אלא גם סמל ציוני, "העיר העברית הראשונה", "העיר שנולדה מן החולות", עיר שהרבה תקוות ושאיפות נתלו בה. להקמת העיר ולאופייה העתידי ייחסו הרבה מעבר לתכונות פיסיות. סופרים, אנשי רוח, עיתונאים ואחרים תיארו את "העיר העברית הראשונה" כפי שאהבו לכוונתה, בספרים, כתבות בעיתונות, יומני מסע ומכתבים אישיים. לא תמיד היו אלו תיאורים של המציאות (חלקם נכתבו עוד לפני הקמת העיר), לעיתים היו אלו תיאורים של משאת נפש (Mann, 2006). גם מתכנני העיר תל אביב - במוסדות הציוניים, בעירייה ואנשי המקצוע האדריכלים, מתכנני הערים והמהנדסים ייחסו סמליות רבה לתכנון העיר (שם : 13).

תשריט 8- המבנה הטופוגרפי של אזור תל אביב (שביט וביגר, 2001: 192)  
 Figure 8-Topographic map of Tel Aviv's area( Shavit & Bigger, 2001:192 )





המטרה בתכנון תל אביב, כפי שציטט לויך את ארתור רופין, הייתה הקמת כרך עברי בסביבה בריאה, מתוכנן על פי כללים אסתטיים והיגינה מודרנית (LeVine, 2005: 157). הקמתן גינות, לדוגמה, סימלה לאנשי האגודה סביבת חיים בריאה, ומתקדמת השונה מהערים הערביות של ארץ ישראל הצפופות (אלון-מוזס, 2002). הלמן (2007) הוסיפה כי המודרניות הייתה לערך מרכזי בתרבות התל אביבית, ושהיה לכך ביטוי מובהק במראה הפיזי של העיר. העיר נבנתה במזוה"ת על ידי אוכלוסייה מזרח אירופאית מתוך שאיפה ליצור עיר על פי דגם מערבי מודרני, כלומר תל אביב נוצרה כדוגמת נגד לערים הערביות וכן לערי מזרח אירופה, מעין התרסה נגד סביבתה ונגד מוצאם המזרח אירופאי של תושביה על ידי אימוץ מאפיינים מערביים (שם).

האידיאולוגיה הציונית, בדומה לאידיאולוגיות מודרניות אחרות, האמינה ביצירת "עולם חדש" ל"אדם החדש" ב"חברה חדשה" אותה היא קיוותה ליצור (Gelber, 1995; Pehnt, 1995; Shadar & Oxman, 2003). כבר בסוף המאה ה-19 ראה הרצל חשיבות ביצירת הלאום דרך הסביבה הבנויה. במניפסט העיקרי שלו, "מדינת היהודים" (1896) התייחס לתכנון עירוני וטען כי יש להתייחס לערים במדינה היהודית, כמייצגות של הציונית והעם היהודי ולכן הן צריכות להיות נאות ומודרניות. מספר שנים לאחר מכן ברומן האוטופי "אלטנלינד" (1902), שמתרגום שמו לעברית קיבלה תל אביב את שמה, תיאר הרצל בצורה מוחשית יותר את הכרך העברי: "...שם קמו רובעים מודרניים, רחובות נטועי אילנות, שדרות וגנים. זו הייתה מטרופולין לפי מושגי המאה העשרים...". תיאור זה של עיר מערבית, ירוקה ומתקדמת התאים בוודאי לדימוי העיר אותה ראו בעיני רוחם מקימי תל אביב.

בהמשך לחזונו של הרצל, אימץ הממסד הציוני כבר בתחילת המאה ה-20 את מודל 'עיר גנים' כמודל התכנון העיקרי ליישובים היהודיים בא"י. כותבים מסבירים את הבחירה במודל זה בכך שתאם את העקרונות בהם דגלה הציוניות בתקופה זו (Tal, 1995; Herbert & Sosnovsky, 1993). היינצה-גרינברג, (2006). תכנון עיר גנים ביטא קשר לאדמה וחזרה לטבע וכלל מרכיב של בעלות ציבורית שיתופית על הקרקע. רעיונות אלו הקבילו לרעיונות שטיפחה הציונות ובהם התיישבות, חקלאות, גאולת הקרקע, וסוציאליזם. מודל עיר גנים נחשב כפשרה הולמת בין ההעדפה הציונית להתיישבות חקלאית לבין הצרכים ההתיישבותיים ונטיות לבם של מהגרים בורגניים שהיוו את מרבית העולים. תל אביב אמנם לא הוקמה ביוזמת ההנהל"צ, אך גם היא כפי שכתב דרויאנוב, אחד ההיסטוריונים הראשונים של תל אביב, בספרו<sup>17</sup>: "הוקמה כעיר גנים עבור ציונים

<sup>17</sup> 'ספר תל אביב' אותו ערך דרויאנוב, התפרסם לכבוד חצי היובל לתל אביב. הספר הסוקר את הקמתה ואת שנותיה הראשונות של תל אביב.

משכילים... (דרוואנוב, 1935). עם זאת כפי שצינו שביט וביגר הכוונה הייתה לשכונת גנים, שזהו למעשה פרבר ירוק ללא הפן הכלכלי והחברתי שבספרו של האוורד (שביט וביגר, 2001 : 20-21). על שאלתם של שביט וביגר (שם : 17) "מה רצתה תל אביב להיות?" ניתן לענות כי יותר מכול רצתה תל אביב להיתפס על ידי תושביה והעולם כולו, כעיר כמודרנית ומערבית. רעיון זה עמד בבסיס תכנונה של העיר.

### 3.3 עיר חוף

תל אביב לא הוקמה כעיר חוף ונושא הים כלל לא עלה לדיון בעת הקמתה של אחוזת בית במרחק מן החוף. היחיד, לטענתו, שראה כבר ב-1912 את תל אביב כעיר חוף היה ארתור רופין ששכנע את ההנהלה הציונית לרכוש את הקרקעות לאורך החוף (Schlör, 2004). ערכו של החוף לא נעלם מעיני מקימיה, כפי שתיאר בראוור ב"ספר תל אביב": "הים הוא מתנת הטבע הנהדרה של עיר זו" והמשיך והתייחס לתפקידו של החוף בחיי העיר: "מכל התפקידים המרובים, שחלק אלהים לים בחייה של עיר-חוף, נטלה תל אביב לעת-עתה רק אחד: במימי הים היא רוחצת, ועל שפתו היא נחה ומטיילת" (דרוואנוב, 1935 : 309).

למרות, ואולי בגלל, מרכזיותו של חוף הים בחייהם של תושבי תל אביב מלווה את העיר כמעט מיום היווסדה תלונה פופולארית על כך שהעיר הוקמה "עם גבה לים". תלונה זו מסמלת במידה רבה את הפער בין יחסם של התושבים לים ליחסה של העירייה אליו. ראש העיר דיזינגוף ראה את העיר קודם כל כעיר תעשייתית ואת חוף ימה כמקום המתאים לתעשייתה, כפי שניתן ללמוד מספור טיולו עם האדריכל יוסף מינור בחופה של תל אביב בתחילת שנות ה-20. בטיול זה הציע דיזינגוף להקים אזור תעשייה גדול על החוף בצפון העיר. מינור הביע את הזדעזעותו מהשחתת החוף הטבעי והיפה ולכך ענה לו דיזינגוף- "הבלים! ליהודים אין כל עניין ברחצה בים. התעשייה חשובה יותר" (עזריהו, 2003 : 111 ; Mann, 2006). רק בתחילת שנות ה-30 שינה דיזינגוף את עמדתו וראה בפיתוח חוף הים משימה חשובה כחלק מהפיכת העיר לעיר נופש ומרפא (עזריהו, 2005 : 290).

הטענה שהעיר התנכרה לים הופיעה בספריו<sup>18</sup> של שלמה שבא, איש תל אביב וסופר שכתב רבות על העיר בראשיתה. שבא טען שעדות לניכור זה ניתן למצוא בהצבתם של רחובות העיר במקביל לים. לטענתו, הסיבה לכך היא שאת העיר בנו אנשים מארצות ללא ים כמו פולין ורוסיה ואלו פחדו ממרחב המים הגדול (שביט וביגר, 2001 ; Nocke, 2004).

מאמרים רבים מן השנים האחרונות מערערים על הטענה כי העיר נבנתה עם "גבה לים" לפחות לגבי עשרים שנותיה הראשונות של העיר ( ; Schlör, 1999, 2004; Nocke, 2004; Mann, 2006; )

<sup>18</sup> ספריו של שלמה שבא: *הו עיר הו אם*, 1977; *עיר קמה*, 1989.

עזריהו, 2005; שביט וביגר, 2001; נוביק ושביט, 1994). הכותבים טוענים כי אין שחר לטענת הפחד מהים הרי תושבי העיר בילו בהמוניהם בים מדי יום. טענותיהם נתמכות בתמונות מן התקופה וכן בכתבי סופרים, משוררים ועיתונאים שתיארו את החיים בתל אביב. בנוסף, כדי לסתור את טענתו של שבא, מציינים מספר כותבים שרבים ממקימי תל אביב וביניהם ראש העיר מאיר דיזינגוף, הגיעו בכלל מאודסה היושבת לגדות הים השחור כך שחוף ים לא היה זר להם. ניתוח שתי התוכניות להרחבתה של תל אביב בשנות ה-20, תוכנית קאופמן ותוכנית גדס, מחזק את הטענה שהעיר תוכננה דווקא עם ה"פנים לים", כלומר שהתוכניות התייחסו לקשר עיר - חוף הים. בשתי התוכניות אלמנטים רבים תוכננו תוך התייחסות לים: הצבת הרחובות והבתים, מיקום תעשיות ומוסדות שונים, פיתוח תיירות וכ"ו. עם זאת תכנונו של חוף הים והיחס למרחב הציבורי הפתוח שונה בצורה מהותית בשתי התוכניות.

### **סיכום**

על אף כוונותיהם של יוזמי "אחוזה בית", תכנון השכונה על פי מודל פרבר גנים<sup>19</sup> לא מומש. היו אלו חברי האגודה שהחליטו לוותר על הפארק הציבורי לטובת מגרשי בנייניהם וגם בשכונות החדשות שהוקמו לא הוקצו שטחים לגינות ציבוריות. בשנים שעברו בין הקמת השכונה לכניסת המנדט הבריטי לארץ הלך ונמוג חלומם של המקימים להקמתה של עיר גנים (שביט וביגר, 2001). העיר גדלה במהרה לכרך עירוני צפוף והמחסור במרחבים ציבוריים פתוחים בעיר העיב על הדימוי המודרני והמתקדם אותו רצו פרנסי העיר ליצור. בעיניהם, עיר מודרנית הייתה עיר ירוקה. ביאליק לדוגמא התלונן במכתב לידיעון עיריית תל אביב בשנת 1913 על כך שחסרון של גינות בתל אביב פוגע בתושביה ומשאיר רושם רע על אורחיה (אצל הלמן, 2007: 36). אחד התהליכים שלא נצפו בעת הקמתה של השכונה הייתה הפיכתה לעיר חוף. חופה של תל אביב לא היווה גורם בהקמתה<sup>20</sup> של העיר וגם לא בהתפתחותה. ללא שימוש אחר, אומץ החוף על ידי תושביה כמרחב הציבורי הפתוח "שלהם". היו אלו תושבים שיזמו, לאחר מלחמת העולם ה-I, את הפניית רחוב אלנבי לכיוון מערב כדי לחבר את העיר לחוף (עזריהו, 2003).

<sup>19</sup> ראה הערה 10 - פרברי גנים.

<sup>20</sup> כבר בשנות ה-20 החל דיזינגוף להעלות רעיונות לרתימתו של החוף לכלכלת העיר כעריית נופש וגם על ידי הקמת נמל, אך אלו היו רעיונות שבדיעבד ולא הסיבות להתפתחותה של העיר על החוף.

#### 4. המרחב החופי בערים במפנה המאה ה-20

בשנות ה-20 עם רכישת הקרקעות לאורך החוף בתל אביב הפכה העיר לעיר חוף. בבואם לתכנן את העיר לא יכלו קאופמן וגדס שלא להתייחס להיבט זה. מטרת פרק זה היא להציג את הנושאים העיקריים הקשורים לתכנון המרחב החופי בערי חוף בתקופת מפנה המאה ה-20 במדינות המערב, כרקע לתכנונה של תל אביב כעיר חוף.

השינויים המשמעותיים שעברו על ערי אירופה ועל האוכלוסייה העירונית במאה ה-19 השפיעו גם החוף העירוני. ערי חוף, שהיו עד התקופה המודרנית בעיקר ערי נמל, עברו תהליכי גידול דמוגרפי ותיעוש והחלו גם הן לסבול מתחלואי הערים התעשייתיות ועירוניותיהם החלו להתערב בתכנון העיר ולפתח תוכניות הכוללות מרחבים ציבוריים פתוחים.

כבר בסוף המאה ה-18 החלו להקים בערי הנופש טיילות ומזחים אלגנטיים<sup>21</sup> שהפכו במהרה לסמליהן של הערים. אזורים אלו הפכו לפופולאריים, אצל קהל הנופשים, לפעילות פנאי פסיבית של הליכה איטית וצפייה בים. בצרפת, הקימו ערי נמל חזית אלגנטית הנראית מהים, עם פסלים ובניינים מפוארים בקו המים (לדוגמא בעיר בורדו). עיצוב קו החוף היה מעין פרסומת לעיר ולנמלה (Kostof, 1992). על אף שלא זו הייתה מטרתן של העיריות, תושבי הערים החלו להשתמש באזור זה כאזור פנאי אופנתי.

במקביל, בתקופה המודרנית נוצר סוג חדש של ערי חוף, ערי מרפא ונופש (seaside resorts) שהוקמו בעקבות היווצרותה של תעשיית התיירות, בתחילה נועדו לאוכלוסיית המעמד הגבוהה אך לאורך המאה ה-19 הפכו לנגישות גם למעמד הבינוני ובתחילת המאה ה-20 גם למעמד הפועלים (Meller, 2001). ערי נופש, דוגמת ניס בצרפת וברייטון ובלקפול באנגליה וחופם בפרט, תוכננו על פי האינטרסים הכלכליים של העיר כעיר נופש ללא התחשבות מיוחדת בתרבות הפנאי של התושבים המקומיים. בניס לדוגמא, רב התושבים התגוררו במרחק מהחוף בו נמצאו מוקדי התיירות. בדרום אנגליה, עם התפתחות קווי הרכבת ללונדון, ערי הנופש הפכו גם לאזור מגורים מועדף לאוכלוסיית מעמד הביניים המועסקת בבירה. התושבים החדשים רצו לשמור על המרחב הציבורי בחוף הים למטרות הפנאי שלהם ועל אף התנגדותם המשיכה העירייה ופיתחה את המרחב החופי למטרות תיירות חוף בלבד. (Meller, 2001; Farrant, 1987; )

<sup>21</sup> לדוגמא: Brighton Promenade, England (1790-1800), 'La Promenade des Anglais' in Nice, France (1822-4)



תשריט 9- הטיילת בניס בשנות ה-20 ( Meller,2001:217 )  
Figure9-TheBeachPromenadeinNiceinthe1920's (Meller,2001:217)

על אף שאזור החוף תוכנן למטרות פנאי כבר מסוף המאה ה-18, הרחצה והבילוי על חוף הים לא היו מקובלים עד המחצית השנייה של המאה ה-19 ( Meller,2001 ). מי הים ואוויר הים נחשבו למיטיבים מבחינה בריאותית אך המגע במי הים היה ב"מכונות רחצה" (בהם השתמשו במי ים) ולא בים עצמו ואת רוח הים ניתן היה לשאוף מהטיילת המהוגנת ( Iwata & Rio, 2004 ). רק לקראת סוף המאה ה-19 השתנתה תפיסת הבריאות וההיגיינה, והתפתחה אופנה של שהייה בשמש, שיזוף ורחצה בים בקרב כל שכבות האוכלוסייה. בתקופה זו החלו התושבים להשתמש בחוף הים הפראי כשטח ציבורי פתוח למטרות פנאי וספורט. בעוד ערי הנופש אימצו אופנה זו ותכננו את חופיהם לפעילויות אלו עבור קהל הנופשים, ברוב ערי הנמל באירופה לא היה לכך ביטוי בתכניות בינוי ערים. על אף שהוכנו בחלקן תוכניות ערים כוללות בתקופה זו, הן לא שיקפו את פעילותם של התושבים בחוף והתעלמו מהיתרונות הברורים של החוף כאזור פנאי. דוגמא לכך היא העיר מרסיי. במחצית המאה ה-19 אימצו תושביה את החוף מחוץ לחומות העיר כמרחב ציבורי פתוח. במקביל החליטה העירייה להכין תוכנית חדשה לעיר ולהקמת נמל מודרני אך התעלמה מהשימוש של התושבים בחוף ( Bonillo,2001 ). דוגמאות נוספות ניתן למצוא בערים ריו דה ז'נרו ( Iwata&Rio,2004;Needel,1995; ) וברצלונה ( Meller,2001 ואחרים).



תשריט 10 - החוף במרסיי 1910 ( Bonillo,1991:199 )  
Figure10-Marseille'sBeachin1910( Bonillo,1991:199 )

התוכנית הראשונה באמריקה שעיצבה את חופה של עיר כאזור פנאי הייתה תוכניתו של Burnham לשיקגו, הנמצאת לחופו של אגם, ב-1909 (Kostof, 1992). בורנהאם תכנן את כל אזור החוף כאזור פנאי ונופש עם טיילת אלגנטית ופארק. לבורנהאם האספקטים החשובים ביותר בתכנון עיר היו אסתטיים וכלכליים ולא נושאים בריאותיים והיגייניים, שהיו כה פופולאריים באירופה באותה התקופה. תכנון החוף בשבילו היה למטרת ייפוי העיר וצרכי הפנאי היו רק שניים בחשיבותם, כמו בערי הנמל הצרפתיות במאה ה-19 (Hall, 1996). בניגוד לערי אירופה לא הייתה בשיקגו התנגשות בין רצון התושבים לרצון העירייה כיוון שמפאת האקלים בשיקגו ממילא לא התפתחה בעיר תרבות ספונטאנית של התושבים לרחצה באגם.

לסיכום ניתן לומר כי בתקופת מפנה המאה ה-20, העיריות של ערי החוף התייחסו אל חופן כאל משאב כלכלי ופחות כסביבת החיים והפנאי של תושביהן. למרות שעיריות יצרו תוכניות כוללות לעיר שהכילו מרחבים ציבוריים פתוחים תוך התחשבות בצרכים היגייניים ובאספקטים חברתיים הן לא בחרו את חוף הים כמתאים לשטח זה על אף יתרונות הטבעיים. ניתן לייחס זאת לעובדה ששטח זה היה חיוני לכלכלתה של העיר ונדיר ויקר מבחינה נדל"נית מכדי שיוכל לשמש מרחב ציבורי בכלכלה קפיטליסטית.

## 5. סיכום פרקי הרקע- תל אביב כמקרה מבחן לתכנון ערים מודרני לחוף ים

תכנונה והקמתה של תל אביב הושפעו במידה רבה מהרעיונות המובילים בתחום תכנון הערים במפנה המאה ה-20. מטרת מקימי העיר הייתה להקים עיר בתכנון מודרני מערבי, בהתאם לאידיאולוגיה הציונית. בעת תכנונה של אחוזת בית בשנים 9-1906, האופנה בתחום תכנון הערים המודרני באירופה הייתה בניית פרברי גנים בהשפעת תנועות ערי הגנים האנגלית והגרמנית (Katz, 1986). 12 שנה לאחר מכן, עם הכרזתה של תל אביב כעיר עצמאית נפרדת מיפו (1921) נדרשה תל אביב על ידי שלטונות המנדט ליצור תוכנית בינוי ערים מודרנית ועדיין מודל 'עיר גנים' היה רלוונטי מתמיד.

בניגוד לערי החוף שנסקרו בפרק 4, חופה של תל אביב לא היווה היבט כלכלי, לא בהקמתה של אחוזת בית וגם לא בהמשך התפתחותה של העיר. על אף רצונו של דיזינגוף כבר בתחילת שנות ה-20 להקים נמל בעיר שיתחרה בנמלה של יפו, לא זו הייתה הסיבה להרחבתה של העיר לאורך החוף וגם כאשר הוקם הנמל ב-1936 לא הפכה תל אביב לעיר נמל של ממש. בכך מהווה תל אביב דוגמא יוצאת דופן בין ערי החוף בתקופתה. עם זאת כמו בערי חוף אחרות החוף הפך בעקבות שימוש התושבים בו למוקד ציבורי באופן טבעי והיה למרחב סמלי לתושבי העיר. החוף סימל את חילוניתה ופתיחותה של העיר ואת יצירתה של תרבות עברית חדשה (עזריהו, 2005).

כשנכנס ריכרד קאופמן לתפקידו כמתכנן הראשי של ההנהל"צ ושל חברת הכשרת הישוב ב-1920, הוא קיבל על עצמו גם את תכנונם של השטחים שרכשה הכשרת הישוב על החוף צפונית ליפו - שטחי העיר תל אביב. התוכנית אותה יצר קאופמן לא יצאה לפועל והעירייה הסתפקה בתוכנית פרצלציה למגרשים, על השטחים שנרכשו על ידי הכשרת הישוב, עקב לחצי הבנייה הגבוהים בעיר.

בתל אביב ב-1921 חיו 3,604 תושבים על שטח מוניציפאלי של 1,431 דונם. ארבע שנים לאחר מכן חיו בעיר 34,200 תושבים והשטח המוניציפאלי השתרע על 6,320 דונם (שביט וביגר, 2001: 93). הגידול האדיר והבלתי צפוי במספר התושבים בעיר, שנוצר בעקבות העליות השלישית והרביעית, הצריך הכנה של תוכנית נוספת לגדילתה העיר על שטחיה החדשים. העירייה שוב ראתה בכך הזדמנות לחזור למטרתם הראשונית- יצירת תוכנית בינוי ערים מודרנית על פי רעיונות 'עיר גנים', משימה שנפלה בחלקו של פטריק ג'דס.

החלק הבא יעסוק בשני המתכננים, ריכרד קאופמן ופטריק ג'דס. אסקור את הביוגרפיה המקצועית שלהם, תוכניותיהם העירוניות תוך דגש על המרחבים הציבוריים הפתוחים בתוכניות ואתאר את מחשבת התכנון של כל אחד מהם כרקע לניתוח תוכניותיהם לתל אביב.

## חלק שני - מחשבת התכנון של ריכרד קאופמן ופטריק גדס

### **6. מחשבת תכנון**

על אף השימוש הנפוץ במושג מחשבת תכנון (planningthought – לדוגמא אצל : Hague,1984; Bridge & Watson, 2002; Friedmann, 1987; ועוד רבים) הספרות מציעה דיון מצומצם במושג עצמו. רב הכותבים מתייחסים במושג לדרך בה מתכננים פועלים והאסכולות אליהם השתייכו. מחקר זה הגדיר מחשבת תכנון כחוליה הקושרת בין התיאוריות והפרקטיקה בתכנון ערים בתקופה מסוימת ליצירתו של מתכנן. מחשבת התכנון נובעת מהתיאוריות והרעיונות המקובלים בתקופה, מרקע ביוגרפי ומקצועי, כמו גם מראיית העולם של המתכנן. היא כוללת את תפיסתו התכנונית של המתכנן, מטרותיו ושיקוליו בתכנון, עקרונות התכנון ואת מתודת התכנון שלו. ניתן ללמוד על מחשבת התכנון מתוכניותיו ומכתביו של המתכנן (מאמרים, מסמכי תכנון, מכתבים שונים) וכן מסכמות גרפיות רעיוניות שיצר. הפרק יעסוק במחשבת התכנון של קאופמן מתוך תוכניותיו - תשריטים ומסמכים בכתב, מאמריו ומסמכים נוספים כמו התכתבויות רשמיות בנושא תכנון וכן מכתביה על פועלו ויצירתו. מחשבת התכנון של גדס תסקר מתוך כתביו, הדוחות התכנוניים אותם פרסם ומתוך המחקר הביקורתי העוסק בו. לסיכום אשווה את מחשבת התכנון של קאופמן וגדס תוך שימוש במפה התיאורטית (סכמה 2).

#### 6.1 ריכרד קאופמן

##### הקדמה

על אף שריכרד קאופמן היה אדריכל ומתכנן ערים פורה ביותר, נכתב מעט מאוד עליו ועל יצירתו האדריכלית (מאמרים העוסקים רק ביצירתו של קאופמן<sup>22</sup>: לוי, 1980א; לוי, 1980ב; Adiv, 1985; Nitzan-Shiftan, Epstein-Pliouchtch & Alon-Mozes, 2006). סקירת מחשבת התכנון של קאופמן מבוססת בעיקר על תכניותיו, כתביו, ועל הביוגרפיה המקצועית שלו. קאופמן תכנן באירופה ובישראל מבנים, ישובים עירוניים וחקלאיים, פרסם מספר מאמרים העוסקים בעבודתו בארץ בכתבי עת באנגלית, בצרפתית, בגרמנית ובעברית, והותיר אחריו מסמכים שונים אשר מציגים את רעיונותיו לגבי תכנון.

<sup>22</sup> בנוסף, ספרה בגרמנית של אינס זונדר (Sonder, 2005) עוסק בהרחבה גם ביצירתו של קאופמן.



ריכרד יצחק קאופמן (1887-1958) נולד בפרנקפורט שבגרמניה. הוא החל בלימודי ציור והמשיך בלימודי ארכיטקטורה בדרמשטט ולאחר מכן במינכן ב- Technische Hochschule. ב-1914, לאחר סיום לימודיו, החל לעבוד במשרדו של גיאורג מטצנדורף (Metzendorf) באסן (Essen). ב-1915 גויס לצבא הגרמני ושירת במלחה"ע ה-I בחזית הרוסית. לאחר המלחמה השתתף וזכה בתחרות לתכנון עיר הגנים רייגורוד (Raigorod) ליד חרקוב באוקראינה ונסע ב-1919 לעבוד בנורווגיה במשרדו של פול אוסקר הוף (Hoff). בנורווגיה השתתף בתכנון הרחבת קריסטיאנה (כיום אוסלו) ובפרויקטים נוספים וכן במספר תחרויות אדריכליות (Adiv,2009).

*השפעות* - האישים העיקריים שהשפיעו על מחשבת התכנון של קאופמן בשנותיו באירופה היו פישר ומצטנדורף. קאופמן למד במכון הטכנולוגי במינכן אצל תאודור פישר שנחשב למורה בעל השפעה רבה (Nerdinger,1982;BlundellJones,2007). מאייר (Meyer,1982) טענה כי עבודתו של קאופמן במשרדו של מצטנדורף בתכנון שכונת הגנים Margarethenhöhe לפועלי בית החרושת של משפחת קרופ, השפיעה על התגבשותה של מחשבת התכנון שלו.

קאופמן הושפע מרעיון "עיר גנים" של האוורד, בעיקר מהפרדת שימושים והיבטים היגייניים ובריאותיים, הוא הושפע מהפרישה המרחבית והעיצוב העירוני שהציעו סיטה ופישר אחריו וכן מרעיונות "כתר העיר" של טאוט (Nitzan-Shiftan,Epstein-Pliouchitch&Alon-Mozes,2006).

ארץ ישראל - ב-1920 הזמין ארתור רופין, מנהל המשרד הארצישראלי של ההנהל"צ את קאופמן לעמוד בראש מחלקת התכנון בארץ. אלחנני (1972) סבר שרופין ראה בקאופמן מתכנן שמלבד כישורו וניסיונו יהיה מסוגל ליישם את האידאולוגיה הציונית לכדי תוכניות לישובים הציוניים. עד 1932 שימש קאופמן בתפקיד זה<sup>23</sup> ולאחר מכן ייסד משרד פרטי ובו עבד על מגוון רחב של פרויקטים. קאופמן חי בירושלים מעת הגעתו לארץ ועד יום מותו בשנת 1958 (Adiv, 2009).

הניסיון הרב שצבר קאופמן באירופה איפשר לו, על אף גילו הצעיר יחסית (33), לעמוד בראש מחלקת התכנון ולהיות אחראי על תכנונם של עשרות ישובים. בהגיעו לארץ ב-1920 כמעט ולא היו בארץ אדריכלים מקצועיים<sup>24</sup> (שרכשו השכלה אקדמית בתחום), שלא לדבר על מתכנני ערים

<sup>23</sup> קאופמן עבד גם בשביל גופים וחברות שפעלו מטעם ההנהלה הציונית, כמו קרן היסוד והכשרת הישוב בה שימש כראש המחלקה הטכנית.

<sup>24</sup> מבין האדריכלים היהודיים הבולטים שכן פעלו בארץ עד כניסת הבריטים (אך לא חיו בה) ניתן לציין את אלכסנדר ברוולד שתכנן את בניין הטכניון בחיפה (עלה לארץ רק ב-1924) ואת אלכסנדר לוי (שעלה לארץ ב-1920). מבין האדריכלים היהודים הבולטים שעלו לפני קאופמן ניתן לציין את יהודה מגידוביץ' וצבי טבצ'ניק שעלו ב-1919.

( Herbert & Heinze-Greenberg, 1992 ). כך טענה גם האדריכלית לוטה כהן שעבדה במשרדו של קאופמן: "דומני כי המושג 'בנין ערים' נודע אז (לאחר 1920) בפעם הראשונה בארץ ישראל ורק עבודותיו של ריכרד קאופמן הפיצו את ידיעתו בין רבים" (מתוך: שנער, 2006). במציאות זו קיבל קאופמן את תכנונם של כל הישובים היהודיים החדשים על אדמות ההנהל"צ.

קאופמן הוזמן לעבוד עבור ההנהל"צ בזכות הידע המקצועי שלו בתכנון ערים על פי רעיונות "עיר גנים", כחלק ממגמתה של ההנהלה הציונית בשנים אלו להביא לארץ מומחים מקצועיים יהודיים בתחומים שונים. המומחים, שכוננו ע"י פנסלר (2001) טכנוקרטים, אנשים שהשתמשו בסמכות הנובעת מידע מקצועי-מדעי לקידום פרויקט ההתיישבות. מומחיות טכנית ומדעית הייתה מעמודי התווך של ההתיישבות הציונית בא"י כיוון ששירתה את מטרותיה של התנועה הציונית גם באופן פרקטי - ידע מקצועי החשוב לניהול הפרויקט ההתיישבותי העצום שיתלווה להגירה המונית לא"י וגם כסמל למרכזיותו של הידע החילוני בפרויקט הציוני. על אף שהאידיאליזם של הטכנוקרטים בוטא בשפה פרגמטית וכוונתם המוצהרת הייתה למקצועיות טהורה הם שירתו את המנגנון הפוליטי של ההנהלה הציונית וערכיו האידיאולוגיים. מקצועיות הפכה לחלק מהאידיאולוגיה הציונית שקיוותה לייצר יהודי חדש, חילוני, משכיל ומקצועי (שם). קאופמן היה טכנוקרט, לפי הגדרתו של פנסלר, ובכתביו התרכז בנושאים מקצועיים בלבד ומיעט להתייחס להיבטים אידיאולוגיים בעבודתו.

קאופמן פעל בכל תחומי התכנון בא"י, מבנייני מגורים (בעיקר משנות ה-30 בהם פעל במשרדו הפרטי) ומבני ציבור ומשק שונים ועד תכנון אזורי. עבודותיו הידועות ביותר בא"י היו תכנון קיבוצים ומושבים, שהמפורסם בהם הוא נהלל (1921). כמו כן תכנן קאופמן שכונות גנים בירושלים ובחיפה ומספר ישובים עירוניים (ביניהם בת ים, הרצליה עפולה). מתוך 664 פרויקטים אותם תכנן קאופמן כ-282 הוקמו בשלמותם או חלקית, רובם ישובים חקלאיים (Nitzan-Shiftan, Epstein-Pliouchtch & Alon-Mozes, 2006). קצרה היריעה מלתאר את כל עבודותיו של קאופמן ולכן אתמקד בהצגת תכנון המרחב הציבורי הפתוח בתוכניותיו לישובים עירוניים.

## המרחב הציבורי הפתוח בתוכניות העירוניות של קאופמן

**עפולה** – תכנון עפולה בעמק יזרעאל ב-1925 היווה הזדמנות ראשונה של ההנהלה הציונית להקמתה מאין של עיר עברית בסביבה בה לא היו ישובים עירוניים אחרים.<sup>25</sup> תכנון עיר חדשה הוא משימה נדירה לכל אדריכל ובמיוחד בא"י, כפי שציין קאופמן בעצמו (Kauffmann, 1926). העיר תוכננה כאלפסה בה מערכת רחובות רדיאלית היוצאת ממרכז העיר בה עברה מסילת הברזל חיפה-דמשק וסביבה תוכננו אזורי מסחר ותעשייה, אל הפריפריה החקלאית (שם: 104). התוכנית כוללת שדרות היוצאות ממרכז העיר דרך אזורי המגורים לטבעת ירוקה המקיפה את העיר בה תוכננו פארק, מגרשי משחק וספורט ובית קברות, ראה תשריט 11. רב המרחבים הציבוריים בעיר הם כיכרות עירוניות. קאופמן ראה בשטחים הפתוחים חלק אורגני מהתוכנית העירונית (Kauffmann, 1926) ומטרתם הייתה הפחתת אבק ורעש מסביבות מוסדות ציבור, בתי ספר וגני ילדים וכן מקום לנופש ומשחקי ילדים.



תשריט 11 - רצועה ירוקה סביב העיר עפולה (1925) (A175/244/8 באצ"מ)  
Figure 11 - Green belt around the city of Afula (1925) (A175/244/8CZA)

צורתן של הכיכרות בעיר נקבעה על פי חשיבותן ומיקומן במערך העירוני. הכיכרות נמצאו סביב מבני ציבור (תחנה מרכזית, תיאטרון, שוק, ב"ח וכ"ו) וכן באזורי המגורים. חלק מן הכיכרות (אך בהחלט לא כולן) עוצבו בצורת הכיכר האופיינית לסיטה צורה א-רגולארית הנוצרת מכניסת ארבע או חמישה רחובות אל הכיכר (Anderson, 2006). חלק מהכיכרות סימטריות ופורמאליות ונוצרו מהשפעות של הניאו-קלאסיציזם<sup>26</sup> (לוי, 1980). השפעה נוספת של סיטה ניתן לראות בהפרדת הפארקים ממערכת המרחב הציבורי המבוססת על כיכרות ושדרות, ראה תשריטים 12-13.

<sup>25</sup> תכנונה של תל אביב שנחשב גם הוא לתכנון יש מאין לא התחיל בתור תכנון עיר אלא של שכונות פרבר לעיר יפו. אלו התחברו יחדיו לכדי גוש עירוני שהפך ברבות הימים לעיר.

<sup>26</sup> ניאו קלאסיציזם – סגנון באדריכלות ובתכנון ערים האופייני למאה ה-19 והתאפיין בהשראה מסגנון קלאסי (יווני ורומי) אך היה מונומנטאלי הרבה יותר. הסגנון מיוחס להאוסמן בפריז וכן לסטובן (Stubben) בגרמניה ונחשב למנוגד לסגנונו של סיטה.

תשריט 12 - השוואת הכיכרות בתוכניות קאופמן לכיכרות בתוכניתו של סיטה  
 Figure 12-Comparison of public squares in Kauffman's plan and Sitte's plan



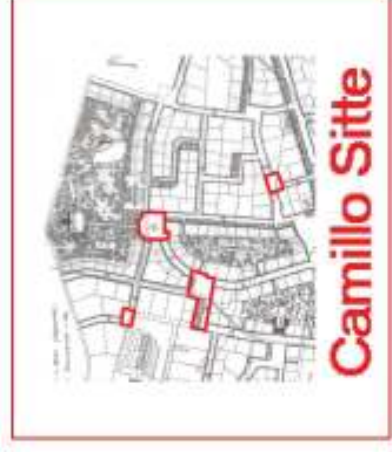
הרצליה



תל אביב



עפולה



תשריט 13 - השוואת תוכנית עפולה, 1925 (שמאל - A175/244/8 באצ'ימ) לתוכנית סיטה למרינברג, 1904 (Whyte, 2003)

Figure 13-Comparison of Afula plan (left) to Sitte's Marienberg plan, 1904 (Whyte, 2003:62)



**שכונות גנים** – קאופמן תכנן שכונות גנים בירושלים: בית הכרם (1921), תלפיות (1921), רחביה (22-1921), קריית משה (1924), בית וגן (1925), ובחיפה: הדר הכרמל (1922), אחוזה (1924), בת גלים (1922), כרמל מרכזי (1923), כרמל מערבי (1922), נווה שאנן (1921). לוי (1980) ב' : 116) מתאר את תוכניותיהם של שכונות אלו: "בפרברי גנים אלו נלקחו שיקולים טופוגרפיים בחשבון. אפיינה את תוכנית השכונות חלוקה למגרשים גדולים עם גינות גדולות ובתים קטנים, ציר גינה להולכי רגל, שטחי ירק ונטיעות לאורך הרחובות העיקריים. מוסד ציבורי במקום הגבוה ביותר, לרוב בקצה ציר הגינה, רחובות ראשיים בקצה השכונה ורחובות צרים ומתפתלים בלבה" (תשריט 14). שכונות הגנים נבנו על פי מודל אחד אך קיבלו את צורה שונה על פי מאפייני הטבעיים של השטח. השימוש בסביבה הטבעית בתכנון השכונות על הרכסים אפשר ליצור תחושת מרחב פתוחה. הוואדיות חודרות לתוך מרקם המגורים כך שלרב הבתים מתאפשר נוף פתוח ורחב לסביבה הטבעית. תשריט 15.

מבני הציבור מוקמו בנקודות הגבוהות בשכונה כ"כתר העיר" וסביבם תוכנן מרחב ציבורי:

*"The settlement itself and the mountain on which it is situated are to be crowned with group of monumental building, which all serve the spiritual needs of the inhabitants"* (Kauffmann, 1926:98).

בנקודות אלו הציע קאופמן להקים בתי ספר, בנייני קהילה או בתי כנסת. מרכז זה היווה גם מרכז פיזי של השכונה (אם פני השטח אפשרו – גם מבחינה גיאומטרית) וגם מרכז קהילתי לתושביה.

סגנון העיצוב של השכונות מעיד על המקורות מהם הושפע קאופמן; רעיונות 'עיר גנים' השפיעו על ריבוי הגינות הפרטיות והציבוריות, רעיונותיו של סיטה ברחובות המתפתלים, ומורשתו של פישר בהתאמת השכונה לטופוגרפיה הטבעית וכן ב"כתר העיר". לוי (1980) מציין כי התוכנית הסימטרית בעלת הציר המרכזי רומזת על כך שקאופמן הושפע ממקורות ניאוקלאסציסטיים. **ערי חוף** - קאופמן יצר תוכניות למספר ערי חוף (ושכונה אחת): בת ים, תל אביב, הרצליה ושכונת בת גלים בחיפה. החוף היווה את נקודת המוקד העירונית בתוכניות אלו (תשריט 16). אל חוף הים נפתחו שדרות ורחבות ציבוריות ולאורכו נמצאו אזורי משחק לילדים, מתקני ספורט ופונקציות ציבוריות נוספות כמו בית ספר, אולמי אסיפות, מבני מסחר ועוד. מבני הציבור מוקמו כך שרחבות הכניסה שלהם פנו אל הטיילת ואל החוף. מבני המגורים בתוכניות אלו פנו אל הים תוך שמירה על מדרג שאפשר למרב הבתים מבט אל החוף ואוויר מן הים. בערים אלו תפס חוף הים את מקום "כתר בעיר" בפסגת הרכס. בסמוך אליו הוקם המרכז העירוני והוא היווה את מוקד החיים בעיר.

תשריט 14 - חלק מתוכנית שכונת תלפיות בירושלים (1921): מסומן בירוק - השדרה המרכזית ובאדום - רחובות פנימיים (תשריט מתוך: קרויאנקר, 1987: 248)  
 Figure 14 - Talpiyot Garden Suburb in Jerusalem (1921)-ingreen: the main boulevards, in red: inner streets (Kroyanker, 1987: 248)

תשריט 15 - תוכנית קאופמן לברמל המרכזי (1923) - מסומנים בירוק הוואדיות המקיפות את השכונה (A175/242/4 באצ"מ)  
 Figure 15- Plan for central Carmel in Haifa (1923)-ingreen: the valleys around the neighborhood (A175/242/4 CZA)



תשריט 14



תשריט 15

תשריט 16 - תוכנית קאופמן לערי חוף (באצ"מ - בת גלים: A175/198, הרצליה: A175/244/3, תל אביב: A175/11/12, BatGalim: A175/198, Herzlia: A175/244/3, Tel Aviv : A175/11/12, BatYam: A175/3 )  
 Figure 16-Kauffmann's plans for coastal cities (CZA: (right BatGalim: A175/198, Herzlia: A175/244/3, Tel Aviv : A175/11/12, BatYam: A175/3 )



בת ים (רבליה) תחילת שנות ה-20



תל אביב 1921



הרצליה 1925



בת גלים 1922

קאופמן ראה חשיבות רבה בשמירה על חוף הים כמרחב ציבורי פתוח. במסמך ביקורת על תוכנית המתאר הראשונה לישראל בעריכת האדריכל אריה שרון משנת 1951, ציין קאופמן את אי שמירת חוף הים כאחד מכשלי התוכנית (מכתב מתיק A175/96 באצ"מ).

תכנון חוף הים כמרחב ציבורי פתוח, היה תופעה מיוחדת לזמנה (ראה פרק 4). ההתייחסות לחוף הים כמקום אידיאלי למרחב ציבורי עירוני נבעה מתפיסה תכנונית רציונאלית. קאופמן בחר את חוף הים כמקום המתאים למרחב ציבורי לתושבי העיר לפי מדדים "אובייקטיביים": אוויר נקי, אור טבעי, רוח נעימה בקיץ, נוף פתוח וכן אפשרויות לפעילות פנאי של רחצה בים ובילוי על החוף והתעלם מהיחס המקובל לים ולחוף כאל אזור בעל תפקוד כלכלי כנמל, כאזור לתעשייה או כאזור תיירות.

#### אלמנטים אופייניים בתכנון המרחב הציבורי בתוכניותיו של קאופמן

**כיכרות עירוניות ושדרות נטועות** - אפיינו את תוכניותיו של קאופמן לכל הישובים העירוניים (תשריט 17) והיוו את רב המרחב הציבורי הפתוח בישובים אלו. כמעט בכל הישובים ניתן לראות שדרה ראשית היוצאת מכיכר בכניסה לישוב (או לשכונה) ומגיעה עד הכיכר המרכזית וכך מחברת את כל הישוב בציר ירוק (ראה תשריט 18) באזורי המגורים תכנן קאופמן מעט גינות ציבוריות אך בסמוך להם מוקם פארק רחב ובו מגרשי משחק וספורט. מבני המגורים מוקמו בחלקות גדולות יחסית המאפשרות הקמת גינה פרטית<sup>27</sup>.

**פארקים** - שטחי הפארק בתוכניותיו של קאופמן נמצאים לרב מחוץ למרקם אזורי המגורים אך בקרבתם. בפארקים שולבו מגרשי ספורט ומגרשי משחק לילדים. קאופמן האמין בשילוב צמחייה מקומית בתוכניות הפארקים:

*"The manifold Palestinian plants and trees varieties afford a welcome opportunity for architectural landscape gardening..." (Kauffmann, 1926:99).*

<sup>27</sup> בתוכנית ת"א החלקות הממוצעות הן של 700 מ"ר ועליהן כ-20% תכסית בינוי; בהרצליה החלקות הן של כ-3 דונם; בעפולה החלקות הן של 4 דונם אם כי קאופמן ציין כי תינתן אפשרות לחלקן כדי להתאימן לצרכי האוכלוסייה מהמעמד הבינוני (Kauffmann, 1926); בשכונות הגנים בירושלים נעו גודלן של החלקות בין חצי דונם לדונם וחצי (קרואנקר, 1987)



תשריט 17 - כנורות ושדרות בתוכניות קאופמן (באצ"מ - עפולה : A175/244 ; תל אביב A175m/12/11 ; הרצליה A175/244/3 ; קרית משה : קרוינקר, 1981 : 262 ; בת גלים A175/198 ; כרמל מרכזי A175/242/4)

Figure 17 - Squares and boulevards in Kauffmann's plans  
 (CZA: Afula A175/244, Tel Aviv A175m/12/11, Herzliya A175/244/3, Bat Galim A175/198, Carmel Center A175 /242/4; Kiryat Moshe: Kroyanker, 1981:262)



הרצליה



תל אביב



עפולה



כרמל מערבי

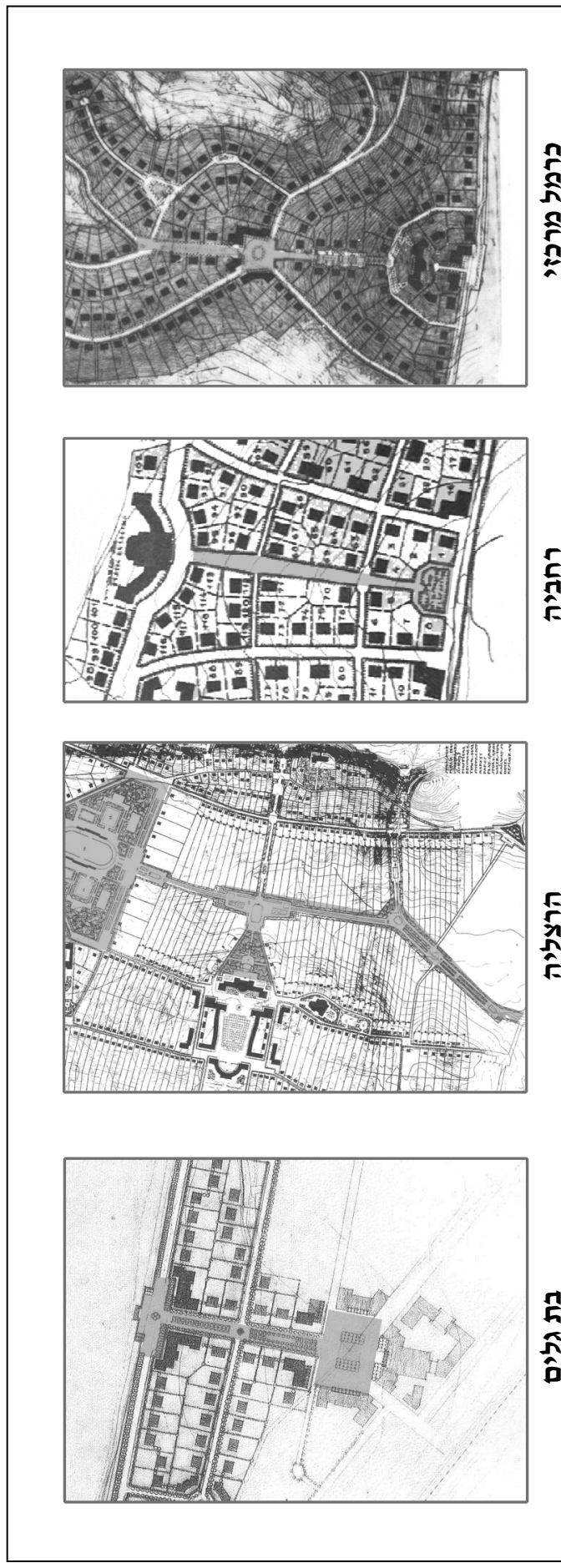


בת גלים



שכונת קרית משה

תשריט 18 - ציר ירוק מרכזי בתוכנית קאופמן (באצ'מ- כרמל מרכזי A175/242/4; רחביה: קרוינקר, 1981; 264; הרצליה A175/244/3; בת גלים A175/198)  
 Figure 18-Central green axis in Kauffmann's plans (CZA: Carmel Center A175/242/4, Herzelia A175/244/3, Bat Galim A175/198; Rehavia: Kroyanker, 1981:264)



כמו כן במספר ישובים הפארקים מתחברים לאזוריים טבעיים. לדוגמא בתוכניתו למפרץ חיפה שילב קאופמן בין שטחים טבעיים בוואדיות ועל הרכס ושטחי החוף לשטחי גינות עירוניים ושטחי ספורט ונופש "...forminganorganicwhole..." (Kauffmann,1927).

**המרכז העירוני** - כתר העיר - מאפיין את תוכניותיו של קאופמן. המרכז העירוני כלל בדרך כלל כיכר ציבורית וסביבה מבני ציבור, במיקום מרכזי בתוכנית- נקודה טופוגרפית גבוהה או בסמוך לחוף הים. על המרכז בו מתעצמת ה"עירוניות" על ידי ציפוף מבנים ציבוריים כותב קאופמן:

"Here at this culminating point, is to be the practical and ideal union of all that is lofty and necessary in a human settlement" (Kauffmann,1926:97)



תשריט 19 - פרספקטיבה - שכונת בוני בית בירושלים 1922 (A175/241/10 באצ"מ)  
Figure19-Perspective of "Boney Bayit" garden suburb in Jerusalem 1922 (A175/241/10 CZA)

קאופמן ראה במרכז לא רק צורך פרקטי אלא גם סמלי, בדומה לרעיונותיו של טאוט לכתר העיר.

הבחירה בחוף הים כמקום המתאים לאותו מרכז מצביעה על יחסו המיוחד של קאופמן אליו. בניגוד לנקודה טופוגרפית גבוהה אין בחוף הים את המבנה הפיסי של "כתר". הבחירה בחוף הדגישה את החיבור בין העיר לים ויצרה מבנה עירוני בו "המרכז" הוא דווקא בקצה.

#### מחשבת התכנון של קאופמן

"הדרישות הטכניות צריכות – בזמן התיכון – לשמש הנחות מובנות מאליהן ואשר אין לערער עליהן. אולם רק הכישרון האומנותי הוא התנאי העיקרי להצלחת העבודה בשלמותה" (קאופמן, 1937).

קאופמן ראה באדריכלים, בעלי כישרון אומנותי, את המתאימים ביותר לתכנון ישובים. ההיבט האסתטי היה מרכזי עבור קאופמן אך זה במקביל להיבטים נוספים: הכלכלי, ההיגייני, התעבורתי והחברתי. המרחבים הציבוריים בתוכניותיו מבטאים גישה זו. הם נוצרו בגלל סיבות

היגייניות, חברתיות וכיו"ב ועם זאת צורתם גיאומטרית ומוקפדת, אסתטית והרמונית עם שאר מרכיבי התוכנית.

גישתו של קאופמן לגבי מה הוא תכנון טוב, תומצתה על ידיו בטקסט ל-"הגיוני ויעיל" (מכתב משנת 1929 מתיק A175/2, להלן: Kauffmann, 1929) או "הגיוני והיגייני" (שם: 5). העיר האידיאלית בעיניו, זו שתוכננה בתכנון כולל ולא מקוטע, פועלת כמו אורגניזם או כמו גוף האדם: "... אורגניזם חי, מתוכנן היטב נותן את האפשרות לחיים אינטנסיביים בכל השטחים והתפתחות טובה לגידול ופריחה" (Kauffmann, 1929). המטאפורה של העיר כאורגניזם הופיעה ברבים מכתביו של קאופמן והייתה מאד מקובלת בתקופתו<sup>28</sup> (קאופמן, 1937; Kauffmann, 1921, 1926, 1929).

### תכנון פיסי -

*"The natural shape ... decided its architectural construction. The characteristic form of the site ... decides the structure of the settlement"* (Kauffmann, 1926:97-8).

התכנון הפיסי של קאופמן התבסס על המבנה הטופוגרפי ומאפייניו הפיסיים של השטח המתוכנן. עובדה זו נכונה גם לשכונות הגנים הממוקמות על רכסים וגם ליישובי החוף. המבנה הטופוגרפי היה המשמעותי בתכנון ישובים הרריים בהם הקפיד קאופמן כי הרחובות יעקבו אחר קווי הטופוגרפיה, חוף הים היה המשמעותי בתכנון ערי חוף.

**תוכנית כוללת ואיזור** - קאופמן האמין שחוסר בתכנון כולל גורם לבעיות עירוניות. במכתבו לעיריית תל אביב מפברואר '29 (Kauffmann, 1929) תיאר קאופמן את גישתו לתכנון עירוני. מסמך זה הציג מאפיינים רבים במחשבת התכנון של קאופמן. במסמך טען קאופמן כי בעולם המערבי כבר מבינים כי תוכנית כוללת מאפשרת התפתחות רציונאלית ותקינה של העיר. בנוסף, טען, יש "מסקנות ברורות לגבי מהו תכנון אידיאלי לחיים עירוניים... עם מבנה ברור שמרכיביו הם: צירי תחבורה, אזורי עבודה, מסחר ותעשייה, שטחי מנוחה וקיט, שכונות מגורים, פארקים, מגרשי משחק וספורט" (שם: 8-9). קאופמן תיאר את התכנון הנכון כתכנון כולל היוצר אזורים נפרדים (איזור) הפועלים יחד כאורגניזם.

**דרישות היגייניות** - קאופמן הקפיד על תכנון היגייני על פי המקובל בזמנו, לדוגמה תכנון הישוב כך שיתאים למשטר הרוחות המקומי ויהיה קל לניקוז (קאופמן, 1937) כמו גם השארת מרווח בין בנייני רחב ככל הניתן שיאפשר אוורור ותאורה טבעית למבנים.

<sup>28</sup> לדוגמה אצל האורד: *should date each stage of its growth, possess unity, symmetry, completeness* (Relph, 1987:57) אצל

**היבטים חברתיים בתכנון** - התייחסותו של קאופמן להיבטים חברתיים בתכנון אינה בולטת בכתביו, המאופיינים בסגנון הטכנוקרטי. אבא אלחנני (1972) טען כי ניתן ללמוד ש-"ריכרד קאופמן היה הומניסט וכי אישיותו חרגה הרחק מעבר לתחום הפרופסיונאלי הצר" מתוך קריאת תוכניותיו. הוא הדגים זאת על ידי הכיכרות המרכזיות אותם יצר קאופמן בתוכניותיו לישובים. אותן כיכרות – מרכז או לב כפי שכינה זאת אלחנני – סביבן תוכננו מוסדות הציבור (בית העם, בית האסיפות (assembly hall) או בית הכנסת) ובהן אמורה הייתה התרחש כל הפעילות החברתית של הישוב, הופיעו בכל הישובים אותם תכנן, גם בישובים החקלאיים והשיתופיים. המרכזיות של הכיכרות ומיקומם בצמוד למבני הציבור העיקריים של הישוב הופכות אותם ללב של הישוב.

**קאופמן ורעיון עיר גנים** - לוין (1980) טען שהעיקרון שהנחה את קאופמן בתוכניות עירוניות היה ערי גנים. קאופמן העריך את רעיונות 'עיר גנים' והצהיר כי זו צורת ההתיישבות המתאימה ליישוב הציוני בא"י 'הן מבחינה מעשית והן מן הבחינה הסוציאלית, הבריאותית, המוסרית והאמנותית' (קאופמן, 1922). ב-1922 יצא קאופמן לסיוור בערי גנים בגרמניה (שם פגש את רופין לסיוור משותף) ולאחר מכן בערי הגנים האנגליות. בעת ביקורו באנגליה הצטרף קאופמן ל-International Garden Cities Association (Herbert & Sosnovsky, 1993). עם זאת קאופמן לא השתמש במושג 'עיר גנים' לגבי תוכניותיו אלא במונח Urban Settlement לגבי ישובים שלמים ו-Garden suburb לשכונות (Kauffmann, 1926)<sup>29</sup>. עובדה זאת מעניינת בעיקר לגבי העיר עפולה. בניגוד לישובים עירוניים אחרים שתכנן תוכנית זו תאמה את אידיאל 'עיר גנים' (כפי שהבין אותו קאופמן ותיארו במאמרו מ-1922), עיר עצמאית המתוכננת על פי איזור והיבטים היגייניים ובה שטחים פתוחים רבים. נוסף על כך, תוכנית זו (כמו גם תוכניתו למושב נהלל משנת 1921) דומה פיסית לסכמת עיר גנים של האוורד: המבנה העגול, השדרות הרדיאליות המפרידות בין חלקי העיר, השטחים הירוקים הרחבים, הטבעת החקלאית מסביב לעיר, ראה תשריט 20. בשונה מהסכמה של האוורד, המרכז של עפולה הוא מסחרי – תעשייתי ולא שטח פארק ירוק. קאופמן לא התייחס לדמיון זה, כפי שלא התייחס לדמיונה של תוכנית נהלל לסכמת האוורד (לוין, 1980).

<sup>29</sup> הרברט וסונבסקי ציינו כי בהתכתבויות עם רופין לגבי תכנון השכונות בחיפה, שנכתבו בגרמנית, שני האישים התייחסו אל השכונות כאל Gartenstadt המילה הגרמנית ל-'עיר גנים' ובהתכתבויות באנגלית השתמשו במונח GardenSuburb. לטענתם הבדל זה ייתכן שנבע מהבנה שונה של המושג באנגליה וגרמניה (Herbert & Sosnovsky, 1993:90).

תשריט 20 - תוכנית עפולה (מתיק A175/244/8 באצ"מ) וסכמת עיר גנים של האוורד (Howard,1902:52)  
 Figure 20-Plan of Afula (A175/244/8CZA) and Howard's Garden City scheme (Howard, 1902:52)

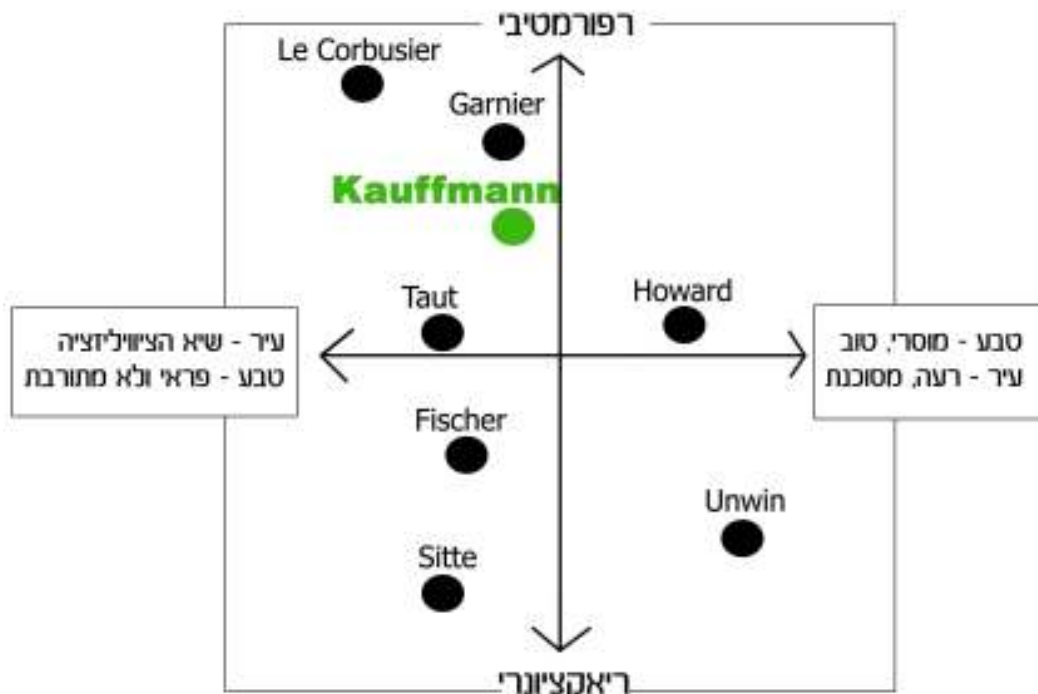


תוכנית עפולה - קאופמן (1925)



סכמת עיר גנים - האוורד (1902)

סכמה 3 – מיקומו של קאופמן על המפה התיאורטית  
 Scheme 3-Kauffmann's position on the Theoretical Map



מחשבת התכנון של קאופמן הייתה רפורמטיבית. קאופמן האמין בתכנון רציונאלי המבוסס על ניתוח נתונים בצורה "מדעית". עם זאת הוא נשאר רגיש למאפייניו התרבותיים של המקום והחברה שתגורר בישוב. בדומה ליצירתו של גרנייה, הטבע בעבודתו של קאופמן משמש רקע ונוף לעיר המודרנית המתוכננת. קאופמן לא האדיר את הטבע וגם לא את העיר, לשניהם הוא התייחס ברציונאליות. כנראה בהשפעתו של פישר האמין קאופמן שיש להתחשב במאפיינים הטבעיים של השטח בתכנון העיר ולשלבם בתכנון בצורה הרמונית. תוכניותיו לחיפה בהם משולבים הוואדיות בתכנון השכונות ותוכניותיו לערי חוף בהן חוף הים הוא המרכז העירוני הם עדות לגישה זו.

## 6.2 פטריק גדס

עבודתו של גדס נחקרה רבות וגוף הידע העוסק בה רחב (רשימה חלקית: Welter, 2002; Meller, 1990; Kallus, 1997; Payton, 1995; Clavel, 2002; Choay, 1969; Petruccioli, 1982; מספר כתבים (Welter, 2002; Meller, 1990; Hall, 1996) מסכימים שכתביו של גדס קשים להבנה, כתיבתו התיאורטית אסוציאטיבית והסכמות אותן צירף לכתביו עוזרות מעט מאד להבנתו. מסיבה זו אשתמש בעיקר במחקרים ביקורתיים על עבודתו.

### ביוגרפיה

פטריק גדס (1854-1932) נולד וגדל בסקוטלנד. הוא למד ביולוגיה ובוטניקה באוניברסיטה של אדינבורו וזואולוגיה באוניברסיטה בלונדון. לאחר מכן נסע ללמוד ביולוגיה בסורבון בפריז. לאחר שהותו בפריז ונסיעת מחקר למקסיקו חזר לאנגליה. בשנים 1880 - 1892 במקביל למחקר אקדמי בתחומי הגיאוגרפיה והכלכלה ופרסום מספר מאמרים בתחומים אלו, תכנן מספר גינות בוטניות וגנים זואולוגיים באנגליה. ב-1892 הקים באדינבורו את ה- Outlook Tower, מוסד ציבורי שהוא מוזיאון אזרחי ומרכז מחקר למתכנני העיר. בתקופה זו גבר עניינו של גדס בתכנון ערים. ב-1903 קיבל גדס את עבודתו הראשונה בתכנון ערים ב- Dunfermline באנגליה (Welter, 2002; Meller, 1990).

בשנים 1904-1906 העביר גדס סדרת הרצאות המציגות את התיאוריה שלו בתכנון ערים ל-Sociological Society באנגליה. הסדרה שנקראה " *Civics as Applied Sociology* " נערכה בספר באותו שם שפורסם ב-1905. ב-1910 נפתחה תערוכה נודדת שאצר *Cities and Town Planning Exhibition*, התערוכה הוצגה בערים שונות באנגליה ובשנת 1913 גם בקונגרס בנושא תכנון ערים בבלגיה. ב-1914 יצא יחד עם התערוכה להודו לצורך הצגתה שם ולעבודות ייעוץ בנושאי תכנון ערים. הספינה עליה היו מוצגי התערוכה הוטבעה על ידי ספינת מלחמה גרמנית אך גדס ואשתו הגיעו בשלום להודו. ב-1915, לאחר חזרתו לאנגליה, פרסם גדס את ספרו *Cities in Evolution* בו הציג את התיאוריה שלו על תכנון ערים.

בשנים 1916-1923 עבד בהודו על הכנת דוחות תכנוניים לכמה עשרות ערים. נסיעתו השנייה להודו ב-1916 הייתה בהזמנתו של שליט מדינת מדאראס מטעם האימפריה הבריטית (Meller, 1990). מהודו הגיע גדס לראשונה לפלשתינה ב-1919 לייעץ להנהלה הציונית בנושאי תכנון. גדס נפטר במונפלייה בצרפת ב-1932 חודשים ספורים לאחר שקיבל אות אבירות מהמלך ג'ורג' החמישי (Welter, 2002).



השפעות - גדס הושפע מרעיונותיהם של אישים רבים ביניהם, הגיאוגרף הצרפתי LePlay וכן הגיאוגרף האנרכיסט ממוצא רוסי, Korpotkin, איתו גם נפגש. מהם שאב גדס רעיונות לגבי קהילות כיחידות עירוניות עצמאיות, רעיונות קואופרטיביים ואת הדחייה של הרעיונות המרקסיסטיים של מאבק מעמדי. התיאוריה של גדס, הייתה מבוססת על אבולוציה וקידמה ולא מאבק (Clavel, 2002). את רעיונותיו לגבי היחידה הגיאוגרפית של האזור שאב גדס בעיקר מעבודתו של הגיאוגרף צרפתי האנרכיסט Reclus (Welter,2002;Meller,1990).

השפעה חשובה נוספת על גדס הייתה קבוצה של אינטלקטואליים ופעילים חברתיים בשם "NewLife" שפעלה בלונדון בסוף המאה ה-19. הקבוצה פעלה לקידום התפתחות רוחנית במקום התמקדות בחומרי, התעניינה בתרבויות המזרח והתקוממה כנגד עליונות הרציונאל. גדס, כחברי הקבוצה, טען שלמדע ולרציונאל ערך שווה למטאפיסי ולרוחני והם אינם צריכים להיתפס כקטבים. גדס התעניין במיסטיקה, ברוחניות ובדתיות לאורך כל הקריירה שלו אך יחד עם זאת מעולם לא איבד את הראייה הפרגמטית כמדען. חברותו של גדס ב- "NewLife" היא שמשכה אותו לעבוד בהודו, שם קיווה לשלב את הידע המערבי עם תפיסות המזרח (Welter,2002;Meller, 1990).

גדס לא היה אדריכל בניגוד לרב האישים בתחום תכנון הערים במפנה המאה ה-20<sup>30</sup>, ועם זאת חשיבתו המרחבית הושפעה מעבודותיהם של מספר אדריכלים בני זמנו. פייטון (Payton, 1995) מציין כי הושפע מקמילו סיטה ומריימונד אונווין. מלר (Meller,1990) מציינת כי הושפע מעבודתו של טוני גרנייה אותה ראה בכנס תכנון ערים בפריז ב-1916.

### סקירת תוכניות

מתודת התכנון של גדס הייתה שונה משל רב מתכנני הערים בני זמנו. כיוון שלא היה אדריכל ולא היו לו את היכולות הגרפיות להביע את רעיונותיו נהג לעבוד בצמוד לאדריכל שתרגם את רעיונותיו אל הנייר. את רוב עבודותיו בתכנון ערים ערך עם חתנו האדריכל פרנק מירס. השלב הראשון בתכנון היה סקר מקיף שנערך על פי ראשי פרקים מפורטים שכללו היבטים פיסיים: גיאומורפולוגיה, צמחייה, מקורות מים וכיו"ב, היבטים כלכליים: תעשייה, מסחר, פיתוח עתידי וכיו"ב, היבטים אנושיים: צפיפות, בריאות הציבור, מקצועות, השכלה וכיו"ב והיבטים עירוניים היסטוריים ועכשוויים. השלב האחרון בסקר היה פירוט דוגמאות רלוונטיות לתכנון מערים אחרות ולבסוף הצעות לעיצוב התפתחות העיר (Meller,1990:180). חלק מהדוחות, בעיקר לערים

<sup>30</sup> אבנעזר האוורד הבריטי הוא דוגמא נוספת לאישיות בתחום שלא היה אדריכל. עם זאת האוורד תכנן בעצמו ערי הגנים הראשונות שלו באנגליה, אותן תכננו האדריכלים ריימונד אונווין וברי פארקר.

בהודו לא כללו תוכנית גראפית אלא רק דו"ח כתוב (שם). בכל מקרה, ציין פטרוצ'ולי, כי גם כאשר היו תשריטים הם היו לרב מאכזבים בכמות המידע וחסרי פרטים חיוניים לקריאתם (Petruccioli, 1982).

Dunfermline –Scotland 1903-1904 : תוכנית זו הייתה ניסונו הראשון של ג'דס בתכנון ערים על אף שההזמנה עצמה הייתה בעיקר לתכנונו של פארק עירוני. התכנית כללה הקמת פארק ומוסדות חינוך ותרבות במטרה לפתח את העיר הקטנה כמרכז מודרני של תרבות וכמודל לערים פרובינציאליות אחרות בבריטניה. תוכניתו הציעה שימור של מרכז העיר העתיקה כמוקד ייחודי של העיר וכן הצעות לפיתוח עתידי של העיר (Meller, 1990). ג'דס האמין כי העיר תפתח דרך תכנונו של הפארק ומוסדות התרבות והציבור.

עבודות תכנון ערים בהודו 1916-1923 : בשנות עבודתו בהודו הכין ג'דס דוחות לכמה עשרות ערים, רובן ערי שדה קטנות ברחבי הודו. הדוחות כללו לעיתים רק סקר ולעיתים סקר והצעות לשיפור, כולל תכנון פיסי. ברוב הערים ההצעות לשיפור היו בשכונות קיימות ובמיעוטן הציע ג'דס תכנון לשכונות חדשות לעיר. מבין הערים להם ערך ג'דס דוחות מקיפים והצעות תכנון ניתן לציין את Indore, Lucknow, Lahore, Conjeevaram.

**התייחסות למסורת המקומית** - ג'דס ראה בפיתוח עירוני המבוסס רק על רעיונות מערביים כבלתי מתאים לתכנון ערים בהודו. לטענתו יש צורך באינטרפרטציה חדשה של המנהגים המקומיים, או שימוש רציונאלי בטכנולוגיות ואורחות חיים מסורתיים. בדרך זו יהפוך המרקם העירוני הקיים לסביבה עירונית מודרנית המותאמת לתרבות המקומית. כך לדוגמא ייעץ ג'דס לשמר את מאגרי המים האופייניים לערי הודו, גם למטרתם המקורית אך גם כאלמנט עירוני אסתטי (Tyrwhitt, 1947).

**שימור המרקם העירוני** - ברוב הערים בהודו עבד ג'דס בשיטת ה- Conservative Surgery. שיטה זו בוחנת את המצאי העירוני ומגדירה מה להשאיר ומה ניתן להרוס. השיטה משתדלת להרוס כמה שפחות ועדיין ליצור שיפור בסביבה העירונית, מבחינה בריאותית וחברתית (בניהם מצא ג'דס קשר ישיר) על ידי הוספת נטיעות ומרחבים ציבוריים פתוחים. ג'דס האמין בכמה שפחות תכנון, גם כדי לאפשר את הוזלת התוכניות וגם כי האמין כי במעט ניתן להתחיל שינוי אמיתי (Meller, 1990; Hyman, 1994; ).

**שיתוף התושבים בתכנון** - לאחר סקר מקיף של הסביבה הטבעית של העיר נפגש ג'דס עם אנשי האדמיניסטרציה העירונית, מנהיגים מקומיים, ראשי מקדשים וקהילות ובעלי קרקעות. על פי הדוחות שיתוף הפעולה של המקומיים היה מצוין. ג'דס הדגיש שוב ושוב שתכנון עירוני צריך לנבוע

מתושבי המקום וכי ללא שילובם של התושבים בתכנון לא ניתן יהיה ליצור שינוי אמיתי לטווח ארוך. לטענתו, הדרך לתכנון טוב היא על ידי עידוד ההנהגה מקומית והאוכלוסייה ליותר מעורבות פעילה בעיר (Meller, 1990). גדס האמין כי שילוב בין ידע מודרני ומסורתי יתמוך בשינוי ההתנהגותי ויבטיח את הצלחת היוזמה ולכן עודד את התושבים לשמור, לדוגמא, על מסורות מקומיות בנושאי ניקיון.

#### גדס והתנועה הציונית

ההיכרות הראשונה של גדס עם הציונות הייתה דרך דויד אדר, פסיכואנליטיקאי בריטי ומנהיג ציוני (Welter, 2002). לאחר מכן פגש גדס מנהיגים ציוניים נוספים בתערוכת תכנון הערים אותה ערך ב-1910. פייטון (Payton, 1995) טען כי אלו הגיעו לתערוכה כד לבחון את הצעותיו במטרה לממשן בהקמת היישוב היהודי בא"י. גדס שמר על קשרי ידידות עם מספר מנהיגים ציוניים ביניהם אדר, חיים וייצמן, ברנדיס ורוטשילד.

גדס ראה בתכנון בארץ ישראל ויותר מכל בתכנון ירושלים חלום אישי ופנה אל ידידו מקרב הציוניים והציע לתכנן את העיר (Meller, 1990). התחלת הקשר הרשמי של גדס עם ההנהל"צ היה ב-1918 אז פנה במכתב לישראל זנגוויל בהצעה לתכנן עבור הציונים בירושלים:

*"Will you... the Zionists... try me, with more conservative methods, at Jerusalem? ... of all the cities I have set or had hand in, it is the hill-cities and the sacred cities which are for me the best... and in such ways I have been gaining some the experience needed for Jerusalem"* (Geddes in a letter to Israel Zangwill from 1.4.1918 as quoted in: Hyman, 1994)

על אף תשובתה השלילית של ההנהלה הציונית שלח גדס לאדר שנה לאחר מכן את דו"ח התכנון לעיר אינדור בהודו בה תכנן גם אוניברסיטה. כיוון שבאותו זמן החלו בהנהלה הציונית לקנות שטחים על הר הצופים לשם הקמת אוניברסיטה עברית ראשונה המליץ אדר להזמין את גדס לא"י ב-1919 בזכות מומחיותו בתחום. זמן קצר לאחר הזמנתו יצא גדס עם חתנו האדריכל פרנק מירס לא"י ואת מסעו על סיפון האנייה העבירו בשיחות ודיונים עם חיים וייצמן שהיה גם הוא בדרכו לפלשתינה (Meller, 1990; Dolev, 2000).

בביקורו הראשון בא"י שהה גדס בעיקר בירושלים. לבקשת רופין והמשרד הא"י ייעץ גם לפרויקטים נוספים של ההנהל"צ בירושלים<sup>31</sup>, טבריה (ייעוץ לגבי הקמת שכונה יהודית) וחיפה (ייעוץ לגבי הקמת השכונות בהדר ועל הכרמל). מלבד תכנית לאוניברסיטה העברית, גדס לא יצר

<sup>31</sup> מלבד תכנון האוניברסיטה העברית רצתה ההנהל"צ כי גדס יצור תוכנית כוללת "לירושלים החדשה" אך כדי למנוע חיכוכים פוליטיים עם ממשלת המנדט החדשה נגזר הרעיון. גדס כן ייעץ לגבי תכנון שכונת תלפיות (Dolev, 2000).

תוכניות פיזיות בביקוריו הראשונים בא"י אלא רק ערך סקרים וייעץ לגבי הקמת השכונות. כמו כן ייעץ לשלטון הבריטי בארץ בנושא ירושלים והציע להכין דו"ח גם לאזור יפו (הצעה שלא יצאה לפועל). בביקוריו הבאים בא"י ב-1920 ובשנת 1925 לא הוזמן לסייע למנדט הבריטי ואלו היו ביקורים מטעמו ובהזמנת ההנהל"צ (Hyman, 1994).

#### מאפיינים עיקרים בתוכניותיו של גדס

**איזור (zoning)** - גדס תכנן עפ"י העקרונות של איזור, כלומר הגדרת אזורים שונים בעיר למגורים, לתעשייה, למסחר ולנופש. גישה זו הפכה מקובלת מתחילת המאה ה-20 ונבעה בעיקר מסיבות היגייניות וניהוליות של העיר.

**רגיונאליות** - בתיאוריה שלו התייחס גדס לאזור סביב העיר, האזור שימש כיחידה הנחקרת בסקר המבחן וכמשרתת אותה מבחינה אסתטית, חקלאית ותעשייתית (Geddes, 1949:46). גדס טען כי: "*regional planning is the basis for social reconstruction*" (גדס מצוטט אצל: Hyman, 1994).

**אסתטיקה** - גדס טען כי העיר צריכה להיות מתוכננת אסתטית גם מסיבות פרקטיות. אסתטיקה, לטענתו, היא גם מאפיין וגם מסייע ליעילות ובריאות (Geddes, 1949: 48). האסתטיקה התכנונית של גדס נבעה מגישה ניאורומנטית, על פי הגדרתה של מלר (Meller, 1990: 65), אותה ייצגה תנועת ה-arts&crafts הבריטית.

**מרקם עירוני** - המבנה העירוני אותו הציע באזורים חדשים היה של בלוק מגורים סביב שטח פתוח או פונקציה חברתית (כמו מקדש בעיר Conjeevarm לדוגמא). באזורים הקיימים של העיר הציע לשמור על חלק מהבניינים ולפתוח ביניהם מרחבים פתוחים בצורות א-רגולאריות (שייווצרו על פי הבניינים שישומרו) ובהם לנטוע עצים, ראה תשריט 21.

ListofShortcuts

CZA-CentralZionistArchive

TAJCA-TelAviv-JaffaCityArchive

the beach as the appropriate place for the public space because of its physical qualities, designed a plan that fit the local recreational culture, as well as the Zionist aspiration to create a modern city unfettered by the chains of history. Geddes, who aspired to follow the culture and wishes of the city's residents, ignored their practice and derived his inspiration from the past.

little of the open public space in the beach area. Adopting the current conventions for planning coastal cities, he planned the beachfront as an economic resource: for industries and tourist facilities, not as an open space for the city's inhabitants. Instead, his plan scattered block gardens, small parks, and boulevards in residential areas throughout the city.

The differences may be explained by the differences in Kauffmann's and Geddes' planning thoughts. Kauffmann's planning thought gave priority to the physical features of the Tel Aviv landscape. The analysis suggests that Kaufmann chose the beach area as the main public arena for two reasons. One was because of its physical properties: light and air, which were associated with progress during the early 20<sup>th</sup> century, and the sea view. The other was because the beachfront is by nature an area that draws recreational activities, such as sunbathing and swimming, which, to his way of thinking, made planning the public open space the real logical thing to do.

Geddes' planning thought gave priority to the cultural and social meanings that could be given to the public open space. As Geddes' described it, one of the main purposes of the public open space in his plan was to create urban communities through block gardens. These, as he explained, would be designed by the residents themselves so as to involve them in the planning of their city. Another purpose of the public open spaces on which he elaborated was to enhance what he saw as the Jewish cultural heritage, rooted in Biblical times.

Paradoxically, it was Kauffmann's plan, not Geddes', that better approximated the wishes of the residents. By the time the two plans were drawn up, Tel Avivians, moved by the long summer heat and the lack of planned public open spaces in their new city had made the beach their informal public open space and a central feature of the city's public culture. Kauffmann, who had no interest in social planning and chose

as an expert who combined scientific and technical knowledge with an artistic perspective. Geddes saw himself as more of a social planner ("folk planner," in his words), an expert who brought together scientific knowledge in geography and social sciences with learning about the local culture and the "citizens'" wishes and aspirations.

The third chapter compares Geddes' and Kauffman's plans for Tel Aviv, drawing mainly on the schemes and written documents available in the Central Zionist Archive in Jerusalem and in the Tel Aviv-Jaffa Municipal Archive. It describes and compares both the physical and conceptual aspects of the public open space in the two plans. It addresses the following questions:

- What are the similarities and differences in Kauffman's and Geddes' planning of the public open space in Tel Aviv?
- What can explain the differences?
- How were their different planning thoughts reflected in their planning of the public open spaces?

The chapter shows that both Kauffman's and Geddes' plans emphasized the importance of hygienic and aesthetic considerations in urban planning. Both plans also made use of the natural topographic and climatic features of the area. For example, both used hilltops to give prominence to civic centers, and both took into consideration the Mediterranean Sea breeze from the west.

With this, it shows that the differences between the two plans were far greater than the similarities. The differences were most marked in their planning of the city's beach area. While both planners devoted 20% of their plan area to public open space, Kauffman situated most of it along the beach. He situated a park, a beach promenade, and public squares on the waterfront. Geddes, in contrast, situated very



other was what may be called the approach to planning. In both cases, the critics tend to dichotomize. They divide theorists between those who regard the city as evil and nature as sublime and those who view nature as chaotic and primitive and the city as civilized and progressive. With respect to approach, they distinguish between "reactionary" and "reformative" theories and planners.

Finally, the chapter challenges the dichotomization as an over-simplification, which distorts the complexity of the thinking of most of the writers and planners. In place of the dichotomies, it places the writers and planners on a map consisting of two coordinates, the horizontal referring to the city versus nature opposition and the vertical one to the reformative versus reactionary approach. The map allows us to see where theorists and planners are situated with respect to the two coordinates, and is used in the next chapter to compare Geddes' and Kauffmann's planning thought.

The second chapter analyzes and compares Geddes' and Kauffmann's planning thought, based on information obtained from both archival materials and secondary sources. For the purpose of the discussion, the chapter treats their planning thoughts as comprising their professional biography, the artistic and other influences on their thinking, and their various beliefs and convictions; it defines "planning thought" as the link between the surrounding discourse (e.g., ideas, theories) and the plans the planner draws.

The analysis of Kauffmann's and Geddes' planning thought reveals considerable similarities in their attitudes towards the relative merits of nature and city; neither regards one as superior to the other. It shows greater differences in their approaches to city planning. Kauffmann's thought, anchored in the rationalist ideas of his time, was more reformative, Geddes' more reactionary. The differences derived largely from differences in their professional views. Kauffmann saw himself as a physical planner,

## Abstract

This study examines the planning of the public open space in two of the earliest comprehensive plans for the development of Tel Aviv. Both plans were drawn by well known planners: the first in 1921<sup>1</sup> by the German born Zionist architect and town planner Richard Kauffmann (1887-1958) for the Zionist Administration, the second, in 1925, by the renowned Scottish Professor Patrick Geddes (1854-1932), for the Tel Aviv municipality. The aim of the study is to examine and compare the planning of the public open space in the two plans, in the context of turn of the twentieth century city planning theory and practice and in light of each of their planner's planning thought.

The study focuses on the public open space in the plans because of the importance of this space in town planning of the early twentieth century, when town planning became a distinct profession. This space was regarded by the new professionals as a key to bringing about the "social betterment" they sought to achieve through the physical and aesthetic changes their plans would make to the city.

The first two chapters present the background for the comparison.

The first chapter deals with the history and theory of urban planning at the turn of the 20<sup>th</sup> century. It begins with a review of the relevant ideas and theories of town planning and the pertinent planning practices at the turn of the 20<sup>th</sup> century, focusing on those matters that pertain to the public open space.

It goes on to review the critical writing on urban planning in the turn of the 20<sup>th</sup> century. Examination of the critical writing shows that most of it related to two subjects. One was the city versus nature opposition found in most of the theories. The

---

<sup>1</sup> Although the plan was approved by the Tel Aviv municipality, it was never implemented due to disagreements among the Zionist land purchases.

Figure26-Comparisonoftheplans'area.....	74
Figure 27-SchemeofJaffaarea(Kauffmann)onatopographi cmap .....	77
Figure 28-PublicopenSpacesinNasifMatryPlan,Kauffman n1921.....	78
Figure29-SectioninbeachareainNasifMatryPl an,Kauffmann1921.....	79
Figure30-CoastalParkinNasifMatry Plan.....	81
Figure31-FormalpublicsquaresinNasifMatryPl an .....	81
Figure 32-Houselevelingforopenbeachview inNasifMatry Plan .....	81
Figure 33-Graveyardentrancesquare inNasifMatry Plan .....	82
Figure34-NasifMatry Plan-versionfrom1922-schoolandbeacharea(A1 75m/12/17 CZA) .....	83
Figure35-PublicopenspacesarrangementinKauff mann'splans:top-NasifMatry Plan, bottom-Jaffaarea.....	84
Figure 36-TypicalpublicopenspacesinNasifMatry Plan .....	85
Figure 37-PublicopenspacesinGeddes'Plan .....	88
Figure 38-Geddes'Planonatopographicmap(mapfromShav it&Bigger,2001:192) .....	89
Figure39-BlockGardensinGeddes'Plan.....	91
Figure 40 -TheciviccenterinGeddes'Plan.....	91
Figure41-"Naturereserve"inGeddes'Plan.....	91
Figure42-"Marino"QuarterinGeddes'Plan .....	94
Figure 43-North-SouthaxisinGeddes'Plan .....	94
Figure44 -SectioninthebeachareainGeddes'Plan.....	96
Figure45-Publicopenspacespatialarrangement inGeddes'Plan.....	97
Figure 46-TypicalpublicopenspaceinGeddes'Plan.....	98
Figure 47-PartofGeddes'planforIndoreinIndia(Payton ,1995:368 ).....	101
Figure48-ComparisonbetweenGeddes'andKauffman n'saesthetictoSitte's .....	105

Listofschemes:

Scheme 1-ResearchProcess .....	7
Scheme2-TheoreticalMapshowingmajorarchitects 'andtheorists'attitudetowardthe mainthemes .....	26
Scheme 3-Kauffmann'spositionontheTheoreticalMap .....	55
Scheme4-Geddes'positionontheTheoreticalMap .	66
Scheme 5-ComparisonofKauffmann'sandGeddes'positionso ntheTheoreticalMap.....	69

List of figures

Figure 1-Open space in Camillo Sitte's plan (top- ( <i>Garden Cities of To-Morrow-Howard, 1902</i> :53) .....	Whyte, 2003:62) and in Howard's book .....	16
Figure 2-Open spaces in Garnier's Industrial City (Wiebenson, 1969:40) .....		16
Figure 3-Roof Gardens in Garnier's Industrial City (Wiebenson, 1969:68-69) .....		17
Figure 4-Gartenstadt Falkenberg Garden Suburb near Berlin, planned by Bruno Taut for the German Garden City Association .....		22
Figure 5-City Crown by Bruno Taut (Welter, 2002:2 46) .....		23
Figure 6-Modernity double coding of city and nature (Kaika, 2005:15) .....		24
Figure 7-Plan of "Achuzat Bayit" - in the middle Rotchild Boulevard (Shavit & Bigger, 2001:72) .....		30
Figure 8-Topographic map of Tel Aviv's area (Shavit & Big ger, 2001:192) .....		32
Figure 9-The Beach Promenade in Nice in the 1920' s (Meller, 2001:217) .....		37
Figure 10-Marseille's Beach in 1910 (Bonillo, 199 1:199) .....		38
Figure 11-Green belt around the city of Afula (192 5)(A175/244/8CZA) .....		43
Figure 12-Comparison of public squares in Kauffman n's plans and in Sitte's plan .....		44
Figure 13-Comparison of Afula plan (A175/244/8CZA , 1925 (left) to Sitte's Marienberg plan, 1904 (Whyte, 2003:62) .....		44
Figure 14 -Talpiyot Garden Suburb in Jerusalem (1921)-ing reen: the main boulevards, in red: inner streets (Kroyanker, 1987:248) .....		46
Figure 15-Plan for central Carmel in Haifa (1923)-ing reen: the valleys around the neighborhood (A175/242/4CZA) .....		46
Figure 16-Kauffmann's plans for coastal cities (CZA:(right to left) Bat Galim: A175/198, Herzlia: A175/244/3, Tel Aviv: A175/11/12, Bat Yam : A175/3) .....		47
Figure 17-Squares and boulevards in Kauffmann's pl ans .....		49
Figure 18-Central green axis in Kauffmann's plans (CZA: Carmel Center A175/242/4, Herzlia A175/244/3, Bat Galim A175/198; Rehavia: Kroyanker, 1981:264) .....		50
Figure 19-Perspective of "Boney Bayit" garden sub urb in Jerusalem 1922 (A175/241/10 CZA) .....		51
Figure 20-Plan of Afula (A175/244/8CZA) and Howa rd's Garden City scheme (Howard, 1902:52) .....		54
Figure 21-Geddes' plan for Barlampur India (1917) (Tyrwhitt, 1947:50-51) .....		61
Figure 22-Geddes' "Valley Section" (Meller, 1990:41) .....		63
Figure 23-Amin Nasif and Matry plan, Kauffmann 1921 (A175m /11/12CZA) .....		71
Figure 24-Scheme for the whole Jaffa area, Kauffm ann 1921 (A175m/12/2CZA) .....		72
Figure 25-Title-page for "Town Planning Report for Tel Avi v", Geddes 1925 (Section 3 file 110bTAJCA) .....		73

**Fourth Chapter: Findings and Discussion**

<b>8. Summary and discussion</b> .....	<b>107</b>
8.1 The realm of town planning at the turn of the 20 <sup>th</sup> century.....	107
8.2 Planning thought.....	110
8.3 The characteristics of the public open spaces in the plans.....	111
8.4 Conclusion.....	113
8.5 The study's contributions.....	114
<b>9. Bibliography.....</b>	<b>116</b>

## **Content**

<b>Abstract</b> .....	<b>I</b>
<b>List of Shortcuts</b> .....	<b>VI</b>
<b>1. Preface</b> .....	<b>4</b>
1.1 Research goal and questions.....	5
1.2 Study structure and methodology.....	5
<b><u>First Chapter: Background</u></b>	
<b>2. The planning of public open spaces as a part of town planning</b> .....	<b>9</b>
2.1 Preface.....	9
2.2 Planning the public open space as a part of the town planning movement at the turn of the 20 <sup>th</sup> century.....	13
2.3 The main theories and ideas: Camillo Sitte, Ebenezer Howard and Tony Garnier.....	13
2.4 Planning practice at the beginning of the 20 <sup>th</sup> century.....	20
2.5 Comparison of the main approaches to town planning.....	24
2.6 Summary.....	27
<b>3. Tel Aviv</b> .....	<b>29</b>
3.1 Tel Aviv's foundation and growth until 1920.....	29
3.2 "What did Tel Aviv wish to be?".....	31
3.3 Coast City.....	34
<b>4. The beach area in coast cities at the turn of the 20<sup>th</sup> century</b> .....	<b>36</b>
<b>5. Summary of the Background chapters: Tel Aviv as a case study for modern town planning by these authors</b> .....	<b>39</b>
<b><u>Second Chapter: Kauffmann's and Geddes' planning thought</u></b>	
<b>6. Planning thought</b> .....	<b>40</b>
6.1 Richard Kauffmann.....	40
6.2 Patrick Geddes.....	56
6.3 Comparison: Kauffmann and Geddes.....	68
<b><u>Third Chapter: Research</u></b>	
<b>7. The plans for Tel Aviv</b> .....	<b>71</b>
7.1 Kauffmann's plans.....	76
7.2 Geddes' plan.....	88
7.3 Comparison between the plans.....	103



The research thesis was done under the supervision of Dr. Tal Alon-Mozes in the Faculty of Architecture and Town Planning in the Department of Architecture.

The generous financial help of the Technion is gratefully acknowledged.

This study was supported financially by The Shlomo Glass and Fanny Balaban Endowment.





# **Theory and Planning of the Public Open Space in**

## **Kauffmann's and Geddes' Plans for Tel Aviv**

Research Thesis in Partial Fulfillment of the  
Requirements for the Degree of  
Master of Science

**Neta Feniger**

Submitted to the Senate of  
the Technion-Israel Institute of Technology

Tamuz, 5768 Haifa July 2009