

## תרבות בתי הבראה בישראל

### בית הבראה של עובדי המדינה ביתן אהרון

ליד כפר ויתקין

## פתוח

בבית ההבראה — בריכת שחיה, גן ונוף מרהיבים,  
חדרים לזוגות וליחידים עם שירותים צמודים,  
טיולים ובידור.

בהזמנת מקומות לפנות: לסניפי קופת חולים או  
ישירות לבית ההבראה 053-24293, 053-24059.  
כל הפונה יענה.

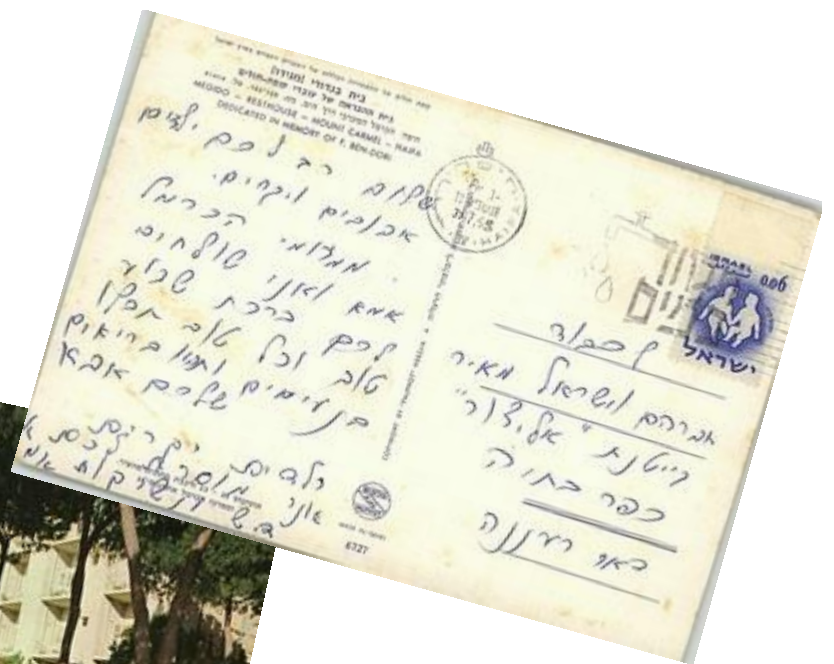
כתב וערך: צביקה קונויץ

29.12.2013

כל הזכויות שמורות למחבר



גלויה שנשלחה מבית ההכרזה "ארדה" 1966 יסיו



גלויה שנשלחה מבית ההכרזה "בנדורוי" (מגידו), 1965 יסיו

## תוכן עניינים

|            |  |
|------------|--|
| 4-5.....   | בית ההכרעה שלי.....                                    |
| 6.....     | רוח הדברים.....  |
| 7.....     | פרק א: הסנטורים.....                                   |
| 8-9.....   | פרק ב: המצאה ישראלית.....                              |
| 10-12..... | פרק ג: "הכל כלול".....                                 |
|            | פרק ד: עלייתה ונפילתה של תרבות                         |
| 13-17..... | העידן הראשון: ימי טרום המדינה.....                     |
| 18-21..... | העידן השני: העשור הראשון למדינת ישראל, תקופת הצנע..... |
| 22-23..... | העידן השלישי: שנות ה-60 וה-70, בועת שגשוג ופריחה.....  |
| 24-25..... | העידן הרביעי: שנות ה-80, הקץ לבתי ההכרעה.....          |
|            | פרק ה: אדריכלות משקפת תקופה ומתווה דרך                 |
| 26-27..... | בחירת המיקום.....                                      |
| 30-38..... | סגנון אדריכלי.....                                     |
| 39-41..... | התייחסות לסביבה ותפיסת השטח.....                       |
| 42-43..... | חומרים.....  |
|            | פרק ו: אדריכלות הנוף                                   |
| 44-45..... | כללי.....  |
| 46.....    | השתלבות עם הסביבה.....                                 |
| 46.....    | יצירת חללים.....                                       |
| 47-48..... | המדשאה.....  |
| 49.....    | בריכת השחייה.....                                      |
| 49.....    | התנועה בגן.....  |
| 50-51..... | חומרי הפיתוח.....                                      |
| 52-53..... | סיכום.....   |
| 54.....    | אחרית דבר.....   |
| 55-57..... | ביבליוגרפיה.....                                       |

## בית ההבראה שלי

לבתי ההבראה שמור מקום משמעותי בזכרונות ילדותי. למרות שמעולם לא לקחו אותי איתם, החופשה השנתית של אבא ואמא הרחק הרחק מהבית, חקוקה היטב בזיכרון. יש לה מראה של גלויה וריח של אורנים ותחושה של געגוע, גם לאבא ולאמא, וגם לתקופה של תום שלא תחזור.

לא עסקתי אז בשאלה למה נסעו, או מה הם עושים שם. זה היה מובן מאליי. פעם בשנה אבא ואמא נוסעים לחופשת הבראה.

התחושה של המקום הרחוק המסתורי הוא הוסיפה להדהד בי גם כשבגרתי וכבר ידעתי שהמקום הרחוק הוא "בית רמד" בזכרון יעקב, 25 ק"מ בלבד מהבית.



אחי שוקי, אחותי חוה, אבא דוד, אמא ציפורה וזאב יולי' גלזמן (שיחד עם אשתו הדסה היו ההורים המאמצים של אבא ואמא, כשהגיעו ארצה), 1953

מוסד בתי ההבראה מעניין כנוף תרבות ישראלי ייחודי, המשקף את תקופתו. כנוף תרבות, מעניינים נסיבות עלייתו ונסיבות נפילתו בתקופה קצרה של מסי עשורים; מעניינים מאפייני החברתיים והתרבותיים, כמו גם מאפייני הגיאוגרפיים והאדריכליים. כיצד כל אלה משקפים תקופה, והאם משהו מכל אלה שימש מאפיין פורץ או מתווה דרך?

בבואי להתחקות אחר תרבות בתי ההבראה, מצאתי כי עד עתה לא פורסם מחקר מקיף בנושא, לא בהיבט ההיסטורי- סוציולוגי, ולא בהיבט האדריכלי-נופי. המידע באינטרנט דל וכולל בעיקר סקירה של מתחמי בתי הבראה נטושים ע"י מסי מצומצם של "משוגעים לדבר". המידע בספרות הכתובה מצומצם עוד יותר, ואינו מאוגד במחקר על הנושא הנדון, אלא מפוזר אקראית בספרות מקצועית בנושא בתי מלון או בנושא בתי חולים, ללא התייחסות ספציפית לייחודיות בתי ההבראה. יתכן כי הסיבה לכך נעוצה בעובדה שבתי הבראה היו מעין "הכלאה" בין בית מלון לבית חולים, "הכלאה" שהחזיקה מעמד זמן קצר, ונעלמה מהנוף המקומי.

בבסיס עבודה זו עומדת שאלת המחקר:

מהם המאפיינים הדומים והשונים בבתי ההבראה?

מאפייני בתי ההבראה קשורים בנסיבות הקמתם. על כן על מנת לענות על השאלה, אתחקה אחר שורשיו ומקורות ההשראה להיווסדו של מוסד בתי ההבראה, אנסה להבין את נסיבות עלייתם ונסיבות נפילתם של בתי ההבראה השונים ובתקופות השונות, ולבסוף אסקור את מאפייניהם האדריכליים והנופיים.

כמקרה בוחן אבחן את בית ההבראה, "בית יערי", הממוקם סמוך לביתן אהרון, לא רחוק מבית ילדותי בבית ינאי, ואבחן את ייחודיותו על רקע בתי ההבראה האחרים.

## רוח הדברים

מדי אביב או קיץ היה יוצא מוטקיה פליישר, מהנדס מים בגמלאות, לחופשה שנתית בבית הבראה. במזוודה נארזו בקפידה מעט הבגדים שהיו אז בנמצא, שני זוגות מכנסיים, אחד ארוך ואחד קצר בשביל הרביצה על הדשא, חולצה לבנה, פיג'מה, סנדלים ומברשת שיניים. היעד היה בדרך כלל אתר מרוחק בצפון, במעלה ההר או לצד הכנרת, הרחק מהמולת העיר הגדולה וקרוב לאוויר הצח.

[...]

"כל העניין של בית הבראה היה מבוסס על עלייה במשקל, בדיוק ההפך מהיום", מסבירה זיוה קיס, מהמשתתפות הבולטות בפרלמנט, שזכתה לשהות בין השאר בבית הבראה המיתולוגי ארזה בהרי ירושלים ובבית דניאל בזכרון יעקב. "בתחילת החופשה נשקלת ואם לא הצלחת לעלות במשקל כנראה שבית הבראה נכשל. זו היתה תקופה של צנע ולפעמים ההזדמנות היחידה לאכול כמו שצריך". לא שהתפריט היה לוקסוס, נזכרים החברים, "סלט ירקות, בצל ירוק, הרבה חצילים והרבה אימיטציות, חיקוי של חציל", מפרטת רבקה טבעוני. "שמרים בטעם חציל, חציל בטעם כבד. היה גם הרבה מאוד לחם לבן"<sup>11</sup>.

[...]

"היינו יושבים כל היום על הדשא ומחכים לארוחה, לשרה או לרחל שתקרא לנו לחדר האוכל. בשאר הזמן, היינו מדברים ומדברים ומ-2-רים", מסעימה פנינה דביר באטיות. "על מה?" קופץ שמשון המר, "על רכיכות שמעת פעם? לבית הבראה היית מגיע בגפך, כי בדרך כלל האשה היתה נסעת ממקום העבודה שלה והגבר משלו. אבל לאט לאט היו מתחברות קבוצות, משוחחים, מספרים על החיים, משחקים דומינו לפעמים. בערב היו מזמינים מישהו עם אקורדיון, זה היה מאוד באופנה אז, והיינו רוקדים הורה". "אבל גם סלוני בחלק מהמקומות", משלימה זיוה קיס<sup>11</sup>.

[...]

"כל מעייני נתונים בשוקיה הנהדרות של פקידת בנק הלוואה וחיסכון ששוטטה על הדשאים, לבושה מכנסי קיץ ירוקים, קצרים להפליא. במחשבתי לא התעסקתי כלל עם טענותיהם ומענותיהם של היריבים בכנסת, אלא חיבלתי תחבולות איך להיפטר משכני לשולחן בחדר האוכל, מנהל חשבונות במפעל לכביסת נוצות ושינוי צבעים, וכיצד לזכות בשכנות הטובה של פקידת הבנק. המאמצים אגב, לא עלו יפה, ובסופו של דבר נעתרה טובת השוקיים לצעיר בעל ראש בגודל של פח בנזין מסדנת סולל בונה" (שבתאי טבת)<sup>11</sup>.

## פרק א: הסנטוריום

חוקר תולדות הרפואה, פרופ' יהושע לייבוביץ, מצביע על 3 מקורות המהווים השראה למוסד "בית הבראה": המרפאה, הנופש ובית החולים. אופיו של בית הבראה נקבע על פי מידת ההדגשה של כל אחד משלושת מקורות אלו<sup>[2]</sup>

לייבוביץ רואה בסנטוריום (Sanatorium) מעין "גלגול ראשון" של בתי הבראה. הסנטוריום היה מוסד החלמה לחולי שחפת, שמטרתו הייתה בידוד החולים מהחברה הבריאה והענקת תנאי חיים העשויים לסייע להחלמתם – מנוחה, שקט, מזון משובח, אקלים מבריא וטיפול רפואי. מקור השם "סנטוריום" במילה הרומית Sanare, שמשמעותה: לרפא. הסנטוריום היה נפוץ באירופה החל מסוף המאה ה-19 על בסיס הרציונל, שבטרם היות הטיפול האנטיביוטי, משטר של מנוחה ותזונה טובה שיפר את הסיכוי של מערכת החיסון של החולה להתמודד עם הזיהום הריאתי של השחפת. בהתאם לכך מוקמו הסנטוריה (Sanatoria)\* במקומות רחוקים מיישוב ובסביבת אוויר יבש ונקי. זו הסיבה שסנטוריה רבים הוקמו בשווייץ רוויית אוויר הרים צח, אך גם באזורי יער מבודדים בפינלנד, בפורטוגל ובארצות אירופאיות אחרות. הסנטוריום הראשון בצפון אמריקה הוקם במדינת ניו-יורק ב-1882, ובתחילת המאה ה-20 הפך לתופעה נפוצה בארה"ב.

משנות ה-50, לאחר גילוי הסטרפטומיצין, התרופה היעילה הראשונה לשחפת, התייתר הצורך בסנטוריה ורוב המבנים ששימשו לכך נהרסו או הוסבו למטרות אחרות.



סנטוריום בשבדיה, 1935

בטרם הטבעת המונח "בית הבראה", דובר, כנראה לראשונה, על מוסד מסוג זה ב"לוח ארץ-ישראל"\* בשנת תרנ"ו (1895) בהקשר של תכנון בית בשפייה עבור טיפול בחולים ששבו לאיתנם. מאוחר יותר, בשנת תרס"ח (1907) דובר באותו לוח שנה על הכוונה להקים מעין "מעון קיץ" או "מעון מרפא" עבור "חלוצי כח" או "חולים שנתרפאו". רק בשנים מאוחרות ניתן היה לקרוא בעיתונות את המונח "בית הבראה" לצד המונחים "סנטוריום" ו"מבראה" (מחידושי אליעזר בן-יהודה)<sup>[2]</sup> וגם לצד המונח "בית מרגוע", שהיה בשימוש בעיקר עבור בתי הבראה בקיבוצים.

בתי הבראה היו המצאה מקומית ייחודית, ששילבה בין בית מרפא והתאוששות לבין בית מלון המשמש לנופש חסר דאגות. נופש מסוג זה לא היה מוכר בעולם, והוא תולדה של צירוף נסיבות ישראלי לחלוטין. אידאולוגיה סוציאליסטית מובהקת עם מוכנות הפרט לקבל מרות ציבורית גם בענייני בריאות, הנטייה בציבור הפועלים להישען בחיי הפרט על הכלל, מדינה בשלבי התהוות המקבצת גלויות, מציאות כלכלית קשה, כשברקע הזיכרון הלאומי הטרי עקוב מלחמות הישרדות וצנע – כל אלה הובילו ליצירת תרבות ייחודית: מדיניות רווחה ודאגה לעובד ולדכויותיו כאדם לצד ניסיון לא מוצהר לשלוט בזמנו הפנוי; עיצוב סגפני בחדרי האירוח מצד אחד, ומאיך מבנים מפוארים המחקים אופנות בינלאומיות; צניעות, אידאולוגיה, שאיפה לנהנתנות ו"גאוות יחידה" הסתדרותית, כל אלה חברו יחדיו להמצאה ישראלית, שבמשך תקופה קצרה השפיעה לעין שיעור על התרבות על החברה, על הארכיטקטורה ועל הנוף הישראלי.

החל משנות ה-50, ומעט קודם לכן, נהג ציבור העובדים בארץ, לצאת אחת לשנה לעשרה ימי הבראה, באחד מ-15 בתי הבראה וההחלמה של הסתדרות העובדים, כאשר החופשה ממומנת ע"י ההסתדרות ומגולמת בתלוש המשכורת כ"דמי הבראה".

"ההסתדרות האמינה שצריך לדאוג לכל השירותים עבור חבריה", היתה מחשבה שאנשים צריכים לקחת פסק זמן מהעבודה ולצאת כדי להתחזק. נוסף לכך, בתי הבראה גם היו צורך של המציאות הכלכלית בשנים ההן, אנשים נאלצו לחיות חיים מאוד צנועים ולא היה פתרון אחר לחופשה" (ח"כ לשעבר, גדעון בן-ישראל)<sup>[1]</sup>





בית ההכרזה "בית ישע" בגבעת ברנר, בית ההכרזה הראשון בתנועה הקיבוצית, שנות ה-50



בית אורן יערות הכרמל - בית ישע בגבעת ברנר - הניתה - כפר גלעדי - כפר החודש - כפר עציון - מעלה החמשה - נוה ים ונתלית - קרית ענבים - שפיים

## פרק ג: "הכל כלול"

מטרתה של החופשה היתה מוגדרת – שיקום מצבו של הפועל.

אי לכך ובהתאם לרוח הסוציאליסטית, תנאי האירוח היו אמנם בסיסיים וכללו ריהוט בסיסי, שכנים לחדר ומקלחת ושירותים משותפים לקומה, אך הדאגה לשיקום מצבו של הפועל עמדה בראש סולם העדיפויות והתבטאה במיקום הצופה אל הנוף, סביבת אוויר צח, גינה רחבה וגולת הכותרת: ארוחות מדינות.

בתי ההבראה הציעו חמש ארוחות ביום וגם מופע בידור או הרצאה בערב. למעשה, הם היו אלה שהמציאו את המושג "הכל כלול". ערבי תרבות, טיולים באיזור וסרטים בימי רביעי הוכנסו ל"תפריט". המטבח של רינה, הגן של אריה ובלומה, החנות של ורה ליבק, החמ"ל של ורנר, הסוירים של אריה זליגפלד וה'קמפינלה' של שאול היו לחלק מהנוף. כך נכתב על "בית ישע" ב"סיפורי גבעת ברנר"<sup>[4]</sup>. בתי ההבראה ההסתדרותיים היוו ללא ספק את פסגת השאיפות של התייר הישראלי.

כפי שסיפר מנהל בית ההבראה "מרגוע לעובד" לעיתון "דבר" בשנות החמישים, בבתי ההבראה הקפידו על תפריט "דיאטטי" של 5,000 קלוריות ביום. בחוברת שפירסמה מחלקת ההבראה של קופת חולים בשנות השישים נכתב, כי עם כניסת המבריא למוסד עליו "לפנות לרופא במקום שיקבע את הדיאטה שלך ואת הטיפול הדרוש. המטבח מגיש אוכל דיאטטי ומגוון, דרישות מיוחדות מתקבלות רק באישורו של הרופא". החופשה כללה גם שקילה יומית קפדנית, שמטרתה לוודא שהנופש אכן עולה במשקל לשיעור רצון הממונים.

החגיגה האמיתית כמובן הייתה ארוחות הבוקר, שם כנראה התחילה האופנה של ארוחת בוקר עשירה ובריאה. הארוחה כללה שלל גבינות, לֶבָן, שמנת, ביצים, סלטים וכד'. דברים שעוד לא היו מובנים מאליהם באירוח הישראלי של פוסט תקופת הצנע.

פרופ' א. מזרחי, במאמרו "דימוי הגוף – בעיקר של נשים – ברצף ההיסטוריה ותרבויות שונות", כתב: "אחרי שנות הצנע – אשר בהן התנסתה מדינת ישראל בראשית דרכה הלא קלה: כלכלית, ביטחונית וחברתית, החלו האנשים לפקוד בתי הבראה, לרוב של קופת חולים הכללית. בבתי הבראה אלה דאגו הנופשים "לעלות במשקל" – להשמין קצת. אנשים היו חוזרים מבית ההבראה ומספרים שעלו במשקל 2-3-4-5 ק"ג. היה זה צורך חיוני של אותה תקופה, שבה לא היה המזון מצוי בשפע. למותר לציין שלדימוי הגוף באותם המקרים לא הייתה כמעט חשיבות – הצורך הנפשי והגופני לעלות במשקל היה משאת נפשם של רבים מתושבי מדינת ישראל"<sup>[26]</sup>.



על כסאות נח בדשא, בית ישע, גבעת ברנר, 1964



חדר האוכל בבית הבראה על שם שפרינצק, נצרת

בין כותליהם של בתי ההבראה התפתחה לראשונה המודעות הצמחונית והטבעונית בארץ. כולל ניצני היוגה וההשפעות מן המזרח. במספר מקומות ברחבי הארץ התנסו לראשונה רופאים ברפואה לא-קונבנציונלית, מדיאטת מיצים ועד לריפוי טבעוני הכולל פעילות ספורטיבית מקיפה. בפנסיון בבת שלמה, לדוגמה, החל יומו של הנופש בארבע וחצי בבוקר בצעדה בת שעתיים בהרי האזור. לאחר מכן הוא נשלח לטיפולים כמו דריכה ברגליים יחפות בעשב רטוב, רחצה ב"קנייפ"\*, אמבטיות המשולבות בהתזת סילוני מים חזקים, סאונה נגד השמנה ועבודה בגן הירק האורגני. בפנסיון "גנים" שבגדרה הציעו בינתיים "ניקוי אביבי בעזרת מיצים"<sup>[1]</sup>.

מתוך "הוראות למבריאים" / בתי מרגוע ע"ש אסתר, קריית ענבים<sup>[20]</sup>.



- 06:30 – קימה, רחיצה, סידור מיטות
- 7:30 – ארוחת בוקר ראשונה
- 10:00 – ארוחת בוקר שנייה
- 12:30 – ארוחת צהריים
- 02:00-03:30 – מנחת צהריים
- 04:00 – ארוחת מנחה
- 07:00 – ארוחת ערב
- 10:00 – שקט גמור בבתי המרגוע



בדיקת גובה ומשקל בבית ההבראה "ארזה", 1924

## פרק ד: עלייתה ונפילתה של תרבות

תרבות בתי ההכרעה בארץ, לא דמתה במראה, בצורה או בהתנהלות לשום דבר מתרבות הנופש שקדמה לה, וגם לא לזאת שבאה אחריה. צירוף הנסיבות שהביא לאחת ההמצאות הישראליות שהפכו לנוף תרבותנו, יכול היה להתקיים רק כאן ורק בתקופה הנדונה, תקופה שעיקרה 3 עשורים קצרים בלבד בהיסטוריה עמוסת האירועים של א"י.

העידן הראשון: ימי טרום מדינה

עידן טרום המדינה התאפיין בגלי עלייה אשכנזית בעיקרה, אשר ברובה הייתה פגועה ונרדפת וחלקה הייתה חדורת רוח חלוצית של יישוב הארץ.

ערב הקמת המדינה התאפיינה החברה הישראלית בעדתיות הומוגנית יחסית (כ-80% אשכנזים), בהשכלה גבוהה, שליטה בעברית, באחוז גבוה של צעירים ומשפחות קטנות, רובם חילוניים, מבנה תעסוקתי מודרני, דומה לזה שבאירופה באותה תקופה, תרבות פוליטית וחברתית ייחודית המעוצבת ע"י "עיליתות חברתיות".

בתי ההכרעה באותה תקופה היו מעטים ופעלו בעיקר בקיבוצים, צירוף נסיבות של צורך שיקומי של מקבלי השירות (החברה הפגועה) עם צורך כלכלי של נותני השירות (הקיבוצים הנאבקים על מחייתם). בתי ההכרעה באותה תקופה נשאו יותר אופי שיקומי-רפואי ופחות אופי של נופש ופנאי.

### סיכום הנסיבות שבעטיין קמו ופעלו בתי ההכרעה בימים של טרום המדינה:

- גל העלייה הרביעית בשנים 1924-1931 כלל כ-80,000 עולים, בעיקר ממדינות מזרח אירופה, אך גם מאסיה ומאפריקה, כאשר הסיבות לעלייה ארצה מגוונות וכוללות תמורות פוליטיות וכלכליות בארץ מוצאם, חקיקה עוינת ואנטישמיות, ותודעה יהודית מסורתית, לאומית וציונית. במקביל יישמו האמריקאים מדיניות הגירה נוקשה, וההגירה לאמריקה צומצמה באופן משמעותי. אנשי העלייה הרביעית החליפו גל גדול של "יורדים", מזרח-אירופאים שעזבו את הארץ עקב חוסר יכולתם להתרגל לאקלים ולאורח החיים, ועל כן אנשי העלייה הרביעית היוו כח אדם חשוב להתיישבות הציונית בארץ. על אף שהעלייה הרביעית זכתה לכינוי "העלייה הבורגנית", מוניטין שנעוץ בתרומתם הרבה של בעלי ההון ליצירת הלך רוח והשקפת עולם שונה ביישוב העברי, וכן לתרומתם להרחבת ההתיישבות העירונית העברית, כמחצית מהעולים בעלייה הרביעית היו פועלים חלוצים, שחזונם היה התיישבות חקלאית בא"י.
- ב-1930 התאחדו המפלגות "הפועל הצעיר" ו"אחדות העבודה" והוקמה מפלגת "מפא"י" (מפלגת פועלי א"י). מפלגה זו רכשה את לבם של רוב פועלי ארץ ישראל,

תחת דגל שהדגיש את רעיון התחייה הלאומית והיה נאמן לאידיאלים של הסוציאליזם הדמוקרטי.

- גל העלייה החמישית בשנים 1932-1939, אשר החל בספטופים, והתגבר עם עליית הנאצים לשלטון בגרמניה, כלל כ-280,000 איש, כרבע מהם עולים מגרמניה ("עליית היקים"). הסיבות היו בעיקר עליית הנאצים לשלטון והתגברות האנטישמיות במזרח אירופה. "הסכם ההעברה" שנחתם בין הנאצים לסוכנות היהודית, הפריחה הכלכלית בארץ עד פרוץ המרד הערבי הגדול ב-1936, אשר החליש את גל העלייה אך לא עצר אותה, מדיניות פרו-ציונית של הנציב העליון הבריטי החדש, ובמקביל המשך מדיניות ההגירה הנוקשה של אמריקה.

- תנועת ההעפלה בשנות ה-40, אשר נסיבותיה הן אותן נסיבות שהובילו לגלי העלייה החוקיים, אך במהלך מלחמת השנייה ואחריה, כללה גם ניצולי שואה רבים פגועים קשות פיזית ונפשית, חולים, חלשים, מדוכאים, בודדים ומחוסרי כל. מעל 115,000 איש עלו במסגרת ההעפלה.

ב-1919 שכרה קופ"ח של מפלגת "אחדות העבודה"\* בניין בשכונת הבוכרים בירושלים, ופתחה בו את בית ההבראה הראשון בארץ לפועלים חקלאיים ביוזמתו של אברהם הרצפלד. שראה את עצמו פטרון לעניין בריאות העובדים בא"י. על המוסד כתב כעבור שנה מזכיר קופ"ח בירושלים, ח' ארצישראלי, ברשימה ב'קונטרס': "בית ההבראה בירושלים: לחמש עשרה מטות. בשביל חולים קשים, שאינם יכולים עדיין אחרי יציאתם מבית חולים לשוב לעבודתם, וזקוקים לדיאטה, טיפול ודירה טובה. מקום המוסד נקבע בירושלים בהתחשב עם זה שירושלים היא המרכז המדיציני הכי גדול בארץ וכל החולים הקשים נשלחים שמה". בית ההבראה בשכונת הבוכרים שימש לרוב גם כמקום לינה לחולים, שבאו לקבל טיפול רפואי בירושלים. הוא פעל עד 1923, אז החלו בבנייתו של בית ההבראה ארזה.<sup>[2]</sup>

ארזה, או בשמו המלא "ארזה – בית ההבראה לחלוצים", נחשב בעיני רבים לבית ההבראה הראשון בארץ, אף שכאמור בית הבראה לפועלים חקלאיים פעל בירושלים לפניו. ארזה הוא הבניין הראשון של קופת חולים שתוכנן ונבנה למטרה המיועדת לו מראש<sup>[7]</sup>. ארזה נבנה במוצא מצפון-מערב לירושלים, והוא גלגול של רעיון שהעלה הרצל בביקורו במקום בסוף המאה ה-19, ועל שם עץ הברוש שנטע הרצל במקום, אשר בטעות זוהה כעץ ארז. שטח המתחם הוקצה ב-1904, וב-1924 הוא נפתח כבית הבראה. לפי מקור לא רשמי<sup>[10]</sup>, את הכסף לבניית בית ההבראה גייס ברל כצנלסון ישירות מהחלוצים שסללו את כביש צמח המפורסם, אשר העבירו את כל שכרם לבניית בית ההבראה, אח"כ הם גם בנו אותו בהתנדבות, על סמך תכניתו של יוסף ברליון. לפי מיכל הגתי<sup>[2]</sup>, מקורות המימון לבניין באו מחסכונות שחסכה קופ"ח למטרה זו ומתרומות של חברים מחוץ לארץ. 60 מיטות שאכלסו

---

\* לפני הקמת ההסתדרות ב-1921, בעקבותיה הקמת קופת חולים כללית, פעלו בארץ שתי קופות חולים מפלגתיות. זו של "אחדות העבודה" וזו של "הפועל הצעיר"

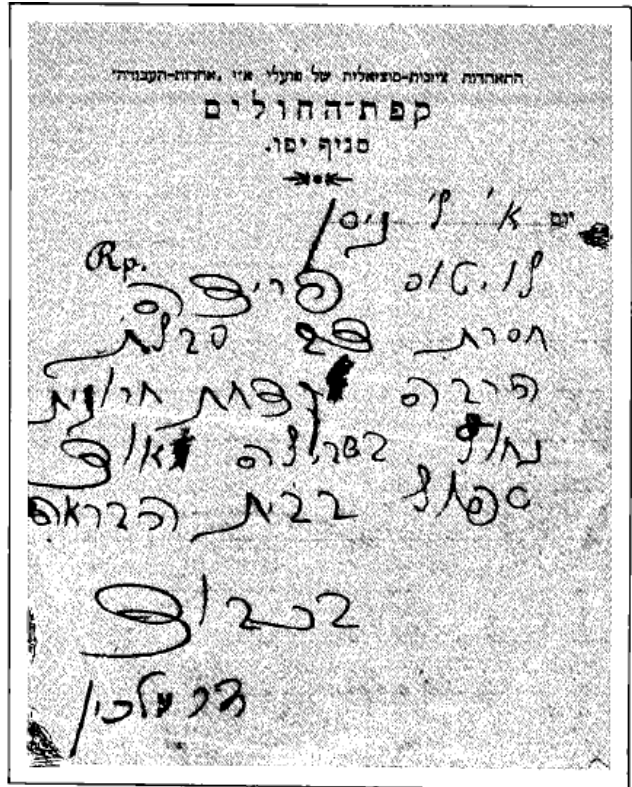
את המקום נועדו בתחילה עבור חולים עם בעיות במערכת העיכול. בשנים שעד קום המדינה בית ההבראה שימש בעיקר כמוסד רפואי עם צוות רפואי צמוד, בשנות ה-30 עבר משבר כלכלי, וקם לתחייה מאוחר יותר, בעיקר בעידן השני של בתי ההבראה, אשר יתואר בהמשך.

בית בוסל בצפת, אשר הוקם ב-1904 כבית חולים של המיסיון האנגלי, נמכר ב-1942 לקק"ל עבור מרכז קופ"ח, ובמקום הוקם בית הבראה, שקנה לו מוניטין רב, ע"ש יוסף בוסל, ממקימי דגניה <sup>[8]</sup>

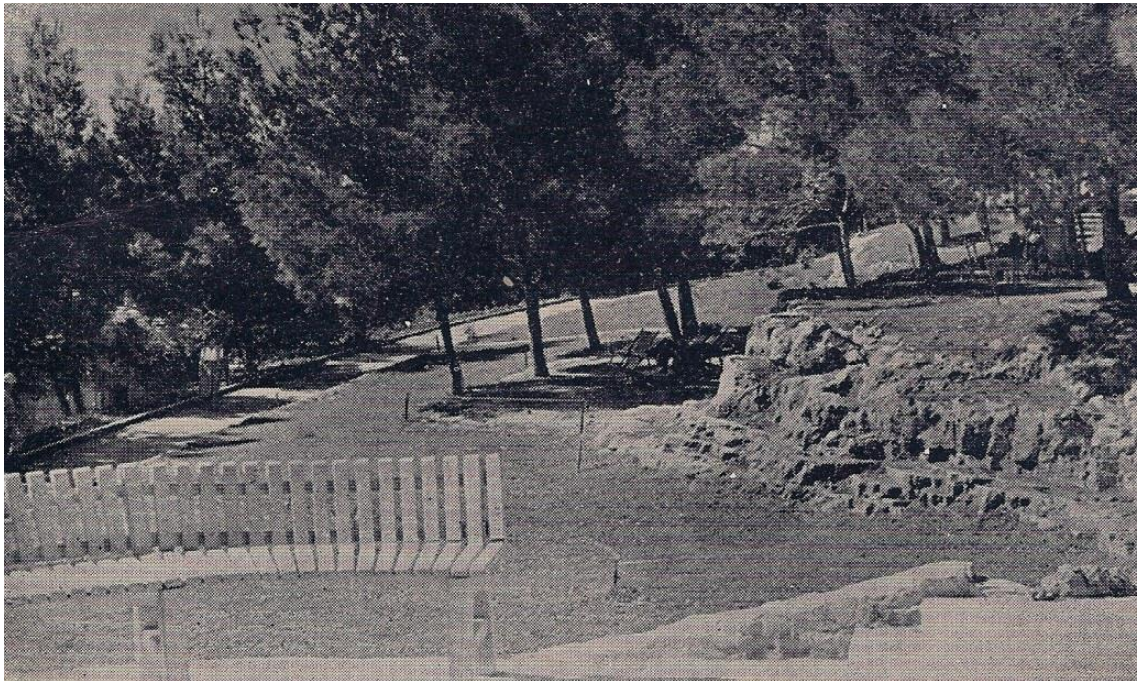
בשנות ה-30 החלו להופיע בתי הבראה בקיבוצים על רקע מצבם הכלכלי הקשה וחרף ההתנגדות העקרונית של חלק נכבד מהחברים לעבודת שירות, הנוגדת את עקרונות הסוציאליזם, כפי שאומר החבר אהרוני לחברה לאה ברמן בספרו של משה שמיר "יונה מחצר זרה": "בעלי חזון לא יתהלכו אצלנו מחוסרי עבודה. בבקשה – בזמן האחרון התחילו מדברים בכמה קיבוצים על פתיחת בתי-הבראה, חוסר עבודה, בעיקר בין החברות, הכניס קצת שכל בראשים. מצד שני, עד מתי יתגוררו בצריפים ובאוהלים? ובכן, מתחילים לבנות. אבל כיצד, איך אומרים עכשיו, יממנו את הבנייה? כאן בא הרעיון: בשנים הראשונות, זאת אומרת תיכף ומיד, יעשו שימוש במבנים החדשים ויפתחו לעונת-הקיץ בתי-הבראה. מימון לבתים, עבודה לחברות, חלב יש ביצה יש ירקות יש – למה לא?" <sup>[3]</sup>

באמצע שנות ה-30 נחנך בגבעת ברנר "בית ישע", בית ההבראה הראשון בתנועה הקיבוצית, בייסודן של ישע סמפטר ולאה ברליון, אשר הגשימו את חלומן המשותף – הקמת מוסד צמחוני בכפר. בין דייריו נמנו יהודים מן התפוצות, חולים לאחר אשפוז, חיילים בריטיים, אנשי פלמ"ח והגנה וחלוצים עבריים שחיפשו שקט בכפר ואוכל בריא. <sup>[4]</sup>

לאחר מכן הוקמו בקיבוצים רבים בתי הבראה נוספים, שנקראו בתי מרגוע. ביניהם בתי מרגוע בכפר גלעדי, איילת השחר, קריית ענבים, מעלה החמישה, בית אורן, ניר עציון, נווה ים, שפיים ועין גדי.



מכתב הפנייה של חולה לבית ההבראה: 'לויטוס פרידה'.  
 חסרת דם סבלה הרבה קדחת חרונית. נחוץ בשבילה  
 מאד טיפול בבית הבראה: על החתום ד"ר מלכין מסניף  
 קופת-חולים יפו



בית מרגוע על שם אסתר, קריית ענבים, שהוקם ב-1940 (מתוך אתר הבלוגיה - תפוז אנשים באינטרנט)





בית ארזה, 1935. אלכסנדר זייד רביעי סימין בשורה השנייה (מאוסף אלכסנדר וציפורה זייד, אוניברסיטת חיפה)



בית ארזה הנטוש כיום

## העידן השני: העשור הראשון למדינת ישראל, תקופת הצנע

העשור הראשון של מדינת ישראל התאפיין בגל הגירה המוני ששינה את פני החברה, במשבר כלכלי לאומי, שנגע בכל בית, ובאידיאולוגית שלטון סוציאליסטית, המזוהה עם הציונות המעשית וההתיישבות העובדת, השולטת ללא עוררין וחודרת לכל רבדי חיי היומיום.

פריצת הדרך בהרגלי הנופש והפנאי הישראליים התרחשה דווקא בתקופה השפל הכלכלי שידעה המדינה, כאשר ב-1951, אושר בכנסת "חוק חופשה שנתית", שחייב את המעסיקים להעניק לכל עובד ופועל חופשה אחת לשנה. אישור החוק הוביל להקמת שלוש קרנות נופש כלליות (שהגדולה שבהן היתה קרן הפנסיה ההסתדרותית "מבטחים") ולמיסודו של נוהג, שהיה, כאמור, נהוג עוד קודם, כיצירה של נוף תרבות ישראלי מקורי – בתי הבראה.

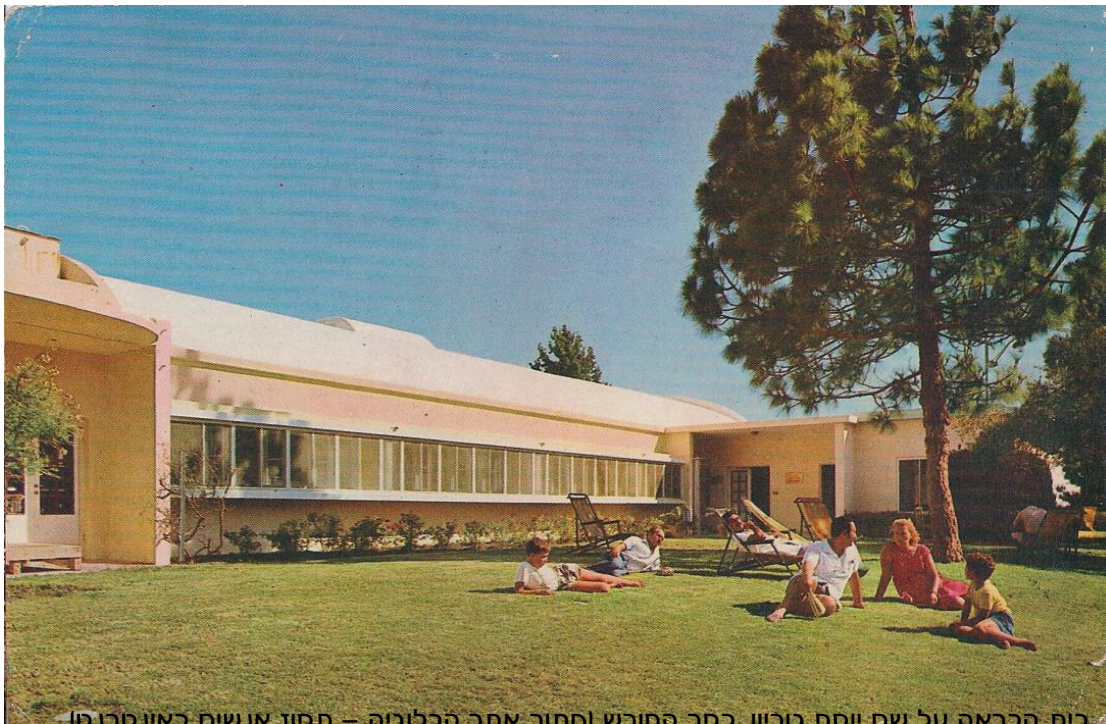
בתקופת הצנע, בלט יתרונם של הקיבוצים, שיכלו להדין ללא קושי וללא פיקוח ממשי את אורחיהם במותרות של ביצים, חלב, שמנת וירקות, שלא עמדו לרשות בתי הבראה בערים

[5]

סיכום הנסיבות שבעטיין קמו ופעלו בתי הבראה בעשור הראשון של המדינה:

- העלייה ההמונית, אשר החלה מיד עם קום המדינה והתעצמה עם חקיקת חוק השבות ב-1950, אז נפתחו שערי הארץ לעלייה לא מוגבלת של יהודים, והמוני בני-אדם החלו לזרום אליה. בסך הכול הגיעו בעשור הראשון לאחר קום המדינה יותר מ-900,000 עולים, גל עלייה עצום בקנה מידה עולמי, שחולל תמורות עמוקות בתרבותה של החברה הישראלית, כמו גם במעמדה של העילית החברתית. בתום העשור הראשון למדינה כ-58% בלבד מהיהודים היו יוצאי אירופה ואמריקה, אחוז המבוגרים עלה ואחוז המשפחות הגדולות עלה גם הוא.
- העשור הראשון התאפיין בהסתייגות מופגנת ועיונות של חלק מהוותיקים לעולי העלייה ההמונית, בעיקר כלפי העולים יוצאי ארצות האיסלאם, מה שבלט בקרב הפוליטיקאים, אנשי הרוח והתקשורת.
- פתרונות דיור זמניים, דלים, צפופים וקשים למחייה אשר נמצאו בדוחק עבור גל ההגירה העצום בדמות בתי עולים, מחנות עולים ומעברות – מבנים נטושים של הצבא הבריטי, צריפים ואוהלים.
- משבר כלכלי עקב הוצאות מלחמת העצמאות, הקפאת יתרות מטבע חוץ ע"י הבריטים וקליטת המוני העולים שהגיעו בחוסר כל בעת היעדר תשתית כלכלית יציבה בארץ.
- מדיניות הצנע שהונהגה בשנים 1949-1959 בעקבות המשבר הכלכלי, שעיקרה הגבלת הרכישה של מזון ומוצרי צריכה.

- התחזקות מפא"י והנהגת התנהלות פוליטית בעלת גוון ריכוזי, ואופי מדיני מעשי.
- התחזקות מפא"י, שהייתה אז המפלגה השלטת במוסדות המדינה ובכלל זה גם במוסדות הקליטה מצד אחד, והתחזקות התלות של העולים במוסדות הקולטים, במיוחד אלה שבאו בחוסר כל וללא מקצוע נדרש מצד שני, יצרו כר להשפעה פוליטית-אינטרסנטית של מערכת הקליטה על העולים.
- חוסר היכולת של שירותי הבריאות להתמודד עם מס' רב של חולים ונכים בגלל מחסור חמור במקומות אשפוז, צוותים רפואיים ותרופות
- חוסר היכולת של שירותי הרווחה להתמודד עם מקרים סוציאליים רבים
- אישור "חוק חופשה שנתית" ב-1951
- "סוציאליזציה מחדש" / מדיניות "כור ההיתוך" במטרה לייצר חברה הומוגנית אחת, המבוססת על דמות ה"צבר", דמות הישראלי החדש האנטי גלותי. ניסיון ההטמעה של העולים בתוך המציאות התרבותית והחברתית של ישראל הסתכם לרוב בהפיכת מסורותיהם התרבותיות הייחודיות למשניות או אף לבלתי רלוונטיות. אידאולוגיה זו התבטאה בניסיונם הרחב של הקולטים לחנך מחדש את העולים, בהתניה של קבלת דיור ועבודה בתמיכה פוליטית ובהתעלמות כמעט מוחלטת מרצונותיהם העצמאיים של העולים.



בית הבראה על שם יוסף גוריון, כפר החורש (מתוך אתר הבלוגיה – תפוז אנשים באינטרנט)

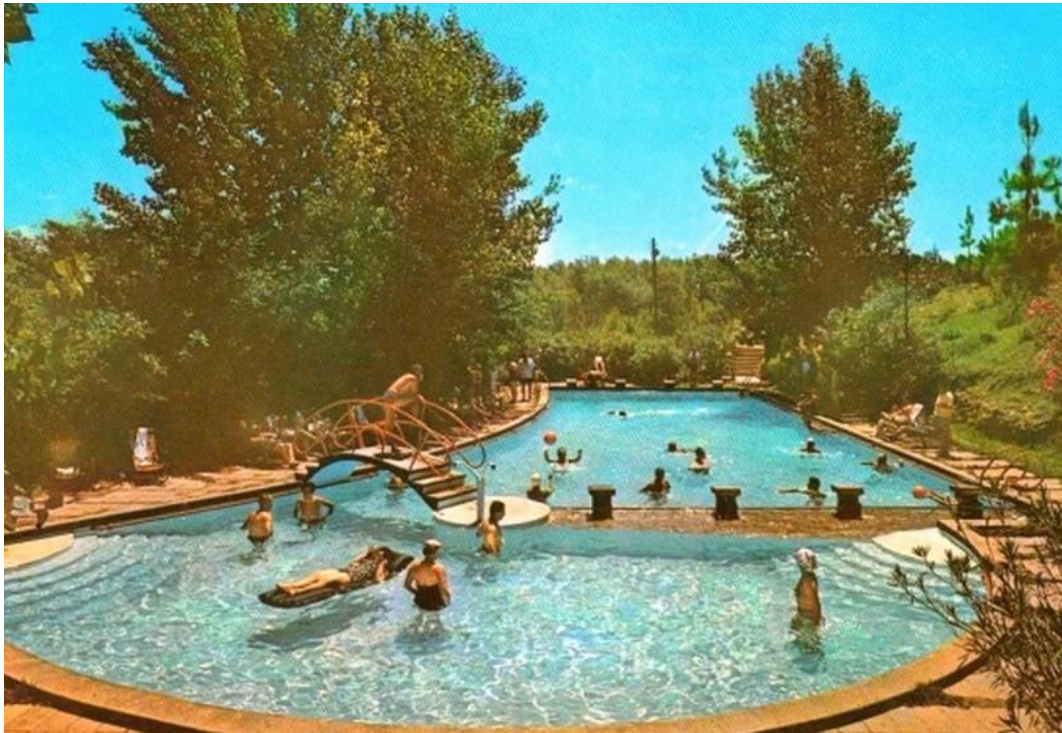
בית יערי נפתח לציבור ב-1955. בעשור הראשון לקיומה של מדינת ישראל ובעידן השני של מוסד בתי ההבראה, והיה לראשון בתי ההבראה שהקימה ההסתדרות הכללית. ביוני '55 דיווח עיתון "הארץ" על פתיחתו של בית יערי, "בית מרגוע לעובדי המדינה", שיועד ל-90 "מבריאים". "בית ההבראה המשוכלל נמצא על אחת הגבעות שבין כפר ויתקין לביתן אהרון, סמוך לח'אן הידוע שבו השתכנו ראשוני המתנחלים בעמק חפר. כיום פורח השטח כולו - ניטעו עצים רבים, נוסף לחורשת האורנים שבמקום. הוכנו מדשאות רחבות ונסללו שבילים בכל השטח", נכתב. ראש המחשלה משה שרת הגיע לטקס החנוכה ועמו פקידים ונציגי ציבור רבים<sup>11</sup>.

לאחר שמתיישבי כפר ויתקין הקימו את יישוב הקבע, 50 הדונם המיוותמים על הגבעה, הועברו לידי חברת מפעלי כלכלה ותרבות, שהיתה חברה ציבורית. החברה הקימה את בית ההבראה בתכנונו של אדריכל רודולף טרוסטלר, אשר עלה לארץ עם אשתו מאוסטריה ב-1938 בגל העלייה החמישית, כמה ימים לפני שנסגרו גבולות אוסטריה על ידי הנאצים.

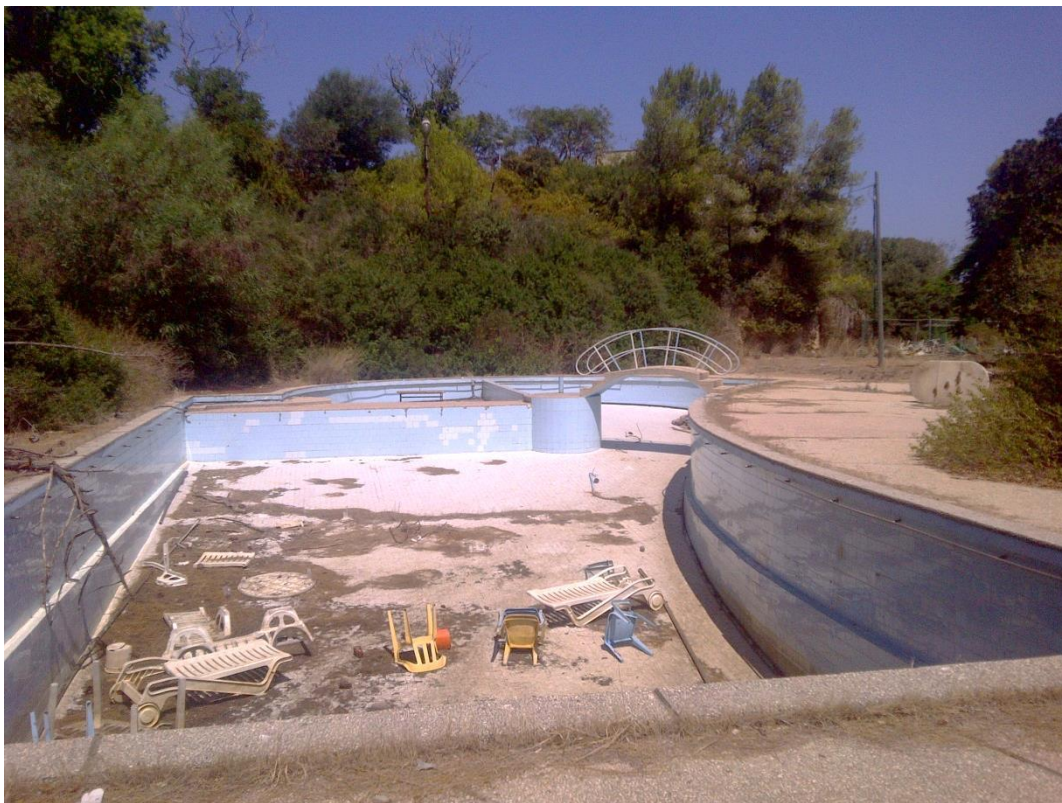
בית יערי הוגדר כבית הבראה לעובדי המדינה. שיוכו לקהל יעד מוגדר היה תופעה מקובלת באותה תקופה. באופן דומה הוגדר בית דניאל בזכרון יעקב עבור אמנים ומשוררים, בית ההבראה עבור עובדי הסוכנות היהודית בנתניה, בית רמז עבור פועלי בניין ובית המרגוע בגדרה למורה ולסופר. ההגדרה נעשתה לעתים לא על פי שיוך מקצועי, אלא על פי קריטריונים אחרים. כך התמקד בית ישע בגבעת ברנר בקהל הצמחוני ובית ההבראה בבת שלמה בקהל הטבעונים והרפואה האלטרנטיבית.



מודעה על פתיחת בית יערי לציבור, 1955



מבט אל הבריכה בבית הבראה "בית יערי", ביתן אהרון (מתוך אתר נוסטלגיה און ליין באינטרנט)



מבט אל הבריכה בבית הבראה הנטוש "בית יערי" כיום, צילום: צביקה קנוניץ

העידן השלישי: שנות ה-60 וה-70, בועת שגשוג ופריחה

סיומה המהיר והמוצלח של מלחמת ששת הימים בניצחון צבאי מכריע, לווה בגל אופטימיות ובהיחלצות מהירה מן המיתון הכלכלי, שפקד את המשק שנה קודם לכן. התחושה הרווחת בחברה הישראלית הייתה תחושה חיובית של הצלחת ההיחלצות מבעיות הקיום וההישרדות, ועלייה על דרך המלך כחברה חדשה, משכילה ובטוחה מבחינה ביטחונית וכלכלית, הומוגנית ומאוחדת, לפחות למראית עין. בפועל, שנות ה-60, פוסט תקופת הצנע, התאפיינו בעלייה משמעותית ברמת החיים, בעיקר בקרב הוותיקים ויוצאי מדינות אירופה, מה שחידד את הפער הסוציו-אקונומי הבינעדתי.

באווירה זו וכשמפלגת השלטון ממשיכה לתת את הטון החברתי-תרבותי, תרבות בתי הבראה בארץ פורחת, משגשגת ומייצרת מעין בועה חברתית-תרבותית, המשמשת חלון ראווה סוציאליסטי, המתעלה מעל המשבר הכלכלי בשנות ה-70, ומתעלמת מהפער הסוציו-אקונומי הבינעדתי שגובר ומתחיל לתסוס מתחת לפני השטח.

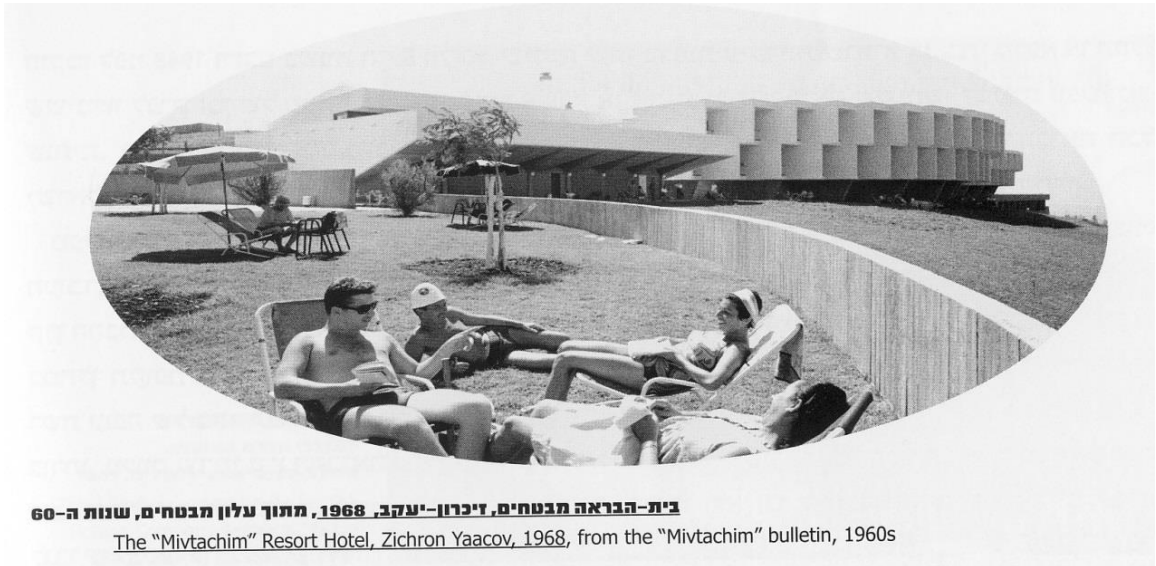
בתי הבראה התיימרו להגשים את החזון הסוציאליסטי של אחדות ושוויון בין אשכנזים לעדות המזרח, אולם לרוב האידיאל היה רחוק שנות אור מהמציאות. פועלי הדחק של "ישראל השנייה" אולי זכו להקים ולתחזק את אתרי הנופש ההסתדרותיים, אבל מעולם לא זכו לחופשה הגונה בבית הבראה. נוכחים בעבודות השחורות, נפקדים מההגמוניה המפא"יניקית<sup>(1)</sup>.

בעוד שבתי הבראה טרום תקופת המדינה ובתחילת התהוותה נשאו יותר אופי שיקומי-רפואי, בשנות ה-60 וה-70 הדגש בבתי הבראה הושם על נופש, פנאי וחברה. בתקופה זו ועל רקע תמורה זו בתרבות הפנאי, החלה להיווצר סגרגציה בהיצע בתי הבראה. היו בתי הבראה מבוקשים יותר וכאלה המבוקשים פחות, לפי משתנים של איכות האוכל, תנאי האירוח והמרחק מהעיר הגדולה, ועל-פיהם נגזר גם אורך רשימת ההמתנה, שנמשך לעתים עד שנתיים. בתוך כך תרבות הפרוטקציה היטיבה עם צמרת ההסתדרות ויקיריה בבתי הבראה הנחשבים.

בסוף שנות השבעים נרשם ביקוש שיא לבתי הבראה ולמעלה מ-100 אלף נופשים בילו בהם חופשה שנתית ב-17 בתי הבראה ברחבי הארץ. בין המבוקשים בבתי הבראה שהוקמו בעידן הפריחה היו בית הבראה ע"ש שפרינצק בנצרת (1961), בית ההחלמה ע"ש יוסף בוסל בצפת (1962) ובית הבראה "מבטחים" בזכרון יעקב (1968), שלושתם בתכנון של אד' יעקב רכטר.



בית הבראה ע"ש שפרינצק, נצרת (מתוך אתר נוסטלגיה און ליין באינטרנט)



**בית-הבראה מבטחים, זיכרון-יעקב, 1968, מתוך עלון מבטחים, שנות ה-60**

The "Mivtachim" Resort Hotel, Zichron Yaacov, 1968, from the "Mivtachim" bulletin, 1960s

בית הבראה מבטחים, זכרון יעקב (מתוך אתר הבלוגיה – תפוז אנשים באינטרנט)

העידן הרביעי: שנות ה-80, הקץ לבתי ההבראה

שנות השבעים המאוחרות ושנות השמונים המוקדמות התאפיינו בעלייה משמעותית ברמת החיים יחד עם מהפך פוליטי ושינוי בתפיסה האינדואולגית הרווחת.

סיכום הנסיבות שבעטיין תם עידן בתי ההבראה:

- עלייה משמעותית ברמת החיים – רמת החיים אפשרה ליותר ויותר ישראלים לצאת לחופשה בחו"ל, ובנסיבות אלה בתי ההבראה של ההסתדרות וקופות החולים נראו פתאום כאטרקציה חיוורת לעומת בתי המלון הנוצצים שמעבר לים. כדי להשאיר את הישראלים בארץ, פנה ענף התיירות לכיוונים חדשים, בעיקר בדמות בתי מלון בסטנדרט אירוח גבוה ובמחירים, בהם בתי ההבראה לא הצליחו להתחרות. פנסיון מלא ללילה בחג הסוכות של 1986 עמד על 63.75 שקל בבית ההבראה בנצרת, בעוד שחצי פנסיון במלון וושינגטון בטבריה (4 כוכבים) עלה 35 שקל<sup>[13]</sup>.
- חשיפת הציבור, שהחל לבלות בחו"ל, לתרבות הפנאי המערבית, חיזקה את הכמיהה "להתקדם" וליישר קו עם סגנון הביכוי הנהנתני.
- המהפך הפוליטי של 1977, שבעטיו מפא"י נפלה, והליכוד עלה לשלטון, שינה את פני החברה והכלכלה בארץ. סגנון החיים שהשלטון הקודם טיפח ירד מגדולתו – שלא לומר הוקצה מחמת מיאוס, ומכאן והלאה, בתי ההבראה עמדו לאבד את מקומם בזה אחר זה<sup>[11][12]</sup>.
- רמת החיים ושירותי הרפואה עלו, ובתי הבראה נהפכו לאנכרוניסטיים בהיבט הרפואי.

לימים, התדלדלה קופת ההסתדרות והיא נאלצה למכור לאילי נדל"ן כמה מבתי ההבראה שלה, דוגמת ארזה או בית בוסל. מקצתם שינו את ייעודם, כמו בית ההבראה ארזה שהוסב בשנות ה-80 למרכז כנסים והשתלמויות, נמכר בתחילת שנות ה-90 לזים נדל"ן, ננטש והתבלה במהירות, על אף שמבניו הוכרזו לשימור, ובתקופה האחרונה נגדעו גם כמה מהעצים שניטעו בו ע"י נשיאי ישראל, בית ישע בגבעת ברנר, אשר נסגר כבית הבראה בשנות ה-80 וחדריו הוסבו למגורי חיילים ודיירים זמניים, ובית בוסל בצפת שתיפקד כבית הבראה עד 1984, ואז הוסב למרכז קליטה לעולי אתיופיה, וככזה נסגר. בתי ההבראה אחרים עומדים נטושים עד היום, כמו בית יערי בביתן אהרון, בית ההבראה דולפין בשבי ציון. מספר בתי הבראה מכרו לרשתות בתי מלון פרטיות, שידעו לנצל את הנתונים הטבעיים שלהם, והפכו אותם לבתי מלון ברוח עכשווית, דהיינו מלונות ספא. בית ההבראה מגידו בחיפה היה למלון "הר כרמל" ובית ההבראה גוטספלד, אשר בין מעלות לכפר ורדים, נקנה על ידי רשת שלום-פלאז'ה והפך לאחוזת "אסינדה ביער". ספינת הדגל של בתי ההבראה ההסתדרותיים, "מבטחים", הפך בתחילה להיות מלון בשם "גני כרמל", שנקלע לקשיים



כלכליים. בשנת 2006 נרכש ע"י לילי אלשטיין, בת למשפחת מייסדים בזכרון יעקב, אשר החליטה להפוך את המקום ל"מלון אמנויות" ולהשתמש באחוזה הבנייה הנותרים במקום לטובת הקמת חדרי מלון ואולמות קונצרטים, תוך הריסת חלק מהאגפים האחוריים של המבנה המקורי. כעת מבנה "מבטחים" עומד במרכזו של דיון ציבורי סוער בדבר עתידו ואופי שימורו<sup>11</sup>.



בית ההבראה הנטוש "דולפין", שבי ציון, 2012. צילום: שרון רז<sup>11</sup>



בית ההבראה הנטוש "בית יערי", 2013. צילום: צביקה קונניץ

## פרק ה: אדריכלות משקפת תקופה ומתווה דרך

### בחירת המיקום

"לפני שאתם נכנסים לתוך בית ההבראה, עצרו רגע והתבוננו בנוף הפרוש לפניכם. רבותי, זה נוף משגע! מרחוק, גלי הים התיכון. קרוב יותר: השדות החרושים של קיבוץ מעגן מיכאל, כשבתוכם משובצים בריכות הדגים של המשק. לשמאלכם, גני הירק של קיבוץ מעיין צבי ומאחוריכם הכרמים של זכרון יעקב. המכוניות העוברות בכביש הראשי נראות ממש מיניאטוריות...". כך תיאר בעתון "דבר" העיתונאי משה גוטר את רשמיו מחווית הכניסה לבית ההבראה "מבטחים" בשנת 1968, השנה בה בית ההבראה נפתח למבקרים<sup>141</sup>.

כחלק מתפיסת בתי ההבראה כמוסד מרפא, מיקום בתי ההבראה נבחר לרוב בהתאם לפרדיגמה, לפיה החשיפה לטבע משפרת את בריאותו של האדם. בהתאם לכך מוקמו בתי ההבראה באזורים שקטים, בעלי אוויר צח ונוף מרגיע ומרוחקים ממרכזי הערים ההומות. בהתאם לאידיאל האירופי של תרבות הפנסיון, המדבר, שנתפס אז תרבותית כיעד אקזוטי או ניסיוני לכל היותר, נשאר מחוץ למפת היעדים, ואילו אזורים מיוערים והרריים או סמוכים לחוף הים היו היעד העיקרי. לפי אידיאל זה נבנה בית שפרינצק בלב חורש טבעי בראש אחת מפסגות הרי נצרת עם מראות נוף מרהיבים לעבר עמק יזרעאל מזה והתבור והרי נצרת מזה; כך מוקם בית גוסטפלד במרכזו של יער ארזים בין מעלות וכפר ורדים, בית הבראה "דולפיין" בשבי ציון, שנבנה ממש על הים, "כנרות" מעל טבריה, שצפה אל הכנרת ו"מבטחים" על רכס הכרמל, הצופה אל הים ואל שדות מעגן מיכאל.

מתבקש היה כי העמדת הבניינים בבתי ההבראה, תכוון כך שהנופשים יזכו לתצפית מקסימלית אל הנוף הרחב, אך נראה כי לא תמיד כך היה. באופן כללי, ניתן לומר כי המבנים הראשונים שנבנו לצורך תפקודם כבתי הבראה, רובם בעידן השני של בתי ההבראה, נבנו ככל הנראה ברוח התפיסה האוניברסלית, מנותקים בכוונה מהקשרם המקומי, ועל כן "מונחים" במקומם ולא מתייחסים לסביבתם. כזה הוא בית ההבראה "דולפיין" בשבי ציון, שנבנה בשנת 1942 תוך התעלמות כמעט מוחלטת ותמוהה מנוף הים הסמוך ובית יערי שנבנה בתחילת שנות ה-50 של המאה הקודמת, שאופן העמדת בניינו מנוגד אל הנוף הסובב.

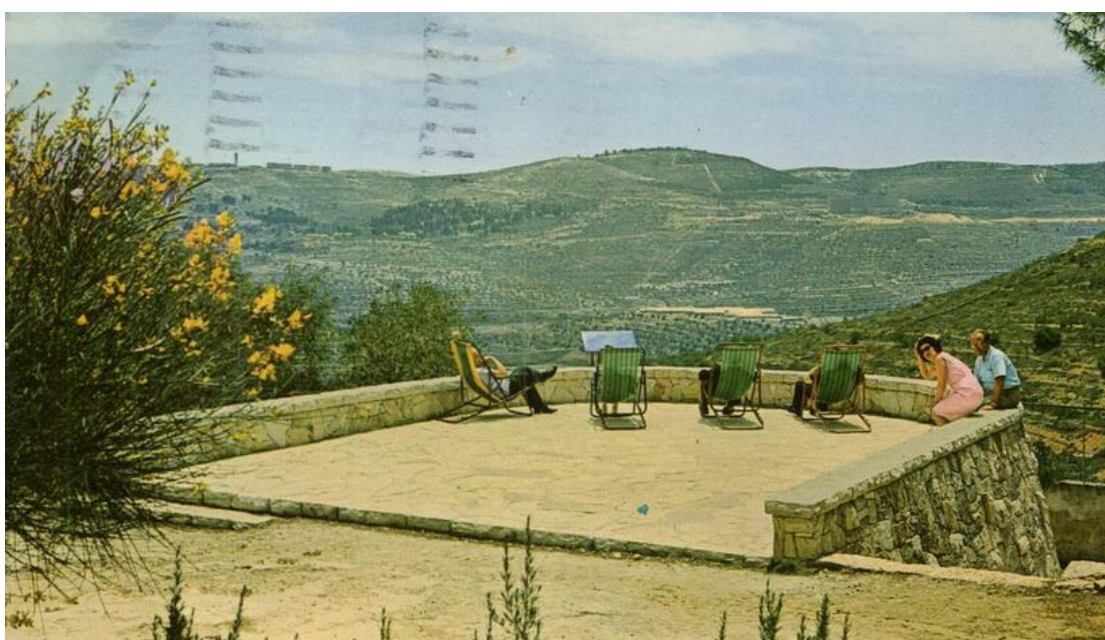
בניגוד גמור לתפיסת בתי ההבראה כמוסד מרפא, שהובילה כאמור למיקומם בטבע, מיקום בתי המלון, שנבנו בתום עידן בתי ההבראה, נבחר מתוך תפיסת הנופש כתרבות פינוק ונהנתנות, ועל כן המלונות החדשים נבנו דווקא במרכזי הערים ובאזורים שוקקי חיים באילת, בטבריה ובתל אביב.



בית ההבראה "מגדל" הצופה אל הכנרת והר ארבל, 1950 (מתוך אוסף המוזיאון מגדל)



תצפית אל הטוף הכפרי של עמק חפר, בית הבראה "יערי" יכ"ו



תצפית אל הטוף ההררי, "ארזה", מוצא יס"ו

## בית יערי

למרות מיקומו בראש גבעה, המשקיפה על נוף חקלאי-כפרי ירוק ורחב, מחדרי האירוח של בית יערי לא ניתן לראות את הנוף הכפרי הסובב, אלא את פנים המתחם בלבד. רחבת התצפית המוצגת בגלויה בספר "תבנית נוף- הגנים של ליפא יהלום ודן צור"<sup>15</sup> לא נמצאה בסיור במקום, וקשה להבין מהממצאים בשטח עד כמה היה המתחם פתוח אל הנוף.



תצפית מחדר אירוח בבית ההבראה הנטוש "בית יערי", 2013, צילום: צביקה קנוניץ



חלונות חדרי האירוח ב"בית דולפין" המפנים את צידם אל הים, צילום: מיכאל יעקובסון<sup>16</sup>



הנוף הכפרי הנשקף בקושי ממתחם "בית יערי" הנטוש, 2013, צילום: צביקה קנוניץ



הנוף הכפרי הנשקף בקושי ממתחם "בית יערי" הנטוש, 2013, צילום: צביקה קנוניץ

"מפליא הדבר, עד כמה יכולה האדריכלות שנוצרה בישראל במשך כל שנות ההתיישבות היהודית בארץ, לשקף ולסמל את קורות התקופות השונות מבחינה חברתית ותרבותית". כך מהרהר בקול רם פרופ' יעקב רכטר, חתן פרס ישראל, במאמר "כמה הרהורים על 50 שנות אדריכלות בישראל"<sup>[17]</sup>.

ארכיטקטורת בתי ההבראה מעניינת בהקשר הזה, כנותנת מענה להמצאה ישראלית, שלה צרכים תפקודיים ייחודיים וחיפוש זהות מצד אחד ושאיפה לא מוכרזת ליישור קו עם יכולות תכנוניות ואופנות בינלאומיות מצד שני. אימוץ הסגנון הבינלאומי בפרשנות מקומית היה המענה המתבקש. ככזו, ארכיטקטורת בתי ההבראה הייתה פריצת דרך תרבותית ששימשה כח מניע להתפתחות התרבות האדריכלית בארץ.

פיליפ אוסוולד, מנהל ביה"ס באוהאוס בדטאו, מוצא 2 מכנים משותפים בין האדריכלות המודרנית לפרויקט הלאומי של הקמת ישראל: "הקשר בין האדריכלות המודרנית לפרויקט הלאומי של הקמת ישראל נבע משום שהן הציונות והן התנועה המודרנית קשורות בתנועה הסוציאליסטית. אך יש עוד היבט משותף בין מה שהתגבש לסגנון הבינלאומי להתיישבות בארץ והוא הקולוניאליזם. הגרירות של התנועה המודרנית נבעה מהתפישה כי היא הוקמה על קרקע בתולה, במקום שאין בו היסטוריה, אלא רק טבע וטופוגרפיה"<sup>[25]</sup>.

בבסיס טענתו הראשונה של אוסוולד ההנחה שכפי שבאירופה שלאחר מלחמת העולם הראשונה, סיפק הסגנון הבינלאומי פתרונות אדריכליים עם אמירה חברתית מובהקת של העדפת הפונקציונליות על הקישוטיות ואסתטיקה הנובעת מתוך השימוש במבנה, כך גם בארץ, נתן הסגנון הבינלאומי מענה זול ויעיל למצוקת המגורים בשנות ההתהוות של המדינה הצעירה קולטת העלייה, כאשר האידאולוגיה הסוציאליסטית השולטת בארץ, משמשת כר עבודה נח לשגשוגו. אדריכלים אירופאים רבים שהגיעו בעלייה הרביעית והחמישית עם רעיונות חדשים השתלבו היטב ברוח בניין הארץ ומימשו את רעיונות המודרניזם האירופאי בצורה ייחודית ומשמעותית.

טענתו השנייה של אוסוולד מעלה ביקורת קשה כלפי הארכיטקטורה של ההתיישבות הציונית שהתנערה מההיסטוריה המקומית ומהעושר התרבותי שקדם לה והתייחסה לטבע ולטופוגרפיה בלבד. אישוש לטענה זו ניתן למצוא במספר בתי הבראה, שנבנו בשנות ה-60 (ר' פרק התייחסות לסביבה ותפיסת השטח בהמשך).

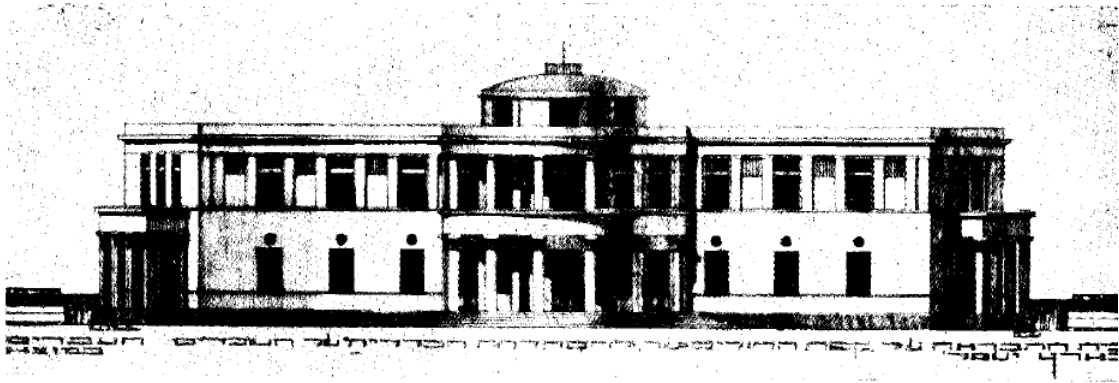
הסגנון הבינלאומי, והאדריכלות המודרניסטית בכלל, היו בגרסאות שונות הסגנון השולט בארץ עד סוף שנות ה-70 ופרק חשוב בתולדות האדריכלות הישראלית, אך הבנייה הנחשבת למופת של האדריכלות המודרנית הייתה בשיאה בשנות ה-30. בנסיבות אלה, אך

מתבקש היה שבתי הבראה, יתרגמו את האידאולוגיה הסוציאליסטית לאדריכלות מרשימה, הנשענת על הסגנון הבינלאומי, תוך מתן ביטוי מקומי ייחודי.

תקופת בתי הבראה התפרשה כאמור על פני 4 עידנים, קצרים אמנם, אך עמוסי אירועים, השפעות ותמורות בהיסטוריה, בכלכלה, בחברה ובתרבות הארצישראלית, ועל כן אך טבעי שהסגפנות והיעילות, אשר היו נר לרגלי המתכננים, קיבלו פירושים ומינוחים משתנים בחלוף השנים.

בית הבראה "ארזה", שנבנה בתחילת שנות ה-20 של המאה ה-20 בטרם עידן הסגנון הבינלאומי, תוכנן ע"י האדריכל יוסף ברלין (שהיה האדריכל הראשי של המשרד לעבודות ציבוריות) בסגנון ניאו-קלאסי, עשרות שנים לאחר תקופת השיא של האדריכלות הניאו-קלאסית בעולם, אך בהתאם לסגנון הבנייה שרווח אותה עת בירושלים. התכנון כלל אכסדרת עמודים דו-קומתית עגולה וסימטרית שהעניקה למבנה חזות של הדרת כבוד ודיכתי אתו בכינוי "הבית הלבן". שולבו בו חלונות "עיוורים" בקומה העליונה, הנתונים בין פילסטרים (עמודים מדומים השקועים בבניין) בסגנון "טוסקני" כפי שתיאר ברלין<sup>(18)</sup>. שלא כמו מבני ציבור אחרים שתוכננו בהשפעת הניאו-קלאסיציזם, החזית ההדורה של המבנה אינה מכוונת כלפי כביש הגישה והבאים בשעריו, אלא דווקא אל כר הדשא בחצר האחורית, פעולה תכנונית, הממחישה את שימת הדגש במטרה שלשמה קם הבניין ובמתן חשיבות עליונה לקהל היעד – החזית המכובדת פונה אל הנוף ואל המטופלים המבריאים על כר הדשא. למרות החזות המפוארת, ניתן למצוא בכך מידה של צניעות ואיפוק.

חמש שנים מאוחר יותר נבנה לצדו בניין משרדים ביוזמת נשות-הדסה, מבנה בסגנון הבינלאומי, נקי מעיטורים וממונומנטליות, שמחווה בצורתו את שכנו, על התוכנית הסימטרית שלו והמרפסת בקדמתו. זהות המתכנן שלו לא ידועה – בעבר נטען שזהו ריכרד קאופמן, אך אין מסמכים המאשרים זאת<sup>(18)</sup>.



ביתההבראה 'ארזה' במוצא – תכנית אדריכלית של י' ברלין  
מתוך מאמר של סיכל הגתי "בית הכראה לפועלים עבריים בירושלים"<sup>121</sup>



חזית בניין המנהלה המודרניסטי, בית ארזה, 2008, צילום: שרון רד<sup>122</sup>



אופי חדרי האירוח בבתי ההבראה נתן ביטוי מובהק לאידאולוגיית היעילות והסגפנות, אידאולוגיה שהייתה נחושה ונוקשה בתחילה, והלכה והתרככה עם השנים, עם התמורות החברתיות והחשיפה לתרבות הפנאי המערבית. בתי ההארה הראשונים שנבנו כללו אגפים נפרדים לנשים ולגברים, והנופשים התארחו בחדרים משותפים שכללו, לעתים, 10 מיטות. "לא יזיק לו לאדם שייפרד מרעייתו לשבוע שבועיים. כך יעלה קרנה בעינו", קבעו מומחים<sup>(11)</sup>. החדרים היו קטנים ביותר, כך שנתנו מענה פונקציונלי מספיק למטופל, אך דבר לא מעבר לכך – מיטת יחיד וארונית קטנה לכל מטופל.



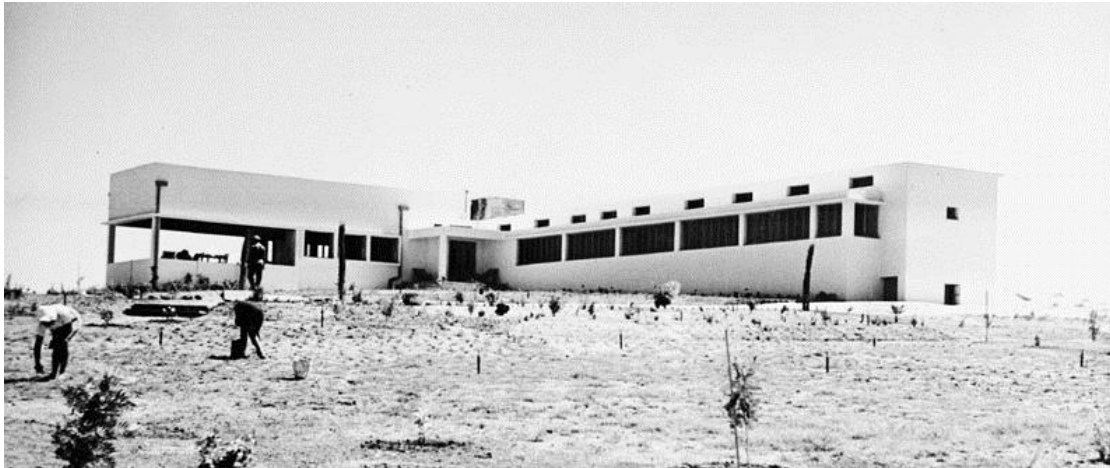
חדר אירוח בבית ההבראה "ארזה" (מתוך אתר "נוסטלגיה און ליין באינטרנט")

בסוף שנות החמישים תיכנן משרד "רכטר-זרחי-רכטר אדריכלים, שרי-מהנדס" את בית ההבראה על שם שפרינצק בדרום העיר נצרת. לראשונה, תוכננו ונבנו חדרים זוגיים ובהם מקלחת ושירותים צמודים ואף יציאה פרטית אל החצר – לוקסוס במונחי התקופה<sup>(11)</sup>.

הרכטרים, האב זאב והבן יעקב, יחד עם השותף משה זרחי, היו אחראים ביחד ובנפרד לבנייתם של ארבעה בתי הבראה. בזכות הצלחתו של הראשון בהם, במעלה החמישה, החל שיתוף הפעולה הצמוד וארוך השנים שלהם עם ההסתדרות. שלושת הנוספים, שפרינצק בנצרת (1961), בית בוסל בצפת (1962) ומבטחים בזכרון יעקב (1968) הם יצירות מופת בקנה מידה לאומי שהוכתרו בהצלחה, אדריכלית ופונקציונלית.<sup>11</sup>

פרופ' רן שחורי, שפירסם ב-1987 מונוגרפיה על זאב רכטר, מציין בספרו כי בית ההבראה בנצרת מייצג את הפאזה השנייה של הסגנון הבינלאומי שהתאפיין בעבודתו של המשרד, בהשפעת אדריכלים כמו לה-קורבוזיה ואוסקר נימאייר. הודות לפרשנות מקומית קיבל הסגנון האדריכלי אופי "מתון וצנוע והתבסס על נוסחה כמעט קבועה של קירות מסך גדולים מזכוכית, נטייה לשקיפות [...] קירות ישרים, שורות סימטריות ורגולריות של חלונות, הבלטת הקונסטרוקציה, מרפסות שקופות ללא מעקי הבטון של העבר, עיצוב הבניין כמסה פשוטה, קובייתית ללא משחקי ההצללה" שאפיינו רק 15 שנה קודם לכן את האדריכלות שיצר זאב רכטר<sup>13</sup>. בעוד שרבים מהאדריכלים, שהתנסו בתכנון בסגנון הבינלאומי, נשבו בערך הפונקציונליזם עד כדי השתלסות חסרת חן על חזות המבנה, זאב רכטר היטיב לקיים את הנוסח שלו במסגרתה של האסכולה בעידון של הצורות הפשוטות המקובלות, ובמתן פרופורציות המיוחדות לו. כך בבית שפרינצק בנצרת, אין הוא רואה בקירות המסך עיקרון תכנוני מופשט, אלא אמצעי פונקציונלי ואסתטי, שהצדקתו מוגבלת, ומתאפשרת, בין היתר, בזכות האיזון המופלא עם הקירות האטומים<sup>121</sup>. בית ההבראה "מבטחים" הותאם בצורה נבונה לאקלים, לאור ולאמצעי הייצור המקומיים<sup>122</sup>. הוא יצר בתחום ובאלגנטיות דימוי אצילי מרוחק, המתפרק מבפנים למערך מסועף של חללי חוץ ופנים הפונים אל קנה המידה האנושי בתנועה, בהכוונת המבט ובחשיפת החושים.

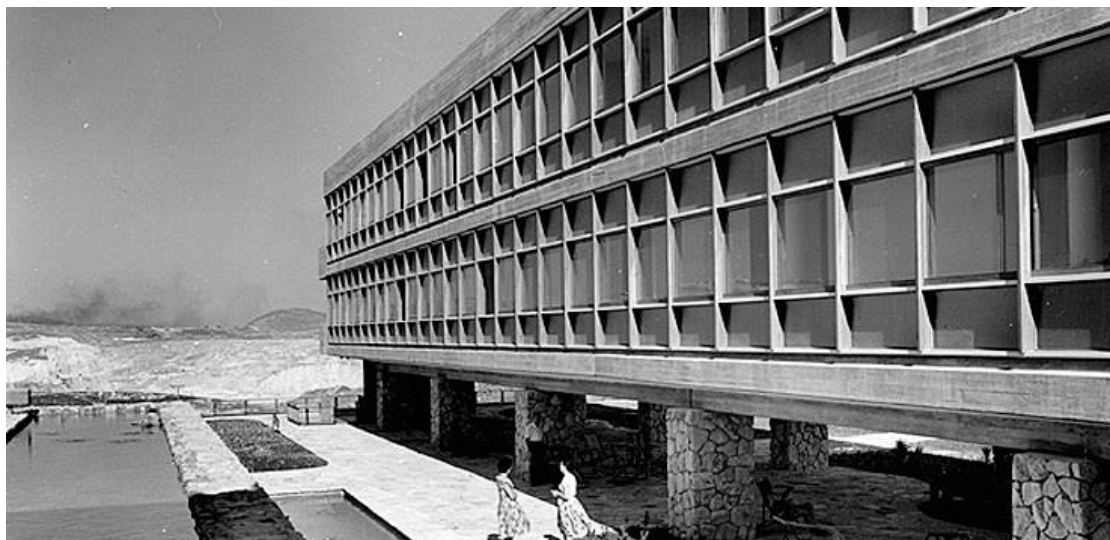
סוף עידן בתי ההבראה בסוף שנות ה-70 ובתחילת שנות ה-80 של המאה הקודמת היה אינדיקטור בולט לעין לקיצו של עידן האדריכלות המודרנית. הצמצום, הצניעות והפונקציונליזם פינו מקומם לאדריכלות של ראוותנות ועושר, שנתנה מענה לתרבות הצריכה האמריקנית, מה שהתבטא ביתר שאת באדריכלות התיירות של שנות ה-80. בתי המלון תוכננו למשך תשומת לב, תוך ערבוב סגנונות וחומרים, יצירת חללים גדולים באווירה נהנתנית ושימוש בסמלים ודימויים בצורה מסחרית לטובת הלקוח.



בית ישע בגבעת ברנר בהשראת הסגנון הבינלאומי, 1936, צילום: זולטן קלוגר, לע"מ



בית הבראה "מבטחים", "מעוגן כראוי באופנות האינטלקטואליות ובתרבות החומרית של זמני" (צבי אפרת) | צילום: ארכיון אדריכלות ישראל, אוסף צבי אלחייני



קיר מסך נמתח לכל אורכו של בניין המגורים הנמוך והמוארך, היושב על עמודים מבודדים בבית הבראה שפרינצק, צילום: ארכיון אדריכלות ישראל, אוסף צבי אלחייני

בהיעדר סקירה, תיעוד או מחקר מקצועי בנושא, ניתוח הסגנון האדריכלי של בית יערי נעשה על פי התרשמות מהמבנים הנושאים שנצפו בשטח ובמספר מצומצם של תמונות מימיו הפעילים של בית ההבראה ועל רקע התקופה בה תוכנן והתוודעות לדמותו ופועלו של האדריכל.

רודולף (רודי) טרוסטלר (1908-1999), אדריכל בית יערי, עלה כאמור מאוסטריה ב-1938 בשלהי גל העלייה החמישית. טרוסטלר היה אחד האדריכלים הפוריים והחדשניים ביותר שעבדו בישראל בשנות החמישים והשישים, אולם בוודאי שאינו מהידועים שבהם. ד"ר עדינה מאיר-מריל, היסטוריונית לאדריכלות מהפקולטה לאמנויות באוניברסיטת תל אביב, שכתבה ספר על טרוסטלר, מתארת בספרה את אישיותו: "הוא שונה מכל האדריכלים שאני מכירה בארץ בכך שהוא פשוט לא מפרסם את עצמו. הרצון שלו היה לעשות מבנים טובים, בזמן שאדריכלים אחרים כמו כרמי ושרון דאגו שיכתבו עליהם. אין עליו בכלל כתבות בעיתונות ואפילו יומן הוא לא ניהל. התיעוד היחיד של כל הבניינים שבנה נמצא בספרון קטן שנוהל במשרד - וגם זה נועד בעיקר כדי לעקוב אחרי הכספים"<sup>[28]</sup>.

טרוסטלר הושפע רבות מהמודרניזם הקלאסי, שהוביל לסגנון הבינלאומי, אך בעוד שרבים מהאדריכלים שפעלו בתקופתו בהשפעת הסגנון הבינלאומי יצרו מבני ראווה, שסוקרו ונחרטו בתודעת הציבור, צניעותו, חינוכו האוסטרי ומשנתו החברתית האדוקה של טרוסטלר, ניתבו אותו להישאר במודרניזם הקלאסי המקורי, באדריכלות קומפקטית ומעשית, ללא "עניין" או ייחודיות חיצונית. לטענתה של מאיר-מריל, "טרוסטלר ממש הביא את וינה לארץ. האסכולה הווינאית שייכת למודרניזם ובולטת מאוד במשמעת האדריכלית, בכנות, בפרפקציוניזם. ההבדל הבולט בינה לבאהאוס זה שהיא עושה אדריכלות לאנשים"<sup>[28]</sup>.

נראה כי בית יערי תוכנן על פי הטיפוס המבני של מעונות העובדים, שהגיע לארץ בהשפעת הסגנון הבינלאומי, כתוצר של המודרניזם הקלאסי, על פיו תכנן טרוסטלר. המעונות בישראל (בהם המעונות התל"אביביים ששרון היה מעורב בתכנונם, ואלו שווירויב יצר יחד עם אל מנספלד בחיפה) נשענו על המודל של מדינות שהנהיגו בשנות ה-20 מדיניות סוציאל-דמוקרטית שתמכה בדיור הציבורי, כמו אוסטריה, הולנד וגרמניה, מה שמחזק את ההשערה כי בית יערי תוכנן ככזה ע"י טרוסטלר<sup>[25]</sup>.

בית ההבראה מרגוע לעובד, אשר נבנה באשקלון בראשית שנות ה-60, דומה מאד בסגנונו לבית יערי, וכיוון שלא נמצא בספרות איזכור לאדריכל שתכנן אותו, יש לשער כי ידו של טרוסטלר נגעה גם בו.



מכנה בהשראת מעונות העובדים בבית יערי הנטוש, צילום: מיכאל יעקובסון<sup>10</sup>



בית ההכרה הנטוש "מרגוע לעובד" באשקלון, צילום: שרון רז<sup>11</sup>



מעונות עובדים ה' בת"א, צילום:  
רפרודוקציה: מוטי מילרוד<sup>125</sup>

מעניין בהקשר זה להזכיר את בית פפרמן במעלה החמישה, בית ההבראה הראשון שתוכנן ע"י זאב רכטר, אשר יועד לעובדי חברת האשלג בים המלח, ומעולם לא זכה לתפקד ככזה, אלא את מטה הגדוד הרביעי של הפלמ"ח במלחמת העצמאות.

בית פפרמן שייך לפאזה הראשונה של הסגנון הבינלאומי במשרדם של הרכטרים, וקרוב יותר בסגנונו לסגנון המודרניזם הקלאסי. קירות האבן הם תוספת מקומית, שניתן שהיו לה גם היבטים ביטחוניים, מעבר להתייחסות לסביבה.



פלוגה ח' ב' של הפלמ"ח ליד בית פפרמן, מעלה החמישה, 1947, אחרי כ"ט בנובמבר, נתקבל ממרדכי אגייב, מרכז מידע פלמ"ח<sup>[30]</sup>

"האובייקט הזה מונח בנוף ומתבונן בים. מונח – לא מזדקר. לא מקפץ. לא רובץ. לא מרוח על המדרון. לא מזדרז אל החוף, אלא בונה היטב את המבט הרחוק, משכלל את הפטורמה בפיתול ההרפתקני שלו, ממסגר את תאי הצפייה הפרטיים שהם, רק הם, המרגוע של בין ערביים, ההפוגה האישית שבין פולחן ההבראה הקולקטיבית של היום לבין טקס השירה בציבור של הערב", צבי אפרת על בית הבראה "מבטחים"<sup>[22]</sup>.

בשנת 1972 הוענק ליעקב רכטר פרס ישראל לאדריכלות על תכנונו של בית ההבראה "מבטחים". בנימוקי השופטים נכתב, בין היתר: "בניין בית ההבראה מבטחים, יצירתו של רכטר אשר תוכננה על ידי המשרד רכטר-זרחי-פרי, מהווה דוגמה נדירה ומאלפת של השתלבות יצירה ארכיטקטונית לקליטת מסד הבניין בקרקע ולמפגש הבניין בחלקו העליון עם הרקיע. הוגשמה כאן קונצפציה ארכיטקטונית המאחדת באופן מוחלט את מבנה הקרקע ההררי עם נוף הבניין בצורה רגישה ואורגנית, אך עם זאת בלתי שגרתית"<sup>[23]</sup>.

בית הבראה "מבטחים", שנבנה בשנת 1968, מביא לשיא את השתלבות המבנה בסביבתו, מגמה, שרווחה בתכנון בתי ההבראה, בתפיסת הסביבה הטבעית מרכיב חיוני בהליך ריפוי הגוף והנפש, אך הלכה והתחזקה עם ההתמודדות עם סופוגרפיה הררית וניסיון לניסוח שפה חדשה שתשקף את המעבר ממודרניזם לפוסט-מודרניזם. ביטוי לכך ניתן לראות גם בבית ההבראה שפרינצק בנצרת, המשלב מבנים צפים עם התחפרות.

בתי ההבראה נבנו עם משאבים עצומים של חזון, יחד עם משאבים עצומים של כסף וקרקע. הם נבנו בדרי"כ לרוחב והשתרעו בדרי"כ על פני שטחים גדולים וירוקים. בית הבראה שפרינצק למשל חלש על 120 דונם. בית "מבטחים" חלש על 110 דונם, כאשר מחציתו התחתונה של המגרש היה חורש טבעי וחלק מגן לאומי מוכרז.

השתלבות בתי ההבראה בסביבתם, שהייתה מרשימה ללא ספק ונשארה מוערכת עד ימינו, גבתה מחיר בשני אופנים. המחיר הראשון הוא מחיר אקולוגי, הנובע מבנייה רוויית בטון פרושה למרחב על חשבון הטבע. זהו מחיר, שלא הורגש בזמנו, ורק בימינו מתחיל לתפוס מקום בשיח הציבורי. המחיר השני הוא המחיר החברתי, הנובע מהפגנת כח ודריסת רגל בסביבה אנושית, שלא דווקא יכולה היתה ליטול חלק ולהרגיש שייכת. מובן שהתנועה המודרנית לא ראתה את ההיבט הקולוניאליסטי הזה כ"מחיר", אלא כיישום עיקרון הגנריות של התפישה המודרנית. בית ההבראה שפרינצק הוקם בראש אחת מפסגות הרי נצרת ובצמוד לעיר הערבית, כחלק ממגמה לחזק את האחידה היהודית באזור. כשבעל הבית החדש של בית המלון "גרדניה" בנצרת, לשעבר בית הבראה שפרינצק, פאיז שרקאווי, נשאל כיצד התייחסו בזמנו למקום יושבי נצרת הערבים, הוא ענה: "ראו אותו כנטע זר. רובם לא הורשו להיכנס אלא אם כן הם עבדו פה, אבל הרוב המוחלט לא היתה לו דריסת

רגל. ידעו כל הזמן שלכאן מגיעה ההנהגה של המדינה והצבא, אבל היום המצב השתנה  
והמקום שלנו פתוח לכל מי שרוצה"<sup>131</sup>

בניגוד לבתי ההבראה שנבנו ברובם לרוחב והתמזגו בסביבה הטבעית, בתי המלון, שהופיעו  
לאחר מכן, צמחו לגובה – אילוץ שנבע מסיבות נדל"ניות ומהגדלת כמות החדרים<sup>111</sup>.



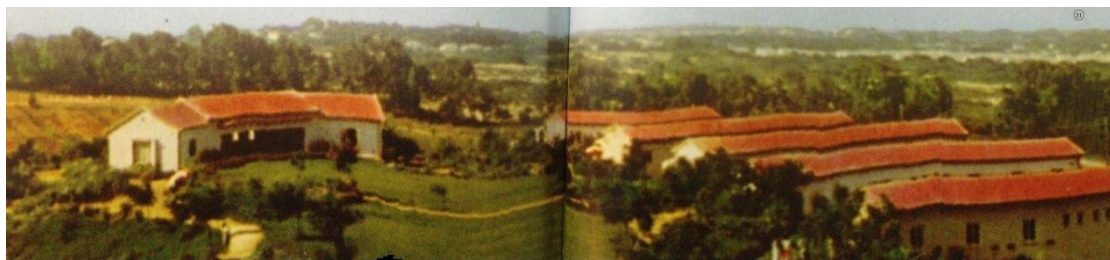
"מבטחים", השתלבות הבניין עם נוף הקרקע ההררי וקו הרקיע בצורה רגישה ואורגנית.  
צילום: משה גרוס



נוף דרומה של העיר נצרת ומערבו של עמק יזרעאל הנשקף מבית ההבראה שפרינצק, צילום:  
איתי סיקולסקי



מעבר לעובדה שהמבנים של בית יערי ממוקמים על ראש גבעה, אין להם כל קשר אל סביבתם, לא בהתייחסות אל הנוף, ולא בהתייחסות אל הטופוגרפיה. מבני המגורים נראים כתיבות המונחות על ראש הגבעה, כאשר אופן העמדתם מנוגד לנוף הרחב והמפגש עם הקרקע צורם בסתמיותו. ראשית, יתכן כי היבט זה של חוסר השתלבות בסביבה, מהווה פרשנות של עיקרון הגרניות במודרניזם הקלאסי – התפישה האוניברסלית, על פיה מבנים אלה יתאימו באותו אופן במיקומים אחרים ולאוכלוסיות שונות; שנית, נראה כי בבית יערי, כמו גם בבית ההבראה "דולפיין" בשבי ציון, העמדת המבנים כמעט מתעלמת מהנוף לטובת הדגשת הסידור הפנימי של המתחם, אשר במרכזו מדשאה מוקפת מגורים. הסבר זה, מקורו גם הוא בתפישה המעשית של המודרניזם הקלאסי – פונקציונליות טהורה – התרכזות במטרה לשמה הוקם המתחם, הבראה משותפת, ובשל כך, המדשאה שטופת השמש ומקום המפגש העיקרי, היא המוקד. כיוון שטיפוס בתי המגורים נבחר כנראה מראש כטיפוס של מעונות עובדים, צר וארוך, וכיוון שהיה צורך במספר בניינים כאלה, אופן ההעמדה סביב המדשאה, חייב הפניית צידם אל הנוף.



המבנים בבית יערי מסודרים סביב מדשאה גדולה, כאשר צידם פונה אל הנוף<sup>[24]</sup>



מבריאים נהנים מהמדשאה שטופת השמש בבית יערי<sup>[24]</sup>

## חומרים

החומרים בהם השתמשה הארכיטקטורה של בתי ההבראה היו בדור"כ חלק בלתי נפרד מסגנון הבנייה הבינלאומי והתפיסה העיצובית הברוטליסטית ששלטה בארץ בשנות ה-50 וה-60. תפיסה שתאמה, כאמור, לאידאולוגייה הסוציאליסטית הרווחת, שדגלה בצניעות ופונקציונליות. הבטון והזכוכית שימשו באופן גורף למטרה זו. לתוספת הישראלית של החומר המקומי, אבן לקט, היה תפקיד של הסוואה וניסיון לקחת עמדה, כאילו המבנה היה פה תמיד ולא מבנה לבן וניטרלי שמציג חדשנות. ניתן לפרש זאת כניסיון לתביעת בעלות על המקום, ממש כמו אופן פריסתו של המבנה במרחב.

בתום עידן בתי ההבראה, את חומרי הצנע החשופים – בטון, אבן פראית וזכוכית החליפו "גמר הטיח הלבן", חיפויי השטיחים והווילונות הכבדים של בתי המלון. אבי כהן, מנהל בית ההבראה שפרינצק בנצרת (1965-2001), הגדיר את השינוי שחל בטעם הישראלי במדוייק: *"ברגע שהתחילו לפתוח את בתי המלון הגדולים באילת, הטעם השתנה. אנשים פיתחו אלרגיה כלפי בתי ההבראה והתחילו לשנא בטון"* (מתוך מאמר של אסנת רכטר בספר "יעקב רכטר אדריכל" <sup>[11]</sup>).



בטון, זכוכית ואבן מקומית בבית ההבראה שפרינצק



קירות אבן הלסט בבית שפרינצק בנצרת נשתמרו במלון גרדניה, שנפתח לאחרונה לקהל. צילום: איתי סיקולסקי <sup>[13]</sup>

המבנים בבית יערי תוכננו, כאמור, על פי מודל מעונות העובדים, כחלק מתפישת המודרניזם הקלאסי. המשמעת החמורה בסגנון המבנים נכחה באדיקות גם בבחירת חומרי הבנייה, ואף לא נכנעה להשפעות הסגנון הבינלאומי החדשני בדמות בטון, זכוכית או טיח לבן.

קירות עשויים בלוקים מחופים טיח-שפריץ, חלונות הזזה כנף-על-כנף, ריצוף באריחי טרצו קטנים, נקי מצבעוניות ומעיטורים – אלה החומרים שככל הנראה אפיינו את המבנים של בית יערי, בדומה למודל מעונות העובדים שהיה מקובל במדינה הסוציאלי-דמוקרטיות ממנה הגיע האדריכל. ניתן לראות בגגות הרעפים האדומים חריגה מגבולות המודרניזם הקלאסי, אולי מחווה או התייחסות לסביבה הכפרית העוטפת את בית ההבראה.



טיח-שפריץ, חלונות הזזה קטנים וגגות רעפים בבית יערי הנטוש, 2013, צילום: צביקה קנוניץ

## פרק ו: אדריכלות הנוף

לא רק זאת שהספרות המקצועית חסרה מחקר מקיף אודות בתי ההבראה בכלל, המידע אודות הפיתוח הנופי בבתי ההבראה מוגבל עוד יותר, ובכלל זה חסר תיעוד תכניות הפיתוח של בתי ההבראה בשרטוטים ובתמונות. גם הלמידה משרידי בתי ההבראה הנטושים בשטח מוגבלת, שכן בעוד שהמבנים נשארו לרוב על כנם, וניתן ללמוד מהם על סגנון אדריכלי ורוח התקופה, סביבת בתי ההבראה השתנתה ללא הכר, הצמחייה גדלה פרא ברבות השנים וכיסתה שבילים ופרטי פיתוח, שאף הם, בחלקם, אינם תכנון מקורי, אלא תוספות מאוחרות.

אחד המסמכים היחידים, המתארים את כוונת מתכנן הנוף ביצירה של סביבות הבראה בארץ הוא המאמר "נוף משרת בניין/ תכנון נוף בבתי חולים", שכתבה מתניה ז"ק בספר "תבנית נוף", המתאר את עבודתם המשותפת של ליפא יהלום ודן צור<sup>151</sup>. במאמר ישנם ציטוטים נדירים של דברי דן צור, שנתיים בלבד לפני מותו, אודות הרציונל התכנוני שהוביל אותו ואת שותפו, ליפא יהלום, בתכנון סביבות הבראה. גם אם נשאל צור על סביבת בתי החולים, יש להניח כי בתי ההבראה בתכנונם של השניים, בהיותם סביבות מרפאות, זכו לטיפול דומה לזה של בתי החולים, במיוחד אלה שתוכננו בשנות ה-50 עד שנות ה-70.

מהתיעוד המועט של בתי ההבראה ניתן ללמוד על מסה בנויה מועטה יחסית לעומת סביבה ירוקה גדולת מימדים, שהיוותה בדר"כ המשך לסביבה הירוקה הטבעית. המסה הירוקה, לא רק עטפה את המתחם, אלא חדרה בצורה משמעותית בין הבניינים עד כדי תחושה של "בניינים בתוך פארק", כפי שמתוארת תכנית ביה"ח פורייה בפי דן צור<sup>151</sup>. שלא כמו בבתי החולים, בהם במקרים רבים המבנים גדלים במקביל ובהתאמה לגידול האוכלוסייה, לעתים תכופות על חשבון השטחים הפתוחים<sup>151</sup>, תקופת פעילותם הקצרה של בתי ההבראה, איפשרה את המצב היציב יחסית של התפתחות המבנים (למעט תוספות בניה מאוחרות בודדות) ומנעה את צמצום השטחים הפתוחים. מהיחס העקבי בין המסה הבנויה לירוקה ניתן ללמוד על חשיבותה המכרעת של האחרונה בהשגת המטרה שלשמו הוקם בית ההבראה.

גם מעיצובם הסגפני של חדרי האירוח ומיעוט חללי השהייה במבנים, ניתן ללמוד על התפקיד המכריע של הסביבה החיצונית (יחד עם הקפדה על תזונה נכונה) בשיקום ובהבראת המטופלים, אך למרות שלפיתוח הנופי היה תפקיד מרכזי בהשגת המטרה שלשמה הוקם בית ההבראה, נדמה כי היבט זה לא זכה לתשומת לב תקשורתית ומחקרית בתקופה הנדונה, וגם לא לאחריה. יתכן כי הפיתוח הנופי היה מובן מאליו, כחלק מהפרדיגמה שרווחה בחברה האנושית מזה אלפי שנים, לפיה שהות בטבע משפרת את בריאותו ומצבו הנפשי של האדם. ידוע, למשל, כי בימי הביניים באירופה נזירים הקפידו על

עיצוב גנים מסוגננים ועשירים בצמחייה מגוונת על מנת ליצור אווירה מרגיעה שמסיחה את הדעת מן המחלה. עוד ידוע כי הסנטוריום, מוסד ששימש, כאמור, אחד ממקורות ההשראה לבתי ההבראה, הציע למטופליו שהות באוויר הצח וחשיפה לאור השמש כחלק מהליך הטיפול במחלת השחפת.



מסה ירוקה משמעותית בתב"ע המאושרת של בית הבראה "בית יערי", ביתן אהרון, 19.12.1968 (אתר רשות מקרקעי ישראל)



חדר אירוח סגפני בבית הבראה יערי, צילום: מיכאל יעקובסון<sup>16</sup>

## השתלבות עם הסביבה

המרכיב המכריע בעיצובו של הגן היה ההשתלבות עם הסביבה הטבעית, שנבחרה, כאמור, מראש במרחק ניכר ממרכזי הערים, בסביבת אוויר צח, חורש או חוף ים במיקום כזה שיאפשר תמונה רחבה של נוף טבעי. כפי שתואר קודם, היבט זה של בתי ההבראה קיים היה גם בהעמדת המבנים והתייחסותם לסביבה ולתנאי השטח, אך בעוד שבהתייחסות מבני בתי ההבראה לתנאי הסביבה חלו תמורות עם השנים החל בהנחת המבנים בצורה פשוטה על הקרקע ועד לשילובם המלא בטופוגרפיה הררית מאתגרת (מבטחים, שפרינצק). הפיתוח הנופי בבתי ההבראה היה עקבי בהתייחסותו אל הסביבה – צמצום הפגיעה בערכי הטבע הטבעיים (רכס הכורכר בבית יערי ליד ביתן אהרון, החורש הטבעי בשפרינצק בנצרת) או מעשה ימי אדם (חורשות האורנים בבית יערי ובבית המרגוע בקריית ענבים), יצירת אזורי תצפית ופתיחת המבט אל הנוף הקרוב והרחוק ושילובם הממשי של ערכי הטבע בנוף בית ההבראה, לא רק בקשר עין, אלא גם בשבילי טיול ופינות מנוחה.

יצירת חללים – כחלק מהאידאולוגיה הסוציאליסטית, ניתנה חשיבות יתר לקולקטיב ופחות לפרט. גם ההתייחסות להבראה היתה התייחסות קולקטיבית. זו הסיבה כנראה למיעוט החללים האינטימיים בגן ושימת דגש על החללים הציבוריים – אזורי שהייה או תצפית לנוף לקבוצה בינונית ומדשאה כחלל מרכזי, המכתיב את התנועה ואת יתר השימושים בגן. המדשאה היתה חשופה בדרכי לשמש ותחומה בשבילים ובקבוצות עצי צל. הגדרת יתר החללים נעשה ע"י צמחיה וחומרי פיתוח.



פינת ישיבה קבוצתית בין עצי האורן, בית הבראה ארזה (מתוך ארכיון קס"ל)<sup>144</sup>

## המדשאה

המדשאה הייתה מוטיב חוזר בעיצוב בתי ההבראה בכל שנות קיומם. התפקיד שנשאה המדשאה בגן משקף את תפקידו המורכב של מוסד בית ההבראה בכללותו. יש להניח כי בתחילה התכוונה בוודאי המדשאה להיות "אמבטיית שמש" ציבורית למבריאים, שיטת הבראה השאובה מעולם הסנטוריום והטיפול בחולי השחפת. בהמשך הפכה המדשאה לאזור המפגש החברתי העיקרי במתחם, שיתכן שגם שכזה, נשא אופי בריאותי. מעגל גדול של נופשים ישובים יחדיו על כסאות נח על הדשא היה תמונת הנוף האופיינית של בתי ההבראה, מראה יוצא דופן בתרבות הנופש ובתרבות ההבראה בארץ ובעולם.



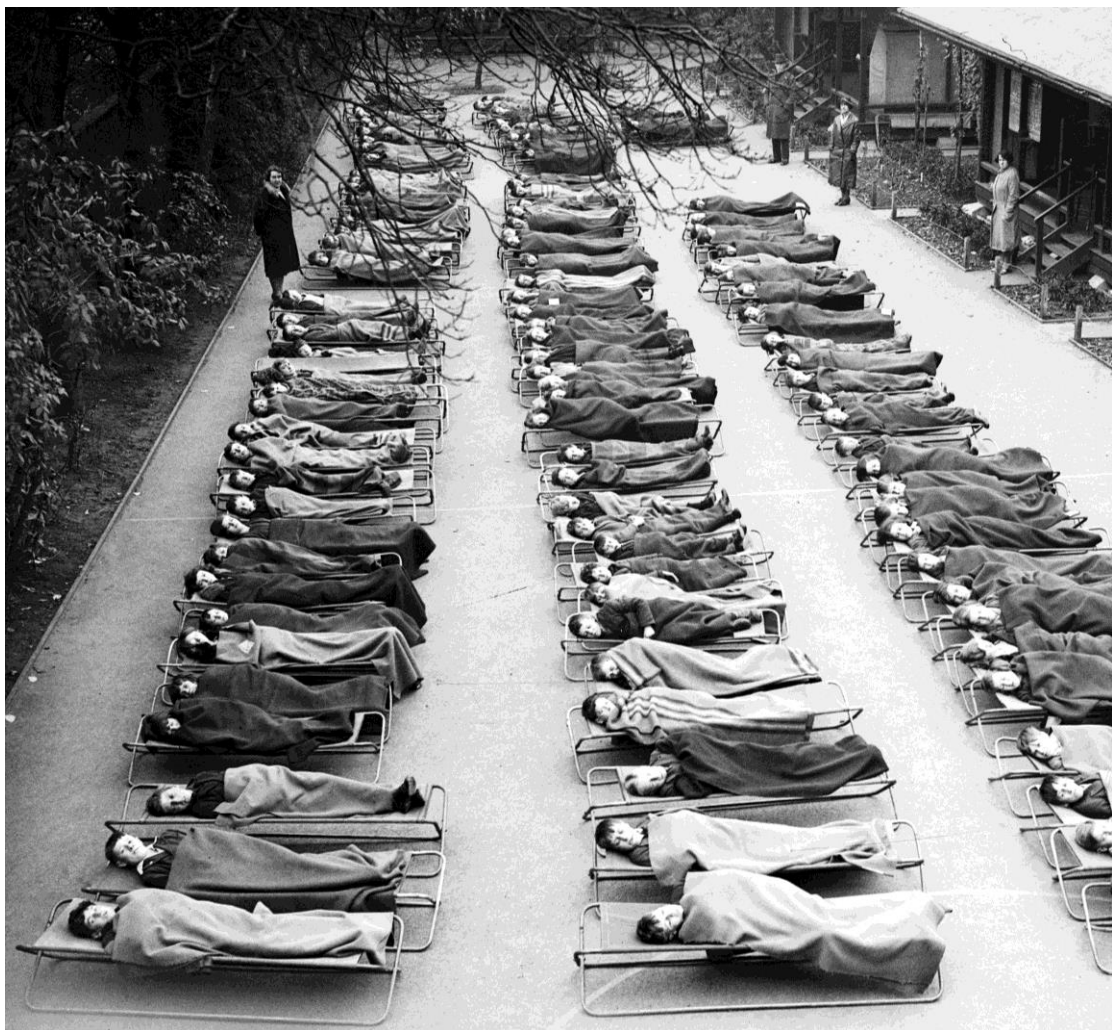
מנוחה על כסאות נח בבית ההבראה ארזה (מתוך ארכיון קק"ל)<sup>141</sup>



טיפול ב"מרפסת שמש" לחולי שחפת, סנטוריום Waverly Hills, חבל ג'יפרסון, קנטקי



מנוחה על כסאות נח בבית המרגוע "מנורה", סבריה (מתוך אתר הבלוגיה - תפוד אנשים באינסטרנט)



מנוחת ילדים חולי שחפת בשמש ובאוויר הצח, חצר ביה"ס "ספרינגפילד", לונדון, 1932



## בררכת השחייה

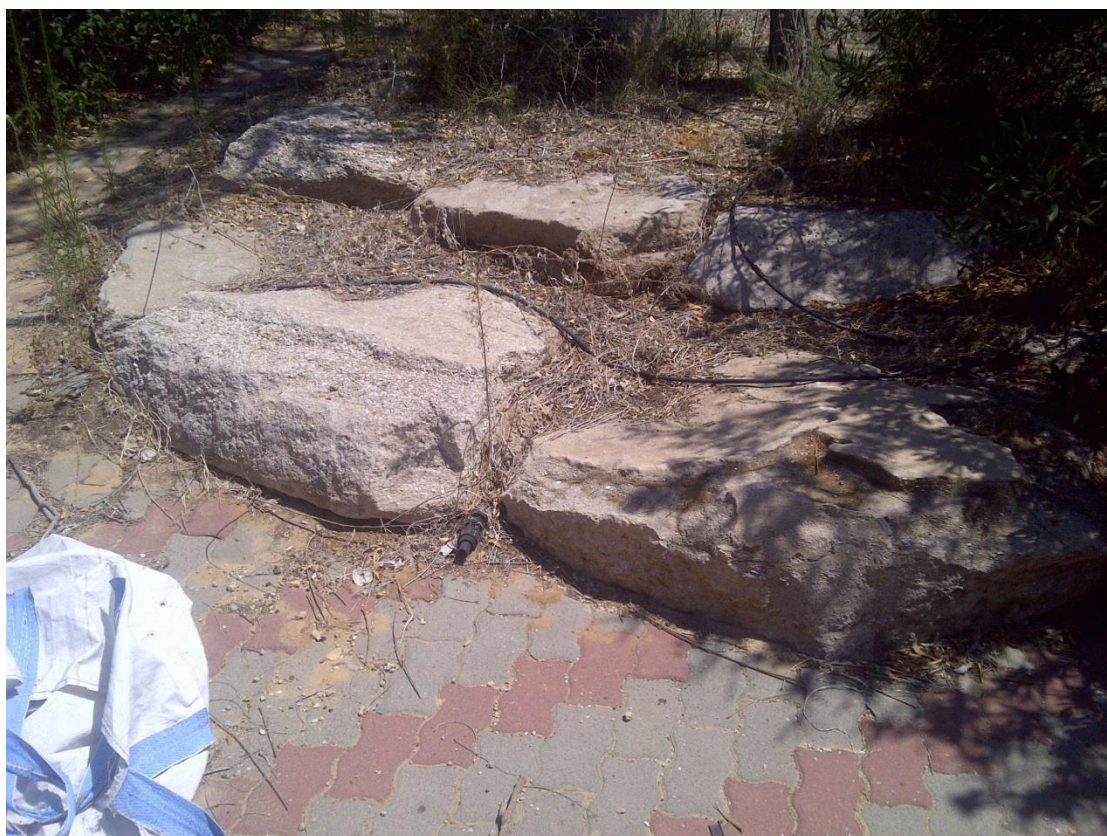
ניתן היה אולי לתאר את בררכת השחייה כמתחם ספורט מרכזי, כחלק ממדיניות ההבראה של בית ההבראה, אלמלא התמונות והסיפורים אודות ההווי בבתי ההבראה היו ממחישים אחרת<sup>11</sup>. פעילות ספורטיבית כמעט ולא נכללה בשגרת יומו של המבריא, ובררכת השחייה שימשה יותר כמתחם הנושא אופי של נופש ונהנתנות ופחות אופי של הבראה. יש להניח כי בחלק מבתי ההבראה, בררכת השחייה הוקמה כתוספת מאוחרת, יתכן כניצן ראשון של שינוי כיוון בתרבות הנופש לעבר תרבות המערב.

## התנועה בגן

בתיעוד המצומצם של נוף בתי ההבראה בתכנונם של ליפא יהלום ודן צור (בית הבראה רמז, זכרון יעקב ובית הבראה יערי ליד ביתן אהרון), כמו גם בתיעוד סביבות הבראה אחרות בתכנונם, ניכר כי בעוד שתכנית הבינוי מוכתבת ע"י השאיפה ליעילות מירבית, בתכנון הנוף לא ניכר הדחף לקיצורי דרכים ממקום למקום, אלא להיפך<sup>15</sup>. הדרכים מתפתלות ומאפשרות חוויית טיול בטבע או בסביבה המדמה טבע.

## חומרי הפיתוח

בין אם חומרי הבנייה היו בהשראת הסגנון הבינלאומי ויכולים היו להתפרש כניסיון לתביעת בעלות על מקום, ובין אם חומרי הבנייה היו גנריים בהשפעת המודרניזם הקלאסי, חומרי הפיתוח היו בדר"כ מקומיים ופרישתם במרחב השתלבה עם הנוף הטבעי, כאילו הייתה כאן תמיד. קו תכנוני זה תאם את עבודותיהם של צור ויהלום, שהיה אינטגרלי עם סביבתו ממילא, לא רק בסביבות הבראה, וסביר להניח שלא היה צורך מבחינתם בהתאמה מיוחדת לנושא ההבראה או לרוח התקופה. העבודה עם סלעים מקומיים, למשל, הייתה בגדר מומחיות אצל צור ויהלום, שהשתמשו בהם בהגדרת חללים בגן, בגישור על הפרשי גובה ובתפזורת כמקומות ישיבה<sup>15</sup>. סלעים מקומיים היו בשימוש דומה גם בבתי הבראה נוספים מלבד אלה שתוכננו ע"י צור ויהלום, למשל בבית הבראה מבטחים או בבית ההבראה ע"ש אסתר בקריית ענבים. שבילי הגן היו עשויים מצע מהודק ותחומים באבן טבעית כמו בסביבות ההבראה שתוכננו ע"י צור ויהלום או עשויים אבן טבעית כפי שניתן לראות בבית ההבראה מבטחים. האבן המשתלבת הנפוצה בשבילי הגן של בית יערי הנטוש, היא ללא ספק תוספת מאוחרת, כנראה בשנות ה-70, שכן לא הייתה בשימוש בשנות ה-50 כשהוקם בית ההבראה ובוודאי אינה אופיינית ליצירותיהם של צור ויהלום. הגדרת אזורים מיוחדים, כמו אזורי התצפית, נעשתה ע"י שימוש בריצוף אבן, שבלט במיוחד כשיתר השבילים היו עשויים מצע מהודק בלבד. אזור תצפית מרוצף באבן טבעית ניתן לראות בבית ארזה, בבית הבראה רמז ובבית יערי.



השימוש בסלעים מעיד על עבודת הפיתוח של צור ויהלום בשנות ה-50 בניגוד גמור לאבן המשתלבת הצבעונית, תוספת מאוחרת, ככל הנראה בשנות ה-70, בית יערי, 2013, צילום: צביקה קנוניץ



רחבת תצפית מרופפת אבן טבעית ושכילים עשויים מצע מהודק תחומים באבן טבעית, בית הבראה רמז, ראשית שנות ה-50<sup>(15)</sup>



ערוגה מוגבהת/ ספסל עשוי מאבן כורכר מקומית, בית יערי, 2013, צילום: צביקה קנוניץ



סלע הכורכר הטבעי בתוך מתחם בית יערי (איזור הבריכה), 2013, צילום: צביקה קנוניץ

מה הם, אם כן, המאפיינים הדומים והשונים של בתי ההבראה?

עבור הנופשים, בתי ההבראה נבדלו זה מזה בשירותים שהם מציעים לאורח – סוג הנוף, איכות הארוחות והבידור וסוג הקהל, אשר לעתים הוגדר מראש לפי שיוך מקצועי או אחר. היו בתי הארחה ש"נחשבו" יותר מאחרים, ואליהם הייתה רשימת המתנה ארוכה, אך בראייה לאחור, בתי ההבראה היו דומים מאד זה לזה. צורתם נבעה ממתן מענה פונקציונלי לצורך חברתי זהה ובהשראת רוח התקופה. גם ההשראה הבינלאומית, ממנה ניזונו אדריכלי היצירה, הייתה במקורה צורה שנבעה מצורך חברתי בעל מאפיינים דומים, שהרי התנועה הציונית והתנועה המודרניסטית, שתיהן נשענו על רוח סוציאליסטית.

ברוב בתי ההבראה בלט הריחוק ממרכזי הערים והקרבה לנוף טבעי – הרים, חורש או ים. הקרבה לנוף הטבעי הייתה מרכיב חשוב בהליך ההבראה, הן בדרך של צפייה בנוף והן בהכללתו בדרך חושית אחרת.

בכל בתי ההבראה בלט הפער בין תשומת הלב שהוקצתה לפרט, לבין זו שהתייחסה לקבוצה. בהשראת האידיאולוגיה הסוציאליסטית, ההבראה נועדה להיות קולקטיבית, ושכזו, חדרי האירוח היו צנועים, ולעתים סגפניים, החללים האינטימיים היו מעטים, ולעומת זאת, המדשאה הייתה רחבת מימדים, ומוקמה בלב המתחם, נגישה ונראית לכל, כמקום מפגש ו"אמבטיית שמש", לב לבה של שיטת ההבראה הקולקטיבית.

ובכל זאת, מסקירה מקיפה של בתי ההבראה, הבנת נסיבות הקמתם ומקורות ההשראה, נראה כי ניתן לחלק את בתי ההבראה לשלושה סוגים:

בתי ההבראה שקמו בראשית הדרך, טרום ימי המדינה, נתנו מענה לקהל, שהיה ברובו פצוע נפשית ופיזית, ושכאלה, התרכזו בפן הרפואי-טיפול, אוכלסו במבנים קיימים ולעתים מאולתרים. מיקומם נבחר אמנם לפי הקרבה אל הטבע ואל האוויר הצח, אך הפיתוח סביבם היה מצומצם ובהתאם לאילוצים.

אם נתייחס אל מקרים בודדים, שהושפעו מגישות אדריכליות שונות (בית ארזה שתוכנן בסגנון ניאו-קלאסי), כאל מקרים יוצאי דופן, את בתי ההבראה שתוכננו מראש למלא את ייעודם, ניתן לחלק באופן גס לשני סוגים, על פי מקור ההשראה האידיאולוגית. שני הסוגים נשענו על עקרונות המודרניזם, שעיקרם צורות פשוטות נקיות מקישוטים, הנותנות מענה לצרכים פונקציונליים, אך שני הסוגים נבדלו זה מזה בפרשנות האדריכלית.

הסוג הראשון, נשען על המודרניזם הקלאסי, אשר דבק באדיקות בגישה הקומפקטית, המעשית והגנרית. סוג זה אפיין בדרכו את בתי ההבראה שקמו בעשור הראשון של

המדינה, והושפע ממדיניות שהונהגה במדינות סוציאל-דמוקרטיות באירופה. בית יערי תוכנן במובהק לפי עקרונות אלה, החל בפרישתו במרחב, דרך הגדרת החללים וכלה בסגנון המבנים ובחירת החומרים.

הסוג השני נשען על הסגנון הבינלאומי, שהתפתח מהמודרניזם. סוג זה של בתי הבראה, הרבה להדגיש קווים אופקיים, לעתים ע"י "חלונות סרט" או קירות מסך רחבים, הדגיש את הקונסטרוקציה, הציג מרפסות שקופות והשתמש רבות בבטון ובזכוכית. למרות שגם הוא דגל בפשטות ובפונקציונאליות, סוג זה של בתי הבראה הציג קומפוזיציות נפחיות מורכבות ומתוחכמות, אשר זכו לתשומת לב תקשורתית, תועדו, פורסמו ונחרטו בזיכרון הלאומי. בית יערי, ללא ספק, לא היה כזה.

בשני הסוגים, לפיתוח הנוף היה תפקיד חשוב בתפקיד ובהוויה של בתי הבראה, ונראה כי בעוד שארכיטקטורת המבנים ואופן פרישתם במרחב התפתחו עם השנים והחליפו סגנון, פיתוח הנוף שמר על עקביות ברוב שנות הפעילות, כאשר המדשאה, החללים המשותפים וחומרי הפיתוח המקומיים תופסים את מירב תשומת הלב במרחב. עקביות זו הופרה בשנות הפעילות האחרונות ע"י פלישה של חומרי פיתוח זרים, ניסיון חיקוי של אופנות אחרות או התנסות בטכנולוגיות חדשות.

## אחרית דבר

העבודה האקדמית אודות תרבות בתי ההבראה בארץ, שהתכוונה להיות פשוטה וצנועת מימדים, שאבה אותי אל מסע מרתק בזמן אל תקופה קסומה, תרבות אבודה ויצירה מקומית ייחודית ושנויה במחלוקת. התמונה העמומה הקסומה של בית ההבראה ההוא, שהוריי נהגו לפקוד מידי שנה, התחדדה לתובנות חדשות, תובנות על אידיאולוגיה, שהייתה נוכחת מאד, אך נכפתה על חלק בלתי מבוסס באוכלוסייה; אמרה צניעות, אך חלמה נהנתנות בסתר; הכריזה שוויון מוחלט, ובפעל הנציחה קיסוב סוציו-אקונומי בין אשכנזים ליוצאי עדות המזרח, והפכה לסיבה המרכזית ליצירת הבעיה החברתית המשמעותית ביותר במדינת ישראל עד עצם היום הזה; עוד עלו תובנות על יצירה מקומית, שהבשילה בתנאים של עלייה המונית פצועה ורדופה, תנאים של מלחמת הישרדות, מחסור כלכלי ועבודה קשה, תנאים שהובילו לחיפוש דרך להירפא מכל אלה ולנשום מעט אויר צח, בכל המובנים. הבנתי כי אותה יצירה מקומית שביקשה להיות ייחודית ולתקוע יתד של עצמאות במדינה החדשה, נשענה אמנם על אידיאולוגיה סוציאליסטית, שהביאה ממדינות מזרח אירופה, ועל ארכיטקטורה בסגנון המודרניזם, שהביאה מאירופה ומצפון אמריקה, אך הייתה לתופעה ייחודית בעולם בתמהיל המיוחד שיצרה בין מרפא לנופש, מה שהתבטא, כאמור, הן בהתנהלות והן בצורה.

בית יערי, ליד ביתן אהרון, אותו ביקשתי לבחון בעבודה זו, התגלה כיצירה מודרנית קלאסית, אופייני לתקופתו, צנוע, פשוט וגנרי מכדי שיוכל להיחרט בזכרונו.

כמו יתר בתי ההבראה הנטושים, בית יערי, המבוקש ע"י יזמי הנדל"ן, ייהרס במוקדם או במאוחר ויהפוך פניו. זה הזמן, כשהעדויות האנושיות הולכות ונעלמות, וכשהשרידים הבודדים בשטח נמצאים בסכנת הכחדה, לחקור לעומק את נושא תרבות בתי ההבראה ולגבות עדויות ממקור ראשון, לפני שתרבות ישראלית ייחודית ומעניינת, תיעלם מהנוף ומהזיכרון.

1. נעם דביר, גלויות מהשנים היפות של בתי הבראה של ההסתדרות, עיתון הארץ, 30.5.2009, <http://www.haaretz.co.il/misc/1.1263241>
2. מיכל הגתי, בית הבראה לפועלים חקלאיים בירושלים (1919–1923), קתדרה 30, דצמ' 1983
3. משה שמיר, יונה מחצר זרה, עמ' 84–83, 1974
4. בית ישע, סיפורי גבעת ברנר, אתר הקיבוץ באינטרנט: <http://www.givat-brenner.co.il/event.asp?eventID=34>
5. בית הבראה, ויקיפדיה, [http://he.wikipedia.org/wiki/%D7%91%D7%99%D7%AA\\_%D7%94%D7%91%D7%A8%D7%90%D7%94](http://he.wikipedia.org/wiki/%D7%91%D7%99%D7%AA_%D7%94%D7%91%D7%A8%D7%90%D7%94)
6. מיכאל יעקובסון, בית הבראה של עובדי המדינה, סיבוב בבית הבראה ע"ש יערי בביתן אהרון, חלון אחורי, 1.3.2013, <https://michaelarch.wordpress.com/tag/%D7%91%D7%99%D7%AA-%D7%94%D7%91%D7%A8%D7%90%D7%94-%D7%A9%D7%9C-%D7%A2%D7%95%D7%91%D7%93%D7%99-%D7%94%D7%9E%D7%93%D7%99%D7%A0%D7%94/>
7. מיכל בן-ארי, תכנית הבראה, YNET, 27.7.2007, <http://www.ynet.co.il/articles/0,7340,L-3430251,00.html>
8. רון פז, בית בוסל בצפת – דרושה תכנית הבראה, שימור מבנים, גלובס, 25.11.2001, <http://www.globes.co.il/news/article.aspx?did=539043>
9. כתבי כלכליסט, בנצי ליברמן ועופר עיני יכריעו מה יעלה בגורל 68 דונם בעמק חפר, מגזין כלכליסט באינטרנט, 4.11.2103, [http://www.calcalist.co.il/real\\_estate/articles/0,7340,L-3616055,00.html](http://www.calcalist.co.il/real_estate/articles/0,7340,L-3616055,00.html)
10. לבני, שרידי בית הבראה ארזה, רשמי ביקור, פרש – פורום היסטוריה וידעת א"י באינטרנט, 5.7.2007, <http://www.fresh.co.il/vBulletin/showthread.php?t=329287#post2212663>
11. רוני בורג, איך בנו את בתי המלון של המדינה, לא מלון באילת, לא צימר בגליל, נוסעים לבית הבראה, חלק א', XNET, 20.02.2011, <http://www.xnet.co.il/architecture/articles/0,14710,L-3081247,00.html>

12. רוני בורג, איך בנו את בתי המלון של המדינה, רוצים אירופה: אל הג'קוזי, הצימר והבוטיק, חלק ב', XNET, 24.04.2011  
<http://www.xnet.co.il/architecture/articles/0,14710,L-3081267,00.html>
13. מיכאל יעקובסון, איך חידשו את בית ההבראה המיתולוגי, תחייה בנצרת: בית ההבראה המיתולוגי נפתח מחדש, XNET, 05.01.2012  
<http://www.xnet.co.il/architecture/articles/0,14710,L-3092352,00.html>
14. משה גוטר, המלה האחרונה בבתי ההבראה, דבר, 9.10.1968  
<http://jpress.org.il/Default/Scripting/ArticleWin.asp?From=Archive&Skin=TAUHe&BaseHref=DAV/1968/10/09&EntityId=Ar01402&ViewMode=HTML>
15. מתניה ז"ק, נוף משרת בניין, תכנון נוף בבתי חולים בספר תבנית נוף/ הגנים של ליפא יהלום ודן צור בעריכת נורית ליסובסקי ודיאנה דולב, עמ' 323-369, 2012
16. בית הבראה, אוסף הגלויות- עבודה בתהליך,  
<http://mypostcardscollection.wordpress.com/category/%D7%91%D7%99%D7%AA-%D7%94%D7%91%D7%A8%D7%90%D7%94/>
17. יעקב רכטר, כמה הרהורים על 50 שנות אדריכלות בישראל, אישים ומעשים בישראל: ספר היובל, 1998
18. קשת רוזנבלום, מה יישאר מבית ההבראה הראשון בארץ, גלריה/ אייקונים בסכנת הכחדה, הארץ, 26.11.2013  
<http://www.haaretz.co.il/gallery/architecture/angered-buildings/.premium-1.2175479>
19. שרון רז, נטושו/ צילום מבנים ותיקים ונטושים בישראל בהווה ולמען העתיד,  
<http://sharonraz.wordpress.com/>
20. דייוויד סלע, בית הבראה, עסקים שהיו, נוסטלגיה און-ליין/ שימור המורשת הישראלית,  
<http://www.nostal.co.il/Site.asp?table=Terms&option=single&serial=995&subject=%F2%F1%F7%E9%ED%20%F9%E4%E9%E5&portal=%F2%E1%E5%E3%E4%20%E5%EE%EC%E0%EB%E4>
21. מיכאל יעקובסון, חלון אחורי, 50 שנה לפטירתו של האדריכל זאב רכטר, 2010,  
<http://michaelarch.wordpress.com/2010/12/15/50-%D7%A9%D7%A0%D7%94-%D7%9C%D7%A4%D7%98%D7%99%D7%A8%D7%AA%D7%95->



[%D7%A9%D7%9C-](#)

[%D7%94%D7%90%D7%93%D7%A8%D7%99%D7%9B%D7%9C-  
%D7%96%D7%90%D7%91-%D7%A8%D7%9B%D7%98%D7%A8/](#)

22. צבי אפרת, בית ההבראה מבטחים, הכי יפים בארץ, כלכליסט, 31.01.11.

<http://www.calcalist.co.il/articles/0,7340,L-3497623,00.html>

23. בית ההבראה של "מבטחים" בזכרון יעקב באתר ויקיפדיה.

[http://he.wikipedia.org/wiki/%D7%91%D7%99%D7%AA\\_%D7%94%D7%94%D7%91%D7%A8%D7%90%D7%94\\_%D7%A9%D7%9C\\_%22%D7%9E%D7%91%D7%98%D7%97%D7%99%D7%9D%22\\_%D7%91%D7%96%D7%9B%D7%A8%D7%95%D7%9F\\_%D7%99%D7%A2%D7%A7%D7%91](http://he.wikipedia.org/wiki/%D7%91%D7%99%D7%AA_%D7%94%D7%94%D7%91%D7%A8%D7%90%D7%94_%D7%A9%D7%9C_%22%D7%9E%D7%91%D7%98%D7%97%D7%99%D7%9D%22_%D7%91%D7%96%D7%9B%D7%A8%D7%95%D7%9F_%D7%99%D7%A2%D7%A7%D7%91)

24. אתר ארכיון ק"ל באינטרנט.

<http://salkkl.kkl.org.il/form/photos/ArchivePrePage>

25. קשת רוזנבלום, למה יש יותר באוהאוס בקיבוצים מאשר בתל אביב?, גלריה/אדריכלות, הארץ, 24.4.2013.

<http://www.haaretz.co.il/gallery/architecture/.premium-1.2003195>

26. פדרו זוניגה, מי יתני במדבר מלון אורחים, פרק 17, עמ' 735

27. מיכאל יעקובסון, אוצרות נטושים: 6 מסלולים אל אדריכלות נסתרת ברחבי ישראל.

<http://www.xnet.co.il/architecture/articles/0,14710,L-3102783,00.html>, XNET, 17.9.2013.

28. נועם דביר, חתיכת יציקה, כללי, הארץ, 2.10.2008.

<http://www.haaretz.co.il/1.1352585>

29. פדרו זוניגה, מי יתני במדבר מלון אורחים, פרק 15, עמ' 664-665

30. מרכז מידע פלמ"ח, [http://info.palmach.org.il/show\\_item.asp?levelId=40142](http://info.palmach.org.il/show_item.asp?levelId=40142)

31. שיחה עם יהודה זיו, גיאוגרף, איש לשון, חוקר טבע ומדריך טיולים בשבילי ישראל, אשר הוזמן מסי' פעמים להרצות בבית יערי במסגרת תכנית "הכל כלול", שסיפק בית ההבראה