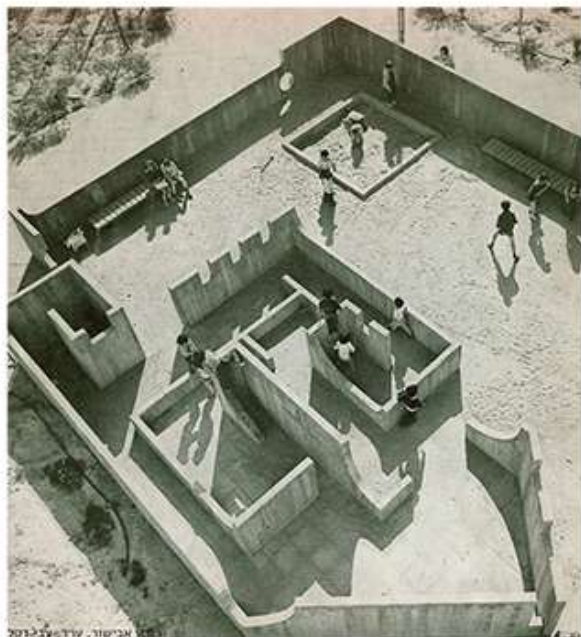


# מודרניזם באדריכלות הנוף בישראל בין שנות ה-50 ל-70.



**הפתיחה:**  
יום ב' 23.6.2014 17:30 אמאדו 231, קריית הטכניון

**הרצאות:**  
Kenneth Helphand/Modernism & Israeli Landscape-  
Architecture – The First Quarter Century  
נעמה מישר/ הפצע המודרניסטי שאינו מגליד:  
דיכוי ויצירה בנוף חצרות השיכון הציבורי  
טל אלון מוזס/על זרים, אזרחים ותושבים בגן הנוי

משתתפים: תם בלוך, נועה ברנתן, דניאל גרשוני, ישראל דרורי, מיכל הלוי בר, ורד ויס, חגית זימרוני, דניאל יהודה, דניאל כהן, עינת מיכלק, אלון לבנה, חדוה מוסקוביץ, נגה נבו, עדי נוי, גיא נרדי, אנייס סמעאן, נור סעד, תמר קוטלר, קרין קליר, צביקה קנוניץ, דניאל שפיר, עדי תורן, עמית תימן. מנחה: טל אלון מוזס.

התערוכה, פרויקט סימסטרילי של סטודנטים במסלול לאדריכלות נוף, בפקולטה לארכיטקטורה בטכניון מתעדת את פועלם של אדריכלי נוף בשני העשורים הראשונים להקמת המדינה. נחשפים בה חומרים ראשוניים שנאספו מארכיונים, ממתכננים ומיורשיהם ונבחנים בה היסודות המודרניסטיים של עבודתם. המודרניזם כפרויקט שטרם הושלם, כמו התערוכה - פרויקט בהתהוות מהווים צעד לקראת הקמת ארכיון לאדריכלות הנוף המודרנית בישראל.



**פרויקט בהתהוות**  
מודרניזם באדריכלות הנוף בישראל בין שנות ה-50 ל-70

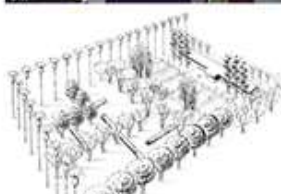


# מודרניזם באדריכלות הנוף בישראל בין שנות ה-50 ל-70.



## מודרניזם באדריכלות הנוף

רוחות המודרנה שסחפו את המערב בראשית המאה העשרים לא נעצרו על סיפה של הארכיטקטורה שאימצה טכנולוגיות, שפה ואידאולוגיה חדשות. הארגון הבינלאומי של אדריכלי הגנים המודרניסטים AIAJM, שהוקם בשנת 1937 בפריס בתגובה לקונגרס הבינלאומי לאדריכלות מודרנית CIAM, קרא לאדריכלות הנוף מודרניסטית בינלאומית. מקדמי הרעיון אדריכלי הנוף C. Tunnard and J. Canneel-Claes קראו לאדריכלות נוף חוצת גבולות המבוססת על יחסי גומלין בין ארכיטקטורה, אורבניזם ותכנון הנוף. אדריכלות נוף הנסמכת על אומנות, מדע וטכנולוגיה ובעיקר מקדמת תכנון רציונלי הנועד לספק את צרכיו הפיסיים ורוחניים של הפרט והקהילה. שנתיים מאוחר יותר, הביא אדריכל הנוף C. Tunnard את בשורת המודרניזם באדריכלות הנוף לאוניברסיטת הרווארד, בהשפיעו על הדור הראשון של אדריכלי הנוף המודרניסטים, Dan Keilly Garret Eckbo James Rose ואחרים. ספרו 'Gardens in the Modern' קרא ליצירת גנים פונקציונליים, קשובים לסביבתם וחופשיים מדקורטיביות והערצה רומנטית של הטבע.



Park and community building, Harlingen, Texas, Garret Eckbo, 1940

**שש אקסיומות לאדריכלות הנוף המודרנית:**  
 -דחיית הסגנונות ההיסטוריים ואימוץ הגישה הרציונלית לתנאים שנוצרו על ידי החברה התעשייתית, האתר והפרוגרמה.  
 -העדפת החלל על פני הדגם.  
 -הנוף הוא בעבור האנשים, יצירת מקומות בחוץ לשימוש האדם.  
 -הרס הציר והשפעת החלל הקוביסטי.  
 -שימוש בצמחיה בשל תכונותיה הייחודיות כישות בוטנית או פיסולית.  
 -שילוב של המבנה והגן ולא המבנה ולאחר מכן הגן.

(Treib, 1993, Modern Landscape Architecture, a Critical Review)

## מניפסט AIAJM (שנת 1937)

אדריכלות הנוף אינה אומנות דקורטיבית אלא ענף של הארכיטקטורה, חלק בלתי נפרד לפתרון בעיות המגורים והעירוניות. -עיצוב הגן הרציונלי יעשה על פי העיקרון 'Function Determines Form'.  
 -תכנון הנוף אסור שיתבסס על חיקוי הטבע אותו אנו מכבדים. -גיאומטריה היא הבסיס לעיצוב הגן אך אסור להשלשט בקומפוזיציה ועליה להיות מוכפפת לדרישות הפונקציונליות ולתנאי האתר. -א-סימטריות היא הגיאומטריה הנכונה.  
 -העיצוב אינו יכול להיות מנותק מהקשר ועליו להגיב לאתר.  
 -מבנה פשוט ותמציתי מהותיים להשגת הרמוניה.  
 -אנו דוחים את החיקוי והאינטרפרטציה של סגנונות העבר.  
**רק יצירה מקורית תביא לסגנון חדש.**



**מודרניזם באדריכלות הנוף בישראל**  
 אדריכלים - גננים שעלו לישראל מאירופה בראשית המאה העשרים הביאו את מורשת התכנון האירופאית למושבות, לערים ולמרחבים הפתוחים של הארץ. עם הקמת המדינה הם התגייסו למפעל הורקת הארץ: ליצירת ריאות ירוקות ולייפוי הנוף שהבניה החפופה פגעה במראהו ובתפקודו. עם העליה ברמת המינוע ובמספר שעות הפנאי עלה הצורך ביצירת מרחבים לנופש בבתי הבראה ובחיק הטבע. אדריכלי הנוף הטביעו חותמם בגנים הלאומיים, בשמורות הטבע, בטיילות החוף, בגנים ועוד... בהשפעת מודלים מאירופה ומארצות הברית הם תכננו דרכי נוף ודאגו לשיקום צידי הדרכים.  
**האם פרויקט עיצוב הנוף הישראלי עולה בקנה אחד עם עקרונות המודרניזם של עיצוב הנוף באירופה ובארצות הברית כפי שמגדירים זאת מרק טרייב וחוקרים אחרים?**



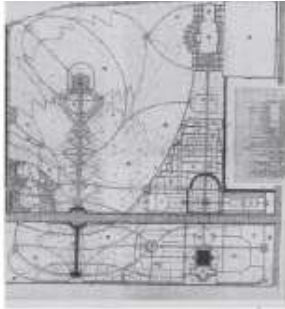
**מודרניזם ועיצוב הנוף הישראלי**  
 פרויקט עיצוב הנוף הישראלי הינו פרויקט מודרניסטי שנועד לשנות את פניה של הארץ והעם באמצעות טכנולוגיה, שפה תכנונית, ומודלים מודרניסטיים מערביים. על אף הנסיגות לאמץ שפה מקומית בעיצוב הגן והנוף, הרי שבמאבק על דמותו של הגן הישראלי היתה ידם של המודרניסטים על העליונה.

1920-1930 אדריכלים - גננים בוגרי בתי ספר לגנות באירופה מגיעים ארצה	1931 תחרות פומבית לתכנון גן מאיר בתל אביב	1943 הקמת ארגון הגננים בהתיישבות העובדת	1951 הקמת איגוד אדריכלי הנוף	1962 כנס הפדרציה הבינלאומית של אדריכלי גנים ונוף נערך בחיפה, צבי מילר סגן נשיא הפדרציה	1971 נוסד פרס קרוון, ומוענק למשרד יהלום צור על תכנון גן סאקר בירושלים	1977 הקמת המסלול לאדריכלות נוף בטכניון	1998 אדריכלי הנוף ליפא יהלום ודן צור מקבלים את פרס ישראל למפעל חיים
---	--	--	---------------------------------	---	--	---	--

## ציוני דרך לאדריכלות הנוף בישראל

**פרויקט בהתהוות מודרניזם באדריכלות הנוף בישראל בין שנות ה-50 ל-70**



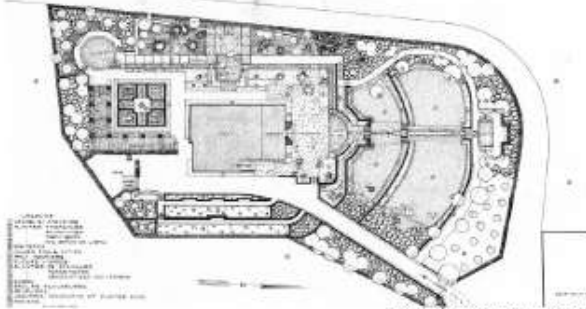


הגן הבוטני במקווה ישראל 1929



גן העיר ראשון לציון, אקסנומטרית

# יחיאל סגל 1886-1962



גן הפרטי של זועבי אבולג'ב, 1932

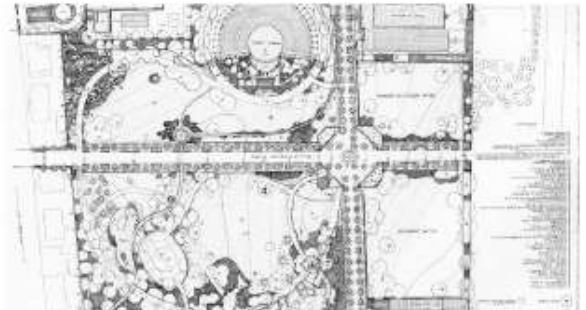
**יבוא ואקלום צמחים:** בשנת 1929 תכנן סגל את הגן הבוטני במקווה ישראל. הגן מהווה דוגמה להחלתם של רעיונות חדשים בתכנון גנים בארץ. הגישה ששלטה בשנים אלו היא אקלום ונטיעה של צמחים מיובאים לצורך העשרת המבחר. במהלך שנות ה-30 ביקר סגל במצרים, משם יבא את היבולית המצויה. בשנת 1932 תכנן סגל את הגן הפרטי של זועבי אבולג'ב בבית דגן. גן זה שימש במקור להפצת צמחי נוי שהובאו לראשונה ממשלתות וילמורן בצרפת, בהם זנים של פלרוגוניום וגרניום. בתכנית גן העיר בראשון לציון (1940), שילב שדרה של דקלים קנריים שהיו הראשונים שנטעו בארץ.

- 1886 יחיאל סגל נולד בליטא למשפחה יהודית אורתודוקסית.
- 1901-1904 נשלח בסיוע ארגונים יהודיים ללמוד גננות בבית הספר היהודי "אהלם" בגרמניה.
- 1910 רופין וחברת "הכשרת הישוב" הזמינו את סגל לביקור בארץ ליעוץ בתכנון גנים.
- 1919 בתום מלחמת העולם הראשונה עלה סגל לארץ, התיישב בירושלים ועבד בתכנון גנים ציבוריים.
- 1922 הוזמן בשנית לעבוד ב"הכשרת הישוב" ולשם כך עבר לת"א.
- 1922-1924 עבד בניהול מחלקת הגינון של עיריית ת"א.
- 1924-1962 החל לעבוד כאדריכל עצמאי ותכנן גנים פרטיים וציבוריים ברחבי הארץ.
- 1930 ביקר במצרים ויבא צמחים משם.
- 1962 נפטר בתל אביב.



קבר האחים בקיבוץ יד מרדכי

- עקרונות מודרניסטיים בעבודתו:**
- התכנון נובע מהאתר והסביבה בה הוא נמצא.
  - תכנון אינטגרטיבי של המבנה והנוף.
  - גנים פונקציונאליים שמטרתם איננה אסתטית בלבד.
  - חשיבה על האדם המשתמש בתכנון.
  - עיצוב דינאמי של כל המרחב ולא ציר אחד מאוזן.
  - יבוא ואקלום צמחים.



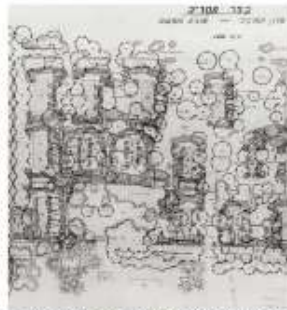
גן העיר ראשון לציון, 1940

**ביקורת על תכנון ונטיעות בתל אביב:** פועלו וחיייו של יחיאל סגל בתל אביב וחשיפתו לתערוכות ומגזינים מרחבי העולם, הובילו אותו בשנת 1947 לכתוב ביקורת בעלת רוח מודרניסטית על התכנון המיושן בעיר. ב"השדה לגן ולנוף" הוא מסביר באמצעות תכנית את התכנון הנכון לשיכון העממי, ומלין על דחיקת נושא תכנון הנוף מהתכנון הכולל של השיכון. הוא כותב: "כאן הסתפקו בנטיעת גדרות חיות לצד הרחוב... מטרת השיכון העממי הוא לא רק להמציא למשתכן קורת גג, אלא לקשור אותו לטבע באופן רוחני ומעשי ארחי עבודת יומו...". "ומוסיף "השיכון העממי לא ימלא תפקידו הסוציאלי אם לא יכלול מראש דאגה לסיודור הגינה באותה תשומת הלב". כמו כן כתב סגל על אופי הנטיעות בתל אביב הלוקה בקישויות וחוסר פונקציונאליות ואינו מתאים לאקלים הארץ הישראלי. טענתו שצורת הנטיעות והטיפול בעצים יוצרים חוסר בצל והבחירה ברוחב השבילים ומקומות הישיבה ביחס לעצים, אינה תואמת לגישה כי התכנון נועד לשימוש בני אדם ולא רק לשם קישוט.

**מודרניזם בקיבוצים:** ב-1943 החל לתכנן סגל את גני הקיבוצים. בגישתו לתכנון בקיבוצים ניכרים מאפיינים מודרניסטיים כאשר הבולט בהם הוא החיבור לקרקע והבנת המקום המתוכנן. בתכניות השונות לקיבוץ כפר מסריק (58-1953) לדוגמה, הגן אינו קישוט ומיועד לשימושים שונים של המתיישבים. ישנה אינטגרציה בין תכנון הנוף למבנים והם מהווים יחידה אחת שלמה. כמו כן, לגנים הציבוריים בקיבוץ כפר מסריק ובקיבוץ גן שמואל עיצוב דינאמי, פונקציונאלי וחי, שאינו כולל ציר ברור ומאוזן. דוגמה נוספת היא רחבת קבר האחים בקיבוץ יד מרדכי. הגן מעוצב מתוך הטופוגרפיה ואינו מנותק מהסביבה וישנה התייחסות לכל המרחב המתוכנן באופן מעוגל ודינאמי.



קבר האחים בקיבוץ יד מרדכי, אקסנומטרית



תכנית נטיעות לשיכון עממיים, כפר מסריק, 1952



תכנית נטיעות לגן המצפחה, גן שמואל, 1950



דניאל שפיר  
תמר קוטלר



הצעת תכנון לשיכון העממי 1947

שיכון העובדים קריית מתייר - דוגמה לשיכון שתכנן סגל

**פרויקטים בולטים נוספים שתכנן יחיאל סגל:** גן בנימין בחיפה (1925), גן ביאליק בתל אביב (1924), גן גרוזנברג בתל אביב (1930), גן ימק"א בירושלים (1932), קריית מאיר בתל אביב (1936), גן חוסמסה בחולון (1937), בית בוסל בצפת (1946), גן הזיכרון בקיבוץ לוחמי הגטאות (1956) ועוד רבים. סגל תכנן את הקיבוצים כפר מסריק (1943), עברון (1945), שער הגולן (1947), גשר (1948), גן שמואל (1949), יד מרדכי, יחיעם, געתון, קריית מאיר בתל אביב (1936) גן הזיכרון בקיבוץ לוחמי הגטאות (1956) ועוד.



# שלמה אורן-וינברג 1889 - 1955 רב גנן מדופלם



רמת הנדיב



תקציר קורות חייו



- 1889 נולד ברומניה, גדל בטורקיה, למד בבי"ס צרפתי.
- 1906-1909 למד בבית הספר היהודי לגננות אהלם, ליד האנובר, גרמניה.
- 1909-1914 עבד במשתלות וכעוזר אדריכל הגנים של העיר ארפורט.
- 1914-1918 התנדב לצבא, נלחם ונפצע במלחמת העולם הראשונה.
- 1918 החל את לימודיו בבית הספר הגבוהה לגננות בפיליפ, דרזדן. עבד כמורה ומדריך בחווה של מפעל נחושת.
- מאי 1920 קיבל את התואר "רב גנן מדופלם"
- 1924 ביקר לראשונה בפלשתינה כתייר.
- 1925 עלה לארץ עם משפחתו, התיישב בעין חרוד. חוץ זמן קצר עזב למקווה ישראל שם עבד כמדריך ומורה. באותה שנה קיבל עליו את ניהול בית הספר החקלאי לנערות בנהלל.
- 1930 עזב את נהלל לתל-אביב.
- 1932 עזב את ההוראה והתרכז בתכנון גנים.
- 1936 הצטרף עם משפחתו כחבר קיבוץ יגור.
- 1942 פעיל בהקמת ארגון הגננים.
- 1949 הרצה בטכניון, באותה שנה אצר את התערוכה הראשונה באדריכלות נוף בארץ שהוצגה בטכניון.
- 1951 חבר פעיל בארגון הגננים, הוביל את עריכת והוצאת "העלון לגנן", אחר כך את "השדה" ולבסוף את "השדה לגן ולנוף".
- 1950 תכנן גנים עירוניים בעקבות זכייה בתחרויות.
- 1953 לקה בבריאותו, פרש מהוראה בטכניון, התרכז בעבודתו בגני הנדיב בזיכרון יעקב.
- 1955 נפטר ביגור.

**גני הנדיב, רמת הנדיב, זיכרון יעקב**  
אחוזת הקבר של הברון אדמונד דה רושטליד ורעייתו אדה, תוכננה לאחר תחרות סגורה לתכנון אתר הקבורה וסביבתו בשנת 1936. הגן אמור היה לסמל את הברון המנוח כ"אבי הישוב", אדריכל אוריאל שילר זכה בתחרות, ב 1939 הצטרף לתכנון הגן אדריכל הגנים שלמה אורן-וינברג, העבודות פסקו בתקופת מלח"ע II וחודשו ב 1946. ב 1954 הועברו עצמותיהם של הברון ורעייתו למחחס, אדריכל אורן-וינברג עבד במקום עד מותו בשנת 1963 נפתחו גני הנדיב לציבור הרחב, ב 1981 הוגדר הגן כמכלול שיש בו עניין לציבור מבחינה היסטורית ואומנותית, על ידי הועדה לגנים היסטוריים במסגרת ICOMOS

רמת הנדיב



**עקרונות תכנוניים:**  
-שילוב סגנון "גן טבעי", מול סגנון "ארכיטקטוני" באותו גן  
-מוטיב מים במזרקות מול מבט מהגן אל הים התיכון  
-שטחי אור מול שטחי צל  
-חללים תחומים מול חללים הפתוחים אל הנוף הרחוק  
-שילוב של צמחי חרבות מול צמחי בר.

**בלב הגן הגדול הטבעי**, בעל התוכנית בסגנון Landscape Garden, נחצבה מערת קבר סביבה **תוכנוני גני משנה**, בסגנון פורמלי: -גן הורדים פורמאלי (תכנון "ארכיטקטוני") שמאפיין את תקופת הרנסנס, בגן שעון שמש, מזרקה, ספסל ופרגולה.  
-גן דקלים  
-גן מפלים בסגנון איטלקי עם תצפית לים התיכון  
-גן ריחות, צמחי תבלין ללקויי ראייה.

רמת הנדיב



חדוה מוסקוביץ

## פרויקטים נבחרים

- גנים עירוניים בערים**
- נתניה, חוף הים, "גן המלך", 1943-1946
- טבריה, "חמי טבריה", 1945, 1946
- כפר עטה (כפר אתא), 1946
- נתניה, גן בית כנסת, 1946
- זיכרון יעקב, "גני הנדיב", תכנון 1938, ביצוע 1953-1954
- צפת, "גן המצודה", תאריך לא ידוע
- גנים במפעלי תעשייה**
- מפרץ חיפה, "דשנים וחומרים כימיים", 1954, 1955
- נשר, בית חרושת לתרמילי נייר, 1955
- חיפה, מפעל "הזרע", 1955
- הנצחה ובתי עלמין**
- קיבוץ גנוסר, בית עלמין, 1945
- קיבוץ שפיים, בית עלמין, 1945
- קיבוץ גת, בית עלמין, 1946
- כפר חסידים, חורשת הנצחת חללים, 1949
- נתניה, גן הנצחה לחללי מלחמתה, 1949
- בתי הבראה**
- קיבוץ גבעת ברנר, בית מרגוע ע"ש ישע, 1947
- זיכרון יעקב, בית מרגוע של קופת חולים, 1953
- גנים בקיבוץ**
- יגור, החל מ 1937
- מרחביה, 1938
- עין המפרץ, בתי ילדים, 1945
- גבעת ברנר, בית סירני, 1946
- גבעת השלושה, 1946
- גבעת חיים, 1946
- גליל-ים, 1946
- דגניה, בית גורדון, 1946
- חולחה, 1946
- ניר-עם, 1946
- גברעם, 1949, 1946
- מסילות, 1947
- יודפת, מחניים, 1949
- מנרה, 1949
- אלונים, 1950
- מעגן, 1951
- לוחמי הגיטאות, 1950, 1952, 1953
- החותרים, 1953, 1954
- בית אלפא, 1951, 1955

## פרויקט בהתהוות

מודרניזם באדריכלות הנוף בישראל בין שנות ה-50 ל-70





# קוטנר יצחק

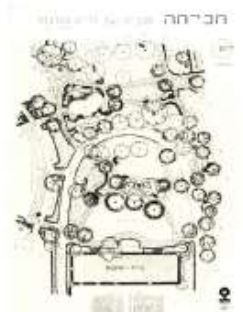
26.06.1961-4.10.1904



רשימת פרויקטים עיקריים:  
**גני נוי בקיבוצים:** חניתה (1945), נגבה (1945), אילת השחר (1946), שדה נחמיה (1946), שדה אליהו, כפר רופין (1947), נוה איתן (1947), מעוז חיים (1947), דן (1947), עין חרוד (1949), גן הזיכרון ליד המשכן לאמנות (1949), תל יוסף (1949), אוהל יוסף (1949), בית השיטה (1949), שדה נחום (1949), עין צורים (1950), תל קציר (1954), נווה איתן (1956), תל יצחק (1957).  
**מלונות ובתי הארחה:** מלון רמת אביב, תל אביב (1954), מלון שושנת הכרמל בכרמל מערבי חיפה (1954), בית הארחה איילת השחר (1954).  
**גני זיכרון:** גן זיכרון בחניתה (1955).  
**גנים בבתי פרטיים:** בית חיותמן (1955), בית דוידסקו (1955), בית בר רב האי (1956), בית מנדלבלית (1956), בית צבי ברונשטיין (1956), בית י. אידלמן (1957), בית קוצ'ינסקי (1957), בית האדריכל י.מ לבקוביץ' (1957).  
**מושבים:** משואות יצחק (1950), כפר יחזקאל (1954).  
**גנים ציבוריים:** הגן המרכזי בבית ברל בצופית (1947), בית הוועד הפועל של הזתדרות תל אביב (1949), בית ההסתדרות ברעננה (1947), ראש הנקרא (1954).  
**מרכזים אזוריים:** בית ברל בצופית (1954), שפיר (1957).

**חניתה**  
 בקיבוץ חניתה, עיצב יצחק קוטנר גן הררי טבעי בשילוב אבן וצמחיה טבעית. מאפיינים סגנוניים בולטים: התאמת מרכיבי התכנון האירופאיים לנוף הארץ ישראלי (שילוב בין מדשאות ומסלעות אבן מקומית וכן שימוש בצמחיה מקומית כגון חרוב וזית) -הוספת מיני צמחיה חדשים והעשרת הפלטה הצבעונית המקומית " אני עוזר לקב"ה לבסות את מפת ארץ ישראל במקומות ירוקים, אשר יהיה בהם יופי שמור לדורות הבאים".

(יצחק קוטנר אאל, א. מינסקי, 1969, אדם, גן ונוף, עמ' 164).



**נוה איתן**  
 בבית שאן מזג אוויר חם וקשה. הסביבה בתקופה זו היתה מוזנחת אך היו שפע מיעינות וצמחיית ביצה סבוכה, כאשר הצמחיה השולטת היתה שיוף השיח הקוצני. לפני שקוטנר ניגש לעיצוב הגנים, הוא למד היטב את נתוני האקלים והתעמק בהכרת הקרקע והמים, שמליחותם היתה גבוהה ביותר. הוא אימץ את שני מרכיבי הצומח התרבותיים שמצא במקום, הפיקוס והתמר. בגן המרכזי של נוה איתן, אופי הקווים הינו רך וחופשי. התכנית מובנת מחלל מרכזי גדול אליו נלווים חללים קטנים בעלי צורות שונות הנקבעות על ידי עצים ושיחים.



"יש לשלב את בעיית הנטיעות בתכנון הערים: יש לנטוע עצים לאורך כבישי הארץ ובמתקנים צבאיים ותעשייתיים: יש לתכנן גינות- נוי בעלות אופי ציבורי: יש לערוך חוקה של נטיעות חובה וחוקה להגנת הצומח" יצחק קוטנר, אדם טבע ונוף.



בציטוטים של קוטנר ניתן להבחין בהיבטים מודרניסטיים. תפקידו של אדריכל הנוף בא לידי ביטוי בתכנון שהינו מעבר לגינה הפרטית של המזמין. אדריכל הנוף מתכנן ומשפיע על מרחבים ציבוריים בארץ.

תם בלור













# משה כבשני

## עקרונות תכנון ופרויקטים נבחרים 1909-1972



שנה	שם הגנים	דונם	צאים
1928	גן המלך דוד	15	1462
	גני ציפור	2	50
	גן יערה	5	375
	גן אבירים	20	122
	גן מוסל (המזרחיים)	20	2660
	גן הנסות	5	96
	גני ג'ורג' וליידיה	5	227
	גן ג'ורג' וליידיה	7	361
	גן ג'ורג' וליידיה	5	372
	גני נחמיה	3	200
	גני יעריה	2	150
	גני מרבי הפרדות	3	203
	הגינת ח'לילייה	2	157
	גן מונות גן	5	250
	גני שני מנחה	6	150
	גן נפת' המסדה האזורי	8	380
	גן עזר' המסדות	5	290
	גן עזר' קרת	5	350
	כאק רמת גן	1200	31,000

**רשימת גנים:**  
 "שמונה גנים עומדים לרשותו של הציבור ומשמשים לו כמקום מנוחה ובילוי זמן, שבעה גנים חדשים ניטעו בשנים האחרונות ולאחר תקופה קצרה יוכשרו ויועמדו אף הם לרשותם של התושבים המתרבים והולכים, כן ירבו" (משה כבשני, 'הגנות בפיתוח העיר').



בניית בית הקפה באגם במאריק הלאומי

**פארק רמת גן**  
 פארק רמת גן הוקם בשנת 1951 כפארק הלאומי הראשון במדינת ישראל. בריחת הערבים מכפריהם לאחר מלחמת העצמאות יצרה הזדמנות אותה ניצל קריניצי לפיתוח הגופים של רמת גן. כך לאחר מסע שכנועים וגיוס כספים, הוקצאו לפרויקט 1200 דונם של שטח נוטש. אדריכל הגנים משה כבשני תכנן את הפארק בשיתוף עם האדריכל ח. נוימן. מימדיו וייעודו של הפארק, המשרת אזור נרחב, חייבו תפיסה שונה מהמוכר עד כה בגנים השכונתיים של רמת גן. במרכז השטח נקבעה מדשאה ובלבה אגם. בשולי השטח תוכננו אטרקציות שונות בהן גן הורדים, החווה החקלאית, חורשת העצים והגן הזאולוגי. הסגנון התכנוני אופייני ברובו בנוף חופשי בהשראת הגן האנגלי. רק אזור גן הורדים והגן הבוטני (שלא ניטע) תוכננו בסגנון ארכיטקטוני ובצורות גיאומטריות (בן ערב יוסף, 'גנים ונוף בישראל', עמ' 77-75).



ביקור הצייר ראובן רוזין וליידיה בגן אבירים



גן אבירים, המדרגות לפתח המבנה שנת ה-40



תכנון אזור על גן הורדים



גן ציבורי 1959



גן דייספלד



תכנון גן הלאומי

**מאפיינים סיגנוניים**  
 אדריכל הגנים, משה כבשני, מסכם את עקרונות התכנון התפקודיים והאסתטיים המונחים ביסוד התכנון הירוק של העיר רמת גן (משב כבשני, 1969, 'גנים ונוף ירוק בעיר', מחוך 'אדם גן ונוף', יצחק קוטנר, עמ' 50-46):

- ריבוי חורשות צל נוחות לאחזקה בתוך שטחי הגנים. כבשני הגדיר את האילן כיסוד המרכזי בכל חכנון. "בתנאי האקלים החם שלנו אנו חייבים לתכנן את גינתינו שאורחי העיר יוכלו לבלות את שעות הפנאי באוויר צח, תחת אילנות מצילים, עם אפשרות טיול מהנה ומציאת פינות קריאה שקטות..."
- סיפוק צרכי אוכלוסיית הילדים והנוער באמצעות פינות משחקים בגנים הציבוריים ומגרשים מוצלים לספורט ומשחק ברחבי העיר. כבשני התייחס לחשיבות הרבה של גן המשחקים בחייו של ילד צעיר. הוא הגדיר כי מגרש משחקים אטרקטיבי צריך להימצא במרחק של 200-350 מטר מכל בית, ובזו אזור נוח לאם לשבת ולהשגיח.
- הצללת עורקי התנועה המקשרים בין גן אחד למשנהו, כדי ללכד את הגנים, השדרות, ומגרשי הספורט לחטיבה אורגנית אחת. כבשני ראה את החשיבות באדריכלות הנוף העירונית שמחוץ לכותלי הגן. יתרה מכך, על המתכנן לייצר חללי רחוב מודרניים המותאמים לרוח התקופה.
- שימוש רב במים, האלמנט הקלאסי של כל גן ובמיוחד של גן ים תיכוני, על ידי אגמים קטנים וגדולים, ערוצים, מפלים וכדומה.
- הקניית אופי טבעי וחופשי לחורשות הרבות ולשבילים המעוצבים, שהינו בעל ערך אמוציונאלי רב במציאות העירונית הצפופה.



אירוע באגם בגן הלאומי



גנה נבו | דניאל גרשוני

כבשני וקריניצי מחלשלים באגם





# גנים לאומיים

## הגנים של ליפא יהלום ודן צור



### בישראל:

שמירה על ערכי טבע והנגשתם לציבור הרחב היו ערכים חשובים במוסדות התכנון החל מימיה הראשונים של מדינת ישראל. כבר בקיץ 1948 קידמו ראשי מנהל התכנון במשרד העבודה והבינוי תפיסה לפיה יש לכלול ערכי טבע ומורשת ברמת התכנון הארצי והאזורי. בהוצאה משנת 1950 טען האדריכל אריה שרון כי: "לא על הלחם לבדו יחיה האדם. ועמנו העובד נחוץ גם נוף ונופש וירק. לנוער שלנו - אפשרות לבילוי, חופש וספורט, שיקשרו אותו לארץ ולהיסטוריה שלה" (מתוך "לעצור את הדחפור, כץ 2004). לאחר תהליך ארוך החלה בשנת 1965 ההכרזה על שטחי הגנים הלאומיים בישראל. לתפקידו של הגן הלאומי במדינת ישראל הייתה מטרה נוספת בנוסף על אלו שהיו לגנים כאלו בעולם. הפארקים הלאומיים נחפסו ככלי חשוב ביצירת קשר ילידי בין אזרחי הארץ לבין מורשתה. בפארקים הודגשו על פי רוב נרטיבים היסטוריים המפארים את הממלכה העברית הקדומה שהייתה בארץ בתקופת המקרא. הגנים הלאומיים בישראל הם בפיקוח רשות הטבע והגנים אשר אמנה מטעם הממשלה על שמירת ערכי הטבע והמורשת במדינה. בשנת 1963 נחקק חוק הגנים הלאומיים ושמורות הטבע ובשנת 1981 אושרה תמ"א 8. שני אירועים אלו עיצבו את מעמדם של שטחים אלו ואפשרו את שמירתם.



גן לאומי הוא שטח המשמש או המיועד לשמש לצורכי נופש לציבור בחיק הטבע או להנצחת ערכים שיש להם חשיבות היסטורית, ארכיאולוגית, אדריכלית, טבעית או נופית וכיוצא באלה, בין שנשאר בטבעו ובין שהותקן לשמש מטרות אלה ואשר שר הפנים הכריז עליו כגן לאומי (ע"פ חוק גנים לאומיים ושמורות טבע 1963).

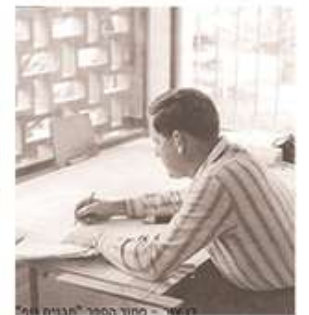


בתגובה לתהליכי הפיתוח המואצים של סוף המאה ה-19 שהביאו לפגיעה במשאבי טבע ובנופים ייחודיים התגבשה ההכרה שיש לשמר אזורים אלו לטובתו של הציבור הרחב. בשנת 1872 הוכרז פארק הילוסטון בארה"ב כפארק הלאומי הראשון בעולם. תהליך דומה התרחש במקומות נוספים ברחבי העולם (אוסטרליה, אפריקה ועוד). בבסיס ההכרזה על שטח כגן לאומי עומדת התפיסה המודרניסטית שמחד גיסא מקדשת את הטכנולוגיה ומאידך גיסא רואה באסטטי וביפה נחלת הכלל. כיום שטחים נרחבים בכל רחבי העולם מוגדרים כגנים לאומיים ובכך הם נשמרים גם לדורות הבאים.



### ליפא יהלום ודן צור:

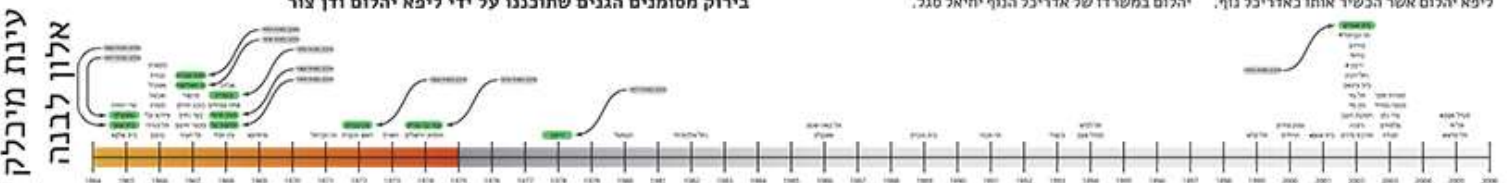
ליפא יהלום ודן צור החלו את דרכם המקצועית המשותפת בשנת 1946 כאשר דן צור היה שכיר במשרדו של ליפא יהלום. בשנת 1953 הפכו יהלום וצור לשותפים. מאז החלו בעבודתם המשותפת, יהלום וצור תכננו אין ספור פרויקטים במגוון רב של תחומים: גנים לאומיים, אחרי זיכרון והנצחה, קיבוצים, בתי הבראה, גנים עירוניים, שכונות מגורים, תכנון מתארי ארצי ועוד. הם זכו בפרס ישראל לאדריכלות ובמספר רב של תחרויות בניהם זכייה בתחרות על תכנון גלעד לקהילות ישראל (בקעת הקהילות), יד ושם, ירושלים, וזכייה בתחרות על תכנון מעלה המצוק, עין-עובדת. עבודותיהם הפכו לחלק בלתי נפרד מהנוף הישראלי כפי שהוא נתפס בעיני הציבור הרחב. עבודותיהם לרוב צנועות, עד כדי כך שלעיתים נדמה כי כך יצר הטבע את המקום. השניים חלקו תפיסת עולם דומה בנוגע לתכנון נוף. תכנון הנוף נתפס בעיניהם כהבעת בעלות ויצירת שייכות למקום. תפיסה זו התיישבה היטב עם התפיסה הציונית של גאולת הקרקע ויצירת יש מאין. לכן עבודותיהם, ובעיקר הגנים הלאומיים, שחלק ניכר מהם תכננו ועיצבו בשנותיה הראשונות של המדינה, נחשבים אז והיום כחלק מהנוף המקומי, הנוף הארץ ישראלי.



**ליפא יהלום:** 1913-2006, נולד בעיירה אנטופול ברוסיה הלבנה. יהלום היה חבר בתנועת השומר הצעיר בה נחשף לאהבת הטבע, אהבת הארץ, אדיאולוגיה ציונית וסוציאליזם. בשנת 1933 עלה יהלום לארץ ישראל. את עיקר הכשרתו המקצועית רכש יהלום במשרדו של אדריכל הנוף יחיאל סגל.

**דן צור:** 1926-2012, נולד בקיבוץ תל-יוסף שבעמק יזרעאל, וגדל במושבה מגדליאל (היום הוד השרון). ילדותו עברה עליו בין הפרדסים ובאווירה תקלצית. הזיקה לאומנות הייתה טבועה בו עוד מילדות והייתה לתחום מרכזי בחייו. בשנת 1946 החל לעבוד אצל ליפא יהלום אשר הכשיר אותו כאדריכל נוף.

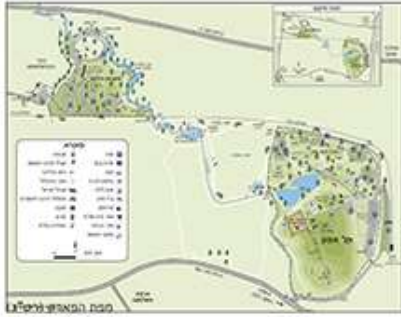
### הכרזת הגנים הלאומיים בארץ: (לפי שנים) בירוק מסומנים הגנים שתוכננו על ידי ליפא יהלום ודן צור



**פרויקט בהתהוות מודרניזם באדריכלות הנוף בישראל בין שנות ה-50 ל-70**

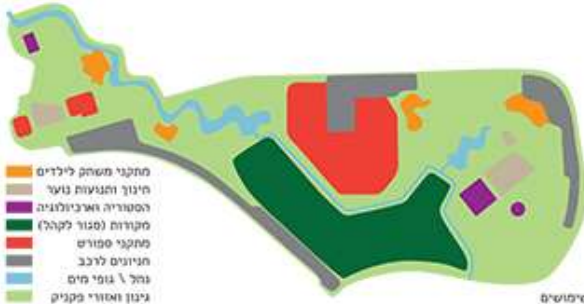


# פארק אפק ומקורות הירקון



כבר בשנות העשרים של המאה הקודמת קרא יהושע מרגולין (מחנך, חוקר טבע, סופר ומשורר) להקים פארק שימש לפנאי ולבילוי של אוכלוסיית מרכז הארץ. מעט לאחר קום המדינה, בתחילת שנות החמישים, החל תהליך תכנון של גדות נחל הירקון כחלק מתכנון עירוני של עיריית תל-אביב ושל עיריית פתח תקוה. עם זאת רק באוגוסט 1978 הוכרזו מעיינות נחל הירקון ותל אפק כגן לאומי ובוצעו בהם עבודות פיתוח ועיצוב כך שיוכל לשמש מבקרים רבים. חלק נוסף סופח לשטחו של הגן הלאומי בפברואר 2002 מתוקף תכנית המתאר של העיר פתח תקוה. כיום משתרע הגן על פני 4090 דונם ורובו פתוח לציבור. חלקים אחרים סגורים ומשמשים לשאיבת מי שתייה ע"י חברת מקורות.

מאחר והאזור מתאפיין בקרקעות כבדות שאינן מתאימות לבניה ובמגוון צמחי עשיר, יועדה הקרקע, עם תחילת פיתוח האזור, לשמש כפארק. בנוסף על מגבלת הבניה היה זה אחד המקומות הבודדים בגוש דן שבו הייתה קיימת מערכת אקולוגית עשירה שיכלה לשמש כזרז ליציאת תושבי המרכז אל הטבע.



שימושים: מתקני משחק לילדים, מינוח ותנועת נוער, הסטוריה וארכיולוגיה, מקורות (פנור לקהל), מתקני ספורט, מניונים לרכב, נחל / גופי מים, גינון ואזורי פקקים



חתך קומי, מתוך אתר ספריית הנווודרד

## תהליך התכנון :

התכנית המקורית לפארק שהוצעה על ידי יהלום וצור שאפה ליצור מקום נופש המדמה טבע. בהמשך הוצעו לפארק חלופות אינטנסיביות יותר כמו זו שתאמה את דרישותיה של עיריית פתח תקוה שבקשה להציב בפארק מתקני ספורט, מזנונים ופרוגרמות שיוכלו להכניס כסף לרשות המקומית. יהלום וצור עמדו על דעתם שאין לפגוע במראה הטבעי של המקום ואכן היום הפארק מציג בעיקר שטחי פיקניק, אתרים ארכיאלוגיים והיסטוריים וערכי טבע שתכליתם בעיקר חינוכית. הבולטים בהם הם: מבצר אנטיפטרוס, מפעל המים הבריטי, בריכת החורף, בריכת הנופרים ובית הגידול של לבנון הירקון.



## מודרניזם בגן :

עיצוב גן לאומי אפק ומקורות הירקון משקף את תפיסת התכנון של משרד התכנון יהלום-צור. לגן מאפיינים מודרניסטיים שונים :  
 - גן המיועד לקהל הרחב לצורכי פנאי תרבות ונופש. הגן כולל מדשאות רחבות ידיים ומוצלות המשמשות כאזורי פיקניק לצד שטחים עשירים בתכנים חינוכיים ותרבותיים כמו ארכיאלוגיה, היסטוריה, שמירת סביבה, בתי גידול, מינים אנדמים ועוד. כולם כמובן חשופים למבקר ולתצפית ומלווים בשלטי הסברה.  
 - התכנית בנויה ממאפיינים צורניים פשוטים ומופשטים המשויכים למודרניזם - חללים גדולים, בעלי צורות גיאומטריות פשוטות לצד מסות צמחיה גדולות. מארק טרייב תאר זאת במאמריו כהחלפת הדפוסים הצורניים שהיו נהוגים קודם לכן בחללים רחבי ידיים בעלי מראה טבעי לשימוש המבקרים.  
 - שימוש בטכנולוגיה אשר איננו גלוי לעין שאינה "מאומנת" - גדות הנחל (בעיקר בחלקו המערבי של הגן) עוצבו מחדש והן משמשות לספיגת הצפות. פארק אפק מבטא את ניצחון הטכנולוגיה על הטבע, הפארק המעוצב כולו, נראה טבעי.  
 חשוב לציין כי הכניסה לפארק כרוכה בתשלום כלומר הוא אינו מיועד לכולם, עם זאת מאות אלפי מבקרים פוקדים את הגן מידי שנה



עינת מיכלק, אלון לבנה, מבט על גדת הנחל, מתוך אתר ספריית הנווודרד



# דב ויס 1912-1985



## ביוגרפיה

- נולד ב 21/4/1912 בצ'כיה.
- 1930 התגייר לצבא הצ'כי.
- 1933 יצא להכשרה חקלאית.
- 1937 עלה לישראל בספינת מעפילים לא חוקית לחופי פלמ"חים.
- כאשר נבנו למידים התפוזים, זאק שהיה לפני הריסתו לו פית של עץ המזון ובאותו רגע הלטים שזו חזיה אשתו בשל אהבתה למרוצים.
- 1938 התחתן עם רחל גרינפלד ובאותה שנה הקימו את קיבוץ 'מחר'.
- 1939 עלו לכפר הערבי 'סומסום', בסמוך לאזור בו הקימו את גברעם.
- 1942 היה בין מקימי קיבוץ גברעם, שם עסק בגינון.
- 1963 עבר לגבעת המורה ועבד כגנן בחברת המשקים.
- 1964 עבר עם משפחתו לבית ספר חקלאי 'כדורי' ושימש כגנן ומדריך לגננות.
- 1981-1983 עבד בגינון בית אבות במגדל העמק.
- נפטר בשנת 1985 בגיל 73.



פיקוסים בקיבוץ גברעם



דב חשקה בותן הפונה במלחמת העצמור.



קיבוץ גברעם בשנות ה-50

## עקרונות התכנון והזיקה למודרניזם

**הנוף עבור האנשים** - דב תכנן ויצר את הנוף בקיבוץ גברעם לכלל חברי הקיבוץ. בבית הספר החקלאי 'כדורי' תכנן גן ליד חדר האוכל בעל מדשאה מרכזית גדולה לשימוש התלמידים, המורים והעובדים האחרים במקום לפעילות פנאי.

**שימושיות** - דב התייחס לשיקולים רציונליים - הצרכים של חברה יצרנית קיבוצית ומגבלות הקיבוץ. התקציב הדל, המחסור במים, הקמת הקיבוץ בשממה יש מאין ומיקומו של הקיבוץ בדרום החם, הובילו לפיתוח נופי פונקציונלי בעיקר. היתה חשיבות גדולה לשתילת עצים לפני כל דבר אחר לשם הצללה על מנת לאפשר מחייה במקום מדברי, וכדי לחסוך במים נעשה שימוש בצמחייה חסכנית בעיקר. שימושים נוספים לגינון בקיבוץ גברעם:

- מניעת סחף - הקיבוץ הוקם על אדמה חולית. שתילת צמחי כיסוי ויצירת מעטה ירק מנעו את אי יציבות האדמה, הבוץ והאבק.
- מסגרת מאחדת - הגן ליד חדר האוכל בקיבוץ מהווה מסגרת למפגשים בין אנשים וילדים ממגוון גילאים, בניגוד להפרדה הנוצרת על ידי חדרי הילדים והכיתות.
- התייחסות לתכנון נוף כמרחב תלת מימדי - כמו בגינון האנגלי, גם דב התייחס לנוף כמרחב תלת מימדי ולא כשתיח צבעוני. הצמחייה ששתל נגעה בכל רובדי התלת-מימד - מגוון גבהים, יצירת חללים שונים בתוך חלל גדול יותר ויצירת אווירה.



גן חדר האוכל כיום. ברקע טיפוס הוודי ששוד.



רגינון ליד ביתו הפלטי בבדווי



גברעם - תמונת מנוחה

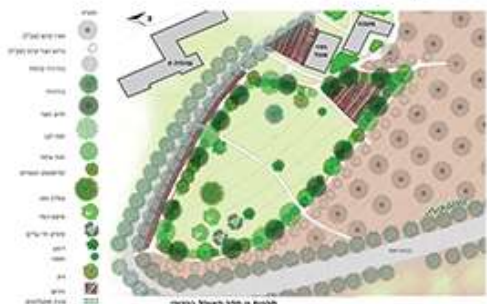
## מקורות השראה

- גני קיו והגינות האנגלי:
- דב התרשם משפע הצבעים בגינון האנגלי, כשעיין בירחון "גן ונוף".
- תערוכות פרחים: תשוקתו של דב לפרחים וורדים בפרט הביאה אותו לתכנון באמצעותם בכל מקום בו התערב.

## פועלו של דב ויס

**גברעם** - דב תכנן את הגנים של גברעם. יצר מערכות מים ושבילים, מדרגות ומסלעות מאבנים שחצב בעצמו, שתל עצים, שיחים, דשאים ופרחים. על גדר שהקיפה את צדה המערבי של גברעם ובאזורים נוספים שתל פטל חרבותי - צמח קוצני מטפס, על מנת להקשות את כניסתם של תושבי עזה. הוא טיפל בגינון של כל הקיבוץ ובנוסף הייתה לו גינה ליד הבית.

מתוך גן ונוף על גברעם: "לא יאומן באיזה תנאים מצליח כאן הגנן להחזיק בציפורניו ממש את הגן. המשק גדול ורחב ידיים ובס"ה עומדים לרשות הגנן כ-300 ימי-עבודה בשנה! ברור שמצב זה לא יוכל להמשך ללא תוצאות. אמנם נכון, יש לכך סיבות אובייקטיביות כבדות משקל, אך שמא הידוק יתר על המידה את החגורה? בתנאים הקיימים יש להתפלא על כל מה שראינו. אנו תקווה שעתה יצעדו את הצעד המכריע לשינוי המצב."



המפת קו חוץ האוכל בבדווי



ורד ויס

אישה של צבי - בגן של דב, עומדת בגינת הורדים ליד חדר האוכל בבדווי

**כדורי** - בנוסף להיותו גנן, היה דב גם מדריך גננות. הוא עסק בגינון ליד ביתו ובכל רחבי בית הספר כדורי. דב תכנן ויצר גן ליד חדר האוכל - יצר מדשאה מרכזית גדולה, בה נשתלו עצים בפיזור אקראי וא-פורמלי, שאותה הקיף שביל, כשליצידו צמחים משטרעים, שיחים גבוהים ונמוכים ועצים, היוצרים ביחד מגוון של גבהים וחללים כשבחלקם התחושה היא כמו מעבר במנהרה.

**תשוקתו של דב לורדים** - למרות השימוש הנרחב בצמחייה חסכנית במים, דב לא שש לוותר על משטחים נרחבים יחסית של ורדים, ששימשו לקישוט. לדוגמה, בגן חדר האוכל בבית הספר כדורי נעשה שימוש בורדים במספר אזורים - בצמוד לחדר האוכל מצפון ולידו מדרום וכן לאורך השביל המקיף את המדשאה בצדו הצפוני. דב השתמש בורדים גם בחצר ביתו הפרטי בביה"ס ובגברעם. הוא פיתח בעצמו את הורדים ע"י הרכבות ויצר ורדים עם ריח נהדר ובעלי צבעים משתנים בעלי הכותרת מאדום, כתום וורוד בהיר בקצוות.



# משרד מילר-בלום ושות' תכנון סביבתי בע"מ



השנים, פרויקטים רבים הפכו לתקדימים חשובים באדריכלות הנוף הישראלית והעולמית. חלקם היוו תקדימים בכל הנוגע לשימוש בכלים הנדסיים ובטכנולוגיה חדשנית.

**משרד מילר-בלום** ופרוייקטים בחו"ל. במשך 40 שנים, מילר, בנו של צבי מילר, עשר שנים לאחר מכן הצטרף אמיר בלום, בנו של משה בלום. כיום שני הבנים הפכו לממשיכי דרכם של האבות וכיום הם המנהלים של המשרד. הייחוד של המשרד מתבטא במכלול העבודות שנעשו במשך



## משה בלום

נולד באוסטריה בשנת 1923, עלה לארץ בתחילת שנות ה-30. למד בבית ספר החקלאי "מקווה ישראל" יחד עם צבי מילר, לאחר שירותו הצבאי החל ללמוד באופן עצמאי. משה היה אומן, צייר, פסל, אדריכל, גן.

## צבי מילר

נולד בגרמניה בשנת 1921, שם סיים את לימודיו בגימנסיה הריאלית "יבנה" לפני עלותו ארצה בשנת 1938. לאחר לימודיו בבית הספר החקלאי "מקווה ישראל" שבו השתלם בהדרכת אדריכלהנוף יצחקקוטנר, הצטרף לקיבוץ טירת צבי. נפטר בינואר 2001 בחיפה.



בתום מלחמת העולם השנייה יצא ללונדון, שם סיים את לימודיו האקדמיים לתואר אדריכלות גנים. עם שובו ארצה נתמנה לאדריכל הנוף של עיריית ראשון-לציון, שם תכנן, בין השאר, את "גן הנדיב".

1943 השתתף בייסוד ארגון הגנים  
1951 היה ממייסדי האיגוד הישראלי של אדריכלות הנוף, שבו היה פעיל כמעט ללא הפסקה.  
1949 נתמנה לתפקיד מנהל מחלקת הגנים בעיריית חיפה.  
1951-1962 היה מרצה בכיר באדריכלות נוף בטכניון ומרצה אורח בארצות רבות.  
1964 התמנה חבר מועצת הגנים הלאומיים ושמורות הטבע.

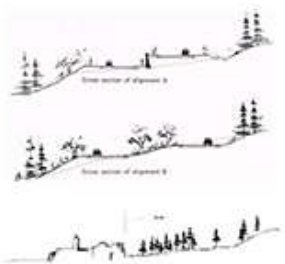
## שדרות בן-צבי, ירושלים



## פרסים

בשנת 1988 זכה המשרד בפרס קרוון לאדריכלות גנים ונוף עבור מצפור נוף ברמת הדר בחיפה.

בשנת 1982 נבחר צבי מילר כנשיא IFLA (הפדרציה הבינלאומית של אדריכלי הנוף) ותרם לקידום המקצוע בקנה מידה עולמי ועל כך התמנה כנשיא של כבוד לכל ימי חייו.

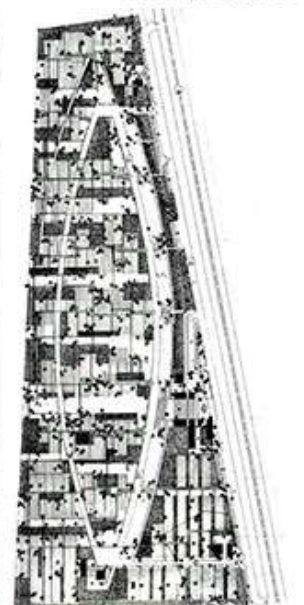


- קריית הטכניון, חיפה 1953
- גן הקקטוסים, חיפה 1953
- קמפוס אילון, חיפה 1956
- מלון דן-אכדיה, הרצליה 1960
- סיטי הול, חיפה 1961
- מוזיאון ישראל, ירושלים 1961
- מלון דן כרמל, חיפה 1962
- מלון איבואר באבידג'ן, חוף השנהב 1962
- מלון דן-קיסריה 1963
- תחנת טלביזיה, המבצר, גרמניה 1963
- ראש הנקרה 1964
- אוניברסיטת חיפה 1965
- רחוב דליה, חיפה 1965
- בית חולים רמב"ם, חיפה 1966
- בית קברות, אשדוד 1966
- משכן נשיא ישראל, ירושלים 1966
- גן לאומי פארק הכרמל 1967
- מלון המלך דוד, ירושלים 1967
- הנצחה ימית, חיפה 1968
- שדרות בן-צבי, ירושלים 1968
- חוף אכזיב 1968
- מגדל דוד, ירושלים 1968
- כיכר דנמרק, ירושלים 1968
- מרכז ספורט מכבי חיפה 1969
- אנדרטת הצוללת דקר, ירושלים 1969
- ספארי, רמת-גן 1971
- פארק דוד, רמת גן 1972
- רכס הכרמל והרכבל, חיפה 1972
- בית יד לבנים, הרצליה 1973
- שער העליה, חיפה 1974
- תוכנית אב לרצועת החוף, הרצליה 1974
- שדרות הנשיא, חיפה 1975
- כיכר העירייה, קרית ים 1976
- תחנת הכוח, חדירה 1976
- מחצבת בנימינה 1977
- טיילת בת גלים, חיפה 1977
- גני כרמל, חיפה 1977
- גבעת הסופר, הרצליה 1977
- המרכז הזואולוגי, תל אביב 1977

## חומרים - טקסטורות - פרטים



## בית קברות, אשדוד



# פרויקט בהתהוות

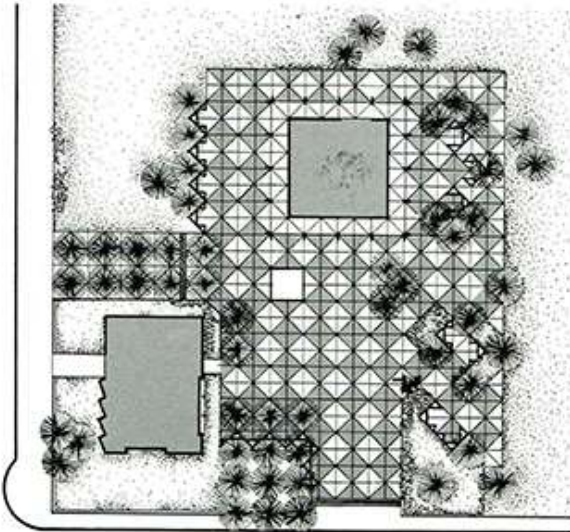
מודרניזם באדריכלות הנוף בישראל בין שנות ה-50 ל-70





## כיכר העירייה, קריית ים

אדריכל: אלדד שרון  
אדריכלי נוף: צבי מילר-משה בלום  
שנה: 1967



קריית ים הייתה מעברה עד שנות ה-60 כאשר החלה תנופת הבניה הגדולה והתחילו לבנות בה שיכונים גדולים. כיכר העירייה נבנתה כחלק מהאחוס אלמנט מים פיסולי, שתוכנן על ידי הפסל רודה ריזינגר. הכיכר משרתת את העיר מאז ועד היום בחיי היום יום וגם באירועים מיוחדים. כיכר העירייה משמשת כמוקד חברתי בתוך העיר. הכיכר מוקפת במרכז מסחרי ותרבותי, המושך אליו קהל רב ביום ובלילה.

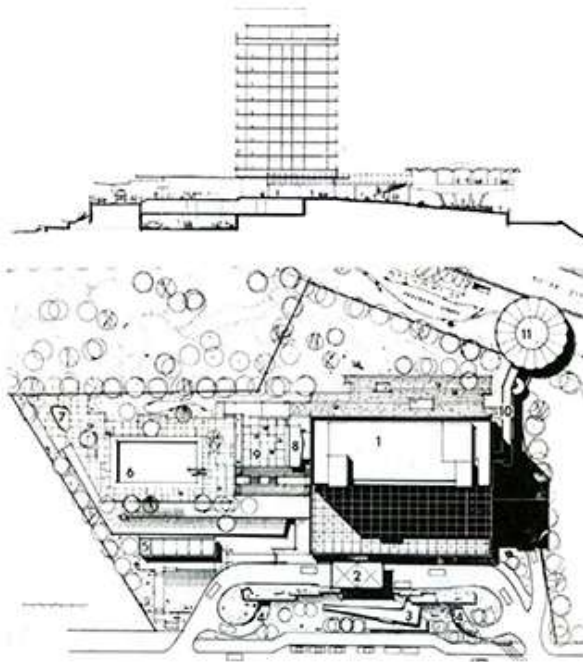


ניתן להבחין במיקומי העצים והצמחייה המשתלבים בתוך הגריד המשולש. בנוסף, הבמה המוגבהת משמשת כבמה ציבורית לנאומים, עצרות ואירועים חגיגיים.

עיצוב הכיכר מבוסס על הגיאומטריה הפשוטה של המשולש: אלמנטי ריצוף, ספסלים, תאורה וכלי אשפה משולבים בדפוס זה. משטח המדרכות המחוספס מהווה קונטרסט לפסלי הבטון הלבנים החלקים, ומבדיל בצורה פשוטה בין שימושים שונים בכיכר.

## מלון דן כרמל, חיפה

אדריכלים: שמואל רוזוב  
אדריכלי נוף: צבי מילר-משה בלום  
שנה: 1961-1963

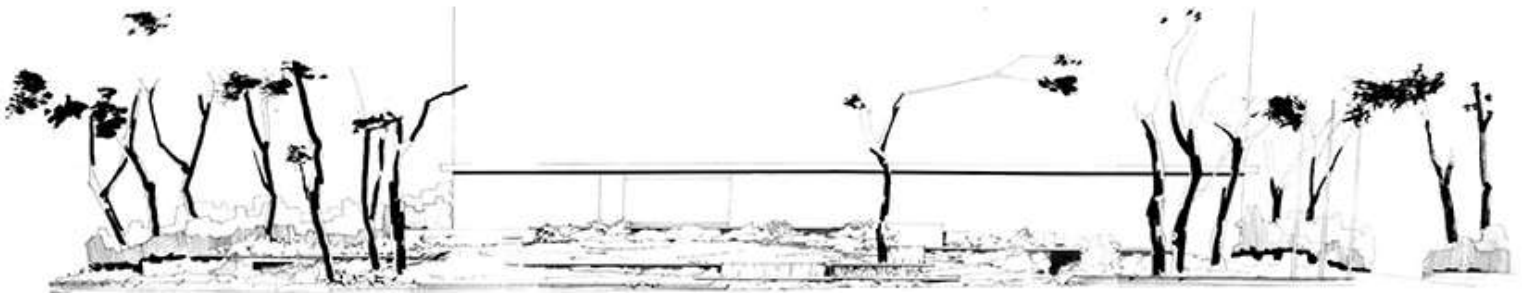


התפישה המודרניסטית של התכנון מתבטאת ביחסים בין הבניין, הצמחייה והמים. העיקרון של השילוב בין הבניין לבן מתחיל בחזית הכניסה, כאשר חלק ממפלסי המזרקה מיועדים לצמחייה, תוך כדי שמירה על קווים אופקיים.

החצר של הבריכה בחזית המערבית תחומה על ידי גדר עצים שמגדירה חלל בעל צורה מובהקת. יחד עם זאת הצמחייה משמשת ליצירת חללים יותר אינטימיים ומוצלים מסביב לבריכה.



רשת מלונות דן היא אחת מרשתות בתי המלון הגדולות בישראל, והוותיקה שבהם. בחודש מרץ 1963 נפתח מלון דן כרמל ששם את חיפה על מפת התיירות, והיה למעשה מלון היוקרה (5 כוכבים) הראשון בעיר, והמבנה הכי גבוה על פסגת הר הכרמל. השטח התחום את המלון תוכנן על ידי משרד מילר-בלום, כולל בריכה, אזור הכניסה וחצר אחורית המשקיפה על הים. בחזית המלון מזרקה המורכבת משלושה מפלסים פשוטים נקיים מכל קישוט אפשרי.



## פרויקט בהתהוות

מודרניזם באדריכלות הנוף בישראל בין שנות ה-50 ל-70





# צבי דקל אדריכל נוף

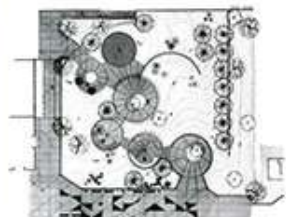
## פארק אידית וולפסון



## רובע אבישור ערד



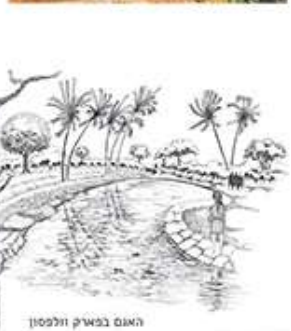
## נחל עיון - תל דן



## שמורות הטבע תל דן (1966) ונחל עיון (1967)

שתי השמורות מלוות זרימה של מים. בשתיהן נעשתה עבודה זהירה בנוף, כזו שלא תהיה מורגשת, והיא כללה התווית שבילים, חציבה ובניה של מדרגות, הקמה של גשרונים ומעקות. בתל דן היו כבר כמה בריכות, אך השטח היה מכוסה בסבך בלתי עביר. העבודה הייתה ללא מפה - התוויה הדרגתית של ערוצי מים ויצירת מפלונים קטנים ("מבטון! שלא רואים אותו בכלל"). פריצה זהירה של שבילים, חציית הערוצים באבני-דילוג ("מן העבודות של בורלה-מרקס"), ומפגש מדי פעם עם הזרימה השוצפת של הנחל.

"מים נופלים באפון" כתבה במסעיר 31.3.1967



## פארק אידית וולפסון בתל-אביב (1972 - 1976)

פארק עירוני בדרום מזרחה של תל-אביב, מוקף בכבישים ראשיים. הפארק משמר גבעה רכה, ברורה בקווים ובמדרונות שלה, ללא קירות תמך וללא מסלעות. הגן יוצר מקומות פנימיים המוגנים מרעש התנועה, אך מבליט גם את הגבעה הצופה על נוף העיר. כאן התרחק צבי דקל מן הכורכר של שאר גני העיר, ופנה לבטון בפרטים מעוצבים ומפוסלים. "השטח דיבר אלי. המודרניות כבר הייתה לי באצבעות. הרגשתי שבטון זה הדבר הנכון". פסגת הגבעה יועדה לעבודת אמנות, והוקם בה הפסל "עיר לבנה" של דני קרוון. עד היום אוהב צבי את הפארק.

## רובע אבישור בערד (שנות ה-60)

תכנון רובע אבישור נעשתה עם תוך עבודה משותפת עם האדריכל דויד בסט. זה תכנן חצרות פנימיות המקושרות כולן לשביל מרכזי. תכנון הנוף חיזק את המגמה והפך כל חצר ליצירת אמנות. לרובע נבחרה בקפידה צמחיה המשתלבת בנוף המדברי, והמותאמת לחולים במחלות נשימה. בנוסף תכנן צבי דקל בערד גם את הנוף של הרובעים טללים ויעלים.



**"דיאלוג עם הנוף"**  
"הנוף הפתוח הוא נטייתו הראשונית. מרתק אותי לקיים איתו דיאלוג: להיות מושפע ולהשפיע, לגעת בו ולהיזהר, לצמוח ממנו."

**"יראת כבוד בפני הטבע"**  
"שימוש נבון בחומרים שהטבע מנתיב. יראת כבוד בפני הטבע, כלפי העץ הקיים. העץ הוא מקודש..."

**"המדבר כבש אותי"**  
המעבר מן הצמחיה השופעת של ברזיל אל נופי המדבר היה הלם. לקח לי זמן להתרגל לפאלטה המקומית של צמחיה ושל חומרים. קפצתי קפיצה הפוכה: התאהבתי במדבר. העבודה במדבר היא בקווים עדינים, כמו ציור בנוף."

**"אדריכל הנוף הוא אמן"**  
"אמן שהפלטה שלו: אדמה, טופוגרפיה צמחיה. אין גבול חד בין אדריכלות הנוף לבין אמנות. חשוב לי לכלול אמנות בפרויקטים, ולתכנן את האתר תוך עבודה משותפת עם האמנים." כך עבד צבי דקל, בין השאר, עם האמנים דני קרוון, ישראל הדני ועזרא אוריון.

**"כל פרויקט הוא אתגר בפני עצמו"**  
"הספקטרום הרחב של סוגי העבודות יוצר מתח של אתגרים. אני לומד מכל ניסיון. הגיוון הרב בנה את האישיות האדריכלית שלי."

**העבודה עם הקיבוצים**  
"מעבר לקשר הרעיוני והחברתי - היה לי יחס מיוחד לקיבוצים. הקשר היה דרך הגננים. היו שם גננים טובים. הדיאלוג איתם היה נהדר. היה כף לעבוד איתם."

**פרסים**  
1969 - פרס קרוון לאדריכלות נוף על רובע אבישור בערד.  
1982 - פרס רוקח על פארק הירקון בתל-אביב  
1987 - פרס קפלן - כחלק מצוות התכנון של פסגת זאב בירושלים.  
2004 - פרס מגשים ישראל יפה על טיילת המצוק בנתניה.  
2008 - פרס מגשים ישראל יפה על רצף הטיילות של נתניה.





# יוסף סגל 1924-2008



**תכנון מודרניסטי בפארק הירקון:** בשנת 1962 נבחר יוסף סגל ע"י עיריית ת"א לתכנן את פארק הירקון. סגל קבע לעצמו עיקרון המתואר ב"גן ונוף" בינואר 1970: "הפארק חייב להיות ארוג בתוך הנוף העירוני- ללא טשטוש. עם זאת, הוא חייב לתת את ההקלה, את השחרור מעומס גושי הבניינים הדוממים ע"י החלפתם בגושי ירק חיים, אדמה ומים. הוא צריך לתת את תוספת האויר הצח, את הצל ואת המרחב החופשי לתנועת הולכי הרגל הרוצים לטייל להנאתם". האינטגרציה בין הנוף לסביבה הבנויה בולטת בכך שאין כניסה פורמאלית אחת לגן והוא זורם לאורך המדרכות הגובלות. הרעיון החדש של פארק ציבורי רב שימושים ורחב ידיים בא לידי ביטוי באזורים השונים אותם תכנן בפארק כגון טיילות, מדשאות, אגמים, מגרשי ספורט ומשחקים, תיאטרון ושטחי בידור. הפארק מחולק לאזורים רבים ודינמיים ואין בו ציר ברור ופורמאלי. האלמנטים היעורניים הנמצאים בתוך הפארק ולצידו כגון עמודי מתח גבוה וגשר הרכבת, נראים כ"אלמנטים דוממים" של הפארק. כסופים, עצומים ופורשי זרועות - סמל לפלסטיקה המודרנית של השליש האחרון במאה ה-20.



פארק הירקון לאחר פתיחת הקטע הראשון, 1970



פארק הירקון לאחר פתיחת הקטע הראשון, 1970



תכנית בית ספר שדה עין גדי, 1962



המרכז לבריאות הנפש בטירת כרמל



המרכז לבריאות הנפש בטירת כרמל



תכנית פארק הירקון, 1962-1970

**המרכז לבריאות הנפש בטירת כרמל:** פרויקט נוסף שתוכנן ברוח התקופה הוא המרכז לבריאות הנפש בטירת כרמל. ב-1970 יוסף סגל והאדריכל אבא אלחנני תכננו יחד את המרכז הרפואי הכולל מחלקות שונות ובית ספר לאחיות. המבנים ותכנון הנוף נראים כיחידה אינטגראלית בזכות התכנון המשותף. נראה כי המדרגות והשטחים המרוצפים מהווים המשך ישיר למבנים. המבנה והנוף בנויים בתוך הטופוגרפיה באופן המבין ומכבד את הקרקע ומחובר לסיבבתו ההררית. בנוסף, הפיתוח סביב המבנים נעשה בקנה מידה האנושי המיועד לשימוש ושהיית בני אדם.



תכנית לטייל, המרכז לבריאות הנפש בטירת כרמל, 1971

דניאל שפיר  
תמר קוטלר

- 1924 יוסף סגל נולד בתל אביב.
- 1942-1947 עבד במשרדו של אביו יחיאל סגל בשרטוט ותכנון צמחיה.
- 1948-1952 למד את מקצוע האדריכלות הנוף בבית הספר לחקלאות בורסאי.
- 1952 הצטרף למשרדו של יחיאל סגל.
- 1960 עבד בשותפות עם צבי דקל במשרד "תכנון נוף".
- 1978-1981 הרצה ולימד במסלול לאדריכלות נוף בטכניון.
- 1979 קיבל מעיריית תל אביב את פרס רוקח לאדריכלות על תכנון פארק הירקון.
- 2008 נפטר בתל אביב.

- עקרונות מודרניסטיים בעבודתו:**
- התכנון נובע מהאתר והסביבה בה הוא נמצא.
  - תכנון אינטגרטיבי של המבנה והנוף.
  - גנים פונקציונאליים שמטרתם איננה אסתטית בלבד.
  - חשיבה על האדם המשתמש בתכנון.
  - עיצוב דינמי של כל המרחב ולא ציר אחד מאוזן.

**בית ספר שדה עין גדי:** בשנת 1962 תכנן יוסף סגל יחד עם האדריכל נחום זולוטוב את בית ספר שדה עין גדי. התכנון נעשה באופן אינטגרטיבי ונראה כי החצר מהווה המשך ישיר למבנה. המבנים והנוף ממושיים את קו הרקיע ואינם מתנגשים בו והמפלסים השונים נראים כצומחים מתוך האדמה כחלק מגישה נופית מודרניסטית, לפיה המבנה והסביבה נובעים מהקרקע ומתאימים לאקלים.



בית ספר שדה עין גדי, 1963



בית ספר שדה עין גדי, 1963

**פרויקטים בולטים שתכנן יוסף סגל:** פארק הירקון בתל אביב, פארק דרום, פארק וולפסון בחולון, גן קרטר ברמת אביב, טיילת תל ברוך. הקיבוצים משמר העמק, כפר מסריק, נאות מרדכי, מעלה החמישה, גשר, עברון, גן שמואל, עין שמר ועוד. שמורות הטבע תל דן והתנור. בירושלים תכנן את גן הוורדים, השכונות הגבעה הצרפתית, קרית יובל, רמות וגבעת זאב ועוד.





# רות אניס -



אדריכלית נוף, אקדמאית, חוקרת, מחנכת ופורצת דרך בתחום אדריכלות הנוף בישראל

## תחילת דרכה המקצועית

אניס סיימה את לימודי הבגרות בנמ"סיה הרצליה, והצטרפה לארגון ההגנה במקביל, עבדה כשרטטת במשרדו של האדריכל זאב רכטר. 1949 התלה את לימודי התואר הראשון שלה בארכיטקטורה, במוסד הטכניון שבחיפה אותם סיימה ב-1954. היא בתרה להמשיך ולעבוד בטכניון, שימשה כעוזרת מחקר והוראה לאדריכל ומחנכן הערים פרופסור אלכסנדר קליין, ותרגמה את מערך שיעוריו מגרמנית, לשפה העברית - כך הפכה לראשונה שסיימה תואר מוסמך לבינוי ערים, עבודת המאסטר שלה, בעקבות התעקשותו ועידודו של קליין, התרכזת בתכנון שטחי החוץ והמשחק של בתי ספר בעיר, מה שפתח בפניה תחום עניין חדש ומרחק בו תוסקו רבות בהמשך דרכה. עד 1958 לימדה בטכניון בשיחוף עם אד' הנוף חיים לטה - שהיה אחד ממחנכיה במסגרת התואר הראשון והשני בטכניון, ולימים הפך חבר טוב ושוחף לעבודה, השניים תכננו מספר גני קיבוץ, חצרות של בתי ספר, גנינות פרטיות. ספגתי מהירע הרחב והמעמיק שלו הכרתי את גישתו המיוחדת למקצוע והתחלתי לסגל לעצמי את הגנות כייעוד" (אניס, 'מורי חלוצי הגנות בארץ', ג' ונוף)



מסיני לספי, חית בת ה-14, בכפר הנוער בן שמן עם חברים לכהה במהלך עבודת העונ



בילדה עם מוריה האמה בבית הסגנת חקית באר, הר אביב

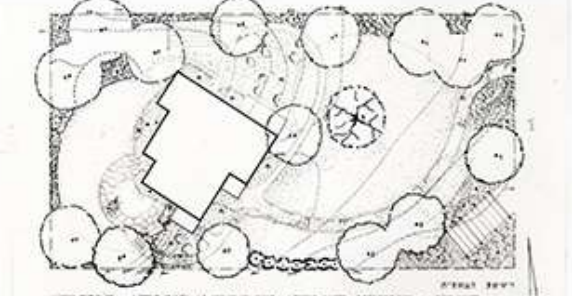
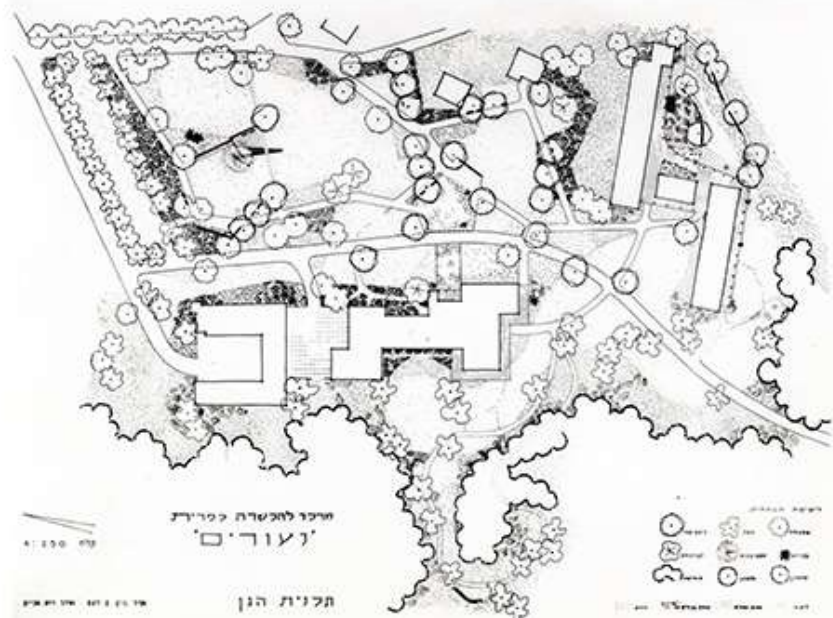


אניס עובדת במהלך עבודתה האמא

רות אניס נולדה ב-1928 בעיר צ'רנוביץ' (czernowitz) שבאוקראינה, 1937, כשהייתה בת 9 עלתה ארצה לישראל עם הוריה. הם התגוררו אז בשכונת קריית מאיר בתל אביב, שאת שטחי החוץ והגן סגל, כילדה בילתה רות רבות בשטחי החוץ שבשכונה, ואילו הטיביועו בה את חותמת. לימים כתבה רות על גן שבשכונה: "העצים והשיחים הוו מקום מסתור מופלא, מוצל וקריר. הגן הווה נזה מדבר עם אקלים משופר שאפשר לילדים הרבים של השכונה הצעירה למצוא פורקן במקומות משחק אין ספור. להמצא ביחד עם קבוצה גדולה של משחקים או בקבוצות קטנות ואף להתבודד. לחוש בו זמנית בטחון וחופש, מרחב ואינטימיות" (אניס, 'תיעוד שלושה גנים בישראל', 1988)

## כפר הנוער בן שמן

בקיץ 1939, נסעו רות ואמה חזרה לבוקובינה, רומניה לביקור אצל סבתה שחלתה. היתה זו שנה גורלית בה פרצה מלחמת העולם השנייה שבעקבותיה נמנעה מהשתיים החזרה לישראל. ב-1941, נשלחו ע"י הרומנים לגטו מוגילב שבטרנסניסטריה. ב-1943, הצליחו להמלט והגיעו לגבול בין לבנון לפלסטין. עם חזרתן ארצה באותה השנה, אניס בת ה-15, התקבלה ללימודים בכפר הנוער בן-שמן, שם בילתה שנתיים בהן עבדה מידי יום בגינות, טיפחה הצמחים, ובמשלחת הגוי. הקרבה אל הגן ושטחי החוץ שבכפר השפיעו רבות על המשך דרכה המקצועית. "בן שמן, הכל בן שמן עשה" מספרת רות, "קשה לתאר מהו בן שמן, לבוא מהגטו, להיות עצור שם, לבוא לחופש. זה היה אחד המוסדות החשובים והעשירים ביותר מבחינת כל מה שאפשר לקרוא לו עושר חברותי. זה קשה לתאר מה היה שם בתחום המוסיקה, בתחום הספרות, הפיזיולוגיה, מי שהיה גר שם חיים מהמילדים הושפע בצורה שקשה לתאר, כי זה היה כל כך עמוק וחזק וטוב כל הנושא המוסרי הקשור לאדם. ממש יוצא מן הכלל. גם מבחינה חינוכית, הגנים, הגנים, קשה לתאר."



הכיתת הגן של המרכז להכשרה כפית 'נעורים'. בתכנונם של רות אניס וחיים לטה, עשור ה-50-60

## שנותיה בהולנד

בעקבות שליחות של בעלה להולנד, עברה אניס להתגורר בעיר דלפט (Delft), שם למדה לתואר באדריכלות גנים ונוף סיימה בהצטיינות. בין השנים 1960-1959, מייד עם קבלת הדיפלומה זכתה להצעה לתכנן גן במסגרת תערוכת הגנים הבינלאומית - 'Floriade-60' בעיר רוטרדם, הולנד. אניס בחרה לתכנן את "הגן התנכיי", כדי לעמוד במשימה היא הגיעה מספר פעמים ארצה במטרה לאסוף צמחים המזוהים בתנ"ך ולהעבירם להולנד. עם הגעתה קבלה את עזרתם של אד' הנוף חיים לטה ומו"מחה לצמחייה ד"ר יעקב בן יעקב. הגן זכה להצלחה גדולה והערכה רבה, כך גם אניס שקיבלה הצעות עבודה רבות, מהן בחרה בתפקיד אדריכלית הנוף הראשית בעיריית האג בירת הולנד, אותו ביצעה במהלך 4 שנים. במסגרת תפקיד זה הכינה עבור העיר תכנית אב, תכננה פארק עירוני שמשתרע על שטח של כ-1000 דונם, ועיצבה מנרשי משחק לילדים מהם הוקמו בפועל 34.



תכנה גינות הולנדית ותמונות הגן התנכיי במסגרת התערוכה הבינלאומית 'Floriade-60' ברוטרדם הולנד.



# פרויקט בהתהוות

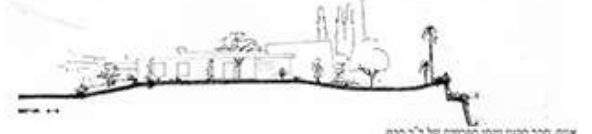
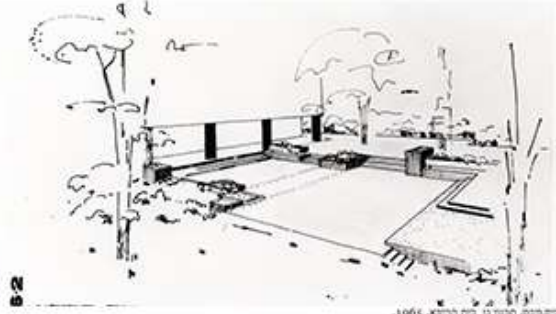
## מודרניזם באדריכלות הנוף בישראל בין שנות ה-50 ל-70





## עבודה ותכנון בארץ

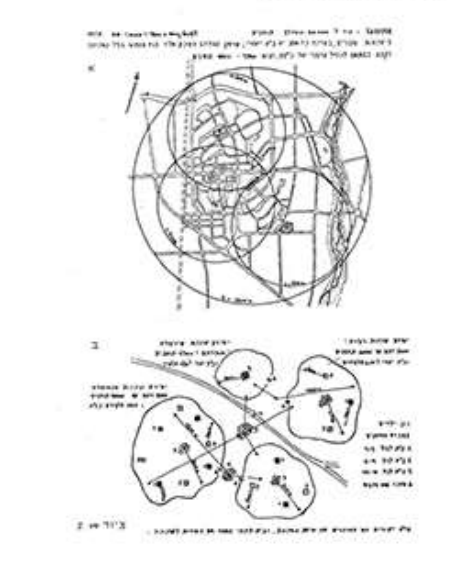
בשנת 1964 פתחה אניס משרד בחיפה בשותפות עם מ.סוזין, ובין השנים 1968-1978 ניהלה משרד עצמאי. בשנים אלו הייתה אחראית על מספר פרויקטים בעלי חשיבות רבה. היא לקחה חלק פעיל בתכנון שמורת החולה, תכננה את השטחים הפתוחים והגנון עבור 500 יחידות דיור בקריית ים למשרד השיכון (1967-1964), תכננה ועיצבה גינות פרטיות ביניהן את גינתו של ד"ר הכס בכרמל, וכן עבדה רבות עבור רשות שמורות הטבע והגנים.



**גני משחק**  
המתקנות מרכזי בחייה המקצועיים של אניס. שנותיה בהולנד בהן תכננה והעמיקה נושא זה הביאו אותה ליישם את שלמדה בארץ ישראל. יחד עם תכנון גני משחק שונים, פרסמה מחקרים ומאמרים בהם סקרה את תפיסת קידום של גני המשחק השכונתיים והעיוניים ואף הציגה את הקשר החזק בין עיצובם והתאמתם לצרכים השונים של התפתחות הילד. בהמשך כתבה רבות אודות חשיבותם של מגרשי משחק גם בבתי הספר, השפעתם על חינוך הילד ויצירה תקנון ארצי בו ניסתה הוראות על פיתוח ותכנון גנים מסוג זה.



העלאת נושאים אלו אל התודעה בקרב המתכננים תרמו לדוויית הסתכלות חדשה ולהתפתחותם של גני המשחק בארץ. "אם נכיר בחינוך טיפוח הגן והנוף, נבין את הערך החינוכי הגדול של הטבע, הרי ברור שנקדיש תשומת לב רבה לסביבתו הקרובה של הילד, ואחד המקומות בהם מבלה הילד זמן רב זהו בית הספר וחצרו." (אניס, גננות וחינוך, "ע"צ"ב מגרשי ביה"ס, והשפעתם על חינוך הילד", 1971).



אניס תוכנה לתכנון מתוך גמלת מספר יסודי בארץ, 1939

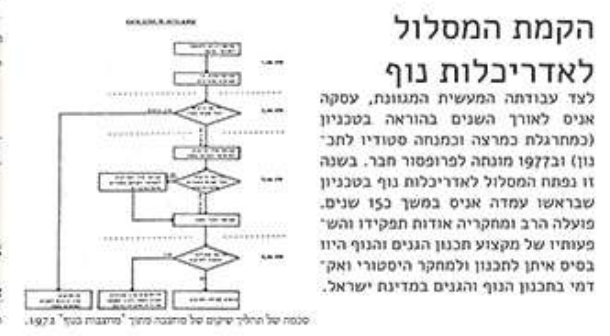
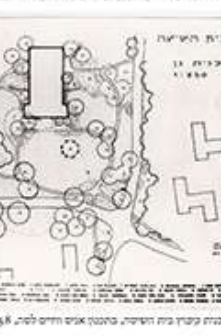
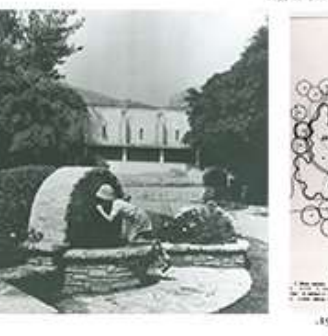
סקימט תוכנית מתוך גמלת המאספר של אניס "מטוס בית הספר היסודי", סמנת 1939



**גנים ונוף בקיבוץ**  
בין כתביה של אניס שפורסמו, בולט המחקר שביצעה אודות התפתחותם של הגנים והנוף בקיבוץ במרוצת השנים. מחקר זה יצא לאור בשנת 1996 בספר "גנים ונוף בקיבוץ-60 שנות התפתחות 1970-1910" שכתבה יחד עם יוסף בן-ערב.



**שיקום מחצבות**  
בתחילת שנות ה-70, במסגרת פועלה כאדריכלית נוף, העלתה אניס את סוגיית אתרי המחצבות והמשמעות שיש להן במערך הנופי בישראל. אניס צפתה בעיני רוחה הש"ת תלבוט מירבית של אתרי החציבה במערך הנופי והתפקודי באזור הפגוע ובאזור הסובב אותו שלאחר השיקום. היא הציבה מטרות חדשות ביחס לטיפול בסוגיית המחצבות בישראל: השתלבות מירבית של אתרי חציבה בקווי מדיניות התכנון, צמצום ההשפעות השליליות והרחבת ההשפעות החיוביות בשימוש קרקעי קיימים ומיועדים בזמן תקן מת החציבה ולאחריה, הקטנת הפגיעה המשוערת במערכת האקולוגית ושימורה באתר החציבה ובסביבתו ושיקום המחצבה בצורה בה תתקיים התאמה מירבית בין פעולות השיקום לשימוש הקרקע המיועד באזור בעתיד. "היעד המרכזי בעבודה זו היא למצוא דרך פשוטה ליצירת אובייקט נופי אשר ייתרום לאיכות הסביבה ולרווחת האוכלוסייה, במקום הצלקת המנוצרת בנוף שהינה מוצר הלאומי המסורתי של תהליך הפקת אנרג' טים לבנין וכבישים בארצנו". (אניס, עיר ואזור, רבעון למנהל מקומי לתכנון ולאיתות הסביבה, יולי 1977, אב תשל"ז)



תרומתה של רות אניס לדיסצפלינת אדריכלות הנוף בארץ ניכרת לאורך כל שנות פועלה, ובולטת במיוחד מתחילת שנות ה-70 כאשר בחרה להקדיש את זמנה למחקר ולפירסום מאמרים חדשניים ופורצי דרך בנושאים רבים בהם ראתה חשיבות גבוהה להמשך התפתחותה הנופית של המדינה. מהבולטים שבהם: סקירת תפקיד השטחים הפתוחים במערך העירוני, תכנון גני משחק, תסקירים סביבתיים, שיקום מחצבות, וכן פיתוח נופי של דרכים וכבישים.

דניאל יהודה / דניאל כהן



# פרויקט בהתהוות

## מודרניזם באדריכלות הנוף בישראל בין שנות ה-50 ל-70



# אדריכלות נוף והייעור בישראל



## תולדות הייעור בנוף הישראלי

מדינת ישראל 1995-עד היום	מדינת ישראל 1967-1995	מדינת ישראל 1948-1966	תק' המנדט 1917-1948	עד ראשית המאה ה-20
החלת ממשק יער בר-קיימא ותפישת היערות כשטחים פתוחים בעלי חשיבות אקולוגית	צמצום השטח הפנוי לייעור, הפחתת קצב הנטיעה והקצאת משאבים לטיפול ביערות הקיימים והכשרתם לנופש.	הגברת קצב הנטיעה, בעיקר של אורנים והתחלת מפעל הייעור בנגב. פיתוח קרקע ומתן תעסוקה לעולים.	טיפוח ושיקום יערות, ומקור לייצור חומרי גלם. הגנת שטחים על פי חוק	שפע יערות טבעיים, שימוש כחומר בניה והסקה. לעתים בוראו לצורך חקלאות

נופי הצומח בישראל השתנו תכופות לאורך ההיסטוריה. מראשית המאה העשרים היה למפעל הייעור תפקיד משמעותי בעיצוב נופי הארץ, והוא הותיר חותם ניכר עד היום על אף שינויים שחלו עם הזמן בתפישתו, בתיפקודו, באידאולוגיה ובתפקיד של היער בנוף הפיזי והחברתי.

## תכנון ארצי של הייעור

1926 - נחקקת "פקודת היערות" להגנת היערות ביוזמת מחלקת הייעור של המנדט אשר מיפתה את היערות. 700,000 דונם הוכרזו כשמורות יער.

1951 - תכנית "שרון" בה יערות הם מרכיב מרכזי בתכנון.

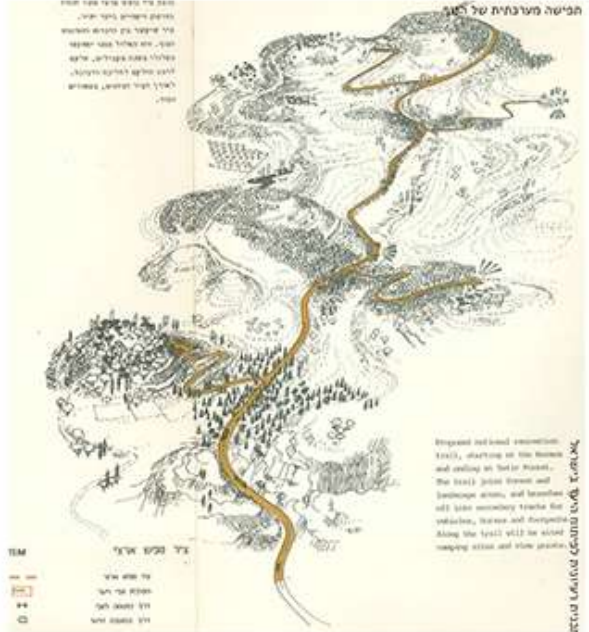
1973 - "תכנית רעיונית לפיתוח היער בישראל" ביוזמת קק"ל, עם עליית הצורך בנופש, עליית הצפיפות והשימוש ברכב, ומיצוי מלאי הקרקעות לנטיעה חדשה. התכנית שנערכה על ידי שלמה אהרונסון היוותה יסוד לפעולות הייעור בעשורים הבאים

1995 - אישור תכנית המתאר הארצית לייעור וייעור (תמ"א 22)

2012 - "תורת ניהול היער בישראל" - תכנית ממשק ופיתוח לייעור



## בין תפקידי היערות...



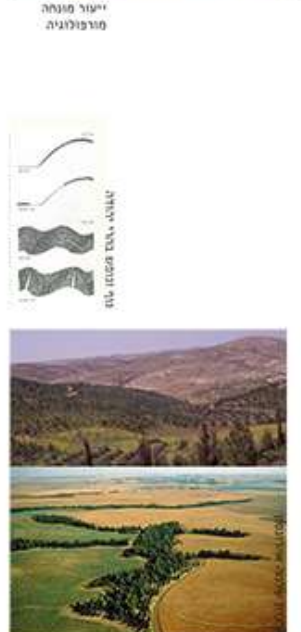
**תכנון נופי של הייעור**

עד שנות השישים נטעה הקק"ל יערות באתרים אותם לא ניתן היה להכשיר להתיישבות או לחקלאות.

"תכנית רעיונית לפיתוח היער בישראל", הוכנה ב-1973 על ידי קק"ל בשיתוף אדריכל הנוף שלמה אהרונסון וכללה לראשונה הנחיות נופיות לנטיעות חדשות ולטיפוח יערות קיימים, כגון:

- המורפולוגיה של השטח כמרכיב דומיננטי בעיצוב היער
- התאמת מיני העצים לאזורי הארץ ולגיוון המונקולטורה של המחשניים
- יצירת מערכת ארצית רציפה של שטחים פתוחים
- הכשרת היערות כתשתית לנופש

ועוד.



## ייעור ומודרניזם

האידאולוגיה הציונית דגלה ב"הפרחת השממה" ובשיבת העם לאדמתו, כפי שגם ניכר ב"תכנית שרון" לפיה כל מקום אשר לא ראוי לחקלאות או לשימור, יינטע ביער. כמאמר יוסף וייץ, "אבי הייעור" (תשי"ט): "הסירו את מעטה הצחחות... והעטום במעטה ארוג ירק-מגוון ורווי רעננות עסיסית-בשמית..."

המודרניזם גרס כי לאדם עליונות מוחלטת על הטבע, הוא יכול לשלוט בו ברצונו, ולחולל מהפכות.

"יתרון לו לאדם שהוא לא רק נפעל, אלא גם מפעיל. הוא יצורו של הנוף והוא יוצרו. בידו ובכישורו לשים תמורות בצומח וחליפות בחי ואף לשנות מהטבע הקבוע ועומד מבראשית..." (וייץ, 1970)

## מקורות

- אנף הייעור של השרון והיימת: אהרונסון, שלמה; תכנית רעיונית לפיתוח היער בישראל. ירושלים: קק"ל, 1973.
- אהרונסון, שלמה, עורך. נוף ונופש בהרי יהודה. ירושלים: כתר, 1975.
- וייץ, יוסף. היער והייעור בישראל. דעת 22, 1970.
- פנקס, מנשה. דברי הסבר לתמ"א 22. ירושלים: מדינת ישראל, 1995.
- שרון, אריה. תכנון פיזי לישראל. תל אביב: מדינת ישראל, 1951.
- אריבין קק"ל
- אריבין שלמה אהרונסון







# נופש בנוף בישראל בשנות ה-50 וה-60

"הגידול המתמיד של האוכלוסייה העירונית מחייב דאגה לשטחי נופש עבור אוכלוסייה זו בהסתמך על נטייה גוברת והולכת לצאת בשעות הפנאי מהסביבה הבנויה לנוף הטבעי ולאוויר הצח" (י. אלון, 1967)

## מה בין נופש לנוף?

נופש (recreation) מוגדר בספרות כריענון של הגוף או הנפש באמצעות פעילויות או חוסר פעילות מתוכנן (planned inactivity). היכן מתקיים הנופש? פעילויות נופש יכולות להתקיים בבית או בסמוך לו, אולם התפיסה המקובלת היא כי הבית אינו יכול לספק תמיד את הסביבה הראויה לנופש. לכן אנשים מרחיקים עד לאזורים הטבעיים או הכפריים על מנת לקיים את פעילויות הנופש בנופים אלו.



## נופש עברי/בעברית

בשלהי שנות ה-60 נעשו ניסיונות 'לגייר' לסביבה הישראלית את המושג 'recreation'. המושג 'נופשה', הוצע כ"מושג שמשמעותו רחבה יותר מאשר "בידור" או "נופש", שכן הוא מכיל גם משמעות לזווית של "בריאה מחדש". מושג אחר שהוצע על ידי יוסף וייץ היה 'פוגה' כ"מקום בו מסיר אדם דאגה מליבו וטרדה מנפשו והוא נח ורוגע". מושג זה מסתמך על ציטוט מספרו של אברהם אבן עזרא: "ואותו האיש חס הרבה ואכלן לא יתן פוגה לנפשו והוא בונה ארצות". אולם שמות אלו לא תפסו בשפה הרווחת.

## מקום הנופש:

בשנות ה-50 מקומות הנופש הפופולריים היו בתי הבראה ובתי מרגוע בקיבוצים כמו כפר החורש, טבעון, כפר ויתקין, שבי ציון, ארזה שליד ירושלים, בית בורוכוב על הכרמל, בית רמז שבזכרון יעקב ובית בוסל שבצפת. היציאה לבתי הבראה התאפשרה עם השיפור בתנאים הסוציאליים לעובדים והחלת חוק חופשה שנתית בשכר. בשנות ה-60 ניכר חיידוש במקומות הנופש עם פיתוח חופי רחצה כוירות לנופש. דוגמה לכך הם כפרי הנופש שהוקמו במהלך שנים אלו על שפת הכנרת בעין גב, בנינוסר ובמעון. כפרי הנופש הציעו תיירות המבוססת על פעילות ימית (ספרות מים ודיג) לצד פעילויות חווייתיות כמו ספינות שיט בכנרת. עם החלת חוק הגנים הלאומיים ושמורות הטבע ב-1963, החלה רשות הגנים הלאומיים בפיתוח אתריהם במקומות לנופש ולבילוי עבורהקהל הרחב (מצדה, חורשת טל, פארק הכרמל, אשקלון ועוד).



## האדם הנופש:

בשנות ה-50 באה לידי ביטוי תחושת החופש והשחרור שמאפשר הנופש: "כאן בבית הבראה הנאים מהדרים בלבושם ומקפידים שמראהם יהיה נאה בעיני הבריות. הנשמה היא היא שמחאוה דווקא להלך ב"פיג'מה". מפורקות אותן בעיני הבריות של ניומס, "קמטים" של נוהג ו"כפתורים" של גינונים המכבידים עליה בכל ימות השנה. מתאוה היא לנשום אווירו של אקלים חדש". מקומות הנופש נועדו לשמור על בריאותם וכשר עבודתם של העובדים.



בשנות ה-60 תפסת האדם הנופש בחוף הרחצה היא של אדם המבקש מרגוע ומנוחה מעול חיי היומיום מחד, ופעילות ספורטיבית, מאידך. האינדיבידואליזם של האדם הנופש מודגשת באפשרויות הפעילות השונות העומדות לרשותו: "כדי להקיף את ערכי כל האזרחים יש להקים בחוף אזור הנופש מערכת מתקנים בסולם אפסריות נרחב. מתקני נופש ומרגוע פסיביים (כסא נוה, מרבץ מוצל, חמי מנוחה וכו') עד למתקני נופש אקטיביים (משחקי כדור, רחיצה, שחייה וכו')". בתקופה זו היציאה לנופש נחפזת כברחית לכל נפש, ומאופיינת בחזירה של היחידים לצאת בסופי השבוע להינפש ולבלות באתרי המים ובגנים הלאומיים שבחיק הטבע. זאת בשונה מהיציאה לנופש בעשור הקודם שהייתה מאורגנת על ידי מקומות העבודה, ומכוננת למקומות הממוקמים בשטח בנוי.



## נופש בנוף בישראל כפרויקט מודרניסטי:

- בהבניה החברתית של הנופש, כפי שעולה מהמקרה הישראלי בשני העשורים הראשונים למדינה, מההדים מספר עקרונות מודרניסטיים:
- 1) שאיפה לצאת מריכוזי הערים בעלי הצפיפות הגדולה, הרעש והיהודים.
  - 2) היכולת והחופש לבחור את צורת המקום הנופש לעומת העול, החוקים והדפוסיים המגבילים בחיי היומיום (רצון להתפרק מתסגרת נוקשה).
  - 3) הנופש מעלה את יכולת הייצור של האדם.
  - 4) האדם מחפש את "ההשפעה המחיה" בנופש המאזנת את שיווי משקלו.

## נופש בנוף בישראל - קריאה מחדשת של ארטור גליקסון:

גליקסון ביקר את התפיסה המודרניסטית המניחה הפרדה מלאכותית של הנוף הקדום מהנוף של הציביליזציה המודרנית: תפיסת הנופש הדורשת סביבה מובדלת ומטופחת במיוחד, מולידה הבחנה בין שטחי קרקע "תועלתיים" שהם הסביבה הנחותה של היומיום, שתמורתה אפשר לקבל פיצוי במציאת מפלט בסביבה משלימה, מלאכותית, של נופשה. גליקסון הציע שתכנון השימוש בקרקע למטרות נופשה יהיה מקיף במובנו הגיאוגרפי, וכי הסביבה הממוכנת לעבודה, מסחר, תנועה ומגורים, תשמש במידת האפשר גם כסביבת נופשה. כדי שתהיה הנופשה יעילה חייב אדם למוצא, כבדרך אגב, גם בהפסקת העבודה בבית התרושח, גם בדרך הביתה, גם בבית. ההקפדה על אספקת מתקני נופשה לכל דורש אינה צריכה להיות מוגבלת לאזורים נפרדים או למרכזה של עיר, אלא להקיף את העיר כולה - על בתיה, גניה, ניכרותיה ורחובותיה. לספק במקום אחד פינוח לתבודדות ובמשנהו בילוי ועונג בהקשר חברתי. גליקסון טען להדדיות של החיים החברתיים והבינטיים. ופירש את המושג "recreation" ככפילות הנוללת העצמה של חיי האדם, ושקום של חיים בסביבה הביוטית והפיזית של האדם: "הינפשות והיווצרות מחדש - שני אלו כוללים במובן המקורי של recreation, ואמנם, רק במובן כפול זה אפשר להגשימו".

## עיצוב הנוף לנופש:

בשנות ה-50 מאופיין הנוף לנופש כסביבה 'אחרת' ומרוחקת לזו של העיר. למשל בחוכנית שרון (1951), המקומות המיועדים לנופש מנוחה והחלמה מצויים בחגורות הירק מסביב לערים. חשיבות הסביבה הטבעית הרחוקה מהעיר עולה גם בחוויות מבית הבראה: "כשכלי הרכב דוהר בעלעל ההרים, ולמטה בחוף אור מעורפל משתרעת הכנרת כמחפנקת ומשרה עליך באוהה שעה אווירה של מקום הבראה ונופש... משאתה בא אל המטעדה במירון שעל אם הדרך לצפת והטנדו של בית הבראה מעלה אותך למעלה למקום המיועד למרגוע שלך, אתה מרגיש שזהו המקום שנועד מששת ימי בראשית לנופש האדם העובד חוץ שנת העמל האפורה. קרוש הוא מן הרעש. רחוק מאפריזיותה הקשה של יום יום בחיי הרעש שבשפלה. וטוב לשכב כאן על כיסא המרגוע, ולהסתכל כלפי צפת שהשתטחה שם ממול כבובע על ראש ההר, וכיחיד בלילה כשהיא קורצת באורומיה".

בשנות ה-60 עדיין קיימת הפרדה בין מקום הנופש והעיר "כדי ליצור רגש של שקט מנוחה ומרגוע יש לדאוג לחוף ים מנותק מחיי היומיום. באופן סכמתי... ליד הים פס לנופש, לידו פס מבדיל לתנועה ואחר כך פס הציוויליזציה העירונית". כך גם בגנים הלאומיים, אליהם "יוצאים אלפים מבני הארץ למצוא מפלט מעשן העיר, רעשה והמונה".

המפאקים נתפסים כ"גן המרגוע" החסר בבתי השיכונים רבי הקומות של אותם הימים. בשנים אלו עיצוב הגנים הלאומיים מתואר כשילוב בין הדגשת הערכים האסתטיים של הנוף ושיחזור אתרים היסטוריים הקשורים בעברה של הארץ ובין דרישות פונקציונליות המתבטאות ביצירת בתניונים לפיקניקים, מדשאות, שבילי גישה, מגרשי חניה, שירותים ופינוח מרגוע.

## מקורות:

- גליקסון, ארטור, 1967. "אדם-אזור" עולם: על התכנון הסביבתי, רבעון משרד התיכון, כרך 5, אוקטובר.
- אניס, רות, 1967. "נוף ונופש בגליל - סקירה והצעה לתכנון, חיפה: הסכניון."
- קטעי העיתונות לקוחים מתארח לעיתונות יהודית הספרותית שבספרייה הלאומית בירושלים.
- התמונות לקוחות מהאוסף הדיגיטלי "מסע בזמן" שבאתר הספרייה הלאומית.



השוואה בין שתי תקופות בפיתוח בתי הבראה בארץ

# מודרניזם על כיסא נח



תרבות בתי הבראה נולדה כהמצאה ישראלית, כחלק ממדיניות רווחה שדאגה לבריאותם של הפועלים והמלוצים בימי ראשית המדינה. תרבות זו התפרשה על פני תקופה קצרה, אך השפיעה לעין שיעור על החברה, על הארכיטקטורה ועל הנוף הישראלי. בעשור הראשון של המדינה, בעת מצוקה כלכלית, חברתית ובריאותית, בתי הבראה הדגישו את היבטי ההחלמה. הם היו צנועים, גנריים וסגנונם מודרניסטי מאופק. בשנות ה-60 וה-70, בעת השיפור המשמעותי באיכות החיים והנהיה אחר תרבות המערב, בתי הבראה הפכו למונומנטים מפוארים טובלים בנוף המזמין פעילויות נופש ופעילות ספורטיבית. הקמת בתי הבראה היוותה חלק מהפרויקט המודרניסטי הלאומי של בניית הארץ, כאשר אדריכלות הנוף של בתי הבראה מדגישה את תפקיד הנוף עבור הנופש המודרני.

## שנות ה-60 וה-70 בועת שגשוג ופריחה

**בית שפרינצק כמקרה בוחן**  
בסוף שנות החמישים חיכנו משרד רכטר-זרחי-רכטר אדריכלים, את בית הבראה על שם שפרינצק בדרום העיר נצרת, שהפך לבין המבוקשים ביותר בעידן הפריחה של בתי הבראה. לראשונה, תוכננו ובנוונו חדרים זוגיים ובהם מקלחת ושירותים צמודים ואף יציאה פרטית אל החצר - לוקסוס במרחב התקופה.



**נסיונות**  
- פוסט תקופת הצנע  
- עלייה משמעותית ברמת החיים  
- מפלגת השלטון ממשיכה לתת את הטון החברתי-תרבותי  
- מתחילה להיווצר סגנון בריאה בתי הבראה  
- דאגה לרווחתו של העובד

## שנות ה-50 תקופת הצנע

**בית יערי כמקרה בוחן**  
בית יערי, הנמצא על אחת הגבעות שבין כפר ויתקין לביתן אהרון נפתח לציבור ב-1955, הוגדר כבית הבראה לעובדי המדינה והיה לראשון בתי הבראה שהקימה ההסתדרות הכללית. חברת מפעלי כלכלה ותרבות הקימה את בית הבראה בתכנונו של אדריכל רודולף טרוסטר.



**נסיונות**  
- גל עלייה המונית  
- התחזקות מפא"י  
- פתרון דיוור זמניים, דלים, צפופים וקשים למחיה, אוזלת יד של שירותי הבריאות והרווחה  
- משבר כלכלי, מדיניות הצנע שהונהגה בשנים 1949-1959  
- אישור "חוק חופשה שנתי" ב-1951  
- "סוציאליזציה מחדש" / מדיניות "כור ההיתוך" במטרה לייצר את דמות ה"צבר"  
- דאגה לבריאותו של העובד



**אדריכל האדריכל רקע והשפעה**  
בית שפרינצק, 1950-1960  
בית שפרינצק, 1950-1960  
בית שפרינצק, 1950-1960  
בית שפרינצק, 1950-1960



**רודולף (רודי) טרוסטר (1908-1999)**  
התחנך על ברכי האסכולה היוגאנית ועלה ארצה בשנת 1938. היה חלוץ הבניה התעשייתית בארץ ודגל באדריכלות קומפקטית ופונקציונלית.

**סגנון אדריכלי-הדגשת קווים אופקיים, הבלטת הקונסטרוקציה, קירות מסך, שימוש בקומפוזיציות - חדרים אירוח מרווחים בהשוואה לעשור הקודם - סגנון בינלאומי עם התאמה מקומית: נקי, אלגנטי, אצילי, מרשים**



**התחבר ומשתלב בסביבתו - טשטוש החיץ בין חוץ לפנים - השתלכות כנוף כאילו המכנה היה כאן תמיד**



**הפרדה פיזית ברורה בין החללים ובין הפונקציות השונות - הפרדה ברורה בין פנים לחוץ - תכנון לפי טיפוס מבני של מעונות העובדים - חדרים אירוח קטנים, משותפים למס' דיירים, מסדרונות, מרפסות צרות משותפות - מבנה צורני של תיבות חוזרות על עצמן, גגות רעפים, חלונות קטנים - סגנון יעיל, פונקציונלי, סגפני, מודרניסטי מאופק**



**תיבות גנריות מונחות על גבעה - העמדה מנוגדת לכנס אל הנוף - הדגשת מפתח הבראה הקולקטיבית ע"י הסידור הפנימי הפונה אל המדשה**



**פיתוח נוף מעודד רווחה: - הפרחת השממה: נטיעת עצי חורש "כאילו היו כאן תמיד" - מתן דגש לנוף הפתוח - שימוש באבני לקט מקומיות - תכנון שבילי טיול המאפשרים חוויית טיול בטבע - ניצול קפל קרקע למיקום הבריכה בריחוק מחדרי האירוח**



**פיתוח נוף מעודד הבראה: - מתן דגש לפנים המתחם על חשבון המבט החוצה - מיעוט חללים אינטימיים והדגשת המדשה הכללית - שימוש באבן כורכר מקומית - שבילי טיול היקפי, צופה ונצפה, מעודד עידה מבריאה - ניצול קפל קרקע למיקום הבריכה בריחוק מחדרי האירוח**





# הכביש המהיר

## תפיסות מודרניות בתכנון נוף בדרכים

### תכנון דרכים-כמעשה מודרני

תכנון הכביש המהיר שחיבר בין ערים וכפרים היה מעשה מודרני במהותו. הטכנולוגיה החדשה שיצרה "מכונות שנוסעים בהן" ומהר, חיבה את התאמת תשתיות הדרכים לכלי התחבורה המודרניים. תחילת התפתחותן של הדרכים הסלולות הצריכה מאמצים הנדסיים רבים. חקר מבנה הדרך ותיפקודה וההשלכות הנובעות מכך על מיקום, זרימת ובטיחות התעבורה היו בראש סולם העדיפויות של המתכנן. הדישיות ההנדסית שנבעו מהשלכות אלה חיבו שימוש בחומרים חדשים ובטכנולוגיות חדשות של ייצוב וציפוי תשתיות דרכים. קדימות הנדסית זו יצרה לעיתים מצבים בלתי הפיכים של גניעה בנוף ובערכי הסביבה בה עברה הדרך. בחלוף השנים התפתחה ההכרה בחשיבות תכנון הצורה של הדרך והתאמת האופן בה תשתלב הדרך בסביבתה. מכלול היחסים בין הדרך, הנוף והאדם הפך למושג למחקר והתבוננות וכך פורה לתכנון ולהתפתחות מקצוע אדריכלות הנוף.



הדרך לאוניברסיטת חיפה 1968 - תכנון נוף: צ'מילר-מ.בלום



"בל נשכח שהכבוש המטופל משמש חלון ראווה למדינה מסודרת"

טקס פתיחת כביש תל אביב - נתניה 1951



הדרך לאוניברסיטת חיפה 1968 - תכנון נוף: צ'מילר-מ.בלום

### תכנון נטיעות לצידו הדרך המהירה

כבר במאה ה-16 נטעו באירופה שדירות לאורך הדרכים כשהשליט בוחר בעצים האהובים עליו. הנטיעה נועדה ליצירת צל ומגן לנוסעים. עם התפתחות טכנולוגיית הכבישים ובניית האוטוסטרדות המודרניות בשנות ה-30 צמחה גישה חדשה ביחס לנטיעות לאורך הכבישים. הגישה הרומנטית של העבר "שנועדה לאמצעי הנסיעה המסורתיים דוגמת הסוס והכרכרה לא התאימה לדרישות התחבורה הממוכנת שלא נזקקה לצל וליבול של עצי פרי. בטיחות הנוהג על כביש ברכב, שמהירותו מעלה את סיכויי התאונה הקטלנית בו, הייתה לגורם המריע בקביעת הסטנדרטים החדשים של מניעת מפגעים בטיחותיים.



עם קום המדינה הושקע כסף ועמל רב בנטיעת שדרות אקליפטוסים ממטולה ועד באר שבע ברוח "השדרה" האירופאית. השיקולים למפעל הנטיעות נבעו: 1. משיקולי ביטחון (צימח מהיר המסתיר את הכבישים) 2. מהצורך ביצירת מקומות עבודה. 3. מרצון ליצור יבול של עצה. 4. מרצון ליצירת נוף תרבות של שדירה. השיקולים התבררו כמוטעים לתכנון כבישים מהירים מהסיבות הבאות: 1. נטיעה צפופה הסתירה לנוסע בכביש המהיר את הנוף סביבו. 2. נטיעה חד גונית יצרה סכנת שיעמום ועייפות לנהג. בתכנון נטיעות מודרניות צריך היה להתייחס לנטיעה עבור סוגים שונים של כבישים (מהיר, ראשי, כפרי וגבול) ועבור סוגים שונים של מיני צמחייה הכוללים: שיחים, מטפסים, דגניים, בני שיח ומעט עצים חוץ התאמתם האקולוגית לתנאי המקום, הקרקע והאקלים.



דרך חיפה - דליה 1967 תכנון נוף: צ'מילר-מ.בלום

תכנון דרך מהירה - כמעשה של אומנות בנוף 1963 הוציאו אפליארד, לינץ' ומיאר ספר מהפכני בתפיסת הנוף הנראה מן הדרך. בהקדמה לספרם מציינים המחברים שדרכים מהירות כביטוי להישג ההנדסי העצום של התקופה המודרנית עומדות בני גוד עצום לתכנונם המכוער. האסתטיקה של תכנונם צריכה להיות יצירה מחדש של שפה מאורגנת וקוהרנטית. בניסיון לייצר מתודות יעוצב מתאימות לדרכים מהירות הם יוצרים שפה גרפית חדשה עם מקרא לתיאור הרצף הויזואלי על הדרך המהירה. הרצף הויזואלי ראוי לבדיקה והתייחסות בשעה שמתכננים את הדרך. באופן הזה הדרך המהירה הינה יצירת תכנון מעגנת לפחות כמו יצירת אומנות.

The View From the Road - Donald Appleyard, Kevin Lynch, John R. Mager, The MIT Press; 1st Ed. edition March 15, 1966



מקרא לתיאור רצף ויזואלי של דרך "The View from the Road" 12' 10"

### עקרונות מודרניים לנטיעה לצידו כביש מהיר:

1. יצירת עניין למניעת עייפות בדרך, על ידי נטיעה של צמחייה מגוונת, ועל ידי יצירת מעברים בין נוף פתוח לבין נטיעות מתוכננות.
2. כיסוי "פצעים בנוף" שיוצרים החתכים בקרקע ההורסים את הכיסוי הצמחי הטבעי שלה.
3. מניעת סחף והידרדרות סלעים במדרונות תלולים הנוצרים כתוצאה מהחתכים בנוף על ידי נטיעת צמחייה מתאימה ומייצבת.
4. שימוש בצמחייה ובנטיעה בהתאם לתוואי הטופוגרפיה. העדפה של "פתרונות מרחביים" מאשר "פתרונות קווים" החותכים את הנוף (איור למטה מימין).

אקס, ר' 1968, 1970, 1971, 1972, 1973, 1974, 1975, 1976, 1977, 1978, 1979, 1980, 1981, 1982, 1983, 1984, 1985, 1986, 1987, 1988, 1989, 1990, 1991, 1992, 1993, 1994, 1995, 1996, 1997, 1998, 1999, 2000, 2001, 2002, 2003, 2004, 2005, 2006, 2007, 2008, 2009, 2010, 2011, 2012, 2013, 2014, 2015, 2016, 2017, 2018, 2019, 2020, 2021, 2022, 2023, 2024, 2025



דרך חיפה - דליה 1967



דרך חיפה - דליה 1977 תכנון נוף: צ'מילר-מ.בלום

החשיבות של מראה הדרך בנוף הופיעה כהד לתהליך שעבר על המודרניזם עצמו. בתחילה נתפשה המכונה כ"אלילה נערצת" אך עם חדרת הייצור המודרני לחיי היום יום והפיכת המכונה לנחלת הרבים, נוצר צורך ביצירת חיים חברתיים ומנהגים חדשים המותאמים למכונות. הדרך לא יכולה הייתה להחזיק לבדה את חדשנותה ללא תכנון המתחשב באדם.

### שיקולים מודרניים בתכנון כביש

- הכביש והנוף הן יחידה אחת, הכביש אינו גוף זר לנוף התכנון משרת הן את התחבורה והן את הנוף. ולכן בתכנון מקפידים על:
1. הימנעות מיצירת גדרות הסוגרות את הכביש.
  2. פתיחת חלונות לנוף.
  3. יצירת מסגרת נוף לאתרים חשובים בדרך.
  4. יצירת הסתרה למראות לא רצויים בדרך.
  5. נטיעת מגוון של מיני צומח בנוף.
  6. הדגשה מיוחדת בעזרת הצמחייה של שינויים בכיוון ותוואי הנסיעה (הצטלבות, סיבובים וגשרים)



סדר בן צבי, עמק המצלבה 1967, תכנון נוף: צ'מילר-מ.בלום



מיכל הלוי-בר

הדרך לאוניברסיטת חיפה 1968 - תכנון נוף: צ'מילר-מ.בלום



# קמפוסים בישראל

<<קמפוס' בלטינית שדה פתוח או אחו.

"גן הפילוסופים" של אפיקורוס היווני הקיף את בית הספר שהקים באתונה, בו יכלו ללמוד ולדון בצוותא בתורתו במקום שקט, בנועם, מתינות ורעות.



"הציפייה במוסדות השכלה גבוהה שהקונספט הבסיסי של האוניברסיטה כקהילה חיונית של אינטראקציה אקדמית תשוקה באווירה ובדמותו הפיזית של הקמפוס." (מתוך חוברת עבודות מילר בלום)

<<מקור המונח קמפוס כפי שמוכר לנו כיום טמון בזיקה אליו- מתחם ירוק ושקט הנמצא בעיר אך מתפקד בנפרד ממנה. רחבת הדשא באוניברסיטת פרינסטון שבארה"ב, בסוף המאה ה-18, היא ה"קמפוס" הראשון בלב הרקמה העירונית הבנויה, שכן עד אז מוקמו מתחמי האקדמיה בשולי הערים הטבולים בירק.



<<החל משנות ה-20 של המאה הקודמת, החל בבניית קמפוסים אוניברסיטאים ברחבי הארץ. גדולי האדריכלים ואדריכלי הנוף היו שותפים בתכנון מתחמי ההשכלה הגבוהה. חלקם ילידי הארץ ורובם הגיעו ארצה מרחבי העולם והביאו איתם השקפות, שפות עיצוביות ואת רוח המודרניזם שפעמה בכל.



<<שני קמפוסים חשובים ושונים זה מזה במהות התכנון הם קמפוס האוניברסיטה העברית בגבעת רם-ירושלים וקמפוס אוניברסיטת חיפה על הר הכרמל.

קמפוס האוניברסיטה העברית בגבעת רם תוכנן סביב גן מרכזי (בדומה לקמפוס שתכנן ג'רסון ב-Charlottesville, Virginia) את הקמפוס תכננו האדריכלים ריכרד קאופמן, יוסף קלארוין והיינץ ראו. את עיצוב הנוף מתכננים שונים ביניהם יוסף סגל, לורנס הלפרין, ליפא יהלום ודן צור.

קמפוס אוניברסיטת חיפה מציג גישה תכנונית שונה ומאחד את מתקני האוניברסיטה לכדי מגדל אחד ומבנה אופקי בצמוד אליו והללו נטועים בנוף הטבעי. את הקמפוס תכננו האדריכלים אוסקר נימאייר ושלמה גלעד ואדריכלי הנוף צבי מילר ומשה בלום.

## // בין גבעת-רם לחיפה.

קמפוס האוניברסיטה העברית בגבעת רם וקמפוס אוניברסיטת חיפה נבנו באותה תקופה, השפעות המודרניזם ניכרות בשניהן, אך ההבדלים בין הפיסות התכנון מייצרים סביבות שונות באופן מהותי: מבני הקמפוס בגבעת רם, נבנו סביב הגן המרכזי המרכיב את הבינוי הנוקשה והמודרניסטי השבילים מתפתלים, הקווים עגולים והצמחייה עשירה ומסיבית. קמפוס אוניברסיטת חיפה מתכנס לכדי מבנה אופקי, מבנה רוחבי והטיילת הלינארית השואבת מאופי המבנים, בזוויתיה הישרות ומיעוט הצמחייה.

לצד כל בינין בגבעת רם מוקמה רחבה, גרנוליט ובטון בצורות גאומטריות היוצרות קשר בין פנים לחוץ המבנה ומשלימות את העיצוב. השטחים הפתוחים באוניברסיטת חיפה מתרכזים על גבי גג המבנה האופקי ולאורך הטיילת, בהם הבטון הוא החומר השולט.

1925 הר-הצופים

ליפא יהלום ודן צור



1946 מכון ויצמן

ליפא יהלום ודן צור



1953 טכניון

צבי מילר ומשה בלום

שלמה אהרונסון



גבעת רם

ליפא יהלום ודן צור

שלמה אהרונסון



1964 אונ' תל-אביב

ליפא יהלום ודן צור



1966 אונ' חיפה

צבי מילר ומשה בלום

יוסף סגל



1969 אונ' בן-גוריון,

באר-שבע



עדי תורן ונעה בר-נתן



## פרויקט בהתהוות

מודרניזם באדריכלות הנוף בישראל בין שנות ה-50 ל-70



# האוניברסיטה העברית בגבעת רם ואוניברסיטת חיפה

//גבעת רם

<<בעקבות מלחמת 1948 נאלצה האוניברסיטה העברית לפנות את קמפוס הר הצופים שהפך למובלעת בשטח עיון, ולפזר את מחלקותיה השונות בביניינים שונים בעיר המערבית. מתחם גבעת רם תוכנן על רכס שומם וזרוע טרשים במערב ירושלים כתחליף. אזור גבעת רם יועד להיבנות כמרכז השלטוני-תרבותי-חינוכי של המדינה. לצד קריית האוניברסיטה העברית ישכנו קריית הממשלה ומזיאון ישראל. [קרואינקר]



קמפוס גבעת רם - שנת החמישים

//גניהם של ליפא יהלום ודן צור בגבעת רם לאורך השנים תוכננו מספר גנים לצד בנייני הפקולטות. יהלום וצור תכננו את גן הפטיו של בנין קפלן (אדריכלים - שמעון פובזנר ואברהם יסקי). הגן המינימליסטי והצנוע נסתר ונחשף רק למצאים במפלסו התחתון של הבנין שקירותיו עשויים זכוכית.



הפטיו של בנין קפלן - יהלום וצור 1957

<<תכנון מתחם הקמפוס נמסר לאדריכלים ריכרד קאופמן, יוסף קלארוין והיינץ ראו. הצוות הכין תכנית המבוססת על היררכייה של חללים, במרכז רחבה ציבורית גדולה ובצד המערבי סדרה לינארית של ביניינים. מבני הקמפוס בני 2-3 קומות, בעלי דגש אופקי חזק וישרי זווית, ברוח הסגנון הבינלאומי של שנות ה-50. [קרואינקר]

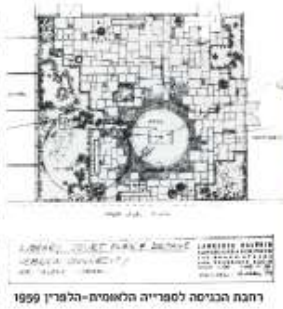


המדרשה-הבניינים במתחם גבעת רם



שדרות פונס בתכנונו של הפטיו

דוגמה אופיינית לסגנון תכנונם ורוח העיצוב המודרניסטי ניתן לראות בתכנון מכלול הבניינים של המכון לחקר החיים שם ריצופי הגרנוליט, בצבעם ואופן שיבוצם, מהווים המשך של הבנין ושל דרכי הגישה אליו וממנו. יהלום וצור השכילו להתייחס לכל מבנה בסגנונו הוא ולפתח גנים המייחדים כל בניין ומתייחסים למאפייניו, ומאיך משלבים אותו בסביבת הקמפוס הרחבה.



רחבת הכניסה לספרייה הלאומית-הלפרין 1959



רחבת הכניסה הראשית ובנייניו

<<את גני קמפוס גבעת רם תכננו כמה מאדריכלי הנוף הוותיקים והידועים בארץ. אדריכל-נוף יוסף סגל היה אמון על תיאום התכנון והביצוע של הפיתוח הסביבתי הכולל. לצדו עבדו אדריכלי הנוף ליפא יהלום ודן צור ולורנס הלפרין מסן פרנסיסקו. את רחבת הכניסה משובצת הגרנוליט תכנן אדריכל שמעון פובזנר לצידה אתר הנצחה לנופלים במלחמות ישראל בתכנונו של זאב רובינה, את רחבת הכניסה לספרייה הלאומית תכנן הלפרין. כמו גם את שדרת מגנס - ציר פורמלי מרוצף, ומשני צדדיו עצי צפצפה וסדרת פסלים.

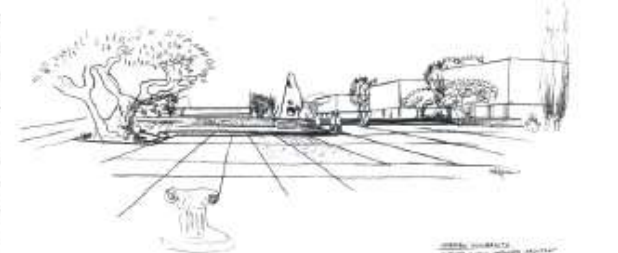
התוכנית הקצתה מקום נרחב לגן המרכזי ממשאה גדולה הממלאת תפקיד ראשי בחיי החברה של הסטודנטים.



ליפא יהלום ודן צור תכננו את חלל המילר ב-1966

## //אוניברסיטת חיפה

<<מבנה אוניברסיטת חיפה, אשר הוקם בשנת 1966, תוכנן על קו הרכס של הר הכרמל. מבנה האוניברסיטה ממיר את מודל הקריה האקדמית המקובל בתכנון אוניברסיטאות בישראל, במבנה "מגובש, פשוט ומונומנטאלי". במקום קמפוס נרחב של מדשאות ובניינים מפוזרים, הציע האדריכל המודרניסט הברזילאי, אוסקר נימאייר, לצמצם את כל מתקני האוניברסיטה לכדי מגדל אחד בגובה 20 קומות, כך שמשני עברי המבנה ניתן להביט אל הים, ומבנה אופקי שיוצב למרגלותיו באורך 360 מטרים, ברוחב 70 מטרים ובגובה 2 קומות.



תוכנית ראשונית לרחבת הכניסה של קמפוס גבעת רם בתכנונו של הלפרין



חזונו של נימאייר לאוניברסיטת חיפה

על גג הבניין תיכנן נימאייר להציב שורה של ביתנים מודרניסטיים, ספק פסלים ספק בניינים, שנועדו להכיל שימושים כמו תיאטרון ובית כנסת (מבנים אלו לא יצאו אל הפועל). הרעיון המרכזי בתכנון היה לאגד את התלמידים, המורים ועובדי המוסד תחת קורת גג אחת לאורך כל שהותם באוניברסיטה, וכך ליצור מפגשים חברתיים ובין-תחומיים מרובים.

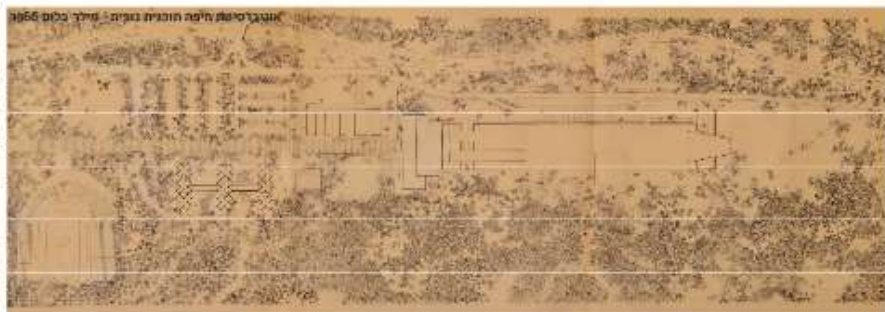


מבט ציפור על האוניברסיטה, החורש וכביש הגישה

<< תכנון הנוף של סביבת האוניברסיטה נמסר במלואו למשרד של אדריכלי הנוף צבי מילר ומשה בלום. התכנון הנופי פעל בשני מישורים. הצורות והחומרים בטיילת עוצבו ברוח התקופה והאדריכלות המודרניסטית-צורות פשוטות החודרות על עצמן, ושימוש מינימאלי בחומרים כמו בטון וגרנוליט. ספסל הבטון משמש לסירוגין כאדניות.

מרחב הטיילת, נקי, מלבני ופשוט-כמו המבנה עצמו. במישור השני, מרחב הפריפריה של האוניברסיטה עוצב בהמשכו של פארק הכרמל, כדי להטמיע את המבנה המונומנטאלי חזרה אל הנוף הסובב, על מנת ליצור תחושה שהמבנה הונח בתוך החורש עצמו.

"נעשו עבודות נרחבות של עיצוב מחדש של ההר הקיים, ומעל ל-200,000 קו"ב של אדמה הוזזו במהלך הפרוייקט. ... תשומת לב רבה ניתנה לשימור ההמשכיות של הצומח המקומי והטבעי של יערות הכרמל".



אוניברסיטת חיפה תוכנית נגזרת - מילר כולם 1966





# תערוכות הפרח

עם הקמת המדינה קמו תערוכות פרחים וצמחי נוי ברחבי הארץ במקומות שונים: בת"א (1955), בחיפה (החל מ-1951), חולון (החל מ-1961), באר שבע (החל מ-1962) ורמת גן (החל מ-1963).

התערוכות היו יוזמות מוניציפליות עירוניות, אך נחמכו ע"י משרדי הממשלה כי חשפו את העשייה בתחומי החקלאות וגננות הנוי לציבור העירוני. בעבור ציבור הגננים ומתכנני הגנים, אך גם לחובבנים, היו אלה הזדמנויות למפגש, השתלמות מקצועית והצגת היבולים. הפיכתן של חלק מהתערוכות האלה לבינלאומיות (חיפה וחולון) אפשרה הבאה של מיני צמחים שלא נראו כמותם בארץ, פוטנציאלים לאיקלום ויצירת קשרים עם מקומות אחרים.

בימי ראשית המדינה הצעירה, לפני שנשענו לחו"ל, צפו בטלוויזיה וגלשו באינטרנט היו התערוכות אמצעי חשוב לחיבור של המדינה הצעירה עם מה שנעשה בעולם הרחב. התערוכות הוקדשו אמנם לעולם הצומח אך היו אמצעי להכרות של הציבור הרחב עם ערכי העולם המודרני: קידמה, טכנולוגיה, חילוניות ובינלאומיות.



**תערוכת הפרחים הבינלאומית**  
 ח'יפה  
 1.8.1961 - 8.4.1961  
 כגן יפה נוף (הכניסה מסדר הנטיא 80)  
**למעלה מ-1000 זנים ב-12 מדורים**  
 צמחי נוי, פרחי קיץ, פריטים עונתיים, זרדים, אשלי נוי, נופי חום, נופי בית  
 ביתן פרחי חוץ - שילוחי פרחים, זרדים, חיות, ארזים, חרקים, אבולנט, פריטיות, מצבת נוף ויובלים (אמסטרדאמיים)  
 האגרוטל ח'יפה ביתר  
 החרות פני המדינה לקרישק  
 אלבום פרחי הכרמל אלבום ח'יפה  
 סימטה נפת  
 3 הצגות בלב לילדים  
 כשקט 1961, כרטיס 24, 20 זרז למכיל  
 ערב ערב: - תכניות בידור ותופעות אמנים  
**נשף העשור ביום ד' 30.4 בשעה 20.30**  
 התערוכה פתוחה לזרדים מסך 18 שעות ביום ד' עד 18 שעות ביום א'  
 נפתח ביום א'



**תערוכת הפרחים הבינלאומית**  
 ח'יפה 1-8.4.1961 מסך חשביא  
**TENTH INTERNATIONAL FLOWER SHOW, HAIFA**



**הג הפרח חיפה**  
 22.4.58 - 5.5.58  
**HAIFA FLOWER FESTIVAL**  
 ISRAEL'S TENTH ANNIVERSARY

הג הפרח בשנת הקמת המדינה



**תערוכת הפרח הבינלאומית**  
 על הר הכרמל  
 1948.1.5 - 23.4

תערוכת הפרחים הארצית



כגן יפה נוף, רמת גן  
 18 - 22.4.1957  
**קונצרט חגיגי של תזמורת חיפה**  
**אביב בגן**  
**תזמורת חיל האוויר**  
**עונת האביב - תצוגת אפנה**



**תערוכת הפרחים הבינלאומית**  
 ח'יפה, כגן-בב'יטיין 1-8.4.1961  
**HAIFA, ISRAEL 1-8.4.1961**

תערוכות הפרחים ככלי חינוכי לאהבת הצומח "...לחנוך שכבות רחבות של הציבור להעריך ממתנת-יה זו - הפרח - הפזורה בגאיות ובערוצי הנחלים, ולהצטרף אל השוקדים על שתילתם, שמירתם, או גידולם וסדירתם, אם בגינת הנוי שסביב לבית ואם על המרפסת ובבית"

תערוכות הפרחים ככלי לטיפול הגאווה המקומית "נאה ויפה עשתה עירנו, בהגישה, לפני 50 שנים, לאזרחיה, ולאזרחי הארץ כולה... חג לאומי חדש, שהפך למסורת, והחוגג השנה את יובלו הראשון: חג עשור לפרח - שבמרכזו תערוכת הפרחים הבינלאומית".

תערוכות הפרחים כאמצעי לקידום ועידוד תחום גננות הנוי "מה הן המטרות של תערוכת פרחים? בודאי שאחת המטרות הינה ההנאה האסתטית, כפי שמדגיש זאת מר אבא חושי במבוא לקטלוג הנאה שהוצא לקראת התערוכה, אך לנו נראה שקיימות מטרות עוד מטרות, כמו: חינוכיות, מעשיות ועוד. הקהל החובב מצפה ללמוד ולהכיר צמחים הבאים בחשבון לשתילה ליד ביתו. איש המקצוע משתדל להרחיב את ידיעותיו".

"...לכן חשיבות רבה לקיום התערוכה בבאר שבע, המהווה מרכז לערי פיתוח.. ברצוננו לעודד (עולים חדשים) לטפח גינות פרחים ליד בתיהם ולגדל צמחי בית בדירותיהם"

תערוכות פרחים ככלי שיווקי "מה הן הכוונות של גננים, מוסדות או ארצות אשר ניגשים לקיים תערוכות פרחים וצמחים? 1. תעמולה והבאת המוצג בצורה הנאה לציבור על מנת שיחבב פרח וצמח, יתרגל אליו וירבה לקנותו. 2. הבאת הישגים של המשתלה לעיני הציבור והתמודדות בטיב התוצרת בין בעלי המשתלות, כדי לזכות בציון לשבח. 3. כאשר התערוכה היא בין ארצית או בין לאומית-יש בה התמודדות בקנה מידה יותר גדול. 4. בעל המשתלה מראה לציבור המבקרים מה אפשר לקנות אצלו."

תערוכות הפרחים כאמצעי להכרות עם מיני צמחים חדשים "אנו נתקלים בצמחים נדירים, שרבים מהם עדיין אינם ידועים בארץ ושמותיהם זרים במקצת.. צמחים אלה אינם פורחים וספק אם הם מושכים את עינו של המבקר הממוצע. אך בשביל גננים וחובבי צמח אלה אוצרות של ממש"

חיבור של עולם הגננות המקומי לעולם הרחב "...הימצאות בין עצמים מוכרים מעוררת מחשבה ומונעת שאננות לגבי תופעות הטבע. לכן שייכות תערוכות פרחים, כמו הגננות החובבית, לשיגרת יום יום בחיי העמים התרבותיים"

תערוכות הפרחים כאמצעי להכרות עם תרבויות אחרות "הכר עמים וארצות באמצעות עולם הצומח", זו היא הסיסמא המדריכה ומכוונת באגף זה... באמצעות הצמחה הטבעית והמתורבתת ניתן להביא להכרה והתקרבות בין העמים, מאחר והצמח והפרח יש בהם ביטוי לתרבות העם, מסורתו, דרכי חייו ומנהגיו"

גיא נרדי