

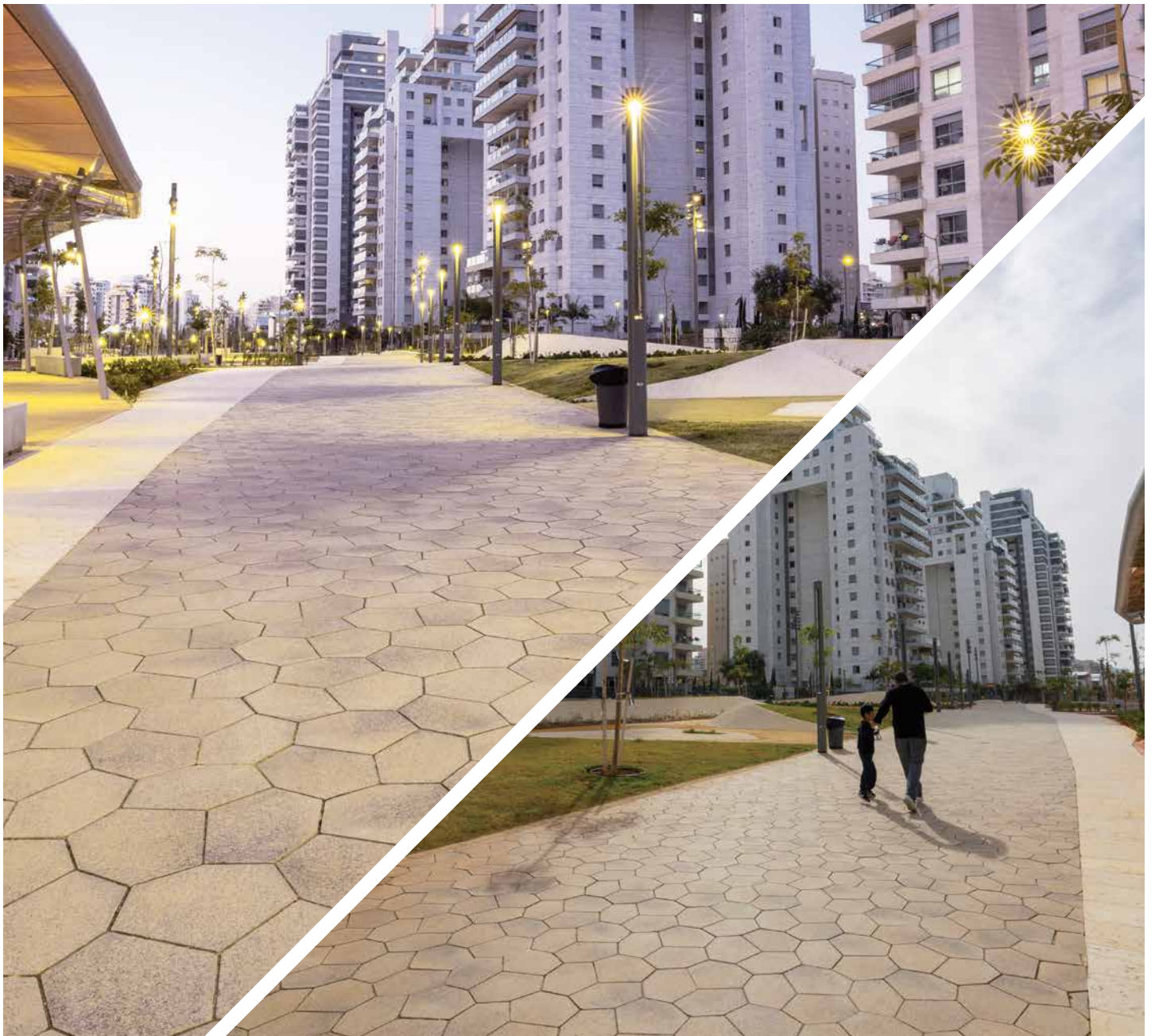
# אדריכלות נוף

ביטאון האיגוד הישראלי של אדריכלי נוף



88 <sup>09</sup>/<sub>23</sub>

נוף  
בקריית גת

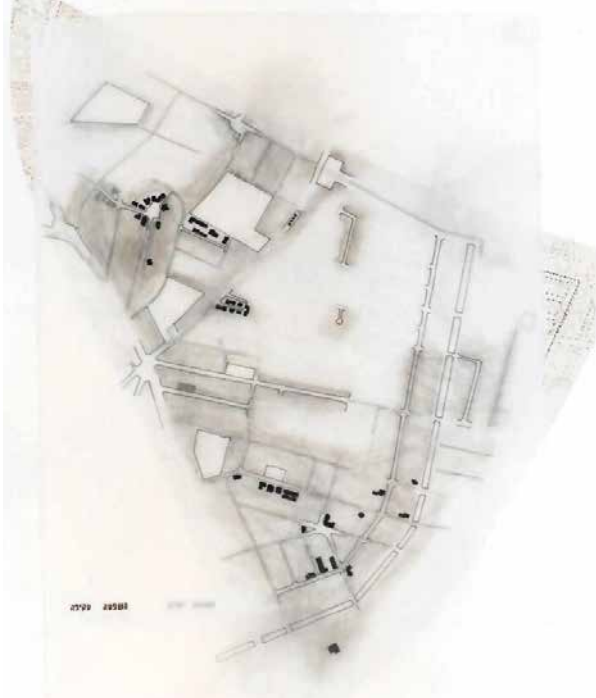


## אריחי ריצוף אבן 'פוליגונאלית'

**UMBRIANO® מסדרת**

נראות של אבן טבעית עם הגנה מקסימלית על האבן, המקלה על הניקיון והתחזוקה.  
פארק 'מגדלים בשדרה', חולון.

ק.ס.מ אדריכלים  
קבלן: טל עוז עבודות הנדסיות  
יזם: החברה הכלכלית לפיתוח חולון



## פשר המרחב ההליכתי כפשר החלום בפסיכואנליזה | דימויים מתוך ההרצאה שתקיים בכנס

ב-26 לאוקטובר 2023, יום חמישי, יערך בביתן 10 באקספו תל אביב, הכנס השנתי ה-20 של האיגוד הישראלי של אדריכלי הנוף. ב-27 לאוקטובר יערך יום סיורים ברחבי הארץ. הכנס יעסוק בנושא הגג הרחב "מקום לחלום" על תפקידם של אדריכלי הנוף ביצירת מרחבים של תקווה. בגליון זה משובצים תכנית הכנס ותכנית הסיורים המלאה וקישור לאתר ההרשמה.

אחת ההרצאות העתידיות בכנס מופיעה תחת הכותרת המסקרנת "פשר המרחב ההליכתי כפשר החלום בפסיכואנליזה". את ההרצאה יעבירו רונית מורדוך אלמוגי, אדריכלית נוף, אדריכלית המרחב הציבורי בצוות אדריכל העיר, עיריית ירושלים ויעל שנהב שרוני, פסיכולוגית קלינית ופסיכואנליטיקאית. ההרצאה תידון בין היתר בתהליך תכנון של מרחב הליכתי בתוך העיר שאינו תהליך תכנון רגיל, בעיקר על רקע מגמות עכשוויות ועתידיות של משבר האקלים וציפוף עירוני. ברוח תקופה זו אנו נדרשים לחפש ולא פעם אף לברוא מושגים ותפיסות חדשות בהתייחס לשטח הפתוח ולהולך הרגל. ההצעה היא להתבונן על תהליך התכנון של המרחב ההליכתי במושגים פסיכואנליטיים ולעקוב אחר חווייתו הפנימית של ההולך במרחב הפתוח העירוני כאילו הלך בתוך חלום.

נתהלך במרחב המאפשר את המפגש החווייתי בין אדם לאדם ובין אדם ונוף בהקבלה לתהליך הפסיכואנליטי של פירוש חלום ונגלה קשר בעל מאפיינים ייחודיים הנרקם בין חוויית מתכנן המרחב והמשתמש בו.

### כתבות

נוף בקריית גת - תגיזו בגת!

אדר' נוף ד"ר מיכל ביטון, עמ' 5

ראיון עם מהנדסת העיר קריית גת

מיכל חיימוביץ

מראיינת: מיכל ביטון, עמ' 6

מדיניות נופית תוכנית המתאר לקריית גת

אדר' נוף שלומי זאבי ואדר' נוף איילת זמיר, עמ' 11

כרמי גת - שכונות 01, 07 והפארק המרכזי

אדר' נוף מרגלית סוכי, עמ' 17

קריית גת מגלה את נחליה

אקולוג אמיתי מי רון, עמ' 22

קריית גת - מלב העיר לפאתיה

אדר' סמדר כהן, אדר' משה לחמני, עמ' 26

שכונה מאמצת נחל, תמ"ל 1115 כרמי גת-צפון,

קריית גת

אדר' נוף דר' בני שדמי, עמ' 32

בפקולטה

מציאות, חזון, שינוי - עתיד הנוף הישראלי

אדר' נוף דפנה גרינשטיין, אדר' נוף עליזה ברוידא,

אדר' נוף ברברה אהרונסון, אדר' נוף תמר דראל-

פוספלד עמ' 38

Re-ver

צוראל כרסנטי, עמ' 40

פארק חולות המפרץ

עפרי קרק כץ, עמ' 42

מעבר לקו - נחל חוצה גבולות

סלמא אבו עוביד, עמ' 44

עמק הרוח

מיה ברדנשטיין, עמ' 46

באיגוד

תערוכת נוף הארץ

אדר' נוף נעמה אשל צובירי, עמ' 48

תכנית הכנס השנתי, עמ' 50

גן כיס: משרד דן פוקס, עמ' 52

מכתב למערכת

מעמדם של העצים בפרוייקטי תמ"א

אדר' נוף חנה יפה, עמ' 54

שער: פארק שכונת כרמי גת. תחילת ביצוע מרץ 2017. משרד מרגלית סוכי, אדריכלות נוף בע"מ  
צילום: אריק זלידמן-אפשטיין ניהול פרויקטים

עריכה לשונית: עופר אדר

עריכה גראפית: סטודיו ליאת אפל

הפקה והוצאה לאור: נובל גרין בע"מ

טל: 03-5467485, נייד: 052-2451092

nurit-l@zahav.net.il

יושב ראש האיגוד: אידי בלנק

igudnof@gmail.com

אתר איגוד אדריכלי הנוף:

www.land-arch.org.il

עורכת: ד"ר מיכל ביטון

ad.nof.magazine@gmail.com

מערכת מייעצת: פרופ' טל אלון מוזס,

ליטל פרידלר, טלי מרק, תמר פוספלד דראל,

ד"ר גלעד רונן, זהר ארני

# אדריכלות נוף

ביטאון האיגוד הישראלי של אדריכלי נוף



האיגוד הישראלי של אדריכלי נוף (איא"נ)  
מסונף לפדרציה בין-לאומית של אדריכלי נוף

המודעות הן על אחריות המפרסמים בלבד.  
המאמרים בעיתון זה הם על אחריות כותביהם בלבד ומביעים את דעתם ולא את השקפת המערכת. המערכת אינה אחראית להם.



## רדיומיקס שותפה פעילה בפיתוח קריית גת





# נוף בקריית גת

## תגידו בגת!



▲ שער לעבר

שער עתיק בן יותר מ-5,000 שנה - הקדום ביותר הידוע בארץ ישראל, התגלה בחודש האחרון בתל עירני, הסמוך לקרית גת. השער המתוארך לתקופת הברונזה הקדומה, השתמר לגובה של כמטר וחצי, מורכב מ"מסדרון" של אבנים גדולות, הוביל לתוך עיר קדומה, אולי העיר הראשונה בארץ ישראל. לדברי מרטין-דוד פסטרנק, חוקר התקופה ברשות העתיקות, השער לא רק הגן על היישוב בפועל, אלא העביר את הרושם שנכנסים למקום בעל כוח גדול, שמאורגן פוליטית, חברתית וכלכלית. מקור: יורי ילון, ישראל היום, 15.8.23, צילום: אמיל אלג'ם רשות העתיקות

### צוראל כרסנטי, עפרי כץ-קרק, סלמא אבו עובייד, ומיה ברדנשטיין.

במדור **באיגוד** מתפרסמת תוכנית כנס האיגוד ה-20 שיתקיים ב-26-27 לאוקטובר, ואדריכלית נוף **נעמה אשל צוביירי** משתפת בסיפור מאחורי הקלעים של תערוכת אדריכלי נוף מציירים שתתקיים בדצמבר 2023.

במדור גן כיס נבקר הפעם במשרדו הוותיק של **אדריכל הנוף דן פוקס**.

ובמדור מכתבים למערכת **אדריכלית הנוף חנה יפה** מבקשת להאיר זרקור על נושא המעורבות של אדריכלי הנוף בפרויקטים של תמ"א וההגנה הלא מספקת על עצים ותיקים במגרשים.

בברכת קריאה נעימה ושנה טובה לכל קהילת חברי האיגוד ומשפחותיהם.

מיכל ביטון

**אדריכליות הנוף מרגלית סוכני וענבל ידפת** מציגות שלושה פרויקטים בשכונת כרמי גת וביניהם הפארק המרכזי אשר נחל לכיש זורם לאורכו.

מאמר של אגף הנוף במשרד **ינון הנדסה** משתף בשלושה פרויקטים כחלק מהתחדשותה והתרחבותה. שכונת 'שער-העיר' ומתחם 'אצטדיון החדש' בפאתיה הצפוניים של העיר ומתחם 'יסקי-הקוממיות' בליבה של העיר הוותיקה.

מאמרו של **אדריכל נוף ד"ר בני שדמי** עוסק בפארק נחל קומם העובר בלבה של שכונת כרמי גת.

**האקולוג אמיתי מי רון** מציג פרויקטים של שיקום נחל לכיש ויובליו וניצול מי נגר למיזמים תיירותיים אטרקטיביים בעיר.

במדור בפקולטה נציג כמדי שנה בקיץ את פרויקט הגמר של המסלול לאדריכלות נוף בטכניון וארבע סטודנטיות מצטיינות עם עבודותיהן:

שנים רבות הביטוי מספר שמואל "אל תגידו בגת" שהוראתו לא לפרסם ברבים, רבץ גם על העיר המודרנית שנקראה על שם אותה גת פלישתית! עד לאחרונה נמנמה העיר תחת השמש הקופחת מבלי שמרבית הציבור הישראלי יהיה ער לקיומה. והנה- בעשור האחרון חווה העיר פיתוח מואץ ומתחילה לגבש לעצמה דימוי עירוני חדש ומזמין יותר עבור משפחות המחפשות דיור איכותי במחיר מאפשר, עבור תיירות אזורית וארצית וכמוקד תרבותי וכלכלי משמעותי לסביבתה. בירתו של חבל לכיש נועדה למשול במרחב המגשים שני אידיאלים ציוניים: כיבוש השממה וקיבוץ גלויות. האזור יועד על ידי מתכנניו לשמש כעין מעבדה בה ייבחנו פתרונות לאתגריה הכלכליים, הביטחוניים והחברתיים של המדינה: "כור ניסיון למלאכת העתיד של המדינה כולה"<sup>2</sup>. האתגרים הגדולים שנחו על כתפיה של העיר הקטנה הקשו עליה להתוודע למכמניה הנופיים וההיסטוריים של סביבתה:

העיר נחה על טופוגרפיה מתונה במפגש בין השפלה הדרומית למורדות המזרחיים של הר חברון, מוקפת בכרמים ומטעים הגולשים על גבעות רכות, ונחרצים על ידי נחל לכיש ויובליו. בסביבתה שרידים מימי הכנענים, הפלישתים ותקופת השופטים וסודות העבר מרחיקים עד לראשית העירוניות בתקופת הברונזה.

אדריכלי הנוף ומתכנני הסביבה הפועלים כיום בקריית גת משתפים בגיליון זה מעבודתם והתמודדותם עם אתגרי העיר, כולם חדורי מטרה להביא אל העיר את הערכים שהיא חסרה: חיבור וקישור בין שכונות, החייאת מוקדים ותיקים בעיר, ניצול המבטים ונופי הסביבה, שימוש בנרטיבים היסטוריים וחקלאיים, החייאת נופי מים ושיקום נחלים:

ראיון העורכת עם **מהנדסת העיר מיכל חיימוביץ** אודות תהליכי התחדשות ופיתוח בעיר בעשור האחרון והגישה הנופית שהיא מובילה.

מאמרם של **אדריכל הנוף שלמה זאבי ואדריכלית הנוף איילת זמיר** מציג את תוכנית המתאר הכללנית של העיר והיבטיה הנופיים, אשר מטרתה מימוש הפוטנציאל של קריית גת כמרכז עירוני אזורי, והפיכתה לאבן שואבת ולמוקד תרבות בילוי ופנאי עבור היישובים באזור כולו.

<sup>1</sup> שמה של העיר הוא תוצאה של זיהוי מוטעה של תל עירני עם העיר הפלשתית גת. כיום מקובל לזהות את גת הפלשתית עם תל צפית (תל א-צאפי), כ-9 ק"מ צפונה לקריית גת.

<sup>2</sup> רענן ויץ, סגן ראש מחלקת ההתיישבות של הסוכנות היהודית, 1955 מצוטט בתוך: סמדר שרון, כך כובשים מולדת - תכנון ויישוב חבל לכיש בשנות החמישים, 2017.



▲ כרמי גת. צילום: מנהלת כרמי גת

# ראיון עם מהנדסת העיר קריית גת מיכל חיימוביץ

מראינת: מיכל ביטון

כצעד ראשון, כדי למיטב את איכות החיים בעיר ובמטרה ליצור סביבת מגורים בת-קיימא, נערך בשנת 2016 סקר טבע עירוני מטעם המשרד להגנת הסביבה, שמטרתו ללמוד את הקיים על מנת לשלב ולהעשיר משאבי טבע בסביבה העירונית בפרויקטים השונים בעיר.

הסקר מצא כי העיר כוללת שטחים פתוחים נרחבים המהווים כשליש משטח השיפוט העירוני והיא נמצאת באגן הניקוז של נחל לכיש ובתחומה מצויים ערוצי נחלים רבים ובריכות עונתיות התומכות במגוון צמחים ובעלי חיים - חלקם נדירים ברמה האזורית והארצית.

כיום, אנו מעוניינים לנצל את משאבי הטבע הקיימים בעיר על מנת ליצור סביבה ירוקה ובת-קיימא המציעה גישה לטבע ולשטחים מגוננים על מנת להציע איכות חיים טובה ובריאות פיזית ונפשית לתושבים.

שלה לא הצליחה להגיע ליצירת מרכז תרבות משמעותי בצפון הנגב.

בתחילת שנות ה-90, בעקבות העלייה הגדולה מבריה"מ ובמסגרת הבנייה המואצת למגורים, הכפילה קריית גת את אוכלוסייתה ומספר תושביה חצה את רף ה-40,000.

לאחר 20 שנות קיפאון, בהן הבנייה למגורים בעיר היתה מזערית, החלה בניית שתי שכונות חדשות שיועדו לאוכלוסייה מבוססת. בשכונות אלו הוצעו דירות מרווחות במחיר גבוה יחסית והן אוכלסו במהרה ובקלות בעיקר במשפרי דור.

בשנת 2013 נחתם הסכם הגג הראשון במדינה להקמת כרמי גת - שכונה מודרנית, שנבנתה בסטנדרט גבוה וקסמה לרבים מתושבי העיר ומחוצה לה.

החל משנת 2018 השכונה אוכלסה באוכלוסייה צעירה וחזקה ששיפרה את המדד הסוציו-אקונומי של העיר.

**נתחיל בכמה מילים על קריית גת כעיר הנמצאת כיום בתנופת פיתוח**

קריית גת ממוקמת במרכז הגיאומטרי של דרום הארץ, היא נמצאת במרחקים שווים פחות או יותר משלושה מטרופולינים: תל אביב, באר שבע וירושלים. זמני הנסיעה ממנה אל הערים האלו עומדים על 30-50 דקות ואף פחות מכך ברכבת. המיקום שלה מושלם עבור אוכלוסייה העובדת באחד מהמרכזים העירוניים האלה אך מחפשת דיוור בסטנדרט איכותי במחיר שפוי. בשל מיקומה, ההתפתחות שלה לאורך השנים היתה מהירה יחסית לערי פיתוח אחרות שהוקמו באותה תקופה.

קריית גת הוקמה כמרכז עירוני עבור יישובי חבל לכיש, שרובם היו יישובים חקלאיים. העיר העניקה שירותי מסחר ומלאכה, חינוך, רפואה תרבות וספורט למושבים ולקיבוצים שסבבוה, אך בשל מיעוט האוכלוסייה, הנוכחות הפיזית והתרבותית

**נשמח לשמוע אודות תפקידך  
כמהנדסת העיר, וכיצד את מובילה  
קידום של גישה נופית וסביבתית  
לעיר**

במקצועי, אני מהנדסת אזרחית ועבדתי בקריית גת במשך כחמש שנים טרם כניסתי לתפקיד מהנדסת העיר. בשנים אלו, הכרתי את העיר, המבנה שלה, הדינמיקה שלה ואת תושביה לפני ולפנים, היכרות זו סייעה לי רבות כשמוניתית לתפקיד מהנדסת העיר בשנת 2016.

תפקיד מהנדסת העיר הוא תפקיד מאתגר ואחריות רבה מוטלת על המחזיק בו. החלק המרכזי בתפקיד מהנדסת העיר הוא תכנון העיר, תכנון שישיפיע על התפתחות העיר ושביעות הרצון של תושביה בעשרות השנים הבאות.

בשנים האחרונות עסקנו בהכנת תוכנית מתאר כוללת לעיר ומועד אישורה המשוער הוא שנת 2024. תוכנית זו משנה את הגישה הנופית שהיתה נהוגה בעיר ב-25 השנים האחרונות ועד כניסתי לתפקיד. בתקופה זו נעשה מאמץ לשמר את השטחים הפתוחים הקיימים אך לא היתה שום תוכנית עבור יצירת מכלול נופי-עירוני שלם המשפיע על כל העיר ומאפשר לכל תושביה גישה נוחה לשטחים פתוחים למטרות בילוי פנאי ועיסוק בספורט.

חוסר ההתייחסות למרחב הציבורי כמכלול בא לידי ביטוי במיוחד בנושא נטיעת עצי צל ברחובות ובאי טיפוח שטחים ציבוריים מגוונים המיועדים לנוי.

כשנכנסתי לתפקיד, המודעות לחשיבות הצל במרחב הציבורי לא היתה גבוהה. אמנם ברחבי העיר הישנה ניטעו עצי צל רבים בשנות ה-60 וה-70 ובתקופה מסוימת, כל תושב שנטע בחצרו הקדמית עצים זכה להנחה בארנונה. אך עם השנים נשכחה הסיבה בגללה נטעו העצים הללו,



מתחם ביג החדש שנבנה בכרמי גת



שער העיר מבט מהכניסה לעיר

כיכר הכניסה לעיר החדשה על שם שופט בית המשפט העליון אדמונד לוי ז"ל. צילום: מנהלת כרמי גת





▲ שער העיר מבט מדרום לצפון

כן, אני מעודדת בנייה מרקמית בגובה של 9-15 קומות עם מבנים בודדים, גבוהים יותר, בנקודות אסטרטגיות ספציפיות בעיר.

חשוב לי מאוד לדאוג לבני הנוער בעיר ולספק להם תשתיות ומקומות בהם יוכלו לעסוק בפעילות חיובית כגון ספורט והתרועעות חברתית מבלי להפריע לתושבים המבוגרים יותר.

כיום, העיר נמצאת בתנופת צמיחה הגדולה ביותר שידעה מעודה. כשנכנסתי לתפקיד, אוכלוסיית העיר עמדה על כ-50,000 תושבים, כיום, אוכלוסיית העיר עומדת על כ-70,000 תושבים על פי מרשם משרד הפנים ולמעשה, אנו מתקרבים ל-80,000 תושבים.

בשלב הראשון עומדות להיבנות שכונות חדשות - צפון כרמי גת עם כ-5000 יח"ד ובמערב העיר כ-9000 יח"ד נוספות. בשלב השני מתוכננות עוד כ-8000 יח"ד בדרום העיר, לכיוון עזה ו-5000 יח"ד מערבית לעזה, מעבר לכביש 40.

לצערי, עדיין לא מונה אדריכל עיר או אדריכל נוף עירוני ותחומים אלה נופלים היום תחת אחריותי. אני מקווה שבקרוב יצטרפו לצוות מינהל ההנדסה מתכנן נוף ואדריכל עיר שיסייעו לנו בניהול והכוונת ההתפתחות האורבנית של קריית גת. בינתיים פרסמנו מכרז ליועץ נוף חיצוני אשר יסייע בעיצוב הנוף העירוני בנקודה קריטית זו בהתפתחות העיר.

### מהם האתגרים הסביבתיים המיוחדים שהעיר מתמודדת עמם?

האתגר המרכזי הנוכחי הוא האתגר האקלימי שמתגבר בעקבות ההתחממות הגלובלית. העיר ממוקמת בגבול הדרומי של האיזור הים תיכוני במרכז הארץ, כ-20 ק"מ מחוף הים, האיזור מתאפיין בכמות משקעים בינונית, לחות נמוכה יחסית וקרינת שמש חזקה.

התושבים התלוננו על ה"לכלוך" שהעצים גרמו והרשות המקומית סבלה מעצים שנטעו ללא הכנה תשתיתית מתאימה, ולכן הרימו את המדרכות ופגעו בתשתיות העירוניות.

תחום נוסף הנמצא במודעות גוברת הוא הקישוריות וההליכתיות המעודדת אינטראקציה במרחב הציבורי ולכן אנו מוודאים קישוריות לפארקים הגדולים כמו גם בין השטחים הפתוחים לבין עצמם כדי לאפשר הליכה של התושבים במסלולים בחיק הטבע הרחוקים מתנועה ממוכנת ומזיהום אוויר.

בשכונות רבות, הגישה אל מוסדות החינוך אפשרית בהליכה רגלית דרך פארקים ושטחים מגוונים כך שילדים יכולים להגיע למוסדות החינוך בבטחה, גם ללא הסעה.

כיום אנו עובדים גם על הקמת מערך עירוני של שבילי אופניים שיאפשר לרוכבים תנועה בטוחה מכל נקודה ולכל נקודה בעיר ובכך אנו מקווים ליתר חלק מהתנועה הממוכנת בעיר ולהקטין את הצפיפות בכבישים.

בנושא מבטים ונצפות אנו מתמודדים עם התנאים הטופוגרפיים המתונים של העיר: קריית גת ממוקמת על גבעות רכות של שפלת יהודה, בלב סביבה חקלאית של כרמים ומטעים. הטופוגרפיה של העיר עצמה מתונה מאוד ואינה מאפשרת נקודות תצפית מרחביות רבות כמו גם הדגשה ויזואלית טבעית של איזורים מסוימים.

מבחינה עיצובית, אני רואה חשיבות בהשתלבות והתאמת קו הרקיע של העיר לסביבה הטופוגרפית המתונה בה העיר נמצאת ועל כן, אני נלחמת בכל כוחי ביזמים המבקשים למקסם את רווחיהם מכל מגרש אותו רכשו ועל כן לוחצים לאישור בנייה לגובה.



▲ בריכה בפארק 19. צילום: מיכל חימוביץ





▲ כרמי גת. צילום: מנהלת כרמי גת

מקדמת בניית מסילה נוספת וחישובול הרכבת שתאפשר נסיעה בתדירות גבוהה יותר והפרעות מינימליות.

בקרית גת יש מעט מאוד זיהום סביבתי וזיהום אוויר והיא אחת הערים בעלות איכות החיים הטובה בארץ. לצערי המודעות לעובדה זו אינה גבוהה.

קרית גת הוקמה ליד תל אל עירני שזוהה בטעות כשרידי גת המקראית הקדומה. אמנם שרידי גת נמצאים כנראה בתל צפית, אך ניתן למתג את העיר כעיר בעלת היסטוריה עתיקה ולהקים בעיר מוזיאון ארכיאולוגי שיספר את סיפורו של חבל לכיש החל מהתקופה הפרה היסטורית, דרך התקופה התנ"כית ועד לימינו אלו.

נכון להיום, מסתמן כי העיר שהוקמה כבירת חבל לכיש, בדרכה להפוך למטרופולין השלישי בגודלו בארץ כשצפי האוכלוסייה לשנת 2040 עומד על 420,000 איש, קרוב למספר התושבים בתל אביב כיום - 435,000.

עיר בגודל כזה, תוכל לתמוך במיזמי תרבות, חינוך ופנאי שכיום, כשמספר בתושבים עומד על כ-80,000 איש, עדיין אין להם זכות קיום. מיזמים כגון תיאטרות, מוזיאונים, אוניברסיטאות, מכללות, מרכזי מסחר, מסעדות ופאבים וכד'. בשל מיקומה הגיאוגרפי, קריית גת צפויה למשוך אוכלוסייה יוממית מרדיוס גדול למדי וכך לאפשר התפתחות טובה וכדאית יותר של מיזמים אלה.

נטיעת עצים כך שיתירו מרחב מספיק למעבר הולכי רגל והעצים ניטעים כך שתמנע הרמת המדרכה בעתיד.

לאחרונה, השתתפתי בסיוור מקצועי בקופנהגן שם למדתי על חשיבות יצירת מגוון צמחיה ומגוון רב עונתי של צמחיה, כך שעיצוב השטחים המגוננים יצור עניין ועודד שהיה מחוץ לבית וייתן מענה לעונות השונות. כיום אנו מקפידים על נטיעות ושטילת צמחים מגוונים עונתית בכל השטחים המגוננים בעיר.

### מהם המשאבים הלא מנוצלים של קריית גת? וכיצד הם משתלבים בתכנון העתידי?

בשל מיקומה האטרקטיבי, מיתוגה של שכונת כרמי גת כשכונה חדישה ומבצעי מחיר למשתכן, היא הפכה לאבן שואבת למשפחות צעירות. אנו משקיעים ביצירת סביבה איכותית המתאימה לגידול משפחה, מבני חינוך, פארקים, גינות שכונתיות, מתחמי ספורט ואירועים עירוניים מסובסדים.

בשל מיקומה של תחנת הרכבת, שנקבע עוד בשנת 1954, וקיומה של מסילה אחת בלבד, המאפשרת כיום רק שתי רכבות בשעה לכל כיוון, קשה לנצל את היתרונות הנובעים מקירבה לאמצעי תחבורה להסעת המונים, על כן אנו מקדמים בניית תחנת רכבת נוספת בצפון כרמי גת. במקביל, המדינה

על פי הניסיון שנצבר בעולם, הפתרון הטוב ביותר להקלה על מידות חום במיקרו אקלים הוא טיפוח צמחיה ובעיקר עצים היכולים להוריד את הטמפרטורה עד לכדי 7 מעלות פחות ברדיוס של 30 מ' סביב כל עץ. לצמחיה באזורי מגורים יש גם יתרונות פסיכולוגיים רבים ומסתבר שחשיפה לצמחיה מונעת או מקטינה את מקרי הדיכאון בקרב התושבים, לצד זה, גינון הני והצמחיה המטופחת, מעודדים הזדהות עם סביבת המגורים ואף גאווה בה ובכך מקטינים את תופעות הוונדאליזם והבריונות הסביבתית והאלימות כלפי החלשים בחברה.

כמי שמגיעה מההתיישבות העובדת, יש לי זיקה עמוקה לאדמה ולטיפוח צמחיה, רקע זה יצר אצלי הבנה שסביבת מחיה ראויה חייבת להיות מוקפת באזורים ירוקים הנותנים מענה לצרכים הפסיכולוגיים של בני האדם בקשר עם הטבע. על כן, אני מעדיפה לקדם פרויקטים ברי-קיימא, הדורשים תחזוקה נמוכה ככל האפשר ושיטתנו מענה בפתח הדלת לכל תושב בכל שכונה ובכל איזור על פני השקעה בפרויקטים גרנדיוזיים הדורשים תחזוקה גבוהה בעלויות גבוהות ואשר קיים חשש שיהיו תקופות בהן לא ניתן יהיה למצוא מימון לתחזוקתם.

בנוסף, בהנחייתי, אנו מקפידים על נטיעת עצי צל בכל המדרכות החדשות והמחודשות בעיר. המדרכות מתוכננות מראש ברוחב המאפשר



## מערכת ישיבה מדגם OutWork עץ עם 6 כניסות USB

מק"ט 1732 • בית דני, תל אביב

צילום: שיר סודרס | עיצוב: סטודיו נעמה | 052-3409154





# מדיניות נופית תוכנית המתאר לקריית גת

אדריכל נוף שלומי זאבי ואדריכלית נוף איילת זמיר



▲ גן פ"ז הוותיק במרכז העיר - במרכזו ערוץ נחל עזה



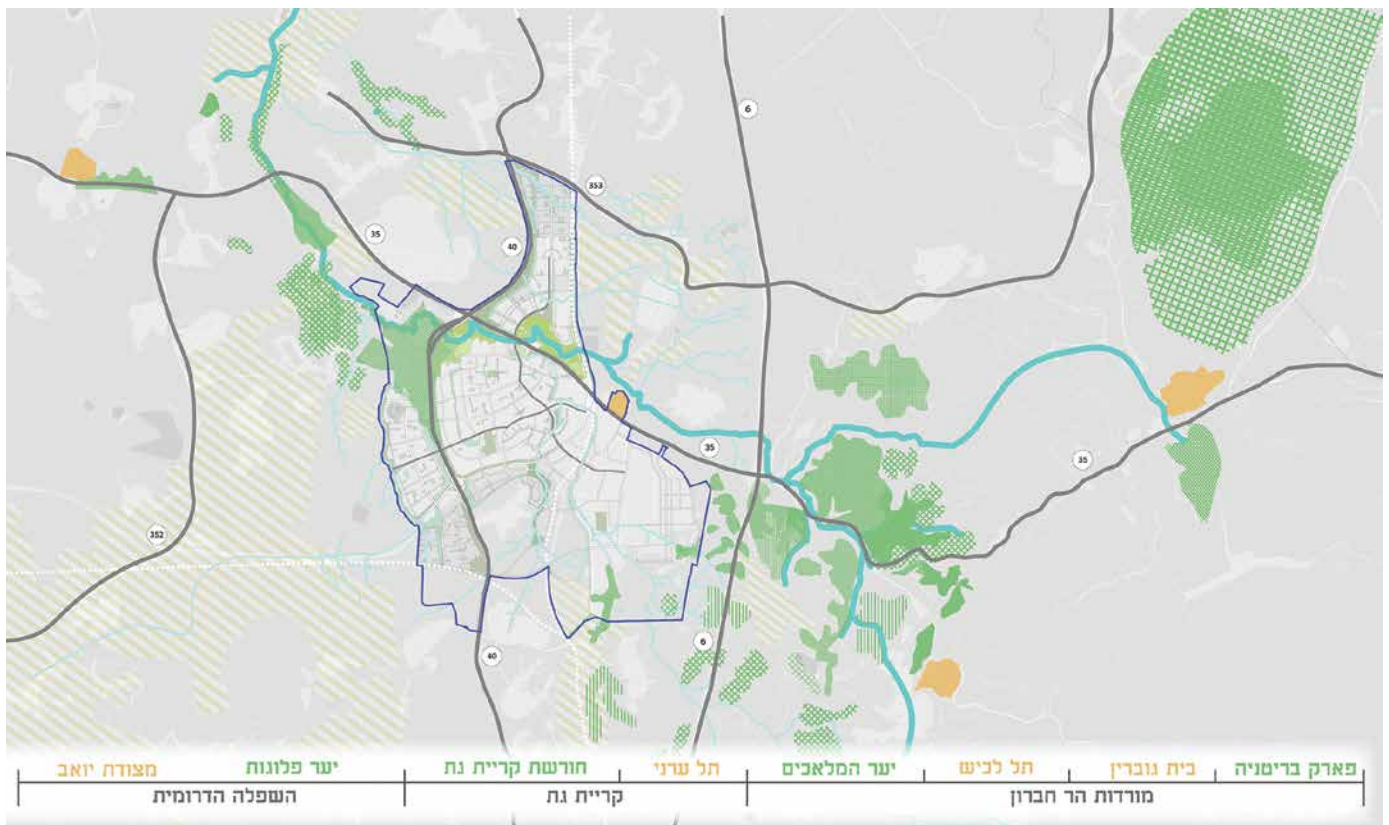
▲ נחל לכיש קרית גת, מבט פנורמי לצפון

קריית גת נהגתה כחלק מתוכנית שרון (תכנון פיסי בישראל, 1951) לעיבוי וחיזוק ההתיישבות בנגב ובגליל, באמצעות הקמת יישובים חקלאיים וערי נפות שיתמכו בהם. תחילתה בשנת 1955 כמעברה, ולאחר מספר חודשים הונחה אבן הפינה לעיר אשר עתידה להיות עיר ומרכז עירוני יחידי בחבל לכיש.

מיקומה הגיאוגרפי - בנקודת המחבר בין השפלה הדרומית השופעת בשטחים חקלאיים מישוריים לבין מורדותיו המזרחיים של הר חברון - שטח גבעי המאופיין בצומח ים תיכוני ובגיודולי כרמים ומטעים. אפיק נחל לכיש העובר בתוך העיר, וערוצי נחל עזה, נחל נועם ונחל שלוה המתנקזים אליו - יוצרים בסיס לשלד "ירוק-כחול" ייחודי לעיר.

קריית גת התפתחה מהאזור בו שכנה המעברה, בקרבת מסילת הרכבת, כלפי מערב וצפון. העיר צמחה בעיקר מגלי התיישבות של עולים חדשים. בכל גל עלייה נוספה שכונה או מספר שכונות חדשות לעיר אשר צמחו רדיאלית מסביב למרכז העיר. תוכנית המתאר הראשונה של קריית גת בראשות אדר' שמעון מרגולין (1968-1972) הציגה עיר המוקפת שטחים ירוקים המפרידים בינה לבין הכבישים הבין-עירוניים והמסילות הגובלות בה: מצפון רצועת נחל לכיש וכביש 35 (ירושלים-בית גוברין-אשקלון) וממערב - כביש 40 (תל אביב-באר שבע). במזרח - מסילת רכבת מפרידה בין העיר לבין אזור התעשייה.

העשור האחרון הביא להרחבת גבולות קריית גת מעבר לדרכים הארציות אשר תחמו את העיר הוותיקה: מצפון לכביש 35 נוספה שכונת "כרמי גת" וממערב לכביש 40 - נוספה שכונה קריית גת מערב. עוד שלוש שכונות נוספות (קריית גת



א שדרת מוקדי טיול לאורך נחל לכיש

### עיקרי מדיניות התכנון

המהלך המוצע בתוכנית, שדרוג והדגשת שלד העיר - מבוסס על "מערכת הקווים האורבנית" המורכבת משדרות העיר ומ"מערכת הקווים הנופית" המורכבת ממערך הנחלים ומרצפים לינאריים של שצ"פים. המערכת המשולבת של שדרות, נחלים ושצ"פים - תפרוש רשת מסועפת אשר תחבר את חלקי העיר השונים זה לזה, ותוביל אל "הכתמים הירוקים" הגדולים - פארק נחל לכיש, יערות האזור ומוקדי הטבע ונוף בסביבה הקרובה.

### שלד הרחובות

מורכב משני הרחובות העירוניים הראשיים, ה"קארדו" וה"דקומאנוס" של העיר, ורשת משלימה של רחובות עירוניים ושדרות ירוקות (התוכנית מבחינה בין שדרות עירוניות ראשיות - רחובות עירוניים ראשיים אשר שדרוג המרחב הציבורי לאורכם מלווה בבנייה גבוהה ובעירוב שימושים, ובין רחובות עירוניים או שדרות ירוקות - צירי משנה אשר הטיפול בהם יהיה בעיקר נופי ותנועתי ויעשה ברובו בתחום זכויות הדרך).

**עמוד השדרה של שלד הרחובות** מורכב מרחוב אורך ורוחב קיימים - שד' לכיש, ושד' העצמאות / צה"ל. רחובות אלו חוצים את העיר מקצה לקצה, נפגשים בלב העיר הותיק וממשיכים אל השכונות החדשות ואל אזור התעשייה. מלבד התפקיד התנועתי המרכזי של הרחובות העירוניים הראשיים הם ילוו בבנייה גבוהה ובעירוב שימושים, ויהוו "סרגלי ייחוס" עירוניים להתמצאות ולפעילות.

אתרים ארכיאולוגיים, וכן שצ"פים אינטנסיביים במגוון גדלים. מרבית השטחים הפתוחים האלו שזורים בתוך המרקם העירוני הקיים - ומתאפשרת אליהם גישה בלתי אמצעית. זיהוי, חיזוק ופיתוח מוקדי הטבע והשצ"פים תייחד את קריית נת כיישוב בעל אופי עירוני, המשולב במערך שטחים פתוחים איכותיים ומגוונים המציע איכות החיים לתושביו.

### נחל לכיש על יובליו, מהווה מרכיב ראשי בשלד העירוני כמרחב ציבורי פתוח - אקולוגי בעיר.

מערך הנחלים המנקז אליו את הנגר העירוני והאזורי, מתפקד גם כאלמנט אורבני בשלד העירוני, ומספק שירותי מערכת אקולוגית. פיתוח מערך הנחלים כרצף של שטחים פתוחים אינטנסיביים ואקסטנסיביים - יאפשר פרישת רשת רציפה של שבילים להולכי רגל ורוכבי אופניים, וכן יהווה אכסניה לפעילויות חברה וקהילה.

### מרחב ציבורי פעיל, מגוון ומזמין הנותן עדיפות להולכי רגל ורוכבי אופניים.

גיבוש שלד רחובות כמערכת עירונית והיררכית בהירה - יאפשר זיקה בין חלקי העיר, ויקשור את כל חלקי העיר ושכונותיה עם מוקדי העיר העיקריים והשטחים הפתוחים.

מתן דגש על פיתוח מרחב ציבורי מותאם אקלימית לכל ימות השנה, לצד פיתוח רחובות שבמרכזם תנועה של הולכי רגל, רוכבי אופניים ותחבורה ציבורית - יהפכו את מרחב הרחובות למרחב מזמין ופעיל לתנועה ושהיה.

הרחבה צפונית, קריית נת מערב, רובע דרום-מערב) מצויות כיום בהליכי תכנון מתקדמים. תוכנית המתאר הכוללת של העיר, העומדת לפני הפקדה בימים אלו, שמה דגש על מימוש הפוטנציאל של קריית נת כמרכז עירוני אזורי, והפיכתה לאבן שואבת ולמוקד תרבות בילוי ופנאי עבור היישובים באזור כולו. תנופת הפיתוח מעבר לכבישים מציבה אתגר לחיבור רובעי העיר השונים בצורה מיטבית, וחיזוק מרכז העיר הוותיקה כמע"ר הראשי. במאמר זה תוצג התפישה הנופית של התוכנית, והאופן שבו פיתוח מערך השטחים הפתוחים והמרחב הציבורי בעיר יכול לתרום למימוש מטרות התוכנית.

### החזון הנופי-אורבני

חזון העיר, המתווה את דמותה העתידית של קריית נת כולל מספר נדבכים נופיים: **העיר כמוקד אזורי לטיול ותיירות.** קריית נת מוקפת באזור עשיר באתרי טבע, יערות ונופי חקלאות. מיקומה המרכזי על שדרה אזורית של מוקדי טיול, מאפשר למצב אותה כמוקד אזורי. באמצעות פיתוח מרכז מבקרים ופארק לאורך נחל לכיש - תוכל העיר להוות תחנת מוצא ומוקד משיכה אזורי לפעילויות בחיק הטבע.

### עיר עשירה בשטחים פתוחים איכותיים

לקריית נת יש את התשתית הנופית המאפשרת לה לקיים עושר ומגוון ייחודי ומשמעותי של שטחים פתוחים, ובכך להציע איכות חיים גבוהה לתושביה. עושר השטחים הפתוחים בעיר, נע בין מערך מסועף של רצועות נחל, יערות נטע אדם,

הרחבות העירוניים הראשיים והשדרות הירוקות יפותחו בשפת רחוב ייחודית ורציפה, על מנת לתרום לקריאות ולשפר את ההתמצאות בעיר.

בכל רחובות השלד מוצע מתן העדפה מתקנת ל"תנועות הרכות" - הולכי רגל ורוכבי אופניים, באמצעות פיתוח מדרכות רחבות נטועות עצים, שבילי אופניים ומקומות לשהייה וישיבה לאורכם. בהקשר זה יש נציין את חשיבותם של עצי הרחוב ביצירת הצללה ונוחות אקלימית, החיונית לשהייה ולהליכה ברחובות העיר וכן את תרומתם לחיזוק הזהות של שדרות העיר.

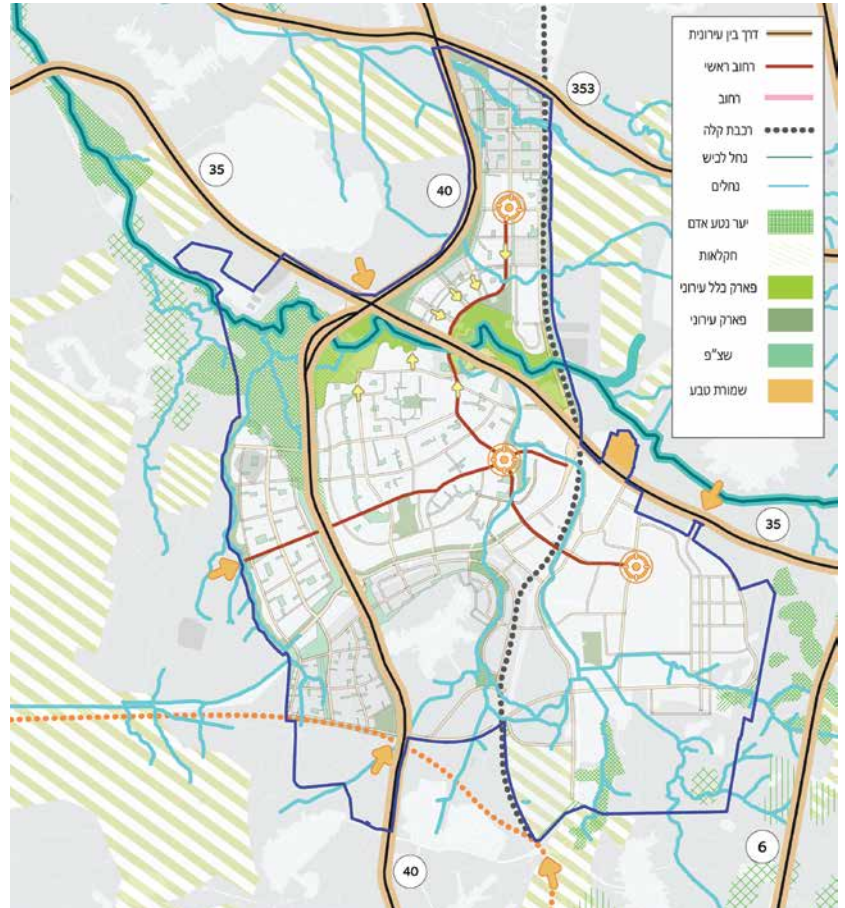
### מערך הנחלים

נחל לכיש הוא נחל אכזב, וערוציו מתמלאים זרימה בעונת החורף בלבד למשך ימים בודדים. עם זאת, הוא עורק ניקוז ראשי, ובעל חתר נחל רחב ומשמעותי. הנחל עובר בתחום העיר, בין כרמי גת לבין העיר הוותיקה, והשטח שבשוליו מהווה את הפארק העירוני של קריית גת. ערוצי משנה שלו, נחל נועם ונחל עוזה עוברים בתחום הבנוי של העיר ומתמזגים עם נחל לכיש בקרבת הכניסה הצפונית לעיר. אחוז ניכר משטח הנחלים בקריית גת הוכנס עם השנים לתוך מובלים תת-קרקעיים, העוברים תחת שצ"פים וכבישים. הערוצים שנתרו פתוחים לא זכו לטיפול מיוחד וברוב המקרים הפכו להיות החצר האחורית של שכונות המגורים (פרט לערוץ נחל עוזה, העובר בגן פ"ז ובעל תפקיד משמעותי בנוף הגן המרכזי).

התוכנית רואה במערכת הנחלים בקריית גת פוטנציאל נופי בעל ערך, אשר באמצעותם ניתן לחבר את חלקי העיר במערכת מקבילה לרחובות, וליצור רציפות של שצ"פים המבוססים על הנחלים. שיקום אפיקי הנחלים ופיתוחם במופע טבעי-אקולוגי בשילוב מערכות גשרים, שבילים וקישורים לשצ"פים בשכונות - ימנף את הנחלים בעיר למוטיב איכותי בנוף העירוני.

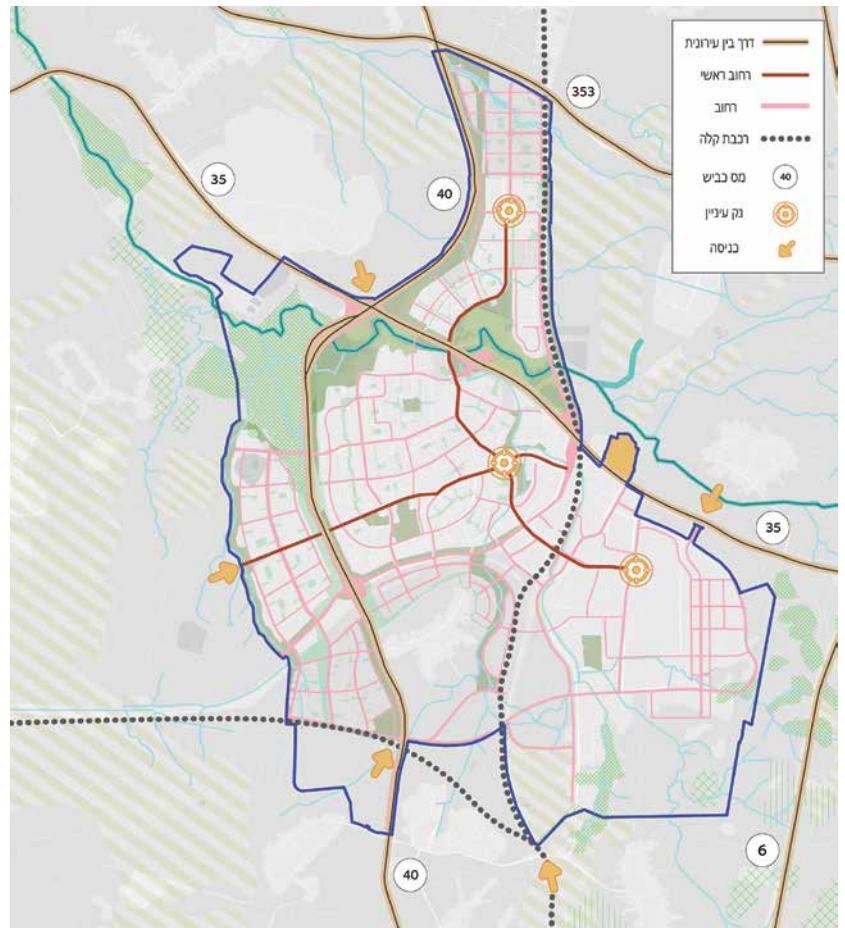
### רצפים ירוקים

בפריסת השטחים הפתוחים בעיר ניתן לזהות מספר רצפים ירוקים אשר לכל אחד מהם קנה מידה שונה ותפקיד מרחבי שונה. חשיבותם של הרצפים הירוקים בעיר היא בחיבור השכונות והרובעים זה לזה



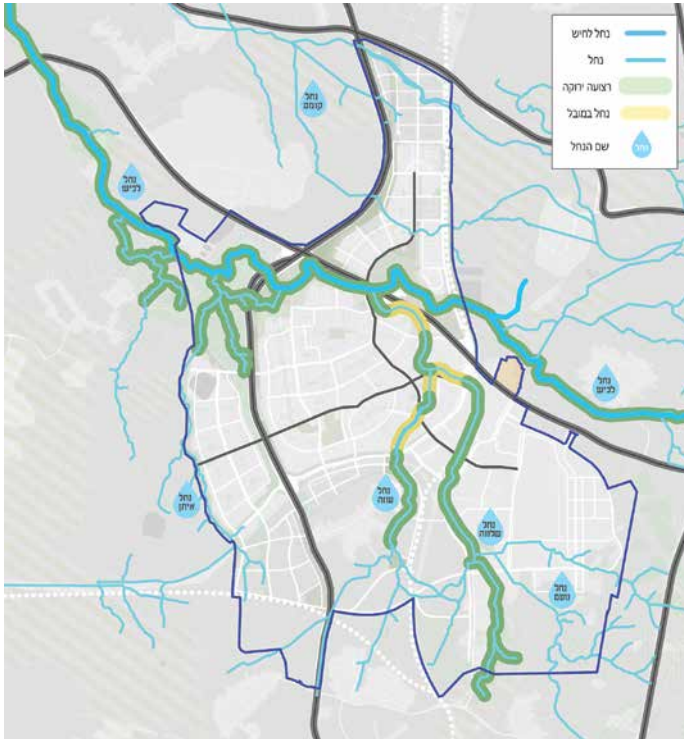
▲ המרחב הציבורי- מערך הנחלים, השטחים הפתוחים, רחובות ומוקדים עירוניים

▼ שלד הרחובות

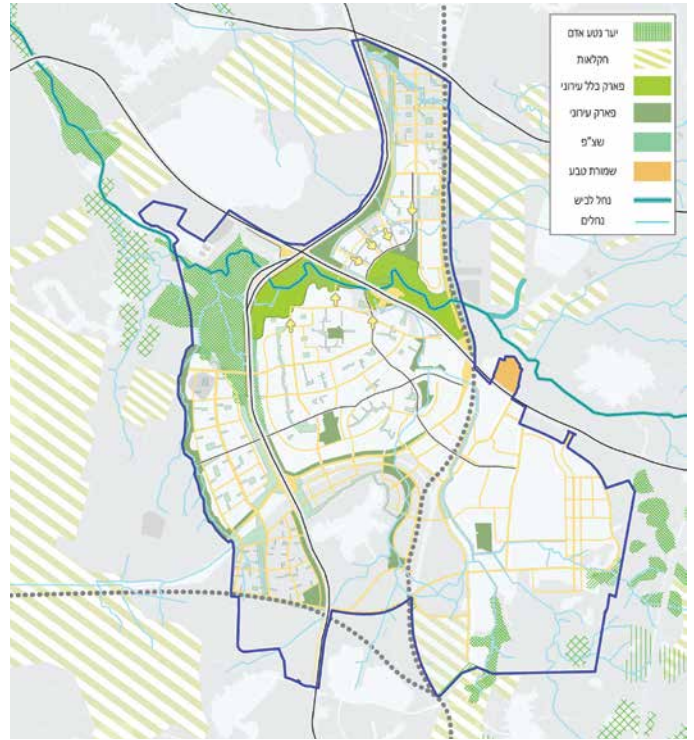


▲ נחל לכיש, קריית גת

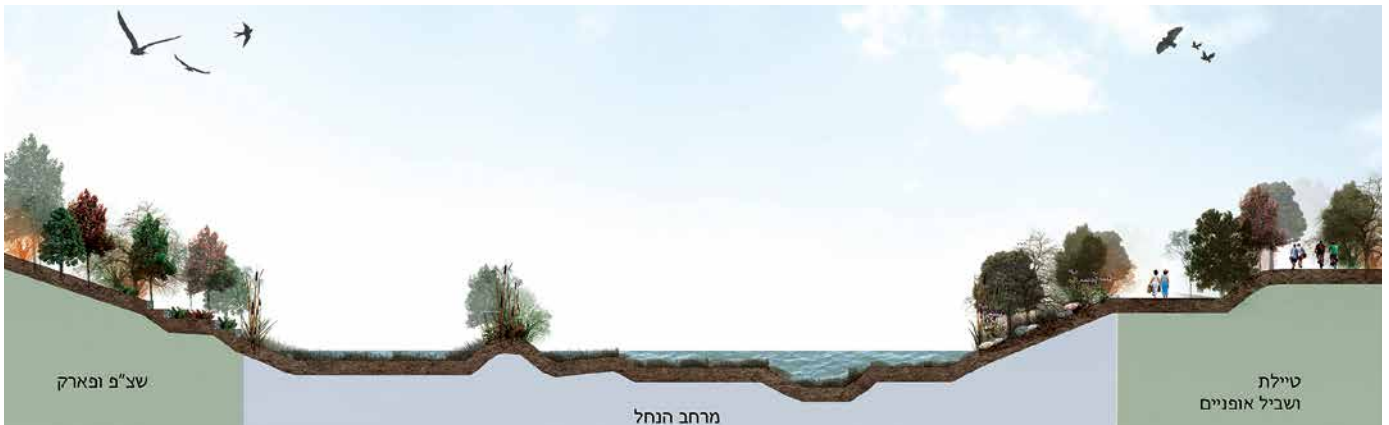




▲ מערך הנחלים - הרשת "הכחולה"



▲ שטחים פתוחים ושצ"פים - הרשת "הירוקה"



▲ חתך נחל לכיש

האקולוגיות, לרבות צמחיית נחלים ונטיעת עצים לאורך הגדות. כל זאת תוך שמירה על תפקודו הניקוזי של הנחל והבטחת מניעת ההצפות.

- פיתוח מוקדי טבע עירוני לאורך הנחל (תחנות האכלה לציפורים, שלוליות חורף וכו') בתיאום והנחיה של צוות הכולל אקולוג.
- שיקום נוף טבעי אופייני ונופי תרבות ומורשת.
- ריבוי קשרים אל הפארק דרך רחובות, גשרים מעל כביש 35, העיר ודרך תוואי הנחלים ומעברי המים.
- שבילי הפארק יתחברו ויובילו אל שבילי טיול אזוריים בסביבה.

כמוקד תיירות אזורי מרכזי. בתחום הפארק והכניסה לעיר יפותחו מוקדי פעילות מבוססי תיירות ופונקציות עירוניות ייחודיות. ברמה העירונית, מהווה חיבור הפארק לכדי יחידה אינטגרלית רציפה אתגר מרכזי. תפקודו כפארק עירוני פעיל ושוקק פעילויות תביא ליצירת מרחב מחבר בין העיר הוותיקה, השכונה המערבית ושכונת כרמי גת בצפון.

**מספר עקרונות מנחים לתכנון ותפקודו של הפארק כיחידה עירונית פעילה ורציפה:**

- תפיסתו הפארק כמסדרון ירוק ואקולוגי.
- פיתוח הנחל כ"אירוע" נופי - באמצעות חתך בעל מופע טבעי המאפשר שיקום המערכת

**ובאפשרות לנוע בעיר במערכת שהיא אלטרנטיבית למערכת הרחובות,** לאפשר מרחבים רציפים של זמן בתוך העיר, ריצה והליכה סביב העיר ובתוכה, נסיעה באופניים, ריצה והליכה סביב העיר ובתוכה, ולאפשר פעילות של טבע עירוני (תנועת בע"ח בתוך המרקם הבנוי למשל) בתוך העיר. התוכנית מזהה מספר רציפים, ומחזקת את תפקודם כמערך תנועה וטיילות.

**הפארק העירוני**

הפארק העירוני משתרע משני צדי כביש 35 לאורך ערוץ נחל לכיש. ברמה האזורית מהווה פארק נחל לכיש חולייה בשדרת המוקדים האזורית. מתוך כך, התוכנית מאפיינת את הפארק

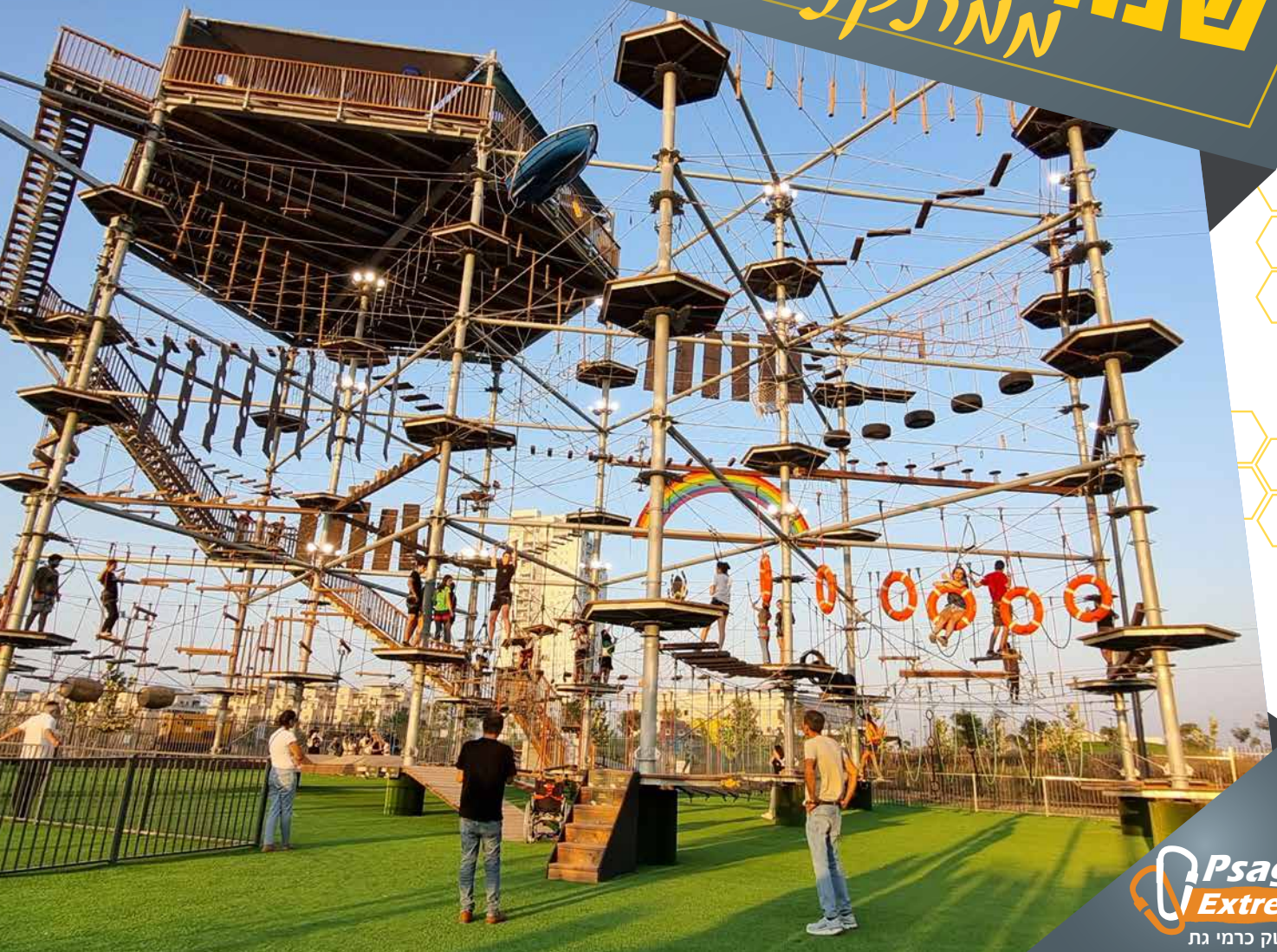
תכנית המתאר קרית גת:

זמזמין: רמי ועיריית קרית גת | ראש צוות התכנון: משה כהן, קשת מ.כ. | אדריכל: אמר קולקר, קולקר קולקר אפשטיין.

שלומי זאבי שותף מנהל, איילת זמיר - עמיתה בכירה במשרד מנעד משרד מנעד הוא תוצר של חיבור ייחודי בין שני משרדים ותיקים: משרד "תכנון נוף בע"מ אדריכלי נוף" ומשרד "יאיר אביגדור אדריכלות ועיצוב עירוני בע"מ". המשרד עוסק בתכנון נוף לכל רבדי, ובתכנון ועיצוב אורבני- מתוך השקפת עולם הרואה בשני התחומים כמשלימים וקשורים זה בזה.



# שנה טובה ומגוונת מתקני פסגות



**Psagot  
Extreme**  
ספורטק כרמי גת



בקרו! 

פארק גניש, שדרות לכיש, קרית גת



**PSAGOT**  
Musical Instruments for the public space  
**Musical**

רח' אגוז, קרית גת



**NINJA  
M-PS**

רח' לאה אימנו, כרמי גת



**PSAGOT**  
PLAYGROUNDS  
מתקני פסגות 

רח' שרה אהרונוסון, כרמי גת

מתקני פסגות בע"מ | שרית מנהלת שיווק - אדריכלים ☎ 053-6217936  
www.m-ps.co.il | sarit@m-ps.co.il | 02-6335469



# סדרת הפיגמנטים הטבעיים של פרו-דק צובעים את הדמיון...

סדרת הפיגמנטים החדשה שלנו מאפשרת לכם לתכנן  
שטחים שלמים בצורה רציפה ובגוונים מרהיבים שטרם נראו בענף



477



455



321



677



641



606



1472



1345



1339



1770



1701



1600



חרמון לבן



6058



4658

חיפויי פרו-דק מיושמים על יציקות בטון חדשות או קיימות בדרגות החלקה R11 ו-R12.  
**\* 10 שנות אחריות \***

**PRO DECK**  
חיפויי בטון אדריכליים





▲ שכונה 07 - מבט אל השדרה המרכזית

# כרמי גת - שכונות 01, 07 והפארק המרכזי

## אדריכלית נוף מרגלית סוכי

כאלטרנטיבה לרכב. לאחר הוספת נתיבי אופניים בכל הרחובות בהם היה ניתן, המשימה הבאה הייתה לתכנן את מרחב המדרכה כמרחב ירוק משמעותי ולא רק כשטח מעבר בין נקודה א' ל-ב'. הפכנו את תחום המדרכה לתחום לפעילות ציבורית של השכונה. הכנסנו פונקציות של משחק, המתנה ומפגש לצידו ציר ההליכה.

בכל רחוב נבחנו החתך שלו בנפרד, בניסיון למקסם את הגיטון תוך שמירה על פונקציונאליות. בחלק מהמקומות העדפנו חתך שמציע מדרכות מילוט בלבד בצד אחד על מנת לקבל מדרכות מגוננות ומוצללות בצד השני.

היה לנו מאוד חשוב לייצר מרחב מוצל עם מאסת עלוות עצים משמעותית. לא רק עצים לקישוט אלא עצים להצללה עם נוף רחב ומאסיבי של צמרת העץ. עניין העלווה הרחבה מהותי על מנת לייצר מיקרו-אקלים מיטבי מתחת לעץ. עצי הצללה מייצרים סביבה אקולוגית נכונה יותר בשכונות המתוכננות כיום. כנקודת מוצא העדפנו גיטון בערוגה המשכית לאורך כל שפת המדרכה על פני ערוגות בודדות לעצים. ערוגות המשכיות, מעבר להיותן בית הגידול המיטבי ביותר לעצי

בתחילת התהליך הגדרנו ארבעה עקרונות מנחים לתכנון:

**שפה עיצובית אחידה** - קשירה רעיונית דרך השפה האדריכלית של השכונות עם הפארק.

**תכנון אקולוגי** - הבנה שתכנון בדרום חייב להתייחס לשמש, לחול ולמרחב הסביבתי החם, ושרק ילך ויתחמם לאור התופעות הגלובליות והמקומיות

**תכנון למגוון משתמשים** - הערכה והבנה של כל משתמשי המרחב, תכנון נגיש לבעלי מוגבלויות, תכנון למגוון גילאים רחב ותכנון מכיל גם לבעלי חיים שחיים איתנו.

**הטמעת הטבע במרחב העירוני** - פיתוח מרחבים בקנה מידה אנושי הפותחים מבטים אל הנוף הקרוב והרחוק.

### תכנון השכונות

נכנסו לפרויקט, כאדריכלי נוף, רק בשלב ב' שלו. הווה אומר שצירי התנועה וחתכי הרחוב כבר נקבעו ברובם בשטח. למרות זאת, שמנו כמשימה ראשונה הקצאת שטח נוסף לשבילי אופניים בשכונות על מנת לעודד שימוש באופניים

בדיוק לפני עשור נחתם הסכם גג בין משרד האוצר, מנהל מקרקעי ישראל ועיריית קריית גת אשר התניע את הקמת שכונות כרמי גת. מתחם כרמי גת היה יריית הפתיחה בפרויקט הלאומי שנועד להכפיל ולהגדיל את העיר קריית גת ולהפכה לעיר שואבת ואטרקטיבית בדרום הארץ. משרדנו, משרד מרגלית סוכי אדריכלות נוף, ניגש וזכה ב-3 מכרזים בכרמי גת: המכרז לתכנון שכונה 01, המכרז לתכנון שכונה 07 וכן המכרז לתכנון הפארק המרכזי.

התחלנו את הפרויקט כשאנו ממפות את חוויות המשתמש השונות, של הפארק, של השכונות ושל הקורלציות ביניהן. האתגר המרכזי היה לייצר מערכת הוליסטית ומתפקדת של צירים ושימושים שתקשור את הפארק והשכונות הסמוכות לו, תאפשר מצד אחד לא להתרחק מהבית יותר ממה שרוצים ומצד שני תייצר חוויות משמעותיות שימשכו את הקהילה אל תוך הפארק. התכנון היה צריך להעריך את המצב העתידי, על שלל המשתנים שבו, ולהעריך את הקשרים החברתיים והקהילתיים שיווצרו לאחר איכלוס וסיום פיתוח השכונות והמתחם.

המתקנים ומבחינת הרחבת מגוון הפעילות בהתאמה למגוון המשתמשים.

### תכנון הפארק

התב"ע של שכונת 07 התנתה את איכלוס השכונה בפיתוח לפחות 70 דונם מהפארק. הפארק כולו, 500 דונם, חולק לפיכך לשני חלקים: חלק א' - לפיתוח מהיר ומיידי כ 70 דונם שגדלו במהלך הפרויקט ל-130 דונם, ושלב ב' - 350 דונם לפיתוח בשלב מאוחר יותר. לפיכך, תכנון הפארק קדם לתכנון השכונות. היינו

בחירת הצמחייה לגינון שמה דגש על צמחייה הנותנת מראה עירוני ורענן מאידך אך מתאימה לאחזקה נמוכה, הן בשל הרצון לחסוך במשאבי המים המוגבלים במדינה שלנו, והן מההבנה שהעיר מכפילה את גודלה ויש להקל על העירייה את עבודות הגידום והתחזוקה השוטפת במאסה כה גדולה של שכונות חדשות. ביצוע השכונות הופרד לשני מכרזים. מכרז אחד עסק בפיתוח הרחובות ומכרז שני עסק במתחמי משחק בלבד וזאת על מנת למקסם את איכות אזורי המשחק מבחינה פונקציונאלית, מבחינת איכות

רחוב, ניתנות לתחזוקה קלה יותר וכן מהוות חציצה בין הכבישים למדרכות. ככל שחתך הרחוב נתן לנו, חצצנו בעזרת ערוגות בין כבישים, נתיבי אופניים, ומדרכות ההליכה. שכונה 01 כללה גם קמפוס חינוך כלל-אזורי אשר הורכב ממבני ציבור שמקומו במרחב, ומעבר לחצרות הצמודות לכל מבנה היה צורך לקשור בין המבנים ובין המבנים לשכונה. נצמדנו לעקרונות התכנון - תכנון שבילים נעימים להליכה ומוצלים, המדברים את השפה העיצובית של המרחב השכונתי והאזורי.

פארק כרמי גת - ניתוח ראשוני ותכנון עקרוני



שביל שהוא גם מדרכה בשכונה 01 וגם חלק אינטגרלי מהפארק





א פארק כרמי גת - מוקד פעילות



א פארק כרמי גת - תצלום רחפן

צריכות להעריך ולשער על סמך התב"ע כיצד ישתמשו התושבים במרחב. נעשה תכנון ראשוני לפארק על סמך צירי תנועה משוערים, אך בכל מקום בו יכולנו לפרק את צירי התנועה אשר יועדו לרכיבים לטובת צירי תנועה רגליים ופתיחת החזיתות - עשינו זאת. הפארק צמוד לשכונות 07 ו-01 אך כביש מהיר מפריד בינו לבין שכונה 01. ניסינו לייצר בחזית זו פירוק של מערך החניה אשר תוכנן והיה מהווה מכשול רחב עוד יותר להגעת תושבים משכונה 01 לתוך הפארק.

על מנת שבסופו של דבר הפארק יתפקד כולו כמקשה אחת על אף שהוא מתוכנן בשלבים, התכנון הראשוני נעשה לכל 500 הדונם. קבענו באופן סכמטי את מיקומי הפעילויות, אופיין, ואת צירי ההליכה הראשיים. תכנון הפארק שאף לאתגר את הסכמה המוצעת בתב"ע בה שכונות "מסתירות" את הפארק שבמרכזן. הכניסה היתה צרה ולא נראית ולכן הודגשה עם שער כניסה מעוצב ומרשים. נעשתה חשיבה על חשיפת הפארק הן למשתמשים מהשכונות הצמודות אך גם למשתמשי הדרך הבינעירונית הסמוכה לו - כביש 35 שמהווה את הדופן המערבית שלו. חלק מהאתרקציות שנבחרו הכילו מתקנים גדולים ומשמעותיים הנצפים מרחוק, על מנת להצליח לתפוס את העין של משתמשי הדרך הבינעירונית וליידע אותם על הימצאות הפארק החדש.

הפארק כולו הוקם על שטחים חקלאיים לשעבר, כך שהיה מדובר במישור אחיד ברובו, עם נחל לכים (נחל אכזב) העובר במרכזו. התכנון הראשוני מיקם פונקציות ופעילויות בפארק תוך הדגשת

בשל מישוריות השטח, כל תכנון הפארק היה כציור על קנבס ריק. תוכנו הרים וגבעות המסתירות ומגלות את המבטים למשתמשי הדרך. הכנסנו עניין ע"י שימוש מושכל בטופוגרפיה המושך את המבטים לאורך צירי ההליכה הראשיים אך מגלה את מוקדי העניין כל אחד בתורו, כך שרק כאשר מגיעים למוקד עניין כלשהו מגלים במבט את המוקד הבא אחריו. הדבר יוצר חוויה

מופע הנחל ועבודה איתו. נעשתה חשיבה על שבילים המלווים את הנחל ופעילים בעונות השנה השונות, ועל המופעים של הנחל בעונה הגשומה, תכנונם והנגשתם לקהל משתמשי הפארק. ליד ציר הנחל הצענו גם שביל המיועד להליכה עם בעלי חיים. במקום הוצאתם לפעילות בחצר סגורה, לאפשר להולכים על ארבע חוויה של טיול במרחב. חלק זה בתכנון טרם התממש.

הפארק הוא תוצאה של עבודה משולבת, שהייתה מאתגרת ומרתקת. כיום, הוא מהווה את ההוכחה לכך שעם תכנון מדוקדק ושיתוף פעולה, ניתן ליצור מרחב חי ופורה בלב העירוניות החדשה בישראל, והוא מהווה אבן שואבת לא רק לתושבי השכונות הסובבות אלא לכל תושבי קריית גת.

השהייה והרחבות, בעזרת ריצוף ייחודי. כל השבילים מוקפים בנטיעות משני צדיהם, מתוך הבנה שאם מרחב ההליכה לא יוצל משתמשי הפארק לא ילכו ולא יעברו ממקום למקום. הצללת המרחב מאפשרת את התנועה בתוך הפארק. במהלך כל התהליך, היינו מחויבות להוליסטיות ולשיתוף פעולה עם כל הגורמים הרלוונטיים.

של הפתעה וגילוי. האטרקציות פוזרו במקביל למסלול ארוך המאפשר שהייה בפארק המלווה בחוויות מגוונות שאינן נמצאות כולן באותו מקום. הקהל יכול לבחור את האטרקציות החביבות עליו ולהחליף ביניהן כל הזמן. הדבר מסייע להארכת זמן השהייה בפארק. שבילי ההליכה תוכננו בצורה המדגישה את אזורי



▲ שכונה 07 - ערוגות חוצצות בין משתמשי הדרך, ונטועות בעצים שיגדלו להציל אותן באופן מלא



▲ שכונה 01 - המדרכה כמרחב



▲ עובדי המשרד בכניסה לפארק

**פארק קריית גת:**

אדריכלי נוף: ענבל יודפת נאמן, קסניה סנדלסקי | ניהול פרויקט: גדי נוימאיר, אריק זלידמן, פליקס גרדוב - אפשטיין ניהול פרויקטים שכונה 07:

אדריכלי נוף: חן שטיין-קליין, ענבל יודפת נאמן, קסניה סנדלסקי | ניהול פרויקט: אריק זלידמן, פליקס גרדוב - אפשטיין ניהול פרויקטים מתכנן ראשי: סרג'ו דפני-חלוא שכונה 01:

אדריכלי נוף: ענבל יודפת נאמן, לובה דבורקין | ניהול פרויקט: אריק זלידמן, פליקס גרדוב - אפשטיין ניהול פרויקטים | מתכנן ראשי: אלכס שמידט-חסון ירושלמי

צילומים: אריק זלידמן- אפשטיין ניהול פרויקטים ומרגלית סוכי אדריכלות נוף

אדריכלית נוף מרגלית סוכי סיימה ב-1984 את לימודי אד' נוף בטכניון וכ-30 שנה בעלת משרד העוסק בפרוייקטים מגוונים של תשתיות מגורים ופארקים בכל רחבי הארץ. טיילה בכל העולם וממשיכה. בעלת משפחה ילדים, נכדים וכלבים.

# אדמיר

פתרונות גיאוסכניים



## פתרונות ירוקים

[www.admir.co.il](http://www.admir.co.il)

כרמי גת

פארק התמר

חוף בת ים

ראשון לציון

חוף בת ים

ראשון לציון





אגם אקולוגי ותפיסת מי שטפונות כמקור מים לפארק

# קריית גת מגלה את נחליה

אמיתי מי רון

הפתוחים כמסלולים רצופים ולא רק מקטעים. לאורך כל פעילות השיקום מתחזק הקשר בין הקהילה והשטח הסובב לה על מנת ליצור קשר של מחויבות הקהילה לשמירה על השטחים הפתוחים.

אחד מיעדי התוכנית היא להרחיב את הציור האקולוגי של הנחל על גבי שטחי שצ"פ ועל שטחי יובלי הנחל לפני הסדרתם כתעלות ניקוז ולנכס לטובת הנחל שטחים שנלקחו ממנו בעבר כדי

## מטרות הפרויקט מסדרון אקולוגי

יצירת פארק באגן נחל לכיש ויצירת מסדרון אקולוגי לחי ולאדם.

המסדרון האקולוגי יאפשר הן תנועה באופניים והן להולכי הרגל, לכל אורך הפארק, לציד הנחלים ובכך ייצור מסלול טיול רציף.

ישנה חשיבות גדולה ליצירת מסדרונות אקולוגיים עבור בעלי חיים ושימור השטחים

קריית גת יושבת בצומת הידרולוגית מסועפת ועשירה של נחל לכיש, מוקפת מכל עבריה ביובליו. מערכת זו מהווה משאב נופי וסביבתי יקר ערך אשר שנים רבות זכה ליחס של "חצר אחורית" שהעיר לא השקילה לנצל. אך לא עוד. "חברת מים לטבע טכנולוגיות", לקחה על עצמה לקדם תוכנית חדשנית ורחבת היקף הכוללת שיקום של ערוצי הנחלים בקריית גת, יצירת מסדרונות אקולוגיים ופארקים תיירותיים ייחודיים.

## נחל לכיש ומהלכו באזור קריית גת

נחל לכיש משתרע לאורך של כ-70 ק"מ, ובעל אגן ניקוז של כ-1000 מ"ר. מוצאו באזור דרום הר חברון, המנקז בנוסף גם את הנחלים האחרים הזורמים בקריית גת, ביניהם: נחל שלוה, נחל נועם ונחל פז. הנחל נחשב לאחד מהחשובים שבנחלי מישור החוף, ולאורכו עובר מסדרון אקולוגי חשוב מחולות החוף לעבר הרי יהודה.

מרבית הנחל הינו נחל אכזב, בעל מופע שיטפוני בעת סופות גשמים בחורף.

נחל לכיש ויובליו הפכו עם השנים לחצר האחורית והמוזנחת, לאתר לזריקת פסולת וחלקים גדולים מהיובלים הפכו לתעלות בטון והנחלים אבדו את הערך האקולוגי והנופי ושימשו לסילוק מי שיטפונות בלבד. מצבם העגום איפשר למפעלים להזרים מזהמים תעשייתיים ופגעו קשות בנחלים ובסביבתם.



א כניסה למרכז המבקרים

לאפשר מופע נחל טבעי ואיכותי ומערכת אקולוגית שוקקת חיים. לפארק ציבורי איכותי ונגיש קיימת חשיבות רבה להעלאת איכות ורמת החיים בסביבה עירונית.

**קישוריות והליכתיות**

במסגרת תוכנית האב שאנו מקדמים, המסדרונות האקולוגיים המתוכננים יחברו בין חלקי העיר, מאזורי התעסוקה, דרך השכונות הישנות, מרכז העיר ועד השכונות החדשות. הנחל והפארק המתוכננים מייצרים חיבור הרמוני בין חלקי העיר, ומאפשרים תנועה בטוחה ונגישה, הן בדרך רגלית והן באופניים, דרך פארקים במיקרו אקלים של אזורים שופעי מים, ובכך יוצרים חיבור בין חלקי העיר שמנותקים כיום אחד מהשני.

הפרויקט תורם לחיבור בין הפארק לשכונות כרמי גת, שער העיר, העיר הוותיקה ופארק יער לובה אליאב.

**שיתוף קהילתי והפיכת הנחלים למרכז לימוד, מחקר וחינוך סביבתי**

אחת ממטרות הפרויקט היא שיתוף פעיל של הקהילה בתוכנית חינוכית רב-שנתית כחלק בלתי נפרד מעבודת השיקום. שיתוף זה כולל שתילה עם הקהילה והילדים של עצים ארץ ישראליים האופייניים לנחלים, צמחי מים וגדה, גאופיטים ופרחי בר התורמים לעושר הביולוגי ליצירת פארק אקולוגי שוקק חיים. בנוסף מתוכננת הקמת כיתות לימוד בטבע.

**מינוף כלכלי**

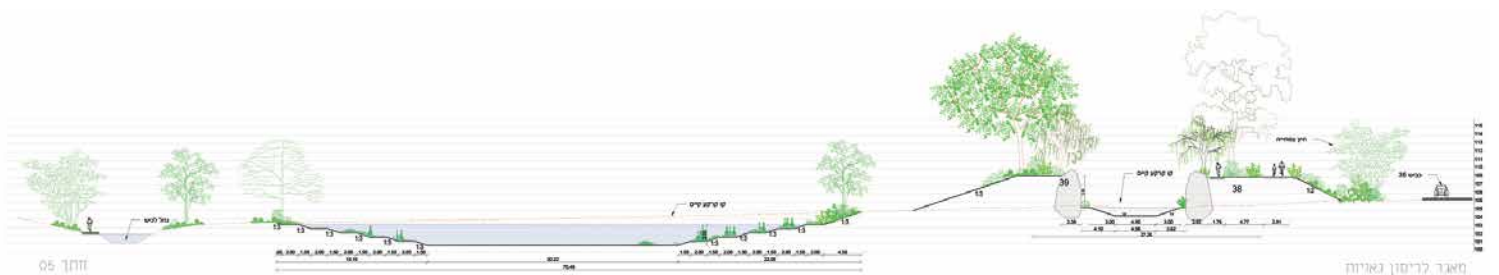
הפרויקט מסייע גם לקידום שיווק השכונות ועליית ערך הקרקע בסביבה, וכבר עתה ניכרת השפעה כלכלית חיובית על עסקים ונדל"ן הסמוכים לנחל. הערכות שונות, ביניהן של משרד המשפטים ומשרד השמאי הממשלתי, מראות עלייה של 5%-9% בשווי הנכסים הנמצאים בויקה ובצמידות לנחל.

**תרומה לתיירות**

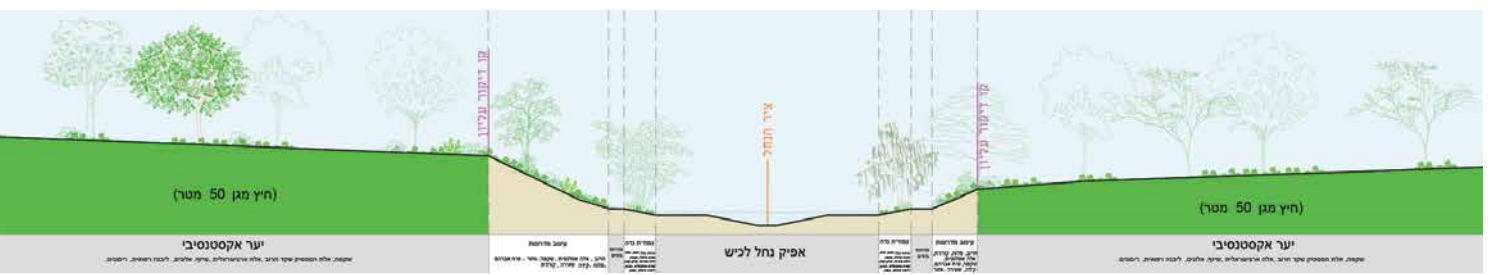
התוכנית כוללת יצירת פארק תיירותי ייחודי וחוויתי, הכולל אגם שייט, נחל באורך 1.5 ק"מ לשיט מהיר בתוך מיני קניון, שייט בתוך מפלים גועשים, טיול חוויתי ביער במיקרו אקלים של



▲ פארק נחל לכיש קריית גת - תכנית פיתוח



▲ פארק נחל לכיש חתר מאגר לריסון גאות



▲ פארק לכיש חתר אקולוגי נחל לכיש



א פארק נחל לכיש

המודל המוצע לשיקום הנחל הינו מודל ייחודי וחלוצי בארץ. בבסיס המודל מתקיימות מערכות לטיהור המים באמצעים ביולוגיים. המערכות מונעות את זיהום הנחלים והים על ידי טיהור המים בעזרת פילטרים ביולוגיים ייחודיים וזיקוקם משמן, דלק, מתכות כבדות ומזהמים נוספים. מקור המים לפארק תפסת מי השיטפונות, טיהור ביולוגי של המים לשמירת איכות מים גבוהה המים לכל השנה, כמקור מים, שיספק מים כל השנה לאגמים והנחלים.

מבוססים מודל כלכלי ההופכים את בעיית השיטפונות למשאב המכניס "כסף לנחל" המאפשר יצירת פארקים ברי קיימא אשר אינם צורכים כספים מהעירייה עבור תחזוקה והופכים את בעיית השיטפונות למשאב. הפארקים ישלבו בין פיתוח אקסטנסיבי במסדרונות אקולוגיים, לבין פארקים אינטנסיביים בגדות הגבוהות, שיצרו שלל חוויות מרגשות לתושבים ולמבקרים.

אזורים שופעי מים, פינות ישיבה צפות על המים ועוד שלל חוויות מרגשות. הקמת נחל אטרקטיבי המהווה מוקד תיירותי ייחודי ראשון מסוגו בארץ שיתרום לפיתוח העיר קריית גת וימצב אותה כעיר ירוקה ואטרקטיבית.

### מודל העבודה

בזכות הטכנולוגיות הייחודיות שפיתחה החברה לטיהור ביולוגי של מי נחלים, אנו יוצרים פארקים

### שלבי העבודה בשיקום הנחל:

1. טיהור ביולוגי של מזהמים.
2. העשרת המים בחמצן באמצעות סדרת מפלי סלע טבעיים, שונות מבנית, ובריכות רחבות ידיים (החל מהטיהור הביולוגי).
3. סילוק פלישות ושריון מיקום הפארק כשטח פתוח למניעת פלישות.
4. סילוק הפסולת שהצטברה בנחל ומניעת הצטברות פסולת עתידית.
5. הסדרת הניקוז באמצעות סדרת מפלוני סלעים טבעיים ושונות מבנית.
6. הנגשת הנחל וחיבור קהילתי על ידי מערכת שבילים וכיתות לימוד בטבע.
7. יצירת מסדרון אקולוגי מגוון, עשיר ובריא, אשר מגדיל את הקישוריות בין החלקים השונים של העיר ועד לשטחים הפתוחים.
8. הפיכת הנחל לאתר תיירותי אטרקטיבי ומרכז לנופש ופנאי לתושבי העיר והסביבה.



א שייט ראפטינג בתוך מיני קניון

האקולוג אמיתי מי רון הוא מנכל חברת מים לטבע. החברה פיתחה טכנולוגיות הנדסה סביבתית ומערכות טיהור מים ביולוגיות למטרות אקולוגיות למניעת נזקי שטפונות והפיכת בעיית השיטפונות למשאב עבור העיריות, יצירת מקור מים חדש ומוזל לשיקום נחלים ויצירת פארקים תיירותיים אטרקטיביים ללא עלות תחזוקה שוטפת עבור העיריות.





**אתם תדמיינו,  
אנחנו נבצע**





# קריית גת - מלב העיר לפאתיה

אדריכלית סמדר כהן, אדריכל משה לחמני

התכנון. העבודה בשיתופי פעולה עם היועצים השונים בתוך החברה ומחוצה לה מובילה לגיבוש פתרונות אופטימליים בתכנון ובביצוע.

## בתהליך התכנון התמודדנו עם אתגרים ייחודיים לעיר:

- חיזוק קישוריות וחיבור מוקדים בין הישן לחדש.
- יצירת תמהיל ומחברים נכונים בין שימושים שונים.
- התאמות בפיתוח לפתרון מערך טופוגרפי וניקוזי מיטבי.
- טיפול במוקדי הנצחה קיימים ושילובם בפיתוח חדש.
- הכל תוך שמירה על הגדרות ועקרונות שנקבעו בשלב הסטטוטורי.
- במאמר זה נסקור בקצרה את תהליך התכנון והאתגרים השונים בכל אחד מהמוקדים בדגש על המעבר משלב סטטוטורי לתכנון מפורט ועד לליווי הביצוע - הכל תוך שמירה על שפת רחוב שנובשה ורצון החברה הכלכלית קריית גת לייצר פרויקטים שיהדהדו בשפת רחוב ייחודית לעיר.

## שכונת שער העיר

שכונה חדשה המתוכננת מתוקף תוכנית מס' 750-0458471 ב-160 דונם, המונה כ-750 יח' דיור, מתוכם 350 יח' דיור מוגן. תוכננה על 'חורבות' אזור הספורטק והאצטדיון הישן של קריית גת ומהווה מחבר בין מרקם העיר הוותיקה

השונות, מרוכזים בקבוצת 'ינון תכנון יעוץ ומחקר' שהינה אחד המשרדים הוותיקים והגדולים בתחום תכנון התשתיות בישראל. החברה הוקמה ב-1977 ע"י אינג' יוסף ינון, מהנדס אזרחי בעל תפיסה רב-מערכתית לתכנון ואמן בנשמתו, אשר מגדיר את מהות העבודה כ"לעשות הנדסה יפה".

כמעט מאז שהוקמה החברה, נכללו בה אדריכלי נוף אשר היוו מחלקת "רוחב" לשירותי תכנון נופי לפרויקטים הנדסיים של המשרד. עם השנים, גדלה המחלקה לכדי אגף המונה כיום כ-15 אדריכלי נוף, אדריכלים, הנדסאי נוף והנדסאי אדריכלות. כיום כוללת קבוצת ינון אגפי תכנון כבישים ותנועה, רכבות, רכבות קלות, קונסטרוקציה, ניקוז, מדידות, הדמיות, ובשנים האחרונות גם חברת בת לאדריכלות בשם יעל. וחברת ניהול פרויקטים בשם ת.ג.ל. יחד, משלימים אנשי מקצוע אלו את הראייה הרב-מערכתית הנדרשת לפרויקטים גדולים של תשתיות. כל השרותים שצויינו לעיל באו לידי ביטוי בשלושת הפרויקטים אותם נציג במאמר זה. עובדה זו חיזקה את האפשרות למתן תכנון הוליסטי בראייה כוללת תוך שיתוף הפעולה בצוות, ויכולת העמידה באתגרי התכנון וזמן התכנון שהוגדר.

בשגרת עבודתנו כמתכנני נוף במשרד אנו שוזרים יחד את הדיסציפלינות השונות ומביאים לקדמת התכנון פתרונות יצירתיים ועדכניים להתמודדויות עם אתגרים בהם אנו נתקלים מדי יום במהלך

בשנים האחרונות העיר קריית גת עוברת מהפכה של ממש. סמיכות העיר לעורקי התחבורה הראשיים בדרום, בשילוב בנייה מואצת של מתחמי תעסוקה ותעשייה קלה הפכו אותה למוקד חשוב ומשמעותי בדרום. עקב כך נוצר ביקוש רב לעיבוי כמות יחידות הדיור בעיר ומתן מענה לתושביה ביצירת מארג שרותים, המשלב אזורי מסחר, תעסוקה, חינוך, מתקני ספורט ומערך שטחים פתוחים ופארקים לרווחת הציבור. במסגרת תהליך ההתפתחות המואץ בשנים האחרונות הוקמו בעיר שכונת 'כרמי-גת', פארק תעשייה קלה והרחבות של אזורי מסחר ותעסוקה קיימים.

החברה הכלכלית קריית גת מובילה בימים אלו פרויקטים משמעותיים נוספים בעיר כחלק מהתחדשות והתרחבותה. שלושה מתוכם מתוכננים באגף נוף במשרד ינון: שכונת 'שער-העיר' ומתחם ה'אצטדיון החדש' בפאתיה הצפוניים של העיר, מתחם 'סקי-הקוממיות' בליבה של העיר הוותיקה, במסגרת תוכנית פינוי-בינוי להתחדשות עירונית.

שלושת הפרויקטים נמצאים בשלבים שונים: החל משלבי תכנון מוקדם, הכנת חומרים למכרז ועד לליווי ביצוע בשטח. רובם ככולם מתוכננים בראייה כוללת וקושרים כחוט השני את ליבה הוותיק של העיר אל שוליה המתחדשים ואל נחל לכיש העובר בצמוד.

נקודת החוזק של הצוות המוביל בפרויקט הינה העובדה כי מרבית המתכננים בדיסציפלינות



▲ פארק הנחל - תכנית

לשכונת 'כרמי גת' החדשה, הממוקמת צפונית לה. ייחודה של השכונה הינו תכנון סטוטורי לעירוב שימושים ייחודי, הכולל מפגש בין שטחי מסחר ומגורים, בית אבות ומכללה, סביבם תוכנן מערך שטחים פתוחים, שצ"פים ושבילי אופניים ה'תופרים' את כל מרכיביה ומקשרים אותה ללב העיר. בתכנון ניתנה התייחסות גם לאזורי אנדרטאות קיימות ובדופן הצפונית של השכונה מלווה פארק הנחל בעל אופי אקסטנסיבי. הפרויקט נמצא בביצוע בימים אלו.

מרכיבי תוכנית הפיתוח כוללים שלושה מוקדים: פארק הנחל, שצ"פ מרכזי ומעברים חוצים בשטח של כ-50 דונם. בתוכם משולבים אנדרטה לזכר יהודי אתיופיה, אמפי דשא, רחבה עירונית, טיילת נחל, שיקום אנדרטת חטיבת אלכסנדרוני, שבילי אופניים ומתקני משחק.

**אתגרים שליווי את המעבר מסטוטוריקה לביצוע:**

1. **שמירה על הגדרות משלב סטוטורי:** על אף הניסיון לשמר את מרבית העצים הבוגרים אשר הוגדרו לשימור בשלב התב"ע, נדרשנו לייצר פתרונות פיתוח שונים באמצעות קירות להתגברות על אתגרי טופוגרפיה. בשל כך ובתיאום מול פקיד היערות הוגדל היקף הנטיעות במרחב הפארק והשצ"פ המרכזי.
2. **התאמות בפיתוח לפתרון מערך טופוגרפי מיטבי:** שימוש באתגר טופוגרפי ליצירת 'מקום' - אמפי דשא, דופן מסחרית עליונה הפונה לשצ"פ.
3. **טיפול במוקדי הנצחה קיימים ושילובם בפיתוח חדש:** במסגרת הפיתוח שולבו אנדרטאות (אחת לשימור ואחת לאחר העתקה) תוך מתן כבוד ליצירת האמון.



▲ פארק הנחל - הדמיה

# 21 מתקני כושר נגישים ולגיל השלישי

## מתקני הכושר המדוייקים והמקצועיים ביותר! תתאמנו ותבינו.



**גלגל מסלול זוגי**  
מתקן כושר חיצוני לגיל השלישי גולד +65



**מבוך ידיים**  
מתקן כושר חיצוני לגיל השלישי גולד +65



**כניסה נגישה**   
אופניים עם מושבים רכים מתאים לבעלי צרכים מיוחדים. \*קיים גם כאופני יד וספינינג



**מדרגות אימון למגוון תרגילים**  
\*קיים גם עם מעקה בטיחות

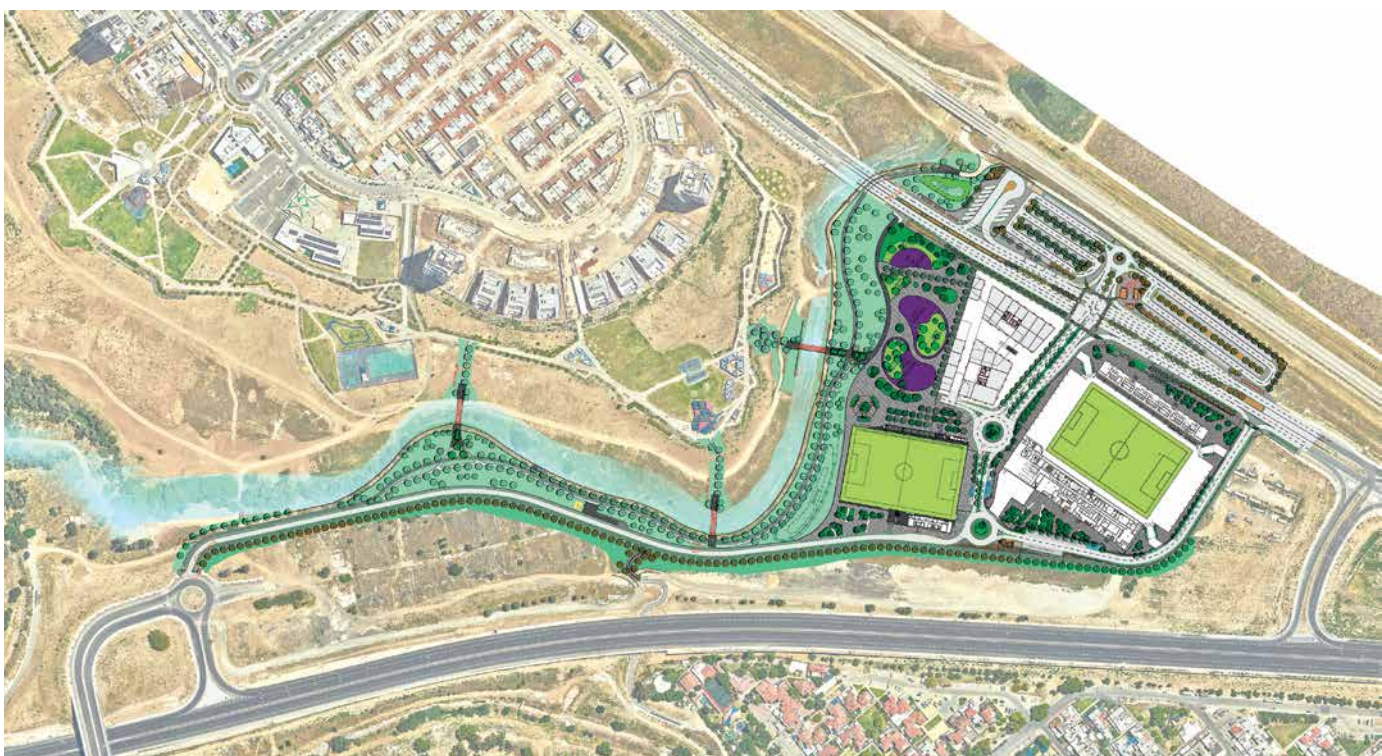


# תתאמנו ותבינו!





מתחם האצטדיון - הדמיה



מתחם האצטדיון - תכנית

**מתחם האיצטדיון החדש**

קריית הספורט החדשה של העיר המתוכננת מתוקף תמ"מ 606-0601765, בשטח כולל של כ-152 דונם, מכילה מערך שטחי ציבור חדש ובו אצטדיון כדורגל, מגרש אימונים, אזור מסחרי, חניון ציבורי, גשר הולכי רגל אייקוני המחבר בין החניון לאצטדיון, ושטחי פיתוח בדמות פארק אינטנסיבי ופארק נחל אקסטנסיבי המתחבר לשכונת שער העיר בשטח כולל של כ-50 דונם. בנוסף, במסגרת התוכנית הוקצה מקום לארנה עתידית שתוכנן בנפרד.

הקריה תוכננה כך, שתינתן אפשרות וגמישות ליצירת רצף שטחים פתוחים כולל התייחסות לתוכניות עתידיות.

מערך תנועת המשתמשים כולל גם סדרת גשרונים חוצי נחל להולכי רגל ושבילי אופניים המתחברים למערכי שבילים קיימים ומחברים בין הפארקים המתוכננים משתי גדותיו של נחל לכיש. המתחם נמצא בימים אלו בשלבי הקמה.

מרכיבי תוכנית הפיתוח כוללים שלושה אזורים: אצטדיון הכדורגל והחניון מצפון לו הכולל 360 מקומות חניה וחניות אוטובוסים. אזור מגרש האימונים בשילוב מסחר ואזורי פנאי ושהייה בפיתוח אינטנסיבי ורצועת פארק נחל סמי-אקסטנסיבי כולל שבילי טיול, אופניים וגשרונים.

**אתגרים שליווי את המעבר מסטטוריקה לביצוע:**

1. שמירה על הגדרות משלב סטטוריקה: בתהליך התכנון בוצעו התאמות למערך השטחים שהוגדרה בשלב התב"ע כך שיתאים להנחיות פרוגרמה עכשוויות בשל צרכי העיר המשתנים. לדוגמה שטח מגרש האימונים הוגדל על חשבון שטחים פתוחים וצורך בפתרונות פיתוח מותאמים.



▲ שכונת יסקי - הקוממיות - תכנית

2. **יצירת תמהיל ומחברים נכונים בין שימושים שונים:** הקריה תוכננה כך שתתפקד כהמשך ישיר וכחלק מרצועת השטחים הירוקים הפתוחים ובהם מרכז ספורט אתגרי עתידי, המתוכנן מצפון מערב לה.
3. **פתרונות טופוגרפיה:** בתיאום מול רשות הנחל תוכננו התאמות של גבהים ופיתוח להנמכת מרחב הנחל וגדותיו כדי לאפשר מרחב ראוי לפשט ההצפה.

### שכונת יסקי קוממיות

מתחם התחדשות עירוני המתוכנן מתוקף תמל/2014 (תוכנית מועדפת לדזור) בשטח של כ-100 דונם, במתווה פיני-בינוי של שני מתחמים בליבו של האזור הוותיק בעיר וכולל כ-1500 יחידות דיור חדשות במקום 114 יחידות קיימות. השכונה מתוכננת בעירוב שימושים הכולל מסחר, תעסוקה, מבני ציבור חדשים וקיימים, מערך רציף של שטחים פתוחים ומתן פתרונות נגר עילי.

הפרויקט מצוי כיום בשלב תכנון מוקדם במסגרת הליך מס' 6 של משרד הבינוי והשיכון ומתוכנן בסביבת BIM, כחלק מצרכי התכנון החדשניים ועבודת שיתוף הפעולה של מערך הדיסציפלינות השונות.

ייחודו של הפרויקט הינו בקיומו של מרחב לינארי פתוח בין המבנים המקיפים אותו משני צידיו, הכולל פתרונות למרחבי שהייה, חזיתות מסחריות כפולות (כלפי הרחוב וכלפי השצ"פ), מעברים וקישוריות בין המבנים, תכנון מעל חניונים תת-קרקעיים והצורך בפתרונות לנגר עילי המהווה אתגר מרכזי באזור זה. נתונים אלה יצרו צורך בפתרונות הנדסיים-נופיים יצירתיים כדי לאפשר מרחב מספק לנטיעות ויצירת שטחים ירוקים.

### אתגרים המלווים את תהליך התכנון בימים אלו:

1. **שמירה על הגדרות משלב סטטוטורי:**
  - הצורך בניקוז עודפי הנגר ממגרשי המגורים לתוך אזורי איגום והשהייה בשצ"פ.
  - תכנון מערך פיתוח מעל חניות תת-קרקעיות, המצריך פתרונות נופיים והנדסיים שיאפשרו מרחב הולם לנטיעות וצמחיה.
  - הוספת חציות רוחביות לתוך שצ"פ לינארי על מנת לאפשר הליכתיות ותנועה חופשית יותר למשתמשים השונים ולא רק בנקודת הכניסה והיציאה.

### לסיכום

כל אחד מהפרויקט שנסקרו הכיל מורכבות ואתגרים נופיים והנדסיים רבים. היכולת להכיל את מרבית דיסציפלינות התכנון IN-HOUSE, הקל, סייע והטיב את האפשרות למציאת פתרונות תכנוניים אופטימליים ויצירתיים. לאור האתגרים והפערים בין הגדרות התב"ע לצרכים הפרוגרמטיים שהוגדרו בפועל, בעת מעבר לתכנון מול הרשות המקומית, לטעמנו נדרש להשאיר בתוכניות מסוג זה גמישות יחסית בתנאים המוגדרים בהתאמה לדרישות התכנוניות ולמרחב הפעולה שהשטח מאפשר, כך שהתכנון יידע לקבל מגוון סטואציות עתידיות ומתן פתרונות ורסטיליים.

### 2. יצירת קישוריות וחיבור מוקדים בין הישן לחדש:

השתלבות במרקם קיים תוך יצירת חתך רחוב מורכב והולם, המאפשר רחוב מסחרי נגיש ומוצל. כולל מדרכות, שבילי אופניים, רצועות עזר, מרחב מסחרי ותחנות תחבורה ציבורית.

### 3. יצירת תמהיל ומחברים נכונים בין שימושים שונים:

מרחב הפיתוח בין המבנים צר בחלקו. על מנת לייצר חווית משתמש נעימה ככל הניתן, הוגדר עקרון של הימנעות משימוש בקירות ורמפות תוך התאמת מפלסי הפיתוח לחזיתות המסחריות הפונות לשצ"פ. כמו כן, בתכנון הצמחיה ניתן דגש של הימנעות משיחיות גבוהות באזורים צרים כדי לשמור על מבט פתוח ותוכננה שדרת עצים רציפה ליצירת תחושת המשכיות ולמיסוך הבניינים מסביב.

לקוח: חב' יפתח-חברה כלכלית קריית גת | מנהל פרויקט: נטלי שובינסקי תגל, אריק זלידמן, אילונה קפטש - אפשטיין צוות תכנון נוף: אגף פיתוח ונוף ינון תכנון יעוץ ומחקר - משה לחמני, נילי ספיר, מורן בריסקר, סמדר כהן, ליאת חיל. סייעה בכתיבת המאמר אורלי גרינקר מתכנן מוביל, דרכים, תנועה וניקוז: ינון תכנון יעוץ ומחקר | אדריכל הפרויקט: חב' יעל אדריכלים | הדמיית: ינון תכנון יעוץ ומחקר.

אדריכלית סמדר כהן סיימה את לימודי האדריכלות בטכניון בשנת 2005 ולימודי יועצת נגישות מת"ס בשנת 2018. עובדת בתחום אדריכלות נוף מזה כ-15 שנים במגוון תפקידים שונים, בהם גם משרדי אדריכלות ומשרדי אדריכלות נוף פרטיים. ב-3 השנים האחרונות מנהלת את אגף אדריכלות נוף, פיתוח ומבנים במשרד "ינון-תכנון יעוץ ומחקר".

אדריכל משה לחמני סיים את לימודי הנדסאי אדריכלות באורט בראודה בשנת 2005 ולימודי אדריכלות שימור במכללת גליל מערבי בשנת 2014. עובד בתחום אדריכלות נוף מזה כ-20 שנים במגוון תפקידים שונים. ב-3 השנים האחרונות כראש צוות תכנון באגף נוף, פיתוח ומבנים במשרד "ינון-תכנון יעוץ ומחקר".



▲ חתך נופי משולב בינוי ושצ"פ

# שכונה מאמצת נחל

## תמ"ל 1115 כרמי גת-צפון, קריית גת

דר' בני שדמי אדריכל נוף

2. ממזרח גובלת השכונה ברצועת הרכבת המהווה קשר תחבורתי וכוללת אזורי מסחר למיניהם. נוכחות הרכבת מחייבת חייץ אקוסטי להגנה מפני מפגעי רעש.
- 3+4. מסדרונות ירוקים החוצים את השכונה, מצפון לדרום: רצועת הגז אשר מותירה רצועה ברוחב נתון (15 מ') נטולת פתרונות נופיים הכוללת מדשאות וצמחייה נמוכה; הגבול המערבי אשר גובל בכביש 40 מאופיין ברצועת איגום האמורה לפתור את בעיות הניקוז של השכונה.
5. רצועת האיגום מצטרפת לערוץ הנחל וניקוזי הכביש, המעבירה את נגר המים ממזרח לצפון-מערב.
6. לשכונה כיכר ראשית מאופיינת ברחבות משלימות הצמודות לארבעה מתחמי בינוי מרכזיים.

(ובגמר הליך התב"ע 5 משהב"ש) הוחלט לחזק את הערוץ ולבנות שכונה סביבו. ציון מיקום הנחל ובעיקר חיזוק מיקומו הנוכחי הפך לחלק בלתי נפרד ממערך הניקוז של השכונה החדשה.

### מבנה השכונה

השכונה מתוכננת לביינה רוויה ומחולקת למספר אזורים, כאשר חלקה הדרומי מהווה גרעין המשך לשכונת כרמי גת וקושרת את השכונה החדשה לעיר הקיימת.

1. מכילה שצ"פים שכונתיים שנותנים מענה לפעילות אינטנסיבית בחלק הדרומי של השכונה ובמרכזה.

העיר קריית גת חווה תהליכי התפתחות מואצים. שכונות חדשות (מעל 5000 יח"ד) מתוכננות בשני צידי העיר, במזרח ובמערב.

אנו עוסקים בפיתוח השכונה הצפון-מזרחית אשר מהווה המשך לשכונת כרמי גת שנבנתה לאחרונה. השכונה תחומה במסילת הרכבת לכל אורכה המזרחי, בכביש 40 לאורכה המערבי וחוצה אותה נחל קומם מדרום-מזרח לצפון-מערב.

דיונים והצעות שונות נערכו סביב הנחל עוד בשלב תכנון התב"ע.

משפט המפתח: "נחל זוכר את ערוצו" חזר לאורך כל הדיונים.

כל הצעה להטות את הנחל שהזרימה בו אפסית ולתעל אותו לאורך כביש ראשי נפלה ולבסוף



## בינוי לאורך נחל

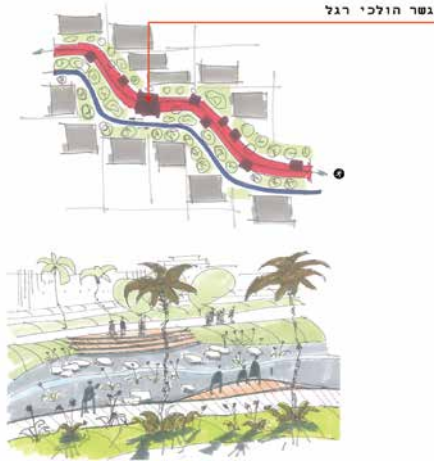
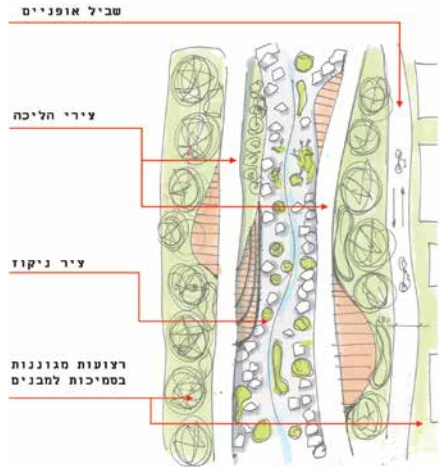
על מנת לייצר את שצ"פ הנחל - לאחר לימוד עוצמות הזרימה העתידיות - הוחלט לייצר ערוץ המהווה פתרון חילוץ לזרימות עתידיות של מים בחורפים ובשיטפונות, כאשר הערוץ יבש בשאר עונות השנה ומהווה אטרקציה ויזואלית.

היה עלינו למצוא פתרון אשר מטפל בזרימות הקיימות בחורף ובעודפי ניקוז השכונה ומעביר אותם לנחל ומאפשר מראה סביר ונעים למטיילים. יחסי הגומלין בין המבנים והנחל תוכננו בהקפדה יתרה, תוך התחשבות בגבהי הבתים ובמרחקם מאזורי הפעילות של הנחל.

אזורי פעילות מגוננים תוכננו באזורם הרחבים יותר, כאשר העיקרון המרכזי של השצ"פ הינו טיול לאורך גדות הנחל. תוכננה צמחייה ההולמת את מיקום הנחל והעיר באזור הנגב החם, ותוכננה הצללה בהתאם.



➤ מבנה השכונה



➤ חתך רעיוני



➤ נחל



חתך אופייני בינוי ונחל



מתחם לדוגמא המכיל 4 מבנים

## מודל BIM

כחלק מדרישה שהולכת וגוברת לעבודה ב-bim, המשרד מתכנן ועובד במגוון פרויקטים: מגדלי מגורים, מלונות, מוסדות חינוך, שצ"פים וכו'.

על מנת לייצר תכנון של שכונה "חכמה", השכונה מתוכננת במודל בענן ב-BIM360, שכל המתכננים וכל היועצים עובדים על מודל אחד הנמצא בענן אחד, הן בשלב התכנון הסופי והן בשלב התכנון המפורט.

מודל הרוויט (REVIT) מראה את המערכות השונות בפרויקט. המתכנן שמתאם את המערכות, בוחן בתלת-מימד את הסופרפוזיציה ביניהן.

באופן דומה אנו נעזרים במודל בנושא הנוף. במרחב המדרכה והכביש עוברות מערכות תשתית שונות: חשמל, אספקת מים, צנרת השקיה ועוד. אנחנו מקבלים מיקום מדויק של המערכות לאחר שהמתכנן מכניס את המיקום האמיתי שלהן בתלת-מימד.

בעזרת המודל ניתן לראות בקלות את הממשק בין הרחוב למגרש הפרטי ו/או השצ"פ ובהתאם לתאם את התכנון וכן לתאם את קביעת גבהי 0.00 עבור המבנים וקירות הפיתוח שמלווים את המגרשים בשכונה.

מתוך המודל ניתן יהיה להפיק בלחיצת כפתור מידע מדויק ועדכני של מפרטי כמויות (ריצופים, אבני

שפה ותיחום, אדמת גן, מצעים, קירות ומעקות). בהמשך לשלב התכנון המפורט (שלב 7 - משרד השיכון) ניתן יהיה לייצר באמצעות התוסף של רוויט - environment את נושא פריסת הקירות, חפירה ומילוי ועוד, ובכך לקצר תהליכי עבודה ולהפוך תהליכים סיופיים לאוטומטיים.

עבור היועצים השונים אשר עובדים בתוכנת cad ניתן לייצא בקלות את המידע מהמודל בתוכנית דו-מימדית עם כל המידע הנדרש לתיאום התכנוני בין היועצים.

המידול הנופי של הרחובות והשצ"פים יתן תחושה של תכנון במרחב וייעם למקבלי החלטות לתכנן את הדברים בצורה מושכלת.

לקוח: יפתח מנהלת הסכמי הגג, קרית גת | מנהלת פרויקט: אפשטיין | צוות תכנון: בני שדמי, אביחי דישי, ניצן בלטמן, דניאל נאמן

אדריכל נוף בני שדמי בעל משרד לאדריכלות נוף מעל 30 שנה. בעל תואר ראשון BSC בהנדסה, תואר שני Dip LA באדריכלות נוף ותואר שלישי Ph.D בתכנון ערים ואזורים. עבד 10 שנים בסין 2004-2014 כיועץ בכיר ל-Urban planning Institute of Tsinghua University.



# אחריות מקצועית לאדריכלים

תכנית ביטוח בלעדית ואטרקטיבית המותאמת  
לצרכים היחודיים של האדריכלים בישראל

**במחירים ללא תחרות!**

**הרחבות ללא תוספת פרמיה:**

הוצאת דיבה ולשון הרע • הרחבה לצד שלישי • אבדן מסמכים  
הגנה משפטית בהליכים פליליים • אי יושר • סוכנים ונציגים מורשים  
חריגה מסמכות • כסוי עזבון ויורשים • סיום מוארך (Run Off)

טלפון. 03-6126455 | מייל. [info@cramim.co.il](mailto:info@cramim.co.il)

בכרמים אנו מתחייבים על הענקת שירות מקצועי, איכותי וחדשני  
התפור לצרכי הלקוח - ללא פשרות כבר למעלה מ-30 שנה.

**כרמים**  
סוכנות לביטוח



[www.papirusgan.co.il](http://www.papirusgan.co.il)

האתר הישראלי לגיבון - רק מידע מקצועי!

למידע על אפשרויות החשיפה והרשמה לאינדקסים  
[papirusgan@gmail.com](mailto:papirusgan@gmail.com)



# הדגמים המובילים למפתחי ענק ללא עמודי אמצע מתוצרת חברת קאבריט לקיץ 2023



מפעל הייצור חוגג 8 שנים בקריית גת



## ספיידר

- אריג 'קבריט משופר' מספק צל מינימלי של 90%-93% ומסנני קרינת UV מינימליים של 92%-93% לפי התקנים הישראליים 748.
- המוצר עמיד לאורך שנים ומסייע לחסוך בעלויות תחזוקה (פתיחה וסגירה).

- טכנולוגיה ייחודית שפותחה על ידי מחלקת המחקר והפיתוח של קאבריט בשיתוף עם סלבה פלוטקין ממשרד "אסף הנדסה".
- שימוש באריג 'קאבריט משופר' שעומד בתקנים אש 5093 ומגיע במגוון צבעים שעומדים בדרישות משרד החינוך והכבאות הארצי.

דגם רשום של חברת קאברית המאפשר להצליל גם את הטריבונות במגרשי הספורט במוסדות החינוך.

הצללה מעל טריבונות



## קייט

- ההצללה עשויה אריג COVERIT משופר תוצרת ALNET, המבטיח גמישות, עמידות גבוהה, סינון UV לפי התקן הישראלי 748, שיעור הצללה גבוה במיוחד - מינימום 93%.
- משקל נמוך וחוזק קריעה משופר בצורת משולשים מתוחים היטב החתוכים בלייזר, נתפרים בדיוק יוצא דופן ומולחמים בטכנולוגיה חדשנית המבטיחה עמידות גבוהה ומניעת קרעים באריג.

סדרת KITE מבית היוצר של חברת COVERIT מביאה לידי ביטוי שיטת הצללה ייחודית שפותחה במחלקת התכנון והפיתוח של החברה בשיתוף פעולה עם חברת "רועי אסף הנדסה בע"מ". KITE מתאימה להצללת שטחים בין מבנים ובאתרים בהם לא ניתן להציב עמודי תמיכה, שטחים בין מבנים ישנים, גנים ציבוריים, שטחי כינוס, מוסדות חינוך, בתי מלון, ובכל שטח החשוף לשמש. הצללה המצטיינת בעיצוב מקורי וייחודי. צורתה התלת ממדית מקנה הקשייה לאריג ומונעת את נפנופו, כך שאין צורך לפרקה בחורף. עד 85% הצללה.



# מציאות, חזון, שינוי - עתיד הנוף הישראלי

## פרויקט הגמר באדריכלות נוף, הטכניון

מנחות: דפנה גרינשטיין, עליזה ברוידא, ברברה אהרונסון, תמר דראל-פוספלד  
תמיכת מחקר פרויקט: ד"ר שירה וילקוף



הסטודיו עוסק בתופעות סביבתיות, אקלימיות וחברתיות מחמירות, במדינה המצטופפת ובביטויי השלכותיהן במרחב הנופי הישראלי.

אנחנו מתמודדים עם הקונפליקט המובנה בין השאיפה לשמר כמה שיותר שטחים פתוחים ערכיים ורציפים ולעודד מגוון ביולוגי, לבין הצורך לצופף את הבינוי תוך יצירת מגוון שימושים בקנה מידה אנושי, ושוויון הזדמנויות חברתי. כל סטודנט/ית בחר סוגיה ומקום/מרחב הקרובים לליבו והמייצגים קונפליקט אחד או יותר בנוף הישראלי.

המגוון של המקומות והבעיות משקף את המורכבות והמגוון בנוף הישראלי ובאקולוסיות בארץ: המרחב העירוני והכפרי הקבוע, המשתנה והזמני, אזורים נטושים ומופרים, קווי תפר בין גבולות, מפגשי אקולוסיות שונות, אתרי זיכרון והיסטוריה נעלמים לצד חדשנות תכנונית, קריאה מחדשת של מרחבים פתוחים ותשתיות, ועוד.

בסטודיו אנחנו בוחנים וממפים את הרבדים השונים הנחשפים במציאות הרב-תחומית, את קצב ההשתנות המקומית והגלובלית ושואלים אלו כלים אדריכלות הנוף יכולה לספק, כדי לפתח חזון שיוביל לשינוי תפישתי משמעותי?

מתוך שאיפה לבחון ולפתוח את גבולות התחום והממשקים שלו עם הדיסציפלינות האחרות, הושם דגש בכל אחד מהפרויקטים, על הגישה המתכללת שעלינו להוביל כאדריכלי נוף.

**מים של מעלה ומים של מטה**  
לאורך קו השפדן לנגב

אסתר גרשון

**שכבותיה של העיר**  
תכנון אסטרטגי המדגיש את התשתית היסטורית בשפרעם

אנג'י נסראללה

**התפר**  
הזדמנות לשינוי תפיסות ויחסים בין מערב למזרח ירושלים

אורי מיכאלי

**אבולוציה של פארק**  
מבט מחדש על הפארקים הגדולים של ישראל, פארק הירקון כמקרה בוחן

אורי טורטון

**בין העיר לכפר**  
תכנית אסטרטגית לשטחים פתוחים בין יישובי השרון

גל ילז

**מסע אך תוך השבר**  
נדודים במרחב השבר הסורי אפריקאי

גיל מנבר

**קו מחבר**  
שביל תושבי הגליל המערבי

ג'ומאה אבו ריש

**ON THE MAP**  
עתידם של כפרים מוכרים ולא מוכרים

ביאן אבו זאיד



**החייאת כפר מעלול**  
שחזור השכבות ההיסטוריות תוך כדי שימור הנוף הקיים כיום

לומא חאיק



**בין מסך למציאות**  
סימולציות ככלי עזר לתכנון

כריסטינה קוטוב



**#לא צריכה**  
חשיבה מחדשת על עתיד מרכזי הקניות בישראל ראשון לציון כמקרה בוחן

יואב טבקה



**הרשת**  
הפוטנציאל מול האתגר בפיתוח כפר קאסם

הייא סרסור



**משבר זהות**  
עתיד הנוף העירוני בחדרה

נעה נוימן



**עמק הרוח**  
מינוף נוף הטורבינות בגולן

מיה ברדנשטיין



**המרחב הציבורי לציבור**  
החייאת נופה של נהריה ויצירת חיבור מחדש בין העיר לים

מור פייביש



**בין שתי ערים**  
אמת המים העות'מנית כאלמנט קושר בעכו וסביבתה

לינוי סרי



**טייבה**  
עתיד הנוף האורבני והטבעי של העיר

סימה חאג' יחיא



**רשת הקריות - מרחבים מחברים**  
ראיה מחדשת על הקריות - שזירת המרחב למכלול, דרך מערכות קשרים שונות

נעמי לויט-גורביץ'



**מְרֵעָה מקום**  
עתיד השטחים הפתוחים של דרום רמת הגולן

נעמה דה-יונג



**נופים מתאזרחים**  
מבט מחדש על שטחי האש בנגב

נעם אדשליטיין



**פארק חולות המפרץ**  
פתרון מבוסס טבע לשיקום זיהום קרקע והנגשה של חופי מפרץ עכו

עפרי קרק כץ



**הרעש בנוף**  
צפת כמודל פיתוח נופי-אורבני לאזורים מוטי גלישת קרקע

ענבר פינטו



**בין הזמנים**  
חוויה אנושית במרחב עירוני משתנה

עמליה אליקים



**מעבר לקו - נחל חוצה גבולות**  
אתגור הגבולות הפיזיים והתודעתיים של השטח לטיפול בנחלים חוצי גבולות

סלמה אבו עוביד



**Reconnect**  
שכבות זמן משחזרות את הקשר ההיסטורי בין לפתא לירושלים

תאלא מסללאם



**סוד הקסם הקיבוצי**  
הרחבה קהילתית ללא חרבה נופית מקרה בוחן קיבוץ נחשולים

שקד תמנה



**RE-ver**  
עטרה ליושנה - השבת מיס אל בית שאן

צוראל כרסנטי



▲ דימוי מפגש עיר וגן לאומי

# Re-ver

## עטרה ליושנה - השבת המים אל בית שאן

מציאות, חזון, שינוי עתיד הנוף הישראלי | מנחות: דפנה גרינשטיין, תמר דראל-פוספלה, עליזה ברוידא, ברברה אהרונוסון  
תמיכת מחקר פרויקט: ד"ר שירה וילקוף

### צוראל כרסנטי

את חלקי העיר השונים חוזרם אל נחל חרוד. זאת מתוך ראייה כי בכוחם של מים לצמצם פערים חברתיים-כלכליים, וכי השבת המים הזורמים אל בית שאן, תוכל להביא לשינוי מהותי בעיר, פיזי ותודעתי.

לעיר, ולענות על צורך התושבים במשאב טבעי "משלהם". הפרויקט מציע מיתוג מחדש של בית שאן באמצעות הזרמת מי נחל הקיבוצים אליה אשר כיום מתועלים דרומה, יצירת נחל עירוני המחבר

החברה הישראלית היא חברה מקוטבת - מגזר, מוצא, תרבות ומעמד. קיטוב זה מתבטא בפערים חברתיים וכלכליים באוכלוסייה, אשר להם גם ביטוי מרחבי פיסי, המעלה שאלות הנוגעות לקשר שבין מרחב, תכנון ופוליטיקה. על רקע זה, עלתה תפיסת הצדק החלוקתי, אשר דוגלת ביצירת שוויון הזדמנויות בחברה עבור האוכלוסיות המוחלשות וחלוקה צודקת של משאבים ככלי לגישור הפערים בחברה.

את הדרישה לצדק חלוקתי אנו פוגשים בסוגיית נחל האסי אותו הפכו חברי ניר דוד למשאב משגשג אולם ה"שער הצהוב" סגור בפני כל מי שאינו בר רשות בקיבוץ, ובכך מייצר הדרה חברתית של תושבי ישראל, ביניהם תושבי העיר בית שאן.

התחקות אחר סיפורם של המים בעמק בית שאן חשפה שכבת היסטוריה שנעלמה מן העין: תעלות מים אשר חצו את העיר ונאטמו לקראת שנות ה-80. תעלות אלו נחרטו בזיכרוןם של ותיקי העיר המוחלשת, והן עשויות להיות המפתח לדרישתם של תושביה לצדק חלוקתי. ההבנה שמים זרמו בתוך העיר, העלתה את האפשרות להחזיר עטרה ליושנה, להשיב את זרימת המים

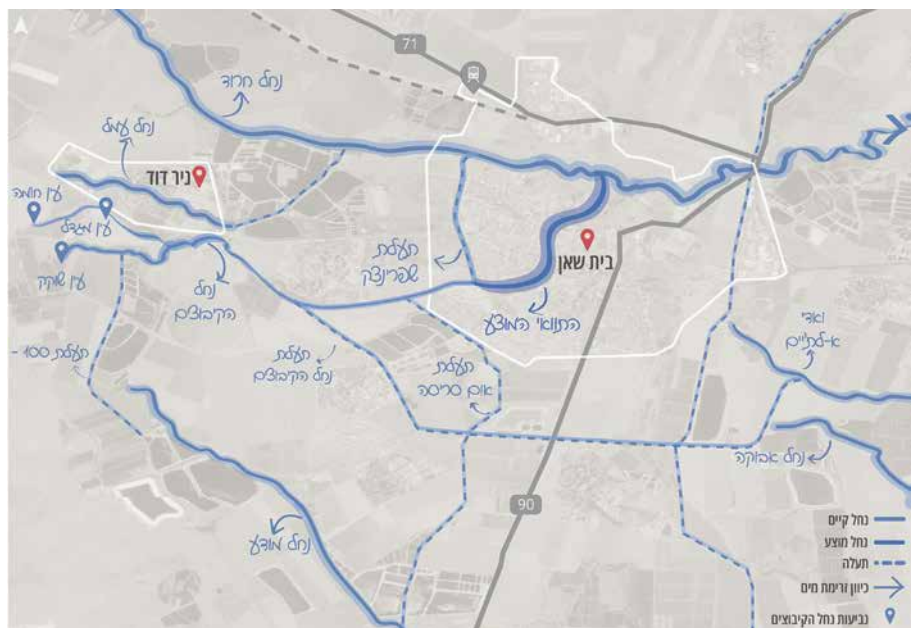


▲ דימוי נחל עירוני





A תמונה היסטורית של תעלת בית שאן. קרדיט: מוזיאון בית שאן





א מרכז מבקרים, סיפור שיקום המפעל הנטוש, זיהום קרקע ובתי גידול לחים

# פארק חולות המפרץ

## פתרון מבוסס טבע לשיקום זיהום קרקע והנגשה של חופי מפרץ עכו

מציאות, חזון, שינוי עתיד הנוף הישראלי | מנחות: עליזה ברוידא, דפנה גרינשטיין, ברברה אהרונסון, תמר דראל-פוספלד  
תמיכת מחקר פרויקט: ד"ר שירה וילקוף

### עפרי קרק כץ



א חזית החוף, נישות לאנשים

כאשר מטאטאים לכלוך תחת לשטיח הוא נעלם מהעין, אך עדיין קיים. כך התייחסו למוזהמים שחלחלו ונקברו בקרקעות. התיעוש הגלובלי הגובר במאות האחרונות הוביל להרס ולזיהום קרקע בקנה מידה עולמי. חוסר מודעות, עלויות השיקום הגבוהות, מחסור בפיקוח ואי לקיחת אחריות הותירו שטחים נטושים ומוזהמים הסגורים לציבור. כיום בישראל קיימים כ-10,000 אתרים מזהמים. רבע מהאתרים המזהמים ביותר בארץ מתרכזים במפרץ עכו-חיפה בשל האופי התעשייתי שהתפתח והשתמר באזור מתקופת המנדט. אחד מהם הוא מפעל פרוטרום בעכו, שזיהם את הקרקע שנים רבות ונסגר ב-2005. במציאות של ציפוף האוכלוסייה עולה צורך לשיקום שטחים של קרקע מזהמת, בעיקר את אלו שממוקמים באזור עם ערכיות גבוהה עבור האדם והטבע.

**הפרויקט מציע להסב את מתחם המפעל הנטוש לפארק אקולוגי 'חולות המפרץ' המנכיח את ההיסטוריה התעשייתית, תוך שיקום המערכות האקולוגיות.** השיקום יתבצע על ידי פתרון מבוסס טבע המשתמש בצמחייה ואגנים לחים המתמחים בהסרת מזהמים. תוך תהליך השיקום ישוב ויתפתח בית גידול לח, שיחיה את האקוסיסטמה הנכחדת והדיונות הנודדות יקבלו מרחב לנדוד חזרה. תהליך השיקום יונגש למטרות חינוכיות והציבור הרחב יזכה ליהנות שוב מחופי הרחצה והטבע במפרץ.

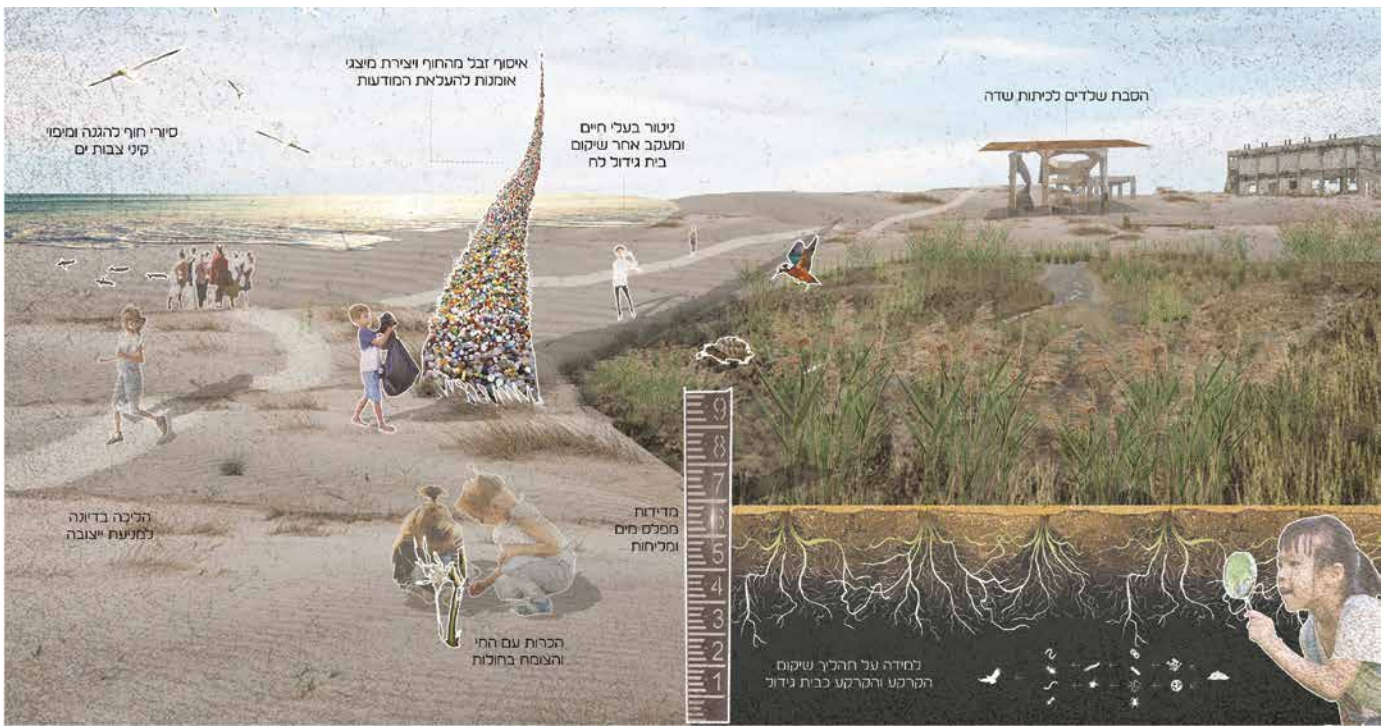


▲ מאזור מזוהם לאקוסיסטמה מתפקדת, תמיכה בבעלי חיים בסכנת הכחדה. מבוסס על סקר טבע עירוני עכו



▲ הגדלה למרכז הפארק, דרך החוף ושכיל החולות

▼ תכנון תומך חינוך סביבתי, 'אימוץ אתר' ותכנית חנוכית בשיתוף פעולה עם בייס בשכונה





▲ הדמיה פארק הטיהור

# מַעֲבָר לְקוֹ - נחל חוצה גבולות המקרה של באקה-ג'ת

מציאות, חזון, שינוי עתיד הנוף הישראלי | מנחות: עליזה ברוידא, דפנה גרינשטיין, ברברה אהרונסון, תמר דראל-פוספלד  
תמיכת מחקר פרויקט: ד"ר שירה וילקוף

סלמא אבו עוביד



▲ מתכננים לשינוי, גדר הפרדה בשלבי השינוי



▲ תענוך מתמשך, בריכות הטיהור בפארק לאורך הנחל

מרחב ההתמקדות משמש היום ברובו המוחלט כקרקעות חקלאיות פרטיות של תושבי הכפרים או לחילופין כקרקעות מופקעות ומוגבלות מסביב לגדר ההפרדה. המרחב בין באקה לג'ת הוא מהיחידים שנשארו לשני היישובים להתרחב אליהם וכתוצאה ממצוקת שטחים זו, מתוכננת לעתיד הרחוק שכונה חדשה המתבססת על שינוי הייעוד החקלאי של קרקעות אלו לבינוי התופר את באקה וג'ת יחדיו.

הפרויקט מציע תוכנית שיקום לנחל חדרה במרחב ההתמקדות, המתבססת על שיתוף פעולה בין יישובי הגדה המערבית הסמוכים לנחל, היישובים באקה-ג'ת, והקיבוצים אשר החקלאות שלהם סובבת אותו. השיקום ייעשה במספר שלבים, דרך פתרונות אינטנסיביים בחלקם ואקסטנסיביים ברובם הלוקחים את שיטת האגנים הירוקים כבסיס לפעולה, ובוחן את שלבי הטיפול בגדר ההפרדה כשחקנית מרכזית במרחב.

תוכנית השיקום תפעל גם לשיקום המרחב העירוני המתפתח של באקה-ג'ת תוך מחשבה מעמיקה על שלביו, אופיו ואפיוניו, בין הצורך הנחוץ לפיתוח, לבין הזהות והקשר ההדוק של התושבים לקרקעותיהם הפרטיות.

בתוך המציאות המורכבת של מדינת ישראל, גבולות פיזיים ותודעתיים הפכו לחלק בלתי נפרד מהנוף היומיומי. בשונה מאיתנו, האוהזים תעודות זהות ודרכונים בכדי לעבור גבולות אלו, הטבע והמים עושים זאת אחרת.

בין הרשות הפלסטינית לישראל נמצאים 15 נחלים החוצים את הגבולות וזורמים מהשטחים אל תחום הקו הירוק. למשך שנים רבות ומשני צדדיה של גדר ההפרדה הוזרמו לנחלים אלו שפכים גולמיים ונשאבו ממקורותיהם מי תהום בתדירות גבוהה שהביאו לרמות זיהום חמורות המהוות סכנה בריאותית לבני אדם והרס למערכות האקולוגיות. הפרויקט בוחן את המקרה של נחל חדרה כנחל חוצה גבולות, הזורם מעמק דותן באזור ג'נין, עובר את גדר ההפרדה בצמוד לבאקה-אל-גרביה, נושק לשטחים החקלאיים של קיבוצים רבים ונמשך עד לים.

לצד ההסתכלות הרחבה על הנחל, אשר מתייחסת למקורות הזיהום בו, לאוכלוסיות הסובבות אותו ולחסמים השונים בהם הוא נתקל, הפרויקט יתמקד במרחב בו חוצה הנחל את גדר ההפרדה מנזלת עייסא ובאקה-אל-שרקיה במזרח, אל באקה-אל-גרביה וג'ת במערב.



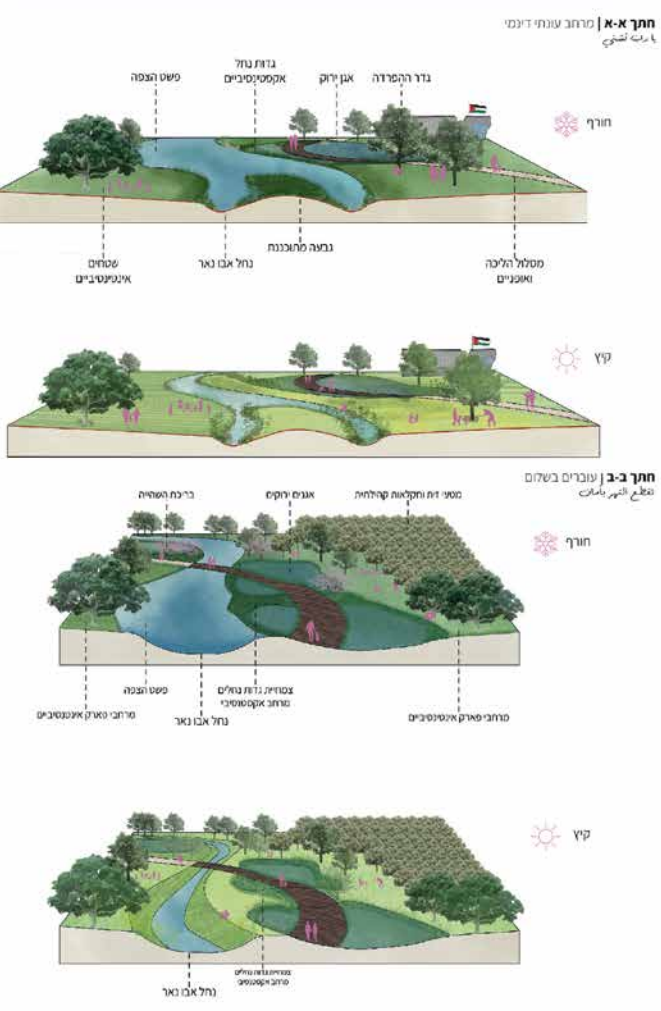
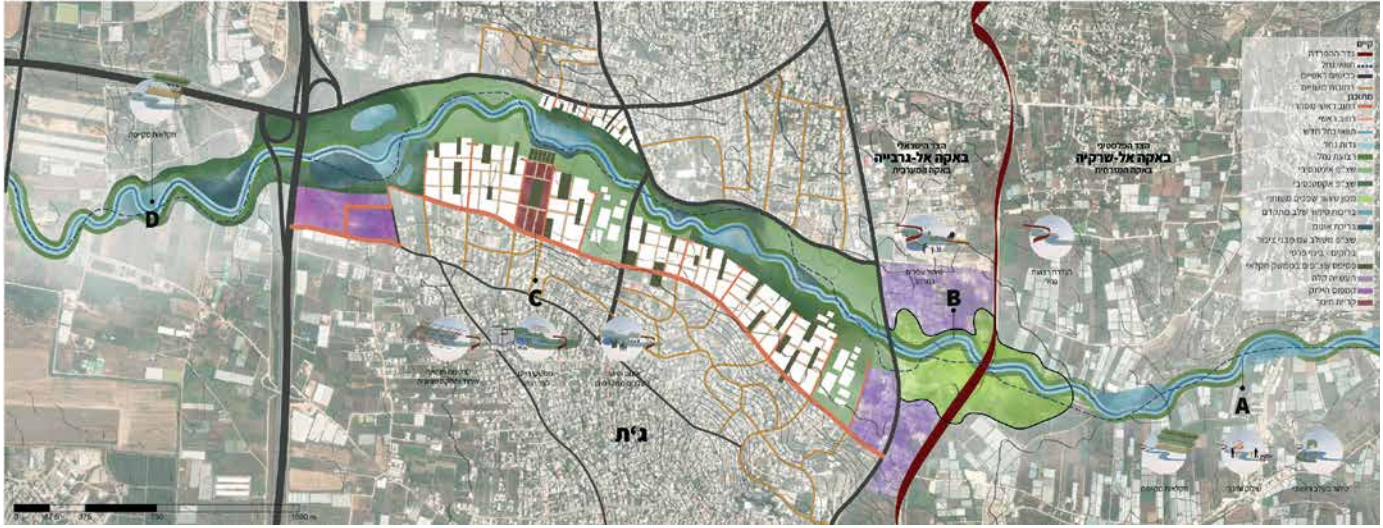
הצטרפות לתשתית



הצטרפות לפרויקט



הצטרפות לרשת





א פארק הרוח

# עמק הרוח

## מינוף נוף הטורבינות בגולן

מציאות, חזון, שינוי עתיד הנוף הישראלי | מנחות: ברברה אהרונסון, דפנה גרינשטיין, עליזה ברוידא, תמר דראל-פוספלד  
תמיכת מחקר פרויקט: ד"ר שירה וילקוף

### מיה ברדנשטיין



א דרך בטורבינות

רמת הגולן מהווה את אחד מאזורי שיא הפוטנציאל לייצור אנרגיה מרוח בישראל ועל כן הוקמו בה בשנתיים האחרונות חוות הטורבינות הגדולות ביותר בארץ. על אף שהגולן ייחודי בארצנו בהיותו רציף מרחבים פתוחים, משאב הקרקע בו מוגבל ביותר ורק כ-7% מהשטחים הפתוחים בו נגישים לציבור הרחב.

בהינתן שנוף הטורבינות כבר קיים ומתרחב בזמננו, עד שפתרונות העתיד יאפשרו לפרק אותן, הפרויקט מציע גישה של "הפיכת המפגע למופע" תוך התמקדות במינוף השטח בו הן פרוסות. הפרויקט מתמקד בחוות הטורבינות הקיימת "עמק הבכא" ומציע לפתח אותה כמוקד תיירותי בו הטורבינות הופכות לחגיגה. נוף הטורבינות טומן בחובו איכויות ייחודיות: עמידה תחת טורבינה בגובה 125 מטר ובתוך "יער" עצום של טורבינות כאלו, היא חוויה מגמדת ומרשימה. באותה נשימה, הטורבינות מנכיחות את כוח הטבע השקוף והעוצמתי שמניע אותן - הרוח. רוח מחוללת אקלים, מעצבת את העולם ומקשרת בין חלקיו ללא גבולות.



▲ גן נגמד

תוך שימוש בדרכים שנסללו עבור הקמת ותחזוקת הטורבינות כבסיס נגיש, הפרויקט מציע רשת תנועה שמזמינה לבקר בחווה ובאתרי טבע, מורשת והיסטוריה שפרוסים בה ואינם מטיילים כיום. על ידי איפיון, העצמה והנגשה של השפע הקיים בשטח, ישנו פוטנציאל למנף אי מופר ו"דריך" בים של שטחים פתוחים איכותיים אך ממוקשים. להנאת הציבור ולהרחבת מעגלי תעסוקה מקומיים וארציים.

בתוך שארית של נוף פתוח בלב החווה מוצע פארק רוח. רוחות חזקות מאפיינות את עמק הבכא משחר ההיסטוריה וימשיכו לנשוב בו גם אחרי עידן הטורבינות. זוהי הזדמנות ליצור אתר ייחודי מסוגו בו המבקר מוזמן להסב את תשומת הלב אל הרוח, לחוות אותה וללמוד עליה, על תפקידיה בטבע ועל מערכות האקלים של אזורים.



▲ מבט על עמק הרוח



▲ קניון הרוחות



תערוכת ציור נוף



# תערוכת נוף הארץ

## אדריכלית נוף נעמה אשל צוביירי

היתכנות, פונים לקולגות בבקשה להשתתף, מחפשים אוצר לתערוכה, ומקימים, יד ביד עם ההנהלה, תערוכה ראשונה ומוצלחת בסינמטק תל אביב.

יש הרבה דמיון בין אדריכלות נוף לציור, בשניהם נדרשת ענווה, סבלנות ועבודה קשה, יש בהם מקום רב לדמיון ויצירתיות אבל גם צורך לראות את האובייקט כפי שהוא, לא "לצייר" את מה שאנחנו חושבים שיש, אלא את מה שרואים באמת.

כשמייכאל נפטר בשנה שעברה, הוכינו כולנו בצער ותדהמה. אני חושבת שרק בלוויה שלו הבנתי, שמה שהוא היה בשבילי, הוא היה לרבים רבים מאיתנו - חבר אמת. לכל המשתתפים בתערוכה ולהנחת האיגוד היה ברור שאנחנו רוצים להמשיך את המורשת הזו ולייצר מסורת (הלוואי שבכל שנה ושנה) של תערוכה שנתית שתישא את שמו ואת זכרו הטוב של חברנו אדר' הנוף מייכאל דואני. השנה, תערוכת אדריכלי הנוף תציג ציורים וציולומים של נוף הארץ, ותכלול חודש שלם מרתק ומגוון של אירועי ציור וצילום.

**בואו, השתתפו. מחכים לכם בתערוכה.**

ההמוניים בפקולטה, וגם השיעורים הנפלאים בקורס "ציור נופים" שלימדה אדר' פלורי שחם ששוטטה איתנו בכל רחבי חיפה ולימדה אותנו להתבונן באמת.

אבל אולי שלא כמו אדריכלי הנוף רבים שזנחו את הציור, אני המשכתי לצייר לכל אורך השנים, בתדירות שהלכה והתגברה בתקופת הקורונה, כשהנושא החביב עלי היה ונשאר "נוף". ובעיקר הנוף הישראלי, על צבעי החום, הצהוב, הירוק והכחול המרגשים שלו.

כשחשבת לראשונה על תערוכה שתציג את ציורי נוף הארץ, ציורים שצוירו על ידי אדריכלי הנוף, בונים ואוהבים של הארץ הזו, מיהרתי לשוחח עם מייכאל, שהיה גובר האיגוד, ולאיגוד היה חלק משמעותי בחייו.

ומיקי, כמו מיקי, שמע והתלהב. היכולת שלו לחשוב מחוץ לקופסה מצד אחד, ולהוציא דברים מהכוח אל הפועל מצד שני, היא שהפכה בשנה שעברה - את חזון התערוכה למציאות. בתמיכה ובעידוד של הנהלת האיגוד, ישבנו שנינו למפגשי זום קצרים אחת לשבוע לפחות. ועדת היגוי של שני אנשים שמתווים מתווה ראשוני, בודקים

הטור הזה נכתב בשני צבעים, צבע אחד מיוחד למייכאל דואני אהובנו שהלך מאיתנו בטרם עת, והצבע השני הוא הצבע של הציור בחיי. הטור הזה יספר על המפגש בין שניהם ואיך הם התממשו בתערוכת אדריכלי הנוף בשנה שעברה.

את מייכאל (מיקי) דואני הכרתי לראשונה לפני שנים רבות, הוא היה אדריכל הנוף בפרויקט הר חומה בירושלים, מטעם משרד איז'י בלנק, ואני, נראש תחום נוף דאז במשרד השיכון, הייתי נפגשת איתו בליווי הבקרה השבועיים במחוז ירושלים.

אי אפשר היה שלא להתחבר עם מייכאל, הוא היה איש ישיר ומצחיק, אדם שתוכו כברו, איש רעים להתרועע, חשוף מאוד ורגיש מאוד. דיברנו על עבודה, על משפחה, על כלבים ועל אנשים. דיברנו הרבה ועל כל כך הרבה.

כמו רוב האדריכלים ואדריכלי הנוף מהדור שלי, אני יודעת לצייר. ציירתי בגן, ציירתי בבית הספר, ואפילו בצבא איירתי ספרי לימוד שכתבתי כקצינת הוראה בחיל חינוך.

זכורים לטובה שיעורי האמנות בטכניון עם האמנים בילו בליך ודני שושן, ציורי המודל





# חגים שמחים ושנה טובה



טיילת חוף הדקל, טבריה | MA אדריכלים



פארק האסבסטונים (גן העץ), ירושלים | MA אדריכלים



גן המזח, יסוד המעלה | אדריכל נוף טיבי שלום



שימור מגרסה-מחצבה, מלכיה | זק רייכר אדריכלים



שצ"פ, נתיבות | צורנמל טורנר אדריכלות נוף



בימת הים, טיילת עכו | רם איזנברג עיצוב סביבה



סטודיו בטון - אוניברסיטה לבטון אדריכלי | יעוץ והדרכה | מחקר ופיתוח טכנולוגיה | הנגשה וקיימות בבטון  
www.studio-beton.co.il | studiobeton@012.net.il | מושב נהלל | 052-7730044 | 04-6415541

למה אמת אקבא אכפא



# נוקום להלום A PLACE TODREAM



האיגוד הישראלי  
של אדריכלי הנוף

26-27.10.2023

על תפקידו של אדריכל הנוף ביצירת מרחבים לתקווה

**תכנית הכנס | חמישי 26 באוקטובר**  
ביתן 10 גני התערוכה, תל אביב

## מושב 1 | לחלום מרחב דמוקרטי (סבלני)

08:30-09:30	ברכות ודברי פתיחה לכנס
09:45-10:30	משמעות המרחב בעיצוב המחאה הפוליטית ד"ר טלי חתוקה, אוניברסיטת ת"א המעבדה לעיצוב עירוני
10:30-11:00	ממרחב מעורב למרחב משותף - מדדים לעיצוב מרחבי מפגש חיוביים בין קבוצות בחברה הישראלית. ד"ר מריק שטרן, בית הספר לאדריכלות הנגב, מכללת סמי שמעון. חוקר במכון ירושלים למחקרי מדיניות
11:00-11:20	חיבור קהילות מהמגזר הערבי לנחלים - אדריכל נוף ערן געש
11:20-11:40	חלומות בהקיץ - אדריכלות נוף לאורך ציר הזמן - אדריכל נוף יוסי יפרח, גרינשטיין הר גיל
11:40-12:00	פרויקט גמר - יואב טבקה, לא צריכה - עתיד מרחבי הצריכה בישראל
12:00-13:00	הפסקה - ארוחת צהריים

## מושב דמוקרטי מקביל | הרצאות, סדנאות ופעילות חברתית 13:00-14:00

תעוד המרחב הציבורי (והמחאתי) ממעוף הרחפן - אור אדר  
סדנה עם עפרון - קירוי האיילון - אדריכל נוף שחר צור  
סדנה פעילה - אדריכלית נוף טלי טוך  
הגנים של מהגרי החקלאות התאילנדית בישראל - זוהר שורצברג  
התקרבות - דוד פוני ואדריכלית נוף שירי פונדמינסקי  
עמק הפולג - ליעד לוי מרקוס, וי.א.ס. הנדסה אזרחית בעמ

## מושב 2 | לחלום מרחב עתידי (מחוץ לקופסא)

14:00-15:00	הרצאת אורח - העיתונאי דרור גלוברמן - על עתידנות וחדשנות והשפעתם על חיינו המקצועיים
15:00-15:20	שדרת הקריה תל אביב - יפן, חידוש שדרות בגין - מעורק תנועה לרחוב עירוני - מנעד
15:20-15:40	פארק אריאל שרון, תכנית נוף וניקוז, לחלום בגדול - ברוידא מעוז אדריכלות נוף
15:40-16:00	תכנון מרחב ההליכתי כפשר החלום בפסיכואנליזה רונית מורדוך אלמוגי, אדריכלית המרחב הציבורי, אדריכל העיר ירושלים ויעל שנהב, פסיכולוגית קלינית ופסיכואנליטיקאית
16:00-16:45	Happy Hour + פעילות חברתית

## מושב 3 | לחלום מרחב משקם (אסקפיזם)

16:45-17:30	מרצה אורחת - Robin Winoground
17:30-17:50	שיקום מחצבות - אדריכלית נוף לי קמחי, הקרן לשיקום מחצבות
17:50-18:10	ג'רפה ואריה בגן המדע - אדריכל נוף ליאור וולף, צור וולף
18:10-18:30	להתנתק להתחבר, תכנון נופי של בתי מלון - אדריכלית נוף מיכל טורנר, צורנמל טורנר
18:30-18:50	בין נחלים, מחצבות ויער - שהם הדריים - אדריכל נוף ברוס לוין, ק.ס.מ. אדריכלים
18:50-19:00	דברי סיכום



סירקו לאתר ההרשמה

**ההרשמה החלה!**  
הרשמה מוקדמת  
14.10.23 תי

**הכנס השנתי ה-20 של האיגוד הישראלי של אדריכלי נוף**

**|| תכנית סיורים | שישי 27 באוקטובר**

**1 סיור מס'**

**חזון שער מפרץ חיפה בעקבות תמ"א 75**  
מובילת/ת הסיור יעד אדריכלים ומתכנני ערים ונוף בע"מ  
מפגש: בשעה 10:00, פארק הקישון

**3 סיור מס'**

**מרחבים מרפאים - הלכה למעשה**  
מובילת/ת הסיור צביקה קנוניץ, קו בנוף  
מפגש: בשעה 10:00  
בית חולים הילל יפה, מחלקת יולדות

**5 סיור מס'**

**שוק תלפיות בחיפה - סיור באזור הדר ושוק תלפיות**  
בדגש על אומנות, אדריכלות, שימור, אקולוגיה, התחדשות עירונית, היסטוריה ואדריכלות נוף.  
מובילת/ת הסיור אדריכל יוסי קורי  
מפגש: בשעה 10:00 בגן הזיכרון ליד עיריית חיפה

**6 סיור מס'**

**סיור בשדרת הקריה בתל אביב מעורק ראשי למרחב עירוני פעיל**  
מובילת/ת הסיור משרד מנעד  
מפגש: בשעה 10:00, מקום המפגש יפורסם בהמשך

**2 סיור מס'**  
**הסטטי שהוא הכי דינמי - סיור רכוב בפארק הירקון**  
מובילת/ת הסיור לב וקסמן, שריג וקסמן אדריכלי נוף  
מפגש: בשעה 9:00, פארק הירקון

**4 סיור מס'**  
**מדרחוב נווה שאנן בתל אביב - מקום לחלום**  
מובילת/ת הסיור טלי וקסלר, נחלת הכלל ואורחים נוספים  
מפגש: בשעה 10:00 מקום מפגש יפורסם בהמשך





מימין לשמאל: הדר, תיקי, ירון, דן, נילי, אירנה, אסיה

## משרד דן פוקס

### סיכור אישי

נולדתי בפולין בתחילת מלחמת העולם השנייה וננטרתי על ידי הורי, מהם התייתמתי במהלך המלחמה, לאישה נוצרייה צעירה, שגידלה אותי והצילה את חיי, הלכה למעשה. עם תום המלחמה, לאחר שהות במחנה עקורים ליתומים בגרמניה והברחת גבולות לצרפת, עליתי לארץ בעליית הנוער ואומצתי ע"י משפחה מכפר ידידי, בה גדלתי וחונכתי. לאחר השירות הצבאי, למדתי אגרונמיה בפקולטה לחקלאות באוניברסיטה העברית וסיימתי את לימודי בשנת 1964. לאחר הבנה כי אני מחפש שילוב הידע האגרונמי והמערכות הטבעיות עם יצירת סביבות אנושיות ושילוב אמנות, נחשפתי ל'אדריכלות הנוף' והמשכתי לימודי תואר שני באדריכלות נוף באוניברסיטת ג'ורג'יה, ארה"ב, אותם סיימתי בשנת 1969. לאחר עבודה של מספר שנים בארה"ב, שבתי ארצה ועבדתי במשרד 'תכנון נוף'.

החל משנת 1976 הקמתי משרדים עם שותפים שונים.

### היסטוריית המשרד

היסטוריית המשרד ארוכה מאד ורבת שנים... בשנת 1996 ייסדתי משרד עצמאי, אני קשור בעבודות למקצוע, ובעיקר נהנה ממנו - בכל יום מחדש. במהלך השנים, עברנו התפתחויות ושינויים בתחומים רבים שהשפיעו הן על הטכניקה, על סוגי הפרויקטים בהם עסקנו והן על התפיסה המקצועית ועל גיבוש החזון הנופי.

- טכנולוגיים - התחלנו משרטוט ידני, עברנו לשרטוט ממוחשב וכעת מתחילים לעבוד ב-BIM.
- גיאופוליטיים - שיקום שכונות בשנות ה-80, תכנון מואץ למגורים בשנות ה-90 עם הגעת מאות אלפי עולים, תכנון תשתיות מואץ החל משנות האלפיים, ותכנון מערכות הסעה המוניות מאז 2010.

- אקלימיים - לאור משבר האקלים המחריף, ציפוף האוכלוסין וצמצום המרחבים הפתוחים, התחדדה לאורך השנים תפיסתנו לגבי עיצוב המרחב הפתוח כשטח מקיים, המשלב בין מערכות טבעיות לסביבה האנושית באופן המיטבי.

'חללית האם' ממוקמת בכפר סבא. מאז הקורונה, נפתחו 'סניפי לזווין' בבתים ועברנו למעשה לעבודה היברידי, משולבת משרד ובית, ואינספור מפגשי זום, כשפגשים פרונטליים של כולנו, מהווים תמיד סיבה לחגיגה משותפת.

### צוות

הצוות שלנו, ותיק ובעל ניסיון של שנים ארוכות (ביחד ולחוד) במגוון של פרויקטים, מתפקד כיחידה מגובשת בראשה עומד דן ועימו שותפים לעשייה אסיה אפרוס - אדריכלית נוף, אירנה גרביס - אדריכלית נוף, ירון ארנדט - הנדסאי נוף, מתכנן צמחיה והשקיה, הדר עבוד - הנדסאית נוף, נילי בוכולד - אדריכלית נוף ותיקי ארו.

### על שולחן העבודה

משרדנו מטפל במגוון של פרויקטים ברמות של תכנון סטטוטורי, תכנון מפורט לביצוע, פיקוח עליון ובקרת תכנון. מגוון הפרויקטים מורכב מתכנון תב"עות לשכונות מגורים, פרויקטים של תשתיות (כבישים, מחלפים, רכבת כבדה, רכבת קלה, נתצ"ים, מתצ"ים), אזורי תעשייה, טיילות, פארקים וגנים בקני מידה שונים. חלק מהפרויקטים בהם עסקנו ושעדיין נמצאים על שולחן העבודה: שגרירות ישראל בסין, בית שגרירי יפן בישראל, כביש 431, כביש 6, מחלף דרו, מחלף שעריה, מחלף גור, המסילה לאילת, הפרדות מפלסיות, שכונת ברנע באשקלון, מצפור ע"ג תחנת שאיבה - אשקלון, אופני דן, המסילה המזרחית, טיילת מעלה אדומים, פארק המסילה התורכית ת"א.

### מגמה חדשה

לאחר שנים ארוכות של עבודה משותפת מ'חללית האם', שינינו את שיטת העבודה, החל מתקופת הקורונה, כך שמרביתה מתבצעת מרחוק, תוך כדי קשר יומיומי הדוק בין גורמי פנים וחץ. אנחנו מוצאים ששיטת עבודה זאת היא לרווחת כולם, עוזרת מאוד בסיעור מוחות ומציאת פתרונות (באופן מפתיע), אנחנו מוצאים את עצמנו בהמון פגישות משותפות לאורך היום, הרבה יותר מאשר בעת העבודה המשותפת בחלל משרד אחד) ובעיקר מאזנת בין שעות העבודה וחיי המשפחה.

### תסכול

זמן... תמיד התחושה היא שאין מספיק מהמשאב היקר הזה. זמן לקדם, לשפר, ללמוד, להיאבק על רעיון, להתבונן, לעצור, לחשוב ולחשב מסלול מחדש - תמיד נראה שאפשר יותר.

### מקור השראה

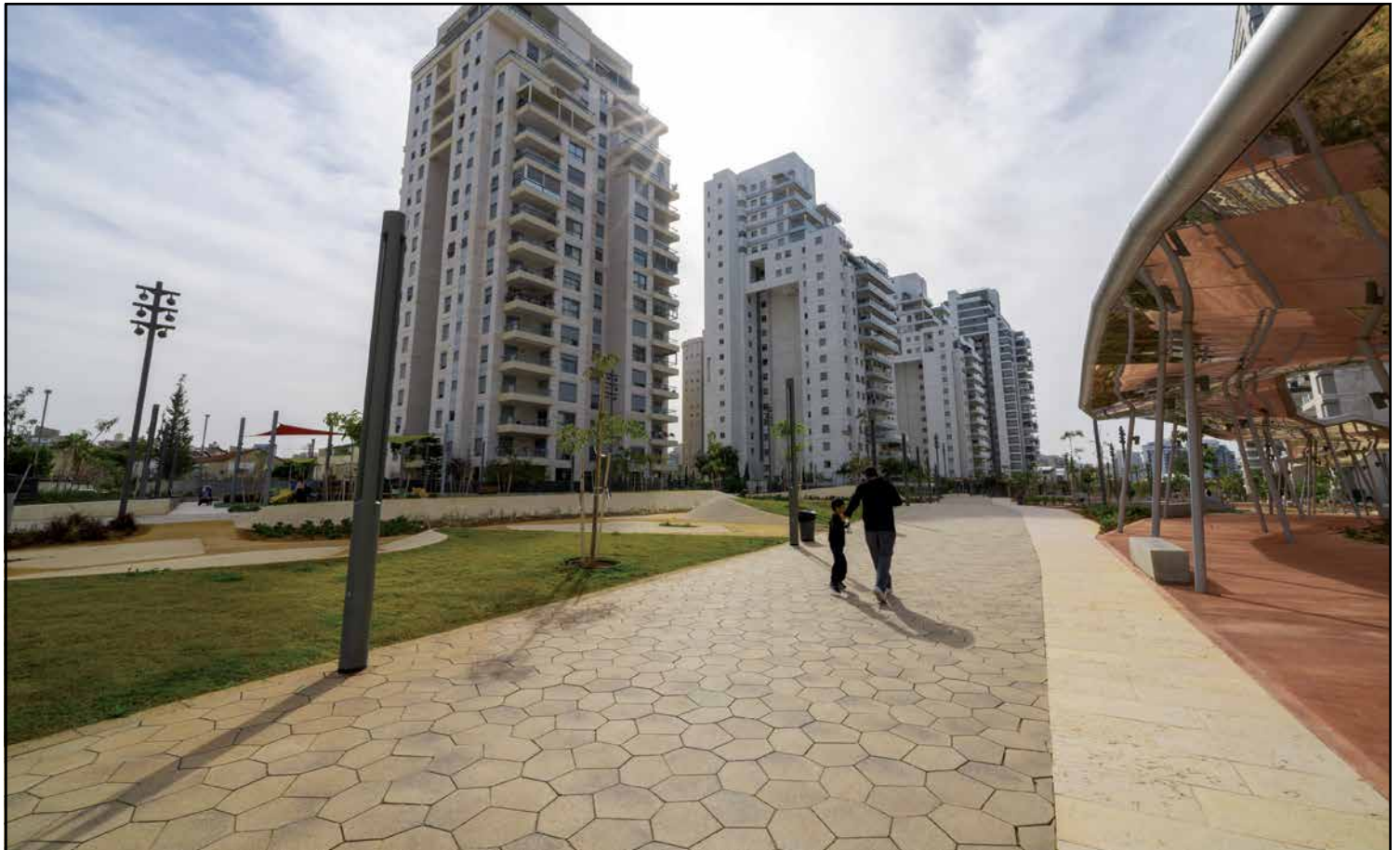
לעצור רגע, לנשום ובעיקר לפקוח עיניים גדולות וסקרניות ולהתבונן באופן עמוק סביבנו: בקיום האנושי, בטבע ובאינטראקציה ביניהם - דבר שמביא להבנת הסביבה ולהרבה רעיונות חדשים, ופתרונות יצירתיים בכל פרויקט ופרויקט הנובעים מרוח המקום.

### פילוסופיה

לאחר שנים רבות של עבודה עם צוות המשרד ועם יועצים חיצוניים, אני מוצא שהקשבה הדדית, חשיבה משותפת, האצלת סמכויות וכיבוד האחר על כוונותיו, רצונותיו, הידע שהוא מביא איתו נותנים את הפתרונות היצירתיים ביותר ומעניקים משמעות לעשייה המקצועית ולחיים בכלל.

### חלום

לקום כל בוקר בריאים בנפשנו ובגופנו כדי שנוכל להמשיך וליצור.



# פארק מגדלים בשדרה, חולון

אדריכלות נוף: ק.ס.מ. אדריכלי נוף

בלב שכונת מגדלים בחולון הוקם פארק ציבורי גדול המשתרע על שטח של 30 דונם שבמרכזה זורמת שדרה שאורכה 500 מטר ורוחבה 60 מטר, בין רחוב ההסתדרות עד לרחוב גולדה מאיר. בגלל אילוצים של חלוקת מגרשים לקבלנים, לא היה ניתן ליישם את קונספט הבינוי המלא של האדריכל ויגאר (ז'אן פול ויגאר בפריז). ביוזמת מנכ"לית העיר חנה הרצמן, אדריכל נוף ברוס לויין יחד עם מהנדסת העיר מימי פלג ומנכ"לית החברה הכלכלית חולון פנינה שנהב, השתתפו בסדנת תכנון אינטנסיבי במשרדי האדריכל בפריז ותוכנית רעיונית חדשה נולדה.

משרד ק.ס.מ. - קבוצת סוף מערב המשיכו בתכנון בארץ. נוצרה תוכנית מסבט מעוף הציפור של עץ פיקוס שיקמה שרגליו בדיונות כורכר קרוב לרחוב ההסתדרות, ועתיד להיפתח מעבר לרחוב גולדה מאיר למע"ר החדש.



התכנון משלב חומרי אבן טבעיים, אלמנטים של ריהוט רחוב גדול מיימדים מבטון אדריכלי, דקים וספסלי עץ, משטח חומר מחצבה עם מייצב פולימרי בגוונים אדום וצהוב, ופרגולה מתפתלת במראה השתקפות עשוי פלדה ואלוקובונד מיוחד באדריכלות פרמטרית. הוספנו מוקדים של מים, בריכת השתקפות, מזרקת ג'טים "אינטראקטיבי" ומזנון כמוקד משיכה ועניין לציבור.

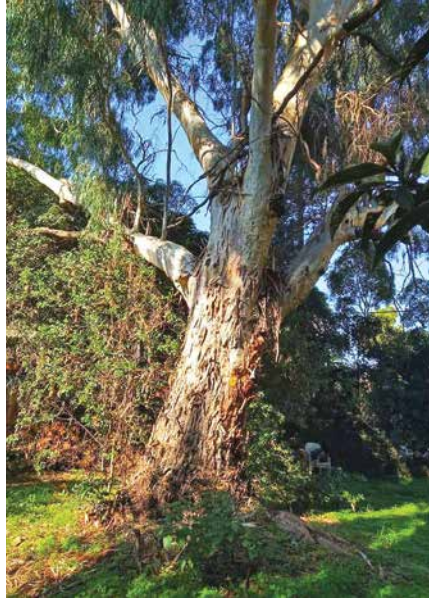
תכנון התאורה של אמיר ברנר, כמו שאר האלמנטים, מעוצב בסטנדרטים אירופאים ונותן אווירה קסומה בערבים. ריצוף השבילים תוכנן במקור מבטון סרוק, ולאור בעיות קרקע עם מילוי פסולת, חיפשנו אבן מתועשת שתתאים לפיתוח הייחודי של האתר ולפיכך הוחלט על "אבן פוליגונית" בגמר "אומבריאנו" גרניט אפור בהיר של "אקרשטיין" (בחירה שהוכיחה את עצמה כמאוד מוצלחת).

בנוסף, הוספנו כ-300 נטיעות עצים מסוגים שונים, מדשאות וצמחיה שיהפכו את השדרה למוקד בילוי אורבני. גם צוות קבלן פיתוח של טל עוז עבודות הנדסיות בע"מ ראוי לציון מיוחד.



# מעמדם של העצים בפרוייקטי תמ"א

אדריכלית נוף חנה יפה



מאז "פרוץ" תמ"א 38 לחיינו, אני נתקלת יומיומית בתוצריה - מבנים ברוטליסטיים מלווים ב"פרגולות" בטון מכוערות - מעין פטנט המהווה בסיס לסגירת המרחב לחדרים נוספים, ביטול כמעט לחלוטין של השטחים הפרטיים המשותפים לבניין לטובת גינות זעירות, קירות ענק שגובהם 5 מ' מינימום ולעיתים 8 ואף 10 מ' התומכים במגרש והם הנוף של המבנה משלושת צדדיו, ובחזית "ערוגה" קטנה מדורגת שבה שתולים עצים צעירים שלצד לא יזכו להפוך לעצי ענק אותם כביכול החליפו ועליהם היה צריך להגן אדריכל הנוף, שכן עומק הערוגה הוא רק 1.5 מ'.

תמהה אני - מה קרה לאדריכלי הנוף המלווים את הפרוייקט שתכופות הם גם עורכי סקרי העצים, והנתונים עליהם הם חתומים "משנמכים" את ערכם של העצים שסקרו כביכול? אני די בטוחה שאם הפרוייקט עמד בפניהם כסטודנטים - התוצר היה שונה.



לנושא הגעתי לאחר שנתבקשתי על ידי חברי מועצת העיר חיפה "הירוקים" ונקראתי במקביל על ידי תושבים מהכרמל לסייע בידם. חשתי תסכול הולך וגובר מהמפגש עם תוצרי פעולתם של חברי למקצוע, אשר פגשתי אותם כעורכי סקרי הצמחייה: סקרים אלה כוללים רכיבים אובייקטיביים וסובייקטיביים שיחדיו ב"תצריף" מייצרים ציון לעץ וחוצצים את גורלו. הסוקרים - הן אגרונומים (מקצוע לא רשוי, שזוהי סוגייה בפני עצמה המצריכה טיפול, על מנת שתהא סנקציה שניתן יהיה להפעיל כנגד החוטאים בעיות נתונים) והן אדריכלי הנוף - מגישים תוצריהם לפקיד היערות. בין אלו לאלו מטבע הדברים נרקמה מערכת יחסים המייצרת סיטואציה בה הפקידים אף אינם טורחים לצאת לשטח ומתוך אמון וחברותא חותמים ומאשרים לשבט או לחסד.

בדרך כלל כל העצים שבתוך קו הבניין - גם אם הם ערכיים באופן יוצא דופן - ייקבע כי יכרתו. אין כאן כל מחשבה נוספת של אדריכל הנוף לנסות ולהשפיע על תכנון המבנה כך שהעץ ישולב בו ואף יעניק ערך מוסף לדיירים. זהו החטא הראשון בסידרה.

צר לי שאני נאלצת לנקוט בתיאור חריף זה. כאשר איתרע מזלו של העץ והוא קרוב לשולי המגרש בתוך תחומי הנכס, יש שתינתן חוות דעת להצילו, אך גם אז רק אם זה "מסתדר" עם גבהי הפיתוח. גם מצב זה לרוב הינו זמני, שכן "הרעה החולה" של התמ"א הינה שהשטחים המשותפים המוגנים במגרש הופכים לצורך הרווח הקבלני לפרטיים צמודי הנכס, ואז למרות שהעץ נשמר והנכס כבר בנוי, יפעל הבעלים החדש לריצוף הגינות ובכך

דומה לשנייה. מדוע הוא מסתפק בכך ועובר מפרוייקט לפרוייקט? האם הוא מוצא סיפוק בעבודתו? לאן נעלם ה-say שלו לשימור האיפיון הבוטני המיוחד של חצרות רבות?

מעבר לכך, גם בתוכנית הפיתוח מסתפק אדריכל הנוף בחתך רוחבי אחד ובו תכופות אין כלל יחס לגבהי החצרות הגובלות.

**מה עמדת האיגוד בנושא? האין דרך להשפיע על חברינו למקצוע?**

**אני יוצאת כאן בקריאה - הבה נתכנס ונכריז - עלינו להיות נאמנים לערכי תכנון הסביבה שהונחלו לנו ובכך נימצא נשכרים כולנו.**

**האם לא הגיעה העת להקמת ועדת אתיקה באיגוד?**

ישים לקלס גם את חישובי שטחי החילחול. במקרה והעץ נמצא דווקא בקו הגבול אך בשטחי השכן הגובל, מתפתח קרב בין היזמים לשכנים אלה, שכן אדריכל הנוף מתקשה לשכנע את היזם/קבלן כיצד לשמר עצים אלה למול כוונתו לחצוב את המגרש כמצוין למעלה.

הגורם הקטלני ביותר הוא תכנונם של החניונים התת-קרקעיים בקו האפס, המותיר עצים אלה באוויר. הפקיד אמנם צבע אותם באדום, אך כל הגורמים וביניהם אדריכל הנוף יודעים שהעץ לא ישרוד.

גם גורלם של העצים בחזית המגרש לרוב נחרץ בתירוצי נוחות/ ישימות העבודה, ולצדדי אדריכל הנוף הופך למעין שרטט של היזם. תוכנית אחת



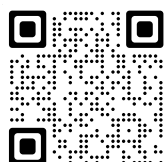
## Design your city, one piece at a time

### משפחת פולק



**TASH**

www.tashmetal.co.il



ליין ריהוט אורבני חדש ומרענן. השאירו פרטים לקבלת הקטלוג



הצלה ופרגולות



מתקני אופניים



ספסלים וישיבה



אשפתונים



# ציפוי כורכרי

## כשטכנולוגיה וטבע נפגשים



ציפוי כורכרי ליציקות, רצפות ושבילים



ציפוי כורכרי לקירות בגוון טבעי



ציפוי כורכרי בהתזה



ציפוי כורכרי לקירות בגוונים



החומר מסופק  
מוכן לשימוש



קל ונוח  
ליישום



מחליף את מערכת הטיח  
/ ריצוף באלמנט



חסכון ניכר בעלויות  
בהשוואה לחיפויים  
קשיחים אחרים



מכון התקנים הישראלי  
ISO 9001



מכון התקנים הישראלי  
התקן הישראלי ת"י 1920 חלק 1

המוצר עומד בדרישות תו תקן ישראל (ת"י) 1920, חלק 1

למידע נוסף ולהזמנות חייגו: \*6167  
לצפייה ולהורדת קטלוג ממוחשב: [www.readymix.co.il](http://www.readymix.co.il)