

אדריכלות נוף

ביטאון האיגוד הישראלי של אדריכלי נוף



89 ⁰²/₂₄

תקווה בנוף



חורבן הבית - בארי | ציור: אדר' נעמה אשל צוביירי | שמן על קנבס (לפי צילום של עינת קאפח)

התמונה צוירה לאחר חודשיים של אלום והלם נפשי ויצירתי והיא מתארת את חורבן הבית בבארי, במובן המילולי והמטאפורי. הציור מוקדש לזכרו של הלוחם אוהד (בודי) כהן, שנפל בבארי. תערוכת איגוד אדריכלי הנוף, לזכר חברנו מיכאל (מיקי) דואני, תיקרא השנה "בעיניים חדשות" אדריכלי נוף מציירים ומצלמים נוף ישראלי. התערוכה שנדחתה בשל אירועי השבת השחורה והמלחמה, תציג צילומים וציורים של נופי הארץ, בראייה חדשה מתוך אבל ותקווה. פתיחת התערוכה **תקיים ביום שני 4.3.24 בשעה 18:00 בסינמטק תל אביב. נשמח לראותכם**

כתבות

<p>ראיון עם אדר' נוף פרופ' אליסה רוזנברג, ראש התוכנית באדריכלות נוף בבצלאל והאוניברסיטה העברית מראיית: צליל זומר, עמ' 41</p> <p>אופקים חדשים: אדריכלות נוף אוסטרלית ושינוף פעולה מתהווה בין האיגוד הישראלי לאיגוד האוסטרלי של אדריכלי הנוף מיכל ביטון מראיית את מור נבון-גוליק, עמ' 45</p> <p>תכנית הכנס השנתי, עמ' 48</p> <p>מכתב למערכת במלחמה גם הסביבה מפסידה אדר' נוף ד"ר ליאת הדר, עמ' 50</p>	<p>תנועה בזמן טיילת פארק החוף כמרחב של השתנות אדר' נוף כרמל מרחב ואדר' נוף הגר רוטברד, עמ' 19</p> <p>נופים לא צריכים תקווה. אנשים כן! סיפור הקמת אתר הנצחת חללי צוק איתן אדר' נוף זהר צפון, עמ' 24</p> <p>מיקרוקוסמוס בפארק בבלי אדר' נוף לב וקסמן, עמ' 29</p> <p>"גן הקיבוץ" של משמר העמק מסייע בקליטת מפוני נחל עוז אדר' נוף ד"ר גיל הר-גיל, עמ' 33</p> <p>אדריכלות נוף במרחבי קיצון אדר' נוף צביקה קטניץ, עמ' 36</p>	<p>תקווה בנוף אדר' נוף ד"ר מיכל ביטון, עמ' 5</p> <p>מחשבות על שיקום יישובי עוטף עזה אדר' נוף תמר דראל-פוספלד, עמ' 6</p> <p>שיקום אזורי אסון: ללמוד מתקדימים ד"ר גליה לימור-שגיב, עמ' 8</p> <p>בין שני קיבוצים - פרויקט תכנון שכונה זמנית עבור קהילת בארי, בקיבוץ חצרים אדר' נוף יעל בר-מאור, מעצבת אורבנית שי בקל, עמ' 12</p> <p>גני מרפא בסורוקה ומעיני הישועה אדר' נוף איזי בלנק, עמ' 14</p>
---	--	---

שער: "חולדה ♥ עוטף". צילום: טל להב
פרוייקט של ועדת החינוך בקיבוץ חולדה. בנובמבר 2023, ילדי הקיבוץ מגיל גן ועד י"ב וותיקי הקיבוץ טמנו מאות פקעות של כלניות אדומות במקבצים סביב שמות יישובי העוטף, בחורשה צעירה בלב הישוב. כל שכבה למדה על ישוב אחד, והטמינה סביב שם הישוב פקעות בתקווה לפריחה מחודשת של יישובי העוטף. ילדי קיבוץ מגן, התארחו בקיבוץ חולדה והטמינו אף הם פקעות. הקהילה כולה שותפה לשדה הכלניות המרגש.

עריכה לשונית: עופר אדר
עריכה גראפית: סטודיו ליאת אפל
הפקה והוצאה לאור: נובל גרין בע"מ
טל: 03-5467485, נייד: 052-2451092
nurit-l@zahav.net.il

יושב ראש האיגוד: איזי בלנק
igudnof@gmail.com

אתר איגוד אדריכלי הנוף:
www.land-arch.org.il

עורכת: ד"ר מיכל ביטון
ad.nof.magazine@gmail.com

המודעות הן על אחריות המפרסמים בלבד. המאמרים בעיתון זה הם על אחריות כותביהם בלבד ומביעים את דעתם ולא את השקפת המערכת. המערכת אינה אחראית להם.

האיגוד הישראלי של אדריכלי נוף (אי"נ) מסונף לפדרציה בין-לאומית של אדריכלי נוף



אקרשטיין 3D
מסורת של חדשנות

הדפסת מוצרים מבטון בתלת מימד
טכנולוגיה ושפה עיצובית חדשנית בעולמות הפיתוח הסביבתי והבניה

- גמישות רבה בעיצוב - התאמה לצרכי המתכנן
- יצירת עיצובים מורכבים ומדויקים
- תכנון ורסטילי - מודל ממחשב, אין הגבלת תבניות
- עיצוב מתקדם - ניתן לקבל בצבעים שונים
- תערוכת בטון ייחודית בחוזק גבוה
- ייצור מהיר - חסכון בזמן
- עמידות בתנאי סביבה לאורך שנים
- חסכון באנרגיה ושמירה על איכות הסביבה

לקבלת פרטים נוספים מוזמנים לפנות למחלקת תכנון אדריכלי



תקווה בנוף

“נוסטלגיה היא התרפקות על העבר, כשם שהתקווה היא התרפקות על העתיד.”
 עמליה כהנא-כרמון, מתוך הספר “ליוויתי אותה בדרך לביתה”, 1991.

אדריכל נוף צביקה קנוניץ מציג את פרויקט מבנה הפרפר במרכז הרפואי שערי צדק בשלבי תום ביצוע, הכולל שיתוף פעולה של ארכיטקטורה ונוף שחברו יחד על מנת לרכך ככל הניתן את התחושה המעיקה של המפגש עם מרחב קיצוני, ויצירת זיקה והמשכיות בין בית החולים למרחב העירוני הסובב.

פרופ' אליסה רוזנברג בראיון עם **ציליל זומר** אודות פתיחתו של המסלול החדש לאדריכלות נוף בבצלאל.

מור נבון בראיון עם **ד"ר מיכל ביטון** אודות הפודקאסט “קול הנוף” והפרק האחרון שהוקלט באוסטרליה עם Aspect Studio ושיתוף הפעולה המתגבש בין איגוד אדריכלי הנוף האוסטרלי לבין האיגוד הישראלי.

במדור מכתבים למערכת, **אדריכלית הנוף ד"ר לילית הדר** מתבוננת בהשלכות הסביבתיות של המלחמה.

במדור באיגוד מפורסם אירוע הכנס שיתקיים במאי.

של פארק טבע ייחודי במרכז המטרופוליטן, בין חוף תל ברוך לחוף הצוק בתל אביב.

אדריכל הנוף זוהר צפון, מאגף התכנון בקק"ל מציג את אתר ההנצחה לחללי צוק איתן העומד לביצוע בימים אלו. הפרויקט בתכנון אב אדריכלי נוף יוקם במתחם התיאטרון ההיסטורי ביער גברעם ויהווה מוקד קליטת תיירות אזורית ביערות גברעם ומרחב פעיל המקדש את החיים ותורם לשיקום הקהילה.

אדריכל הנוף לב וקסמן מביא את סיפורו של פארק בבלי המחודש, אשר נחנך חודש לפני המלחמה, והפך בעת הזאת למרחב של נחמה וריפוי.

אדריכל נוף ד"ר גיל הר גיל משתף תובנות מנקודת מבטו כאדריכל הנוף המלווה את תכנון הנוף והפיתוח של קיבוץ משמר העמק. במאמרו הוא בוחן את הצלחת ההשתלבות של מפוני קיבוץ נחל עוז אשר מצאו מגוריהם הזמניים בקיבוץ משמר העמק, תוך התבוננות בהיבטים החברתיים והמרחביים.

אם יש תקופה בה ההתרפקות על העתיד - העומדת בבסיס המקצוע שלנו - רצויה במיוחד, הרי זו העת הזאת. אם בימים כתיקונם שליוותנו כרוכה בחלימה על ריפוי ותיקון אתרי ההווה ודמיון מרחבים מיטיבים ומשופרים, על אחת כמה וכמה שסגולות אלו חיוניות לנו בתקופה זו ממש. שיטוט קצר בשורשי של ההמנון הלאומי, החזיר אותי לחזון העצמות היבשות מספר יחזקאל. המשפט “עוד לא אבדה תקוותנו”, הוא מענה לפסוק מן הנבואה “הַעֲצֹמוֹת הָאֵלֶּה כָּל בַּיִת יִשְׁרָאֵל הִפְּהוּ הַנָּה אֲקָרִים יִבְשׁוּ עֲצֻמוֹתֵינוּ וְאֶבְרָה תִּקְוֶתֵנוּ נִבְרָנָנוּ לָנוּ”. אולם מן המקום השפל וחסר התקווה הזה, הנביא הניצב בלב בקעת העצמות, מדבר אל ארבע רוחות השמיים ומנבא על תקומה ושיבה למולדת. חלקו השני של החזון מתאר שני עצים המייצגים האחד את יהודה והשני את ישראל, והנביא מקרב אותם זה לזה עד שהיו לעץ אחד. חומרי הגלם של התקומה המתוארת בנבואה מצויים בנוף: הבקעה, העצים, הרוח, מרכיבי הטבע והנוף, הם אלו שמחברים אותנו עם היסודות של חיינו ושליחותנו. אל חומרי הגלם הללו אנחנו מבקשים לחזור, ודרך התבוננות בפרויקטים שונים, חלקם בוצעו בתקופת המלחמה, חלקם נולדו בתגובה להשלכותיה, ננסה להחזיר מעט כוחות, ולשאוב מעט נחמה.

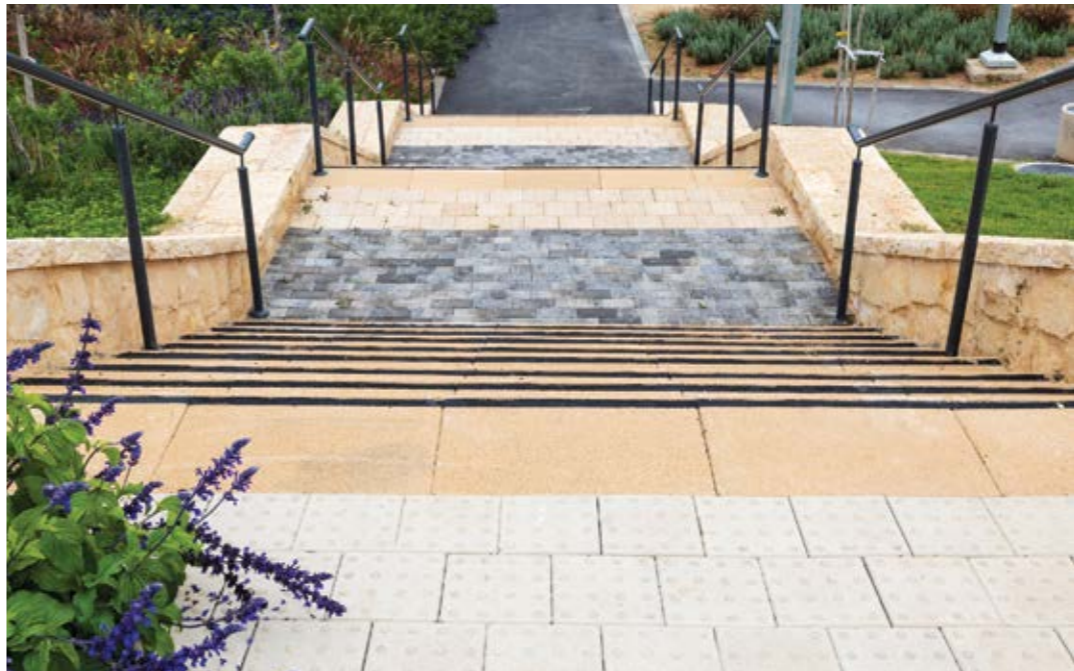
אדריכלית נוף תמר דראל פוספלד מציעה הנחות יסוד ועקרונות תכנון כבסיס לעבודה על שיקום יישובי העוטף.

ד"ר גליה לימור-שגיב, היסטוריונית נוף, מתבוננת בתקדימים של זיכרון והנצחה באזורים פגועי מלחמה בעולם תוך ניסיון להעלות תובנות עבור תכנון הנוף הישראלי.

אדריכלית הנוף יעל בר מאור והמעצבת האורבנית **שי בקל** מספרות על ההזדמנות הייחודית בה השתתף סטודיו “ברבים” בתכנון שכונה זמנית עבור קהילת בארי בתוך קיבוץ חצרים, ואודות האתגרים בבניית מודל קיבוצי חדש המשלב שתי קהילות.

אדריכל נוף איזי בלנק מציג שני גני מרפא בבתי החולים מעיני הישועה וסורוקה ופורס את עקרונות התכנון המסייעים ליצירת רוגע בקרב המשתמשים ותורמים לבריאותם ולרווחתם.

אדריכליות נוף כרמל מרחב והגר רוטברד מציגות את פרויקט טיילת המצוק המהווה את השלב הראשון בתוכנית פארק החוף של סטודיו אורבנוף. הפרויקט כולל שיקום שטח טבעי מופר, ויצירה



בית שמש פארק ירמות
 מוריה אדריכלות - סטודיו מא
 אבנים מסדרת גלבוט
 מידות: 10/20/6 ס"מ
 גוונים: פרג (קוקטייל אפורים) ושחור



▲ “כעוף החול”

זה שם הפרויקט של בכור סוויד הי"ד, חבר כיתה הכוננות בשלומית אשר נהרג ב-7.10 בהיתקלות עם מחבלים בדרכו להציל תושבים בישוב פרי ג. זכיתי להיות המנחה שלו בפרויקט הגמר במסלול הנדסאי נוף במכללה הטכנולוגית באר שבע. הוא תכנן פארק צפרות בכניסה לשלומית על גבול עזה. תושבי שלומית בסיוע חבריו לסטודיו גמלו בליבם להקים את הפרויקט בכניסה לשלומית - כעוף החול אשר יולד מן האפר והכאב ויצמיח תקוה חדשה.



מחשבות על שיקום יישובי עוטף עזה*

אדריכלית נוף תמר דראל-פוספלד

בחודשים האחרונים, למרות תחושת ההלם והעצב התהומי עקב האסון שקרה במרחב עוטף עזה (ושלצערי טרם הסתיים), ניתנה לי הזכות להשתתף במספר מפגשים מקצועיים שהתקדו בעתיד, על היום בו מתחילים את מלאכת השיקום של חבל ארץ מיוחד זה. אין ספק שהיוזמות מבורכות, אך במהלך המפגשים התייתי לעצמי אם שפת התכנון השגורה מספקת למשימה. תחושה זו התעצמה אחרי עיון בהצהרות ובסיסמאות של **מינהלת התקומה** בנוגע לשיקום המרחב, ואחרי קריאת הכתבה **“לא תוכנית רשמית ובלו היתר: מבני קבע למפונים”** שהתפרסמה בדה-מרקר, התאכזבתי לגלות שאין בשורה, אין מעוף, רק More of the same...

למרבה הצער, דווקא הכתבה המאכזבת נראתה לי אמינה, וכפי הנראה משרת נכונה את העתיד לקרות בהיבט התכנוני. אוף, שאלתי לעצמי, ועדיין שואלת, מתי המדינה הזו תלמד סופסוף, האם היא מסוגלת לרדת מהסיסמאות ולקדם תוצר עם השראה וכבוד?

אבל... כאדריכלית נוף אופטימית חסרת תקנה, וכאחת שמקדמת מזה מספר שנים, עם צוות מסור, את **כלי המדידה לאדריכלות נוף מקיימת** (עוד הוכחה לאופטימיות), הנה, בגישה קונסטרוקטיבית,

החלטתי לרשום כאן את הגישה ואת התכנים שהייתי מאד שמחה לקרוא במסגרת תוכניות השיקום למיניהן של עוטף עזה.

קביעת הנחות יסוד כבסיס לעבודה
דבר ראשון שהייתי מצפה לראות הוא גיבוש רשימת הנחות יסוד שקובעות את מסגרת העבודה שעומדת לפנינו. דבר שני, ברור לחלוטין שהנחות יסוד אלו מטמיעות את החלטות הממשלה בנוגע לקיימות, תוך הצעת מדדים לשיפוט. (אגב, מיזם החירום של המדינה למבני קבע ע"פ הכתבה של דה-מרקר לעיל, הניחי לחלוטין כל היבט של קיימות. התמונה הבעייתית שצירפו כדוגמה מבהירה הכל).

הנחות יסוד שלהבנתי ראוי להצהיר עליהן מראש, כוללות:

1. עיקר העשייה יהיה "כחול-לבן". בכל תחום.
2. השיקום ינוצל כהזדמנות לקדם את תחום הקיימות. בכל תחום.

השיקום של עוטף יטמיע ויעצים עשייה המקדמת את כל ההיבטים של הקיימות (בנייה, פיתוח ונוף, אקולוגיה, תנועה, חוסן תעסוקתי, חוסן תזונתי, קהילתיות, אורח חיים, התמודדות עם תופעות של שינוי אקלים, וכו'). השיקום יראה כיצד מקדמים תהליכים

השקפת עולמם של אלו שכרגע אין באפשרותם להשתתף בתהליך. אישית, הייתי שמחה לראות שינוי מהותי בתחום החקלאות, ושסוף סוף מדינת ישראל תקדם חקלאות שמטיבה עם הקרקע ועם שירותי המערכת האקולוגית של המרחב. יש מספיק מידע והוכחות שזה אפשרי, יעיל, ללא פגיעה בהיקף אספקת המזון.

5. השיקום יישמר זיכרון לאסון
לפני כל עשייה בתחום, בהנחה שהמרחב יחזור לתפקוד מלא, חשוב להבין מהתושבים כיצד הם רוצים לתת ביטוי לאסון. יש טווח רחב של אופציות: זיכרון בוטה כמו שילוט המפרט מספר תושבים לפני/אחרי, זיכרון צנוע המהווה חלק מהתנהלות החיים היומיומיים במרחב (יש הרבה ללמוד מברלין בנדון); מוזיאון, בנייה בצד/בשילוב תזכורת מהאסון, מחיקת הכל והתחלה מטבולה ראסה... בלי להבין ולהתייחס להיבט זה, להבנתי אנחנו מחטיאים מרכיב עיקרי.

קביעת עקרונות תכנון
אחרי הסכמה על הנחות יסוד, הייתי מגבשת עקרונות תכנון מוסכמים, לדוגמה (הדוגמאות כמובן בראיה של אדריכלית נוף):

1. שיקום מרחב מגונן מקיים
למרות שכל הדימויים שמציגים מנוף היישובים (לרבות קיבוצים), מצטיינים במדשאות אינסופיות, אני מקווה מאד שתתגבש תפיסה אחרת בנדון. הנושא לא מקיים כלל ואפילו, להבנתי, לועג לתפיסת הקיימות. יש אפשרויות פיתוח המשמרות תחושת מרחב תוך שילוב מדשאות במידה, נכון הוא לשלב צמחייה המטיבה עם תהליכים אקולוגיים מקומיים ולא רק להתייחס לעניין חזותי.

2. תכנון הוליסטי
למרות שהנושא הוזכר כהנחת יסוד, נכון לציין אותו כעקרון תכנוני מחייב. בארץ יש לנו הרבה מה לשפר בנדון. זה אומר שמגבשים צוות שלם, המייצג את כל תחומי העניין. אין מקצוע שלא נחוץ, שאין לו דעה על העשייה במרחב.

3. הטמעת הפן האקולוגי בשיקום
למרות שאני מניחה שכל אחד בקהילות המקומיות יאמר שהוא בעד אקולוגיה ותהליכים אקולוגיים, צריך לחדד את העניין. עד כמה מעוניינים ש"תהליכים" אלו ובע"ח הנלווים לתהליכים יהיו חלק מחיי היומיום? נדרש לגבש מדיניות ברורה בנדון, שהרי זה ישפיע על אופי הבינוי והפיתוח כאחד.

4. עצים, תנועה וקישוריות (לא רכב)
העבודה שמקודמת דרך הפרויקט **עיר. עצים. צל - המרכז ליעור עירוני והצללה** חייבת להיות מיושמת כאן, קרי, הצללה וקישוריות בתחום היישוב. בין היישובים וכמובן עם מוקדי תעסוקה ותחבורה.

5. גן עדן
מדברים על יישובי העוטף כגן עדן. להבנתי, זה דימוי נפלא שרצוי לשמר/לחזק. רן פאוקר, איש גינות בעל ניסיון רב מקיבוץ ניר עזה, הקים מעין גן בוטני בקיבוץ. רצוי מאד ללמוד ממנו בקידום תפיסה של "ממדבר לנווה מדברי". <https://eco-garden.co.il>

6. גיבוש שפה למרחב
האם רוצים לגבש שפה שמייחדת את המרחב בעת השיקום? לו היו שואלים אותי, הייתי משיבה מיד שכן, אבל לפחות הנושא מחייב דיון.

לסיכום
האם יש לי סיכום במשפט אחד? ... כן, שיעמוד אדריכל נוף בראש המינהלת לשיקום העוטף. פשוט ולעניין.



▲ צילומים: תמר דראל-פוספלד, קיבוץ בארי, דצמבר 2023

אדר' נוף תמר דראל-פוספלד כיום מלמדת בטכניון ושותפה בצוות המגבש ומקדם כלי מדידה לאדריכלות נוף מקיימת. בעבר הייתה שותפה בהקמת המועצה הישראלית לבנייה ירוקה, יו"ר של האיגוד הישראלי של אדריכלי נוף בין השנים: 2009-2004, ומנהלת הפיתוח ושיקום הנוף של כביש 6 במסגרת עבודתה עם "דרך ארץ".



הכפר הצרפתי אוראדור-סור-גלאן. מתוך אתר tripadvisor



הכפר הצרפתי אוראדור-סור-גלאן, לא נבנה מחדש ונשאר כאנדרטה לזוועות הנאצים. מתוך אתר tripadvisor

ההיסטורי תקפו כוחות הדרום את כוחות הצפון ואחרי קרב עקוב מדם, נותרו בשדות האזור 50 אלף הרוגים משני הצדדים. היה זה הקרב הנורא במלחמות האמריקאיות, שסימן את תבוסתם של כוחות הדרום, אף שהמלחמה הסתיימה רק כעבור כמעט שנתיים.

מיד לאחר המלחמה החלו אגודות חיילים משוחררים לפעול לשימור אזור הקרב והקמת אנדרטאות, ובהמשך, בעקבות רכישת קרקעות מטעם הממשלה, הוקם ב-1895 הפארק הצבאי הלאומי גטיסברג. ב-2008 הוקם בו מוזיאון שבו מוצגים עשרות אלפי חפצים הקשורים למלחמת האזרחים האמריקאית ומרכז מבקרים חדש. הפארק הלאומי מגן על הנוף ומפרש אותו, במקום שבו התחולל הקרב ההיסטורי, והוא מנוהל על-ידי רשות הפארקים הלאומית האמריקאית. הוא כולל את רוב שטחי הקרב, הכינוס וההתארגנות, ולצדם אתרי זיכרון והנצחה, בהם בית הקברות שבו קבורים אלפי חללים מהקרב, ואשר ב-19 בנובמבר 1863 נשא שם הנשיא אברהם לינקולן את נאומו הידוע. נופי הפארק היום שונים מכפי שהיו בימי



הפארק הצבאי הלאומי גטיסברג. מימין: התצלום המודרני חושף את גשר הולכי הרגל Plum Run ומדרון Little Round Top במרחק. קרדיט: NPS Photo. משמאל: שני חיילי קונפדרציה מתים שוכבים על גדת בריכה קטנה, מוקפים בסלעים גדולים. קרדיט: ספריית הקונגרס

הפארק הצבאי הלאומי גטיסברג. מתוך האתר: PENNlive patriot news



ונשרפו חיים כשהיא הועלתה באש. אלו שניסו להימלט דרך החלונות, נורו. באותו הזמן נבזזו הבתים ונהרסו. רק שישה אנשים הצליחו להימלט מהטבת, האחרון שבהם הלך לעולמו בפברואר אשתקד, בגיל 97.

הכפר הצרפתי מעולם לא נבנה מחדש, ובמקומו הוקם אחרי המלחמה כפר חדש בקרבת מקום. הנשיא שארל דה-גול הורה מיד לאחר המלחמה, כי הריסות הכפר הישן יישארו כאנדרטה ומוזיאון לזוועות שחוללו הנאצים. בכפר ובמוזיאון ניתן לראות את הבתים השרופים, המכונניות ההרוסות, וגם חפצים אישיים של תושבי הכפר, בהם שעונים שפסקו ללכת כשבעליהם נססו למוות, משקפי ראייה שנמסו באש שכילתה את הבתים ועוד חפצים אישיים של תושבי הכפר.

הקרב המכריע במלחמת האזרחים האמריקאית התחולל במשך שלושה ימים (1-3 ביולי 1863) בין כוחות הצפון לכוחות הדרום, ליד העיר גטיסברג שבפנסילבניה, סמוך לגבול עם מרילנד. בקרב

שיקום אזורי אסון: ללמוד מתקדימים

ד"ר גליה לימור-שגיב

מחותרת הרזיסטנס. הגרמנים רצחו את כל מי שמצאו בכפר באותו היום, כולל אנשים שבהם נתקלו באזור. הגברים נלקחו לאסמים, שם נורו ברגליהם והורעלו בגז, ואז נשרפו כשהאסמים הועלו באש. הנשים והילדים קובצו בכנסייה,

גלאן (Oradour-sur-Glane) הנמצא כ-400 ק"מ מדרום לפריז. 643 תושבי נרצחו, בהם גברים, נשים וילדים, בידי כוחות הוואפן-אס.אס, כעונש קולקטיבי על הוצאתו להורג של קצין אס.אס בכיר, הלמוט קמפה (Helmut Kaempfe), בידי

7 באוקטובר היה, ועודנו, יום שבו חוללנו. כ-1,459 ישראלים וזרים נרצחו, מתוכם 364 במסיבת הטבע נובה ברעיס, 563 חללי צה"ל, כ-11,549 פצועים, כ-253 אזרחים ישראלים חורים חטופים, ביניהם מעל 35 הרוגים ו-132 עדיין חטופים (מספרי ההרוגים והפצועים נכונים ל-8.2.2024), 1,700 בתים שנפגעו, חלקם לא ניתנים לשיקום ונידונים להריסה, יותר מאלף מכוניות שרופות, כבישים הרוסים, תשתיות משותקות. יותר מעשרים קיבוצים, מושבים, עיירות שאליהם נכנסו המחבלים, וישוברים רבים שנפגעו מידי רקטות.

חבל ארץ שלם הופר באלימות, תושביו הותקפו, בתיו הועלו באש, אדמותיו ספוגות בדם הנפגעים, ובסבלם של אלו שנמלטו, או הסתתרו במשך שעות ארוכות, צופים ברוע המתחולל מול עיניהם ומנסים להסתתר, בקפל קרקע, במעביר מים, בשוחות העצים ולהציל את עצמם.

מבט על אתרי קרבות ואלימות בעולם, עשוי אולי לתת כיוונים למחשבה ליום שבו נתחיל לשקם את הנגב המערבי, ואיתם גם את יישובי הצפון שנגררו למלחמה ממושכת, ממוראות המלחמה, שסופה אינו נראה עדיין באופק. מבט מעין זה עשוי לשאוב השראה ואף לכוון מה כדאי ללמוד ממקרי עבר, ואולי גם ללמוד מה מוטב לא לעשות.

ב-10 ביוני 1944, ארבעה ימים אחרי הפלישה לנורמנדי, הותקף הכפר הצרפתי אוראדור-סור-



הכפר הצרפתי אוראדור-סור-גלאן. מתוך אתר המוזיאון הלאומי למלחמת העולם השני בניו אורלינס



פיאצה אשקלון

מקום אדריכלים • קבלן מבצע: טבקול דני ובניו



צריחי יורים במבצר דה וו, ורדן. קרדיט: cdt-meuse

ל"בירת השלום". בספטמבר 1984, עמדו שם הנשיא פרנסואה מיטראן והקאנצלר הלמוט קוהל, יד ביד, מעל הקברים, כדי לחזק את הברית בין המדינות.

שלושת המקומות, שנופיהם שונו ועוצבו במוותם וסבלם של מיליוני בני אדם, הפכו לאתרי מורשת, פארקים, מוזיאונים פתוחים, שמנציחים רוע אנושי, אבל מסמנים (לפחות בחלקם) גם את הפיוס שצמח לאחריו. המלחמה בארץ טרם הסתיימה, אבל המחשבות והפעולות לשיקום ולהנצחה כבר החלו. שלושת המקומות, מופת לאתרי זיכרון והיסטוריה, מדברים אל רוח השעה ומחדדים את החשיבה על הצרכים החדשים שעולים וימשיכו לעלות לגבי השיקום וההנצחה. הם מעוררים למחשבה, ומעלים את השאלה מה לעשות ואולי גם מה לא לעשות.

השאלה הגדולה שעולה כעת היא איך ניתן להנציח את הזוועה שארעה בנגב המערבי, ובה בעת לשקם את האזור ולהשיבו לתפקוד כאזור מגורים לאדם ולטבע, מקום מחיה ויצירה, עבודה, תשתיות חיוניות, תירות, נופש ופנאי. איך לא להקפיא אותו בזמן כמחיאון גדול ופתוח, משובץ באינספור אנדרטאות ובכך לצמצם אותו לשכבה אחת בתולדותיו, מדממת וכואבת, שמוותרת בצל שכבות אחרות, שכבות של היסטוריה ותרבות מפוארות, וגם כאלה שנותנות פתח ואפשרות לעתיד צומח, ולשגשוג של שכבות נוספות בימים ובשנים שעוד יבואו. איך ניתן מצד אחד לזכור ולהנציח, אבל גם לחיות, באותו המקום, באותו האזור, באותו הנוף.

התשובה לשאלה עשויה להימצא בשני מישורים מרכזיים - סביבה וקהילה. שלושת המקרים שתוארו בקצרה נעשו בתקופות שבהן השלטון המרכזי קיבל החלטות ויישם אותן בשטח. אך התובנות שהצטברו בדורות שחלפו מאז מלמדות אותנו שלא ניתן לשקם ישוב או אזור בלי שותפות אקטיבית של הקהילות שנפגעו, ובכל שלבי התהליך. זה הדבר המוסרי לעשות, זהו קודם כל

הקרב, ויש כוונה לשקם את אזורי הקרבות ולהשיב את התנאים שהיו בהם אז, ובין היתר לשתול מחדש עצים וצמחים שלא קיימים שם יותר, כדי להשיב את הנוף למצבו ההיסטורי בראשית יולי 1863.

אתר המורשת והקרבות הידוע ביותר ממלחמת העולם הראשונה הוא ורדן, כ-225 ק"מ ממזרח לפריז. שם, בשנת 1916, התחולל אחד הקרבות הידועים במלחמה, שבו תקפו הכוחות הגרמניים את הכוחות הצרפתיים והתקדמו לעבר החפירות הצרפתיות, תוך כיבוש נכסים אסטרטגיים. ואולם, תוך זמן קצר נבלמו הכוחות הגרמניים, והקרב הפך למערכת התשה עקובה מדם. היה זה אחד הקרבות הגדולים בחזית המערבית, הוא נמשך עשרה חודשים והצדדים היריבים ספגו בו כמיליון נפגעים, בהם 300 אלף הרוגים, ועוד מאות אלפי פצועים ונעדרים. הקרב הפך לסמל למלחמה ולמוות מיותרים, ושימש השראה ליצירות רבות בספרות, בקולנוע ובאמנות.

מה שנודע כקרב הארוך ביותר במלחמת העולם הראשונה, וכאחד הקרבות המדממים בהיסטוריה האנושית ובוודאי זו האירופית, הפך את נוף האזור לעקר ומופר לדורות לבוא. המבקרים שם יכולים לטייל בין אנדרטאות, מוזיאון, בתי קברות, כפרים הרוסים, שוחות וביצורים של אזור המוז (Meuse). האתר הגדול, נוף עצום של הפגזות ומוות (אזור הקרב השתרע על כעשרה קילומטרים רבועים), נותר כסמל של אלימות קיצונית, ואתר מרכזי בזיכרון של אירופה.

איזו תקווה יכולה לצמוח מטבח כזה, ולאיזה עתיד אפשר לצפות אחרי סבל כה רב ושנאה הדדית עמוקה וארוכת ימים? אבל, ורדן היא כיום גם סמל לפיוס בין צרפת לגרמניה, ואתר שבו, לצד צלקות העבר, מוזמנות האומות להרחיק ראות ולצעוד מעבר לשנאה ולחשדנות העבר ואף לבנות חיים בריאים של שלום. כבר ב-1936 נחתם שם הסכם הפיוס בין שתי המדינות, וב-1966, ביום השנה החמישים לקרב ורדן, חתם שם הגנרל שארל דה-גול על "ספר השלום", ובאותו האירוע, הפכה ורדן

ד"ר גליה לימור-שגיב היא היסטוריונית של נוף, סביבה ופסולת ומלמדת בביה"ס לאדריכלות נגב, במכללה האקדמית להנדסה על-שם סמי שמעון בבאר שבע. עבודת הדוקטורט שלה, בפקולטה לארכיטקטורה ובינוי ערים בטכניון עסקה בתולדות הנוף של חירייה, המזבלה הגדולה בישראל, שהופכת בימים אלה לפארק מטרופוליני. תחומי העניין שלה כוללים נופים מעשה ידי אדם, חקר תשתית והשפעה של אתרים מוזהמים על אדם וטבע.

בין שני קיבוצים

פרויקט תכנון שכונה זמנית עבור קהילת בארי, בקיבוץ חצרים

אדריכלית נוף יעל בר-מאור, מעצבת אורבנית שי בקל



▲ עבודות הפיתוח לשכונה המיועדת עבור קהילת בארי, בחצרים. צילום: ברבים אדריכלות נוף, ינואר 2024

2. זמניות - השכונה החדשה תהווה מעין "קיבוץ זמני" הכולל את כל הפונקציות השיתופיות: חדר אוכל, כיתות גן, חינוך לא פורמלי, מרפאה וכמובן "הדשא הגדול". מדובר במעין שיקוף של כל מה שקיים ב"קיבוץ המקור" שאינו מהווה תחליף לו. המטרה, בסופו של דבר, היא לחזור הביתה, לבארי.
3. מהירות וגמישות - הצורך הדחוף במתן מענה למגורים, משפיע באופן ישיר על כלל השיקולים התכנוניים. פישוט תהליכי בנייה, זמינות חומרים ומהירות ביצוע, חייבים להילקח בחשבון בכל הכרעה תכנונית.
4. חשיבה על "היום שאחרי" - טביעת הרגל שתישאר לאחר שהשכונה הזמנית תסיים את תפקידה, מתוכננת כבר עכשיו. שאלות כגון: מה עתיד להישאר ומה יושב לקדמות, מגדירות סוגיות תכנוניות כגון: חומריות, פריסת תשתיות, תוואי שבילים וכו'.

תוכנית הנוף

השכונה החדשה - הקיבוץ הזמני, מתוכננת בדופן המערבי של קיבוץ חצרים, בשטח פתוח של כמאתיים דונמים, וצפויה להכיל כשלוש מאות יחידות דיור, בגדלים שונים. במרכזה, לב ציבורי הכולל את חדר האוכל ובחזיתו - "הדשא הגדול", מבני חינוך הגיל הרך, גן משחקים ומבני שירות לקהילה.

התנועה הרגלית (בשילוב אופניים וקלנועיות) מגדירה את השלד של השכונה, בעוד התנועה הרכבית נשארת בהיקף. רשת השבילים מבוססת על גריד שבו השבילים בכיוון מזרח-מערב הינם המשכיים לצידי התנועה הראשיים הקיימים בקיבוץ חצרים, ושבילים בכיוון צפון-דרום מהווים שבילים ראשיים במערך הפנים-שכונתי.

תוכנית השבילים מסווגת אלו שבילים מוגדרים כשבילי קבע ועל כן יבנו מבטון, בדומה לשפה



▲ קיבוץ חצרים - 2023. טרום בניית השכונה החדשה. (למעלה), ועם "הקיבוץ הזמני" לקהילת בארי - המצוי בבניה בימים אלו. מקור: ברבים אדריכלות נוף

ומדרונות מיוצבים באמצעות צמחיה. אלו ניתנים לפירוק ו/או שימוש חוזר בעתיד.

תכנון הצמחיה מאזן בין רצון לתת ביטוי למאפייני הגן הקיבוצי על מדשאותיו, לבין הסתכלות סביבתית ואקונומית של פיתוח בסביבה מדברית. בהתחשב במאפיין הזמני של הפיתוח, הגינון האינטנסיבי רוכז במספר מוקדים ציבוריים, בעוד שיתרת השטח תפותח באופן אקסטנסיבי.

לסיים

ברצוננו להודות לקיבוץ חצרים ולקיבוץ בארי על האמון ועל האפשרות לשבת סביב שולחן התכנון ולשרטט יחד מרחב שאין לו תקדים.

העיצובית המאפיינת את חצרים, ואלו שבילים הינם זמניים ולפיכך יסללו מאספלט ויפורקו בבוא העת.

הפריסה המרחבית נשענת על המורפולוגיה של השטח מתוך הצמדות ככל הניתן לטופוגרפיה הקיימת. האסטרטגיה של קביעת המפלים נועדה להגיע לאיזון בין חפירה למילוי, ולהימנע מתלות בהבאת כמויות עפר גדולות מבחוץ. כמו כן, נעשה מאמץ לשמירת עצים קיימים והתחשבות בערוצי ניקוז נגר טבעיים.

במקומות בהם נדרש תימוך קרקע לצורך פילוס מגרשים, יעשה שימוש משולב של מסלעות

צוות התכנון של השכונה הזמנית לקהילת בארי בחצרים, משרד ברבים אדריכלות נוף:

יעל בר-מאור, אדריכלית נוף ומעצבת אורבנית ואמיר שרמן, אגרונום ומתכנן נוף, בעלים שותפים במשרד ותמר שושן, אדריכלית ואחראית פרויקט.



▲ תכנית השכונה הזמנית לקהילת בארי בחצרים, מתוכננת כקיבוץ שיתופי עם הפונקציות הציבוריות במרכז ושולד נופי המאורגן על בסיס רשת של שבילי הולכי רגל. מקור: ברבים אדריכלות נוף

שנלווה לה, בולט היסוד התקדימי בתכנון הקיבוצים הראשונים. בראשית הדרך לא היתה סיטואציה זהה שניתן היה להתבסס עליה כמודל.

1. עם הזמן, התפתח אותו "ניסוי חברתי מרחבי" שנקרא הקיבוץ, תכנונו השתכלל לכדי מודל תכנוני מובהק ומוגדר.

אלא שהעת הזו הביאה אותנו שוב, כמאה שנים אחרי הקמת הקיבוצים הראשונים, להתמודדויות שאין להן תקדים.

רקע - קשר היסטורי בין בארי וחצרים
במוצאי יום כיפור, 1946, הוקמו בין לילה אחד עשר ישובים בצפון הנגב, המכונים "אחת עשרה הנקודות". הם הוקמו על ידי קבוצות שיתופיות שהיו גרעינים התיישבותיים, על רקע ההגבלה שהטילה ממשלת המנדט הבריטי על מכירת קרקעות ליהודים, ועל רקע שאלת קביעת גבולות חלוקת הארץ. הקמתם משקפת מצב שבו התארגנות חברתית-מרחבית מגויסת למטרה לאומית-מדינית, בנקודת זמן היסטורית.

בין היישובים הללו נמנים הקיבוצים בארי וחצרים. את בארי הקימה קבוצת "הצופים ב" ואת חצרים הקימו חברי קבוצת "הצופים ג". שני הקיבוצים הינם עד היום קיבוצים שיתופיים, על כל המשתמע מכך מבחינה כלכלית וקהילתית.

שני הקיבוצים חגגו ב-6 באוקטובר 2023, שבעים ושבע שנים להיווסדם. למחרת, כידוע, הכל התפרך.

ערבות הדדית בין קהילות

מתקפת הטרור שהתרחשה ב-7 באוקטובר, הכניסה את החברה הישראלית לאבל כבד ולתחושה שאנו נמצאים במצב חרום לאומי. ההלם הראשוני התחלף מהר מאד ברצון לפעול ולעשות משהו למען מפוני יישובי הנגב המערבי והקהילות שנפגעו.

בתוך התנועה הקיבוצית התארגנו מיד "קיבוצים מארחים" ויוזמות של תמיכה הדדית. קיבוץ חצרים יום הקמה של שכונת מגורים חדשה, בשטח המיועד לפיתוח עתידי במסגרת תב"ע המקודמת בימים אלה, והזמין את קיבוץ בארי להשתכן בה. קיבוץ בארי, ערך הצבעה בקרב חבריו והחליט להיענות ליוזמה ולקחת בה חלק פעיל. כך החל התהליך "מלמטה", כיוזמה בין הקהילות, עוד בטרם הגופים הרשמיים של המדינה לקחו עליו חסות, ואף לפני שהוקם המנגנון המאפשר זאת.

צו השעה דרש התארגנות מיידית וכבר באמצע אוקטובר החלנו לעמול על התוכנית, כאדריכלי הנוף של הפרויקט. את הצוות האינטר-דיסציפלינרי מוביל מהרגע הראשון אדריכל יובל יסקי. בניגוד למסלול המוכר של תכנון שכונות חדשות, שבו יוצאים לדרך עם פרוגרמה ברורה, בפרויקט זה הנחות היסוד נוסחו והתבררו תוך כדי תנועה.

ההיסטוריה חוזרת

בשנת 2010, במסגרת הביאנלה לאדריכלות בונציה, ערכו האדריכל יובל יסקי ואוצרת האמנות גליה בר-אור, תערוכה תחת הכותרת "הקיבוץ, אדריכלות בלא תקדים". מתוך החומרים הארכיוניים, שהוצגו בתערוכה ורוכזו בספר-קטלוג המאלף

גני מרפא בסורוקה ומעיני הישועה

אדריכל נוף איז'י בלנק



גן מרפא, מעייני הישועה בני ברק



גן מרפא, מעייני הישועה בני ברק

התקדמות מתוך החללים הללו מובילה לחלל ביניים פתוח יותר, אך עטוף בגינות ואלמנטי ישיבה מרובים. חלל הביניים מייצר אזורי ישיבה המתאימים גם לבודדים וגם לקבוצות. בפניה מבודדת בקצה הגן תוכננו אלמנטי ישיבה מסודרים במעגל, ובכך ניתן גם מענה לטיפול קבוצות ומעגלי תמיכה בחיק הטבע. החלל הבא הוא מרחב פתוח עוד יותר המשמש בעיקרו למעבר בין הכניסה הראשית למחלקה לבין בית הכנסת בבית החולים. חלל זה תחום בגינות ססגוני מדרום, מבנה בית הכנסת מצפון-מזרח, מבנה המחלקה ממערב ומעקה בטיחות וקולונדות מצפון. חלל זה מכיל מדשאות פתוחות עם אלמנטי ישיבה שתולים בהן.

התניידות, מסיבה זו כלל השבילים הפורמליים בגן רחבים דיים עבור כיסא גלגלים, וכמות גדולה של אלמנטי ישיבה פזרו במרחב, אך ניתנה גם מחשבה לעידוד מאמץ ותוכננו שבילי אבנים בתוך הגינות, אחד מהם מוביל לנקודת תצפית מוגבהת בגן. על מנת לתת מענה ראוי למנעד תחושות המטופלים בין פגיעות לביטחון, הגן תוכנן במדרגי פרטיות שונים. ביציאות מחדרי המחלקה שוהים המטופלים תחילה במין "חצר פרטית" של חדרם המוקפת גדר ירוקה ושער המתכת עם הצמחיה בהיקף החצר. תכנון זה מנטיש את תחושת הטבע גם עבור מטופלים שלא יכולים להתרחק מחדרם.

והעצים משמשים גם כמושכי פרפרים וציפורים, ובכך מנכיחים את הטבע עוד יותר. רובד נוסף של גירוי חושים בגן מתקבל באמצעות שילוב אלמנטי מים בלב הגן. האדם נמשך למים ומה שנים מסגל למים סגולות מרפא. צליל פכפוך המים והאור המרצד בהם תורמים לתחושת הרגיעה לבאי הגן, שיכולים ליהנות מהקרבה למים מאזורי הישיבה המוצללים סביבו. בגן תוכננו אזורי שהייה בקנה מידה אינטימי לאלו שמחפשים להתאחד עם הטבע ביחידות, לצד אזורי התקהלות שמאפשרות למטופלים ליהנות מהגן עם משפחותיהם וחבריהם. הדבר רלוונטי במיוחד בגן המיועד למחלקת היולדות שבה ביקורי משפחות (מסיבות משמחות) הן דבר שבשגרה.

גן מרפא במתחם האונקולוגי סורוקה
מיקום: באר שבע, בית החולים האוניברסיטאי סורוקה.
שטח הפארק המתוכנן: כ-2 דונם, על גבי גג חניון המטופלים.
קהל יעד: המחלקה האונקולוגית בסורוקה.
סטטוס: נתן ב-2018.
מתכנן: איז'י בלנק אדריכלי נוף, מתכנתת אחראית-אילנה בראדון אראל.

גן המרפא בסורוקה הוא "גג ירוק" של המחלקה האונקולוגית וקהל היעד העיקרי בגן הוא המטופלים במחלקה זו. מחלת הסרטן וגם הטיפולים בה מחלישים את הגוף, פעמים רבות לכדי צורך בשימוש בכיסא גלגלים לצורך



תוכנית גרפית מעייני הישועה בני ברק

השוטטות היא הליך בו המחשבות והדאגות פורחות מראשיתו ומאפשר רגיעה למטופלות ולמבקרים. על מנת לעודד את השוטטות בגן תוכנן שביל מעגלי מפותל, שמטרתו אינה לקשר בין שתי נקודות בזמן קצר ביותר, אלא דווקא להאריך את מסלול המטייל בין גבעות דשא מוריקות שמייצרות חוויה של מרחבים פתוחים, צמחים ססגוניים וריחניים ומגוון חללים בגן. הגן משמר בתחומו פרדס ותיק ומשלב ורדים, צמחי ריח ותבלין וצמחי מרפא המבוססים על צמחיה רב-שנתית ים-תיכונית ומגוון עצים. אלו יוצרים חוויה וויזואלית ססגונית ונעימה, ובד בבד מפעילים את חוש הריח של באי הגן. צמחי התבלין

קהל היעד העיקרי בגן הוא המטופלות ממחלקת היולדות. בעוד הנגישות חשובה ודרושה בכל תכנון, בבואנו לתכנן גן מרפא לנשים לפני או לאחר לידה בפרט, נרצה לתת לנגישות דגש מיוחד בשל מגבלות פיזיות הכרוכות בהריון ולידה. מסיבה זו הגן תוכנן עם שבילים רחבים וריבוי פינות ישיבה באזורים שונים. הגן מתוכנן כחדר סגור בטבע התחום בגדר צמחית. תחמת הגן משרה תחושת בטחון ושליטה עבור מבקרים, תחושה זו חיונית בקרב מטופלות. ההפרדה מהחוץ תורמת לניתוק המטופלות מהעולם החיצוני ומעודדת אותה להתרכז בחוויית הטבע.



סכמת תנועה חופשית

פארק החוויות

נעים להכיר

מיקום:

גני יהושע TLV

פרס העיצוב

המתקן המרכזי זוכה פרס העיצוב היוקרתי והבינלאומי Good-Design 2022



נגישות

הפארק הכי נגיש בישראל! סימונים לליקויי ראייה בגשרים ובכניסה לאלמנטים, עליה עם כיסא גלגלים לקומה השנייה ועוד...



הדמיה VS ביצוע



שותפים לדרך

שגית חקלאי ומיכל טנא | יעצות נגישות לב וקסמן ואנה קליין | שריג וקסמן אדריכלות נוף

שווה לראות עוד



א תוכנית גרפית גן סורוקה



א גן סורוקה סכמת אינטימיית

סיכום

בעוד גני מרפא הם גנים שנמצאים בסמוך או בתוך מוסדות רפואיים, לנו כמתכננים יש את היכולת לתרום לבריאות הציבור באמצעות תכנון גנים, פארקים, כיכרות ציבוריות ואף דרכים המשלבים בהם עקרונות תכנון של גני המרפא. נגישות, חוויית הטבע, גירוי מגוון החושים, השריית תחושות בטחון, עידוד שוטטות, כל עקרונות תכנון אלו מסייעים ליצירת רוגע בקרב המשתמשים ותורמים לבריאותם ולרווחתם.

מסיבה זו שולבו בגן אלמנטי ישיבה פלסטיים ייחודיים שמדמים חלוקי נחל גדולים ביום וכרי אור בלילה. עבור מטופלים שעוברים טיפולים בשעות שונות של היום, השראת המפלט הטבעי נגיש לאורך כל שעות היממה מעלים את תחושת ה"פספוס". אין צורך לתכנן מראש את זמני השיטוט בגן, וניתן ליהנות משני גנים שונים באופיים באותו המקום.

הן בריצוף והן כאלמנט פיסולי, בגן משולבות אבנים טבעיות רבות, אלו שזורות בצמחיה ים-תיכונית ומדשאות מעוצבות בקווים מעוגלים. כל אלו מייצרים חווית טבע באזור המבונה ותורמים לניתוק המטופלים מחששות היומיום ומאפשרים רוגע והרפייה. לעיתים המטופלים במחלקה מאושפזים בה לתקופות ארוכות ושוהים בה גם בשעות הלילה.

טכנולוגיות קרקע, מים וצומח לסביבה ולנוף



גאוקו-לוג - גלילי סיבי קוקוס לייצוב מדרונות תלולים

- קוטר 30 ס"מ, אורך 6 מ'.
- חירור מובנה ליתדות עיגון סמויות ולשתילה.
- ניתנים להתקנה בקווים אורכיים מעוגלים.
- ניתנים להתקנה בשיפועים משתנים עד 1:1.
- מראה טבעי המשתלב בנוף הסביבה.

בצילום: קיבוץ ניצנים



מובילים בטכנולוגיות ביו-הנדסה לייצוב קרקע ולהפחתת סחיפה

מערכת משולבת להפחתת סחיפה

- יריעות ביוהנדסיות גאוקו 700, או גאוקו 400 בשילוב עם גלילי קוקוס גאוקו-לוג.
- גאוקו 700 - יריעה ארוגה מסיבי קוקוס מפחיתה סחיפה (96% הפחתה) מיועדת לשתילה בתוכה, מתכלה מאליה בתום השירות.
- גאוקו-לוג גלילי סיבי קוקוס - לוכדים את יתרת חלקיקי הסחף (סדימנטים). מעוגנים ביתדות סמויות.

בצילום: פארק החוף, תל אביב. תכנון: סטודיו אורבנוף



זריעה בהתזה (הידרוסידינג)

שלושה יתרונות במהלך אחד:

1. הנבטה מעולה והתפתחות מהירה גם בשטחים קשים לגישה.
2. הפחתת סחיפה.
3. החדרת מי הגשם לקרקע והפחתת התאדות.

בצילום: מסילת יד מרדכי - באר שבע



תנועה בזמן

טיילת פארק החוף כמרחב של השתנות

אדריכלית נוף כרמל מרחב ואדריכלית נוף הגר רוטברד

את פארק החוף פתחנו באופן חגיגי שלושה שבועות וחצי לפני ה-7 באוקטובר. נדמה שאין אירוע היום שלא ממוסגר בהקשר לתאריך הזה. ביום שבת, שלושה חודשים אחרי אותה שבת נוראית, הלכתי לאורך הטיילת, הסתכלתי על השמיים הכחולים שהיו מעוטרים בעננים לבנים מושלמים, מתחתיהם ים כחול מנצנץ ועצי אשל מנקדים את בתרונות החול לצידי השביל. נשמתי פנימה נשימה עמוקה, מוקסמת מהיופי הזה, והתעצבתי - איך יכול להיות שאני חווה את היופי הזה בזמן ש-136 חטופים כלואים בתוך מנהרות, חיילינו מתהלכים בתוך עננה מאובקת בחורבות האפורות של עזה וחבל ארץ שלם נחרב עם יושביו תחת השמיים הכחולים היפהפיים האלו. איך מתקיים יופי כזה בו בזמן שמתרחש הרס כזה? ואיך אנחנו מצליחים לחיות, ליצור ולשאוב אושר מהטבע כשהמוות כל כך קרוב אלינו? מהרגע שהפארק נפתח (ועוד לפני שנפתח רשמית) היה ניכר שיש צמא גדול של הציבור למרחב הזה; מרחב של טבע, שאפשר לנוע בו בחופשיות. על רקע אירועי שלוש השנים שקדמו לפתיחה - זה לא מפתיע. הקורונה האיצה פרויקטים של פיתוח ברחבי כל העיר ולאחריה



מתל-אביב - בטח לא של לב המטרופולין המצטופף של גוש דן. הציבור כל כך מורגל לאגמים המלאכותיים, למדשאות, לאמפי-תיאטרונים ולמתחמי הספורט, שהרעיון שאזורים כל כך נרחבים יישארו "בלתי נגועים" הוא בלתי נתפס עבור רבים. הפארק נולד מתוך ההבנה שהטבע שהוא מכיל הוא הכוח שלו, שמדובר בפנינה של טבע שאין כמוה בעיר תל אביב-יפו, ודווקא בגלל שבמרחק של כ-130 מטרים מקצה המצוק תקום שכונה באינטנסיביות של לב תל אביב, האופי של הפארק לא יכול להיות עוד פארק אורבני. חייבים לאזן בין

הבעלים של המשרד; חזון ששם במרכז את שיקום השטח הטבעי שהופר באופן משמעותי על ידי רכבי שטח ויצירה של פארק טבע ייחודי במרכז המטרופולין. קשה עדיין לדמיין את זה, אבל ממזרח לטיילת יקום רובע חדש עם כ-12,000 יח"ד. מדובר בעתודת הקרקע הטבעית הפנויה האחרונה בעיר תל אביב - שטח טבעי ו"בתולי" שיהפוך לפארק עירוני בצמוד לשכונה החדשה. כשאנחנו בתוך העיר בפארקים הקיימים, לפעמים קשה לדמיין שפארק באזור עירוני יישאר עם טבע בתולי. "הטבע" הוא נחלתם של אזורים אחרים רחוקים



לא ניתן היה עוד להתכחש להשפעה העצומה שיש לשטחים הפתוחים על הנפש שלנו. טיילת המצוק מהווה את השלב הראשון בתוכנית של פארק החוף, במסגרת תוכנית תא/3700. כביכול, מדובר בפרויקט "פשוט". זה "רק שביל" - אבל ה"רק שביל" הזה הוא המהות. כל צעד הוא מבט, כל פיתול הוא הפתעה, כל עלייה היא גילוי שמרחיב את הלב ומכניס אוויר ים נקי לריאות. הטיילת היא במהותה מרחב של תנועה; הבילוי בפארק מבוסס על חוויה של טיול, של שינוי מתמיד במקום וגם בזמן. יש מקומות לשהות אבל השהייה היא עצירה רגעית בתוך מסלול שמשנתה, והאופן שבו נכנסת למסלול בהכרח שונה מהאופן שבו יצאת.

לא ניתן היה עוד להתכחש להשפעה העצומה שיש לשטחים הפתוחים על הנפש שלנו. טיילת המצוק מהווה את השלב הראשון בתוכנית של פארק החוף, במסגרת תוכנית תא/3700. כביכול, מדובר בפרויקט "פשוט". זה "רק שביל" - אבל ה"רק שביל" הזה הוא המהות. כל צעד הוא מבט, כל פיתול הוא הפתעה, כל עלייה היא גילוי שמרחיב את הלב ומכניס אוויר ים נקי לריאות. הטיילת היא במהותה מרחב של תנועה; הבילוי בפארק מבוסס על חוויה של טיול, של שינוי מתמיד במקום וגם בזמן. יש מקומות לשהות אבל השהייה היא עצירה רגעית בתוך מסלול שמשנתה, והאופן שבו נכנסת למסלול בהכרח שונה מהאופן שבו יצאת.

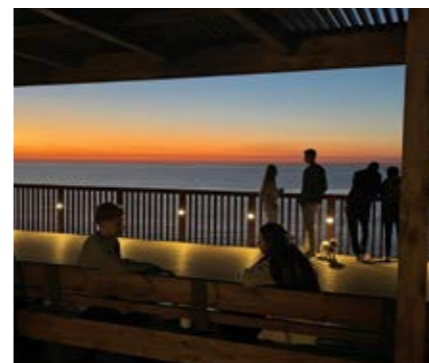


יחד ננצח

עם ישראל חי

תודה!

לחיילים הגיבורים העומדים בפני האתגר, להגן על בטחון ומדינת ישראל חלוקת כריכים בימי שישי ברצועת עזה על ידי אורבניקס



מהחברה להגנת הטבע שממלא תפקיד חשוב כיועץ אקולוגי לתכנון המפורט של הפארק המלא.

הדגשת האקולוגיה בתכנון התחילה במיפוי השטח: ערכים אקולוגיים, אזורים רגישים שבהם לא נרצה להתערב כלל, צמחים פולשים שצריך לפנות ואזורים שהיו מופרים הדורשים שיקום. השבילים נתפרו על פני הטופוגרפיה כדי לתת מענה מצד אחד לנגישות שאנחנו מחוייבים אליה ומצד שני להימנע כמה שיתאפשר מפגיעה באזורים רגישים. הצמחיה ונטיעות העצים תוכננו בייעוץ ושיתוף פעולה עם האקולוגים המלווים במטרה לשמר את האופי הטבעי של השטח. השתילונים והזרעים ממתנינים לגשמים אבל עם בוא האביב אנחנו מצפים למופע מתחדש ושכל השטחים שעכשיו צבועים בחום יתכסו בירוק. היופי שביצירה של הנוף הוא לא רק בחוויה הרגעית שלו אלא בחוויה המתמשכת על פני הזמן - בתהליך. אין רגע אחד ויחיד שבו היצירה מתממשת - אלא נקודות בזמן שבהן מתגלה בנוף יופי חדש.

בערב יום שני חזרתי הביתה וחשבתי על הטיול לאורך המצוק. כמה אני אוהבת את המבטים המשתנים לאורך השביל - קו הרקיע של הים, בתרונות עוטי ירק המתנשאים על ראש המצוק, עצי האשל המקובצים והקו העדין של השביל שמטייל אל האופק. כמה נחת ההליכה הזו הסבה לי וחשבתי לעצמי - אז ניטע עצים. ניטע עוד ועוד עצים. נסלול שבילים ציוריים ומפותלים. נשתול עוד שיחים ופרחים. נמקם ספסלים וניצור עוד תמונות יפות שנוכל להתהלך בתוכם ולשהות לרגע לפני שנמשיך הלאה במסלול שלנו. ובתקווה- את כל מה שנהרס - נבנה הפעם אחרת, טוב יותר. מי ייתן ומהחורבות נצליח ליצור מקומות לאנשים לחיות, נצמיח ונחיה את הטבע ובדרך נפא את הנפש.



צילום: project TLV A

אתו הרבה אנשים מקצוע מעולים - אנשי תכנון, הנדסה וסביבה. הפארק הוא תוצר של עבודת צוות רחבה שבה כל אחד תרם לעיצוב - אם זה מתוך הצרכים ההנדסיים, האורבניים, האנושיים וכמובן האקולוגיים. בלב התהליך, שאותו קידמה ודחפה העירייה, ובלביה של תפיסת התכנון שלנו, תמיד היה דגש על האקולוגיה והחשיבות שלה בעיצוב הפארק. זה בא לידי ביטוי בצוות יועצים אקולוגיים רחב - החל מד"ר רון פרומקין שליווה את התכנון המוקדם, המשך בליאב שלם שליווה את שלב א' כאקולוג וכלה בצוות של עמיר בלבן

הצרכים - לתת מקום לאנשים, שיבואו בין אם נרצה ובין אם לא, ובמקביל לחזק את המקום של הטבע. הכי קל בפיתוח זה "לנקות שולחן" ולהתחיל עם "טאבולה ראסה". כאן, היופי הוא איך מסדרים שולחן שהוא כבר ערוך, שיש בו טעמים מדהימים ויופי מרהיב וגם מרכיבים בתוכו טעמים חדשים? איך נוגעים ולא נוגעים? איך שומרים על מה שיש ומשקמים את מה שצריך? ואיך שומרים על האופי האותנטי של השטח? תהליך התכנון היה ועודנו תהליך של שנים שליוו

תכנון וביצוע: סטודיו אורבנוף, אדר' נוף ליאור לווינגר, אדר' נוף כרמל מרחב, אדר' נוף הגר רוטברד מזמין העבודה: חברת אתרים, עיריית תל אביב - ירון קליין, מנכ"ל, אלון פישר, מהנדס החברה ניהול הפרויקט: גיאוכום הנדסה אזרחית וגיאולוגיה - מור חובן, יוסי אלחדיף קבלן מבצע: קסמ"ג

יועצים: אקולוג שלב א - ליאב שלם, אקולוג תכנית האב - יחידת הטבע של החברה להגנת הטבע, יועץ תאורה - עמיר ברנר, תקשורת חזותית ושילוט - סטודיו כשר תמונות: עמוד האינסטגרם project tl

אדר' נוף כרמל מרחב ואדר' נוף הגר רוטברד הן עמיתות בסטודיו אורבנוף והיו אמונות על התכנון וניהול הפרויקט.



09-7404338 • www.urbanix.co • info@urbanix.co

ליווי וייעוץ לאדריכלים



רחבת הכניסה, תכנון: אב אדריכלות נוף, עיצוב: ססיליה ויטס



אתר הנצחת חללי צוק איתן, תכנון: אב אדריכלות נוף, עיצוב: ססיליה ויטס



קיר הזכרון באתר הנצחת חללי צוק איתן, תכנון: אב אדריכלות נוף, עיצוב: ססיליה ויטס

נופים לא צריכים תקווה. אנשים כן! סיפור הקמת אתר הנצחת חללי צוק איתן

אדריכל נוף זהר צפון

בסקר שערכו המשפחות, 75% ממשתתפיו ביקשו אתר המתאים לפעילות יומיומית כדי להדגיש את המשניות החיים דווקא באתר של זיכרון והנצחה. ביחד עם נציגי המשפחות נערכו סיורים במספר אתרים, כאשר הדגש היה על אתר בו יש תוכנית מפורטת מאושרת מתוקפה ניתן יהיה להוציא היתרי בנייה, נגישות טובה מרשת הכבישים הארצית ושטח בגודל מתאים. האתר הראשון שנבחר היה יער בארי, במקום בו התקיימה מסיבת הנובה. לאחר שנבחר האתר, התחושה היתה שיש בו הכל אבל אין בו את הדבר החשוב ביותר באתר כזה - חיבור אל רוח האדם. בסיור נוסף הוצגה למשפחות דוגמה לאתר עם "שאר רוח" - מתחם התיאטרון ההיסטורי ביער גברעם. אתר שלא היתה בו תוכנית מפורטת, לא היו זכויות קניין לקק"ל, לא היתה נגישות אבל היה בו את אותו מרכיב לא מוחשי המחבר אנשים ונופים לכדי תחושה רוחנית הוליסטית.

כמובן שאחרי שנציגי המשפחות היו באתר הם לא היו מוכנים לקבל חלופות אחרות והתעקשו כי אתר הנצחה יוקם ביער גברעם. התיאטרון ביער גברעם הוקם בתחילת שנות ה-50, כאשר בנוסף לקיבוצים הוותיקים שבאזור נבנו גם מושבי עולים. הרעיון שהוביל לבניית התיאטרון היה לקרב בין התושבים החדשים לוותיקים באמצעות מופעי אומנות בתיאטרון שימש כסוג

הבולט ביותר הוא פסטיבל "דרום אדום" שהחל את דרכו כיוזמה של אופיר ליבשטיין ז"ל, ראש מ.א. שער הנגב שנרצח ב-7.10 ויצר פלטפורמה לשרשרת אירועים ומנוף לפיתוח תשתיות קליטת קהל. דוגמה נוספת היא מערכת שבילי האופניים ביערות בארי ושוקדה שהחלה כשביל אופניים בודד בשנת 2002 וגדלה באמצעות קק"ל לרשת של עשרות קילומטרים תוך כדי הפיכת אזור בארי לאבן שואבת לרוכבים ומוקד רכיבה ארצי.

הקשר ההדוק בין קהילות מקומיות, גופים המנהלים שטחים פתוחים ורשויות מקומיות נותק בחטף ב-7.10. ובשלב זה העתיד עוד לא ברור. מה שכן ברור שאם רוצים שהתיירות תחזור, שהמרחב לא ייצרב בזיכרון רק כמקום בו ארע טבח ה-7.10. אלא כמרחב טיול, כמקום המקדש את החיים, השיקום הקהילתי הוא המפתח לכל מה שיבנה סביבו.

עד למלחמה האחרונה, האירוע המורכב ביותר איתו התמודדנו במרחב היה מבצע צוק איתן בשנת 2014. בשנת 2016 פנה ועד משפחות חללי צוק איתן אל יו"ר קק"ל, דני עטר, וביקש כי קק"ל תקים אתר הנצחה לחללי המבצע באחד היערות במרחב הלחימה. בפנייה אל קק"ל וכן בתכתובות נוספות הדגישו המשפחות כי הם מבקשות "אתר חי ופעיל", מקום של זיכרון אבל גם של פעילות.

ויובליהם ורכסי כורכר. המרחב הוא פסיפס נופי ואנושי הכולל שטחים מעובדים, ברובם חקלאות פתוחה של גידולי שדה המעובדים ביחידות קרקע גדולות ובנוסף שטחי חממות, פרדסים ומטעים, שטחי יער ותיקים (רובם נטועים בעצי איקליפטוס ומחט) על גבי רכסי הכורכר וברצועות הנחלים ונטיעות חדשות בדפוס נטיעה מרווח של מינים מקומיים. בנוסף, במרחב פזורות שמורות טבע וגנים לאומיים ויישובים כפריים (מושבים וקיבוצים), ברצועה המרוחקת יותר יש מרכזים עירוניים בינוניים (שדרות, נתיבות, אופקים). המרחב האנושי מתאפיין בקהילתיות מגובשת של מושבים וקיבוצים מכל זרמי ההתיישבות ויחסים הרמוניים בין היישובים לרשויות המוניציפליות המאגדות אותם. הריחוק ממרכזי האוכלוסייה, הקרבה לגבול ותחושת הספר והשילוב בין ההתיישבות לתחושת המרחב הפתוח יצרה תחושת שותפות גורל ועשייה משותפת במגוון תחומים. היישובים והרשויות המקומיות ידעו לרתום את הגופים הארציים המנהלים את השטחים הפתוחים ובעיקר קק"ל כמו גם רשות הטבע והגנים, רשויות ניקוז, המועצה לשימור אתרי מורשת, רשות העתיקות וגופים נוספים לטובת עשייה במגוון תחומים ובעיקר פיתוח תשתיות ציבוריות לקליטת קהל כבסיס לקידום התיירות והתדמית של חבל ארץ זה. הדוגמה



סקר מצב קיים - מיפוי יערות נטע אדם וצומח טבעי

למדינת ישראל בעת המודרנית היסטוריה ארוכה ועגומה של קרבות ומלחמות, מתקופת העלייה הראשונה בסוף המאה ה-19 ועד היום. מאז תחילת שנות ה-2000 אנחנו עדים להסלמה הולכת וגוברת בפעילות המלחמתית במרחב הסובב את רצועת עזה, פעילות שבאה לידי ביטוי ב"שיגרה" הכוללת ירי של פצצות מרגמה ורקטות למרחב הסמוך לרצועה ופעילות נקודתית שביטויה הוא סדרה של מבצעים צבאיים (גשמי קיץ, עמוד ענן, עופרת יצוקה, צוק איתן). אירוע הקיצוץ היה הטבח שבוצע ע"י החמאס ב-7.10.23 ומלחמת חרבות ברזל שבאה בעקבותיו ועדיין נמצאת בעיצומה. מרחב העוטף הוא מרחב ייחודי בנוף הישראלי. המרחב שייך ברובו לחטיבת הנוף של מישור חוף הנגב ובחלקו לחטיבת מישור חוף פלשת. חטיבות הנוף כוללות מישורי לס מעובדים המבותרים ע"י נחלים ראשיים (נחל הבשור, נחל גרר, נחל שקמה)

מתכננים מציאות חדשה



איטונג מזמינה אתכם להוריד את ספריית המוצרים המלאה ליישום BIM מהיום התכנון קל, פשוט ומהיר יותר!



להורדה כנסו לאתר איטונג
www.ytong.co.il
או סרקו את הברקוד



הצעת התכנון הזוכה



אתר הנצחת חללי צוק איתן תכנון: אב אדריכלות נוף, עיצוב: ססיליה ויטס

לכל אורך הדרך העבודה עם ועד משפחות חללי צוק איתן והידיעה שהאתר הזה יסמל את החיים שנמשכים למרות החיים שנגדעו, דרבנה את כל המעורבים להמשיך קדימה למרות כל הקשיים. דווקא בימים אלו הפרויקט נמצא לפני כניסה לביצוע ומסמל יותר מכל את ההיאחזות בקרקע ואת התקווה לעתיד טוב יותר.

הקניין. בנוסף החלו מהלכים מול נתיבי ישראל להסדרת הכניסה אל האתר. תהליך התכנון ידע עליות ומורדות, קשיים תקציביים, מורכבות של הוצאת היתרי בנייה לאתר שהרשויות התקשו להגדיר אותו ולהבין את השונות בין אתר כזה ביער לאתר בסביבה הבנויה. המורכבות הטכנית של מרכיבי הנצחה התגלתה כאתגר קשה במיוחד.

של כור היתוך. בתחילת שנות פעילותו התיאטרון שימש במה לתיאטרות מובילים בארץ. התיאטרון פעל עד שנות ה-80 ואז ניטש והתדרדר בהדרגה. הרעיון של שימור התיאטרון והחזרת הפעילות האנושית בו כבסיס למקום של זיכרון והנצחה קסם למשפחות. ביחד עם ועד המשפחות נבנתה פרוגרמה תפקודית הוופכת את אתר הנצחה למבואה ליערות גברעם ומוקד קליטת קהל, מקום אליו מגיעים כפתיח לטיולים במרחב יערות גברעם, מוקד היציאה לשבילי האופנים ביער, אזורי פיקניק ומנוחה.

לצורך קידום הפרויקט, קק"ל חברה לוועד המשפחות, למ.א. חוף אשקלון, לחברה הכלכלית חוף אשקלון ולמועצה לשימור מבנים ואתרי מורשת יצאה לתחרות בין משרדי אדריכלי נוף להגשת הצעות לתכנון האתר. התחרות כללה הגשת תכנון ראשוני לאתר, בצוות הכולל אדריכל נוף ומעצב/פסל. בסוף שנת 2017 נבחרה ההצעה הזוכה של משרד אב אדריכלות נוף והמעצבת ססיליה ויטס כתכנון שיצא אל הפועל. התכנון מוצע כסדרה של מעגלים החל מהתיאטרון ועד מעגלי זיכרון אישיים, המעגל כסמל לגלגל החיים האינסופי.

מאחר ולשטח לא הייתה תוכנית מפורטת, האתר התקדם בכמה מסלולים מקבילים: תכנון אדריכלי על ידי צוות בראשות אב אדריכלות נוף, תוכנית מפורטת ליער גברעם ובהמשך הסכם לחכירת השטח ע"י קק"ל על מנת להסדיר את זכויות

שירות אישי לאדריכלי נוף לתכנון שטחים ציבוריים

מנהלת
קשרי אדריכלים
אלה כהן חייקין

ella@ganit.co.il | 052-2187612
ganit.co.il | 04-6230555

פארק יום הולדת פתח תקווה



פארק בבלי המחודש, תל אביב

מיקרוקוסמוס בפארק בבלי

אדריכל נוף לב וקסמן

ליישם בתכנון מתארי ותב"עי גם בפארקים מטרופוליניים וכלל עירוניים, את הכלל הפשוט של חיבור הדוק לשכונות המגורים הסמוכות, לא לחצוץ בין מאסות המגורים לפארקים על ידי כבישים ראשיים, תשתיות, שימושים אחרים, לאפשר את הקשר הסימביוטי בין שכונות לפארקים ראשיים, לראות גם בפארק כלל עירוני מרחב של סף הבית, מרחב יוממות על כל גווניה.

בפארק בבלי יש ייצוג של כל חברי הקהילה הצפון תל אביבית. אך יש קבוצת האנשים שאני רואה בהם את שומרי הפארק, אלו אנשים מבוגרים, זקנים, לעתים מלווים במטפלים או מובלים על ידם. הפארק מציע להם מרחב נגיש להפליא, עם תכנון של עשרות אזורי שהיה מגוונים ובעלי אופי שונים, אפשרות לנוע ולבחור חוויות ומפגשים. הפרגולות המיוחדות, רחבות למפגש חברתי, פינות פרטיות, ישיבה בצמוד לנחל או בצל האקליפטוסים הוותיקים, בקרבת האנשים ובריוחוק מהם. נוצרה קהילת גיל השלישי וגם קהילה של מטפלים. הם פוקדים את הפארק בהתמדה ובאדיקות ברוב שעות היום, מכירים

בתקופות קשות כמו התקופה הנוכחית אנחנו נשאבים רגשית לחויית המשבר, לחדשות, לעדכונים, לחוויית אישיות קשות, להזדהות עם הכאב, לחרדה מתמשכת... מתנתקים מכל השאר, מתמונת חיים רחבה ומלאה. לכן את הנחמה והמרגוע מחפשים פעמים רבות בחיבור, חיבור לאנשים, למשפחה, לקהילה, למקום, לטבע, לשגרה, ליסודות החיים.

פארק בבלי הוא מקום מיוחד המאפשר לחוות את החיבורים הרבים אותם אנחנו כבני אדם מחפשים.

הפארק הוא כלי קיבול טבעי של שכונת בבלי. גריד הרחובות מקשר בצורה ישירה ובלתי אמצעית את תושבי השכונה לפארק, מעל מחצית הבתים בשכונה נמצאים במרחק 15-100 מטר מהפארק, חלוקת בלוקים תדירה ושיפועים מאד נוחים מאפשרים את התחושה שהפארק מאד זמין, בהישג המייד, שייך לתושבים, חלק בלתי נפרד ממרחם החיים בשכונה. וכל זה לצד העובדה שמדובר בחלק מהפארק המטרופוליני של תל אביב. בסוגריים אציין שהמשרד משקיע מאמץ ניכר

בספטמבר 2023 חנכנו את פארק בבלי המחודש. חיכינו בצפייה רבה לראות את באי הפארק נהנים מכל פינה בפארק, חוזרים לנפוש במרחב עם עצים וותיקים וגם מגלים את החדש שבפארק, המקומות והמרחבים המזמינים והמגוונים, מרחבי עבודה פתוחים, אזורים למפגש חברתי ופעילות קהילתית, גדת הנחל המחודשת עם מקומות שהיה וחוויה מגוונים.

אך עם פרוץ המלחמה הכל השתנה... הפארק, במקום להוות מרכז לנופש ופנאי הפך בעיקר למרחב הנחמה, פריקת מתח, השבת שפיות וריפוי. במקום פעילויות חברתיות, אירועים קהילתיים, מפגשי חברים, חוגי ילדים, ימי הולדת וקומזיצים, לפארק מגיעים אנשים מאופקים ועצובים ואפילו מלווים ברגשות אשמה על כך שהם עושים משהו עבור עצמם, רגיל ושגרת. מגיעים אנשים לעשות דברים של שגרת חירום... מוציאים כלב לטיול ההכרחי, מטפלים עם מבוגרים בכיסאות גלגלים, רוכבים חולפים באופניים בדרך לעבודה, בודדים עושים ג'וינג קצר וענייני. אחר הצהריים מגיעים ההורים לאזור את הילדים באזור משחק, הכל מתנהל בצמזום, באיפוק, מכונס, הישרדותי...

פארק רעננה



פארק גהה בני ברק





איתנו על פרטיו הקטנים, שמים לב לכל שינוי קטן, מזהים את העורבים לפי שמות. העצמאים שבהם הם הקהל המועדף של הקיוסק המשודרג שבגדה. אלו אנשים שאוהבים את הפארק בזכות הערכים הבסיסיים שלו, בגלל העצים, הצל והאור, בגלל הבריזה המורגשת היטב, בזכות הגלים והאדוות של הנחל, ההשתנות העונתית, הריח של אדמה ודשא מכוסח, הציפורים והנוף האנושי. בימים כתיקונם אנחנו נוטים שלא בצדק לראות באנשים המבוגרים אוכלוסייה חלשה, נעזרת, פסיבית. אך דווקא בתקופה זו הפגישה עמם מעצימה אותנו, מחזירה תחושת שגרה ויציבות. המפגש עם ההתמדה והשקט שלהם מחזיר לפרופורציה, משרד שהחיים מושיכים...

ולעיסוקיהם היומיומיים. הנוכחות והתכונה שהרוכבים מביאים איתם יוצרות תמונת נוף אנושי עשיר ודינאמי, מעניין ומרענן. אומנם בשביל ליהנות ממנו נעשתה עבודה מוקפדת של הפרדה והרחקה בין שבילי האופניים לבין שבילי הולכי הרגל, והדגש הוא על הרחקה בין שתי מערכות תנועה. זה בדיוק מה שעושה את ההבדל בין ראיית הרוכבים כגורם מסכן לבין ראייתם כרצויים בנוף האנושי. הרחקה השבילים מאפשרת מרחב בטוח, מזמין ויעיל גם לקהילת ההולכים וגם לקהילת הרוכבים.

שמחות להיפגש ומתמידות בטויל יומיומי בבבלי. בדיוק כמו שצרכי התינוק משתנות במהירות בשנה הראשונה של חייהם, ככה גם הצרכים והאפשרויות של האמהות משתנים ומחפשים מענים מגוונים. תכנון הפארק בכלל ותכנון אזורי משחק בפרט שם את חוויית ההורה במרכז לא פחות מחוויית הילד. המכלול של השבילים ואזורי השהיה מתוכנן כמארג של מסלולי שיטוט באזורים שונים עם מנעד אפשרויות רחב של אינטנסיביות, פרטיות, רמת ההצללה ומיקרו-אקלים, קרבה לנחל, סמיכות לאזורי פעילות. בצורה זו כל ביקור בפארק המוכר מתאים את עצמו לצרכים ולרצונות המשתנים, מחדש ומגוון, נותן מענה לכל מצב.

גם באזורי משחק, מרחב עבור ההורים קיבל ביטוי התכנונית. מרחב עבור ההורים קיבל ביטוי בתמהיל רחב של אפשרויות עם אופי משתנה. מספסלים המקובלים בקרבת המשחק, דרך אזורי ישיבה לא פורמאלית וקבוצתית, וכלה ברשתות רביצה על שפת הנחל. מרחב המשחק שזור בשבילים, רחבות, עצים, משטחים ואפשרויות ישיבה, משרד הזמנה ונוחות מירביים להורים. יצר תחושה של כפר קטן, מיקרוקוסמוס עם

מכלול מקומות, חוויות ומצבים חברתיים. התכנון שמציע מכלול מגוון גורם להתכנסות ומפגש של קהילת המשתמשים. לכידות חברתית של קבוצות שונות היא כלי חשוב בתחושת איכות החיים בשגרה, אך בתקופות מאתגרות לכידות החברתית מקבלת משמעות הרבה מעבר לכך. שיתוף, תמיכה, העצמה, הזדהות ואמפטיה מקבלים ביטוי במפגש החברתי של קבוצה.

ככלל תל אביב מצטיינת בחיי חברה, מכוונת לקהילתיות, פתיחות, פעילות חברתית, שימוש רחב במרחב הפתוח. לאור זה תכנונו מבחר רחב של מקומות לא פורמאליים, אזורים שניתנים לשימושים שונים לפי פרשנות המשתמש, חללים לעבודה במרחב הפתוח, פנאי לא פורמאלי, מדיטציה, חוגים, פינות התאחדות עם הנחל, מרחבי חוויה. אלו המקומות שנועדו להוות תגלית, גירוי, קטליזטור ולפעמים אתגר. הם תמיד באים כרוכב נוסף לרשת תנועה ואזורים פורמאליים, מעניקים עומק למרחב, מחדשים ומרעננים, משתלבים בשיקום אקולוגי של גדות, העשרת מגוון ביולוגי.

מאה דונם של היער העירוני שניטע לפני ארבעים שנה ותוכנן אז ע"י משרדנו על גדת הירקון בבבלי, מהווה מפלט ייחודי מאינטנסיביות עירונית. עבודה בקרבת העצים הבוגרים היתה מאד מאתגרת ודרשה פתרונות יצירתיים לביסוס שבילים, מפרטים מיוחדים לשבילים בקרבת השורשים, הקפדה על הנחיות האגרונום בבחירת התוואי ומיקום לכל אלמנט המצריך יסוד. נקיטה בטכניקות וטקטיקות המצמצמות חפירה רק הדגישה את הערך הגבוה המיוחס לשמירה על הגן הבוטני של האילנות של בבלי. היתה לנו זכות נדירה לתכנן ולדייק את התכנון ביחס לעצים בני ארבעים, לא להסתמך על השערה או תקווה לגבי

הצל העתידי מהעצים אלא לשזור את תכנון האזורים והמקומות בצורה מדויקת במאסה הירוקה. בפארק עם עצים ותיקים וקהילת מבקרים קבועה להרבה עצים יש משמעות פרסונאלית. יש עץ שהוא נקודת ציון מרחבית, יש עץ המוכר כסככה טבעית, עצים שמארחים אקרובטים שמותחים עליהם רצועות הליכה, עצי קומז'יץ, עץ לתליית גרלנדות יומולדת...

הנחל הוא אוצר נדיר, בו פארקים עירוניים בודדים יכולים להתהדר. הוא היה שם תמיד אך שנים רבות היחסים איתו היו מורכבים, הנחל במובנים רבים נתפס כאיום, בטיחות, תשתית, סטטוטורי. במסגרת הפרויקט נעשה מאמץ תכנוני להפוך ממשק התנכרות לממשק של מיזוג טבעי. תוואי טיילת הנחל ברובו התבסס על שביל עפר אותו סללו המטיילים בפארק, הכי קרוב למים, מזוג קלות, כאילו משחק ריחוק-קרבה, גורם להרגיש את הקרירות המאפיינת של הגדה. פותחו כמה מפלסים של הגדה, החלק הגבוה המטויל, יותר נמוך עם פינות ואלמנטי ישיבה טבעיים, ואף המפלס שלעיתים קרובות מכוסה במים, שם מיקמו גם גזעי עצים לישיבה עם היסודות המיוחדים שימנעו סחיפה שלהם ע"י הזרמים בחורף. רחבת הקיוסק התקרבה לשפת המים אך ישיבת פוקדיה הגובלה על ידי דלפק עמידה וצפייה. רחבת יוגה ורשת רביצה מצאו את מקומם המדויק בקרבה המיידית למים ועם מסדרון של מבט פרספקטיבי לאורך הערוץ.

התכנון האינטגרטיבי, המאפשר להיחשף ולחוות מכלול של ערכים בו זמנית בכל נקודה בפרויקט, מעניק חוויה הוליסטית של חיבור לסביבה במובן הרחב של המילה: פיזית, חברתית, עירונית. חיבור לערכי בסיס של החיים: טבע, זמן, בטחון ויציבות, עונתיות והשתנות.

מוסין: חברת גני יהושע, מנכ"ל עובד קונה, ע. מנכ"ל הילי שמאי; עיריית תל-אביב יפו, הממונה העירוני שמוליק קצ'ליניק ניהול: ע. יפה ניהול פרויקטים, חזי סאיג, ניר אלפיה, הודיה כהן | קבלן: בקר משיח בע"מ

צוות התכנון:

מתכנן ראשי: שריג-וקסמן אדריכלות נוף בע"מ, שרה ברקוביץ, עדן מהון, לב וקסמן | צילומים: לב וקסמן, יואב פלד, עוז שכטר אגרונום ואילנאי: אילן נוריאן | אקולוג: ליאב שלם | שיתוף ציבור: מנהל קהילה עיריית ת"א | מתכנן תנועה: חברת מהנדסים | יועץ נגישות: אבי ורשבסקי מתכנן חשמל: טיקטין הנדסת חשמל | מערכות רטובות: י. לבל מהנדסים | יועץ קרקע: דני מכה

אדריכל נוף לב וקסמן, שריג-וקסמן אדריכלות נוף בע"מ

חברת סטודיו בטון מייעצת לפרויקטים סביבתיים בארץ ובעולם מזה 30 שנה. לחברה מומחיות בבטון בקנה מידה עולמי בטכנולוגיות מקוריות ומתקדמות ובמגוון חיפויי קרקע אקולוגיים נגישים ועמידים בהתאמה נופית. עוצמתנו היא בערכינו, בידע, בניסיון, במקצוענות ובשיתופי הפעולה. העבודות מדברות בעד עצמן.



▲ הכניסה לקיבוץ משמר העמק בימים אלה. צילום: אפרת אש, ישראל היום



גן הרעות גן לאומי רמת גן | צור וולף אדריכלי נוף



בית ראשונים ביתן אהרון | ארץ ניהול פרויקטים



קיבוץ חצרים | יעל בר מאור אדריכלות נוף



גן לאומי תל ערד | שלף מטלון אדריכלי נוף



חוות תלמי אביב-תל אביב | נופים אדריכלות נוף



שד' בן פורת רמת גן | אב אדריכלות נוף

"גן הקיבוץ" של משמר העמק, מסייע בקליטת מפוני נחל עוז

אדריכל נוף ד"ר גיל הר-גיל

עבור כולנו, חג שמחת תורה האחרון, ה-7 באוקטובר, הוא מועד משמעותי מאד. עבור חלקנו, העולם "התהפך". רבים איבדו את היקר להם מכל - בני משפחה, חברים ואהובים ורבים נותרו חסרי בית ונאלצו למצוא לו תחליף במקום אחר. בכתבה זו אתמקד בסיפור הקליטה המיוחד של חברי "נחל עוז". קיבוץ קטן ואהוב על תושביו מעוטף עזה, ב"משמר העמק", קיבוץ גדול ומבוסס, בעמק יזרעאל.

נקודת המבט שלי היא לא של חבר קיבוץ ולא של מומחה להיבטים חברתיים, אלא של אדריכל נוף המלווה את תכנון הנוף והפיתוח של קיבוץ משמר העמק, מזה שנים רבות, כנציג משרד גרינשטיין הר-גיל לאדריכלות נוף ולתכנון סביבתי.

בחנתי כיצד בחרו שני הקיבוצים להשתלב לתקופת חיים זמנית, אך לא קצרה, תוך שהם נותנים מענה לצרכים הפיזיים והחברתיים של שתי קהילות קיבוציות, השונות מאד זו מזו. חברי נחל עוז - קיבוץ מופרט, עם כ-400 תושבים - בחרו, ברוב גדול, להמשיך לגור במשמר העמק, על פני

▲ הדשא הגדול, גובל בשכונת מגורים, קיבוץ משמר העמק



סטודיו בטון - יעוץ והדרכה | מחקר ופיתוח טכנולוגיה | הנגשה וקיימות בבטון | אוניברסיטה לבטון אדריכלי
www.studio-beton.co.il | studiobeton@012.net.il | מושב נהלל | 052-7730044 | 04-6415541



חלופות אחרות (כמו מגורים במלון). חברי משמר העמק - קיבוץ שיתופי, חזק ומבוסס מאד, עם כ-1,200 תושבים - החליטו, בהחלטה המבטאת ערכים של ערכות ההדדית, נתינה ורוחב לב, להמשיך לתת לחברי נחל עוז "בית", על כל המשתמע מכך.

גן הקיבוץ שהוא המצאה ישראלית מקורית, מבליט את המכנה המשותף של השטחים הפתוחים, מבטא איזון הרמוני בין הכלל לפרט ומאפשר חיי חברה מיוחדים לחברי הקיבוץ. היבט זה של אדריכלות הנוף מודגש כעת במשמר העמק, כשגן הקיבוץ תורם לקליטה ולתחושת הבית של חברי נחל עוז.

׳ גינן ציבורי לאורך השבילים, שכונה חדשה, קיבוץ משמר העמק



׳ חניה לפריקה ליד שביל הולכי רגל, שכונה חדשה, קיבוץ משמר העמק



נוף גן הקיבוץ, כפי שהוא מצטייר בתדמית של רבים, הוא נוף של שטחים פתוחים ונרחבים, המכוסים ברובם דשאים ועליהם ״פזורים״ עצים ומבנים. שטח הקיבוץ כולו, בדימוי זה, מהווה ״בית״ עבור כל חבריו. דמות זו של נוף הקיבוץ היא תוצאה של תהליך השתנות צורנית וסגנונית, שהתרחש לאורך כמה עשרות שנים והגיע לביטוי מיטבי בשנות ה-70 של המאה הקודמת.

תכנון הנוף בקיבוץ המתחדש

אנחנו, משרד גרינשטיין הר-גיל לאדריכלות נוף, התחלנו לתכנן את נוף משמר העמקה לפני יותר מ-20 שנה. מאז, השתתפנו, בין היתר, בתכנון של 2 תוכניות מתאר לכל שטח הקיבוץ ושל 6 שכונות מגורים חדשות.

אני מאמין, כי בכדי לשמור על הדמות הפיסית המוצלחת של הקיבוץ, יש לשמור על ערכי התכנון שהיו מקובלים בתכנון קיבוצים בעבר. לכן, בתוכניות בהן היינו מעורבים במשמר העמק, הצענו לשים דגש על יצירת אופי ״קיבוצי״ לשכונות המגורים ועל שימור ״לב הקיבוץ״ ואלמנטים נופיים, כמו שדרות ותיקות בתוכניות המתאר. לשם כך, גיבשנו, עם ועדת התכנון של הקיבוץ, עיקרי תכנון נוף, ביניהם:

שכונות מוטות הולכי רגל - השבילים בשכונה יהיו להולכי רגל ולקלנועיות. החניות לרכב ימוקמו מחוץ לשכונות המגורים. לאורך השבילים, תוכננו מפרצים לעצירה זמנית של רכבים, לפריקה ולהעמסה.

שלד ירוק ״ציבורי״ - השבילים הציבוריים והשטח הפתוח המלווה יהיו ״שלד ירוק״, בעל אופי הרמוני. ה״שלד הירוק״ תוכנן בראייה כללית רחבה.

צמחיה ציבורית - בעלת אופי של חורש ים-תיכוני, ״תעטוף״ את השבילים הציבוריים ותחצוץ בין הצמחיה בחצרות ה״פרטיות״ לבין השבילים הציבוריים. זאת, בכדי לשמור על אופי צמחי הרמוני.

פתיחות ורציפות - פתיחות מרבית ורציפות בין השטחים הציבוריים לשטחים ה״פרטיים״. זאת,

תוך התחשבות גם ברצון לפרטיות.

המרחב הפרטי - חופש תכנוני לחברים במרחב ה״פרטי״ (השטח הסמוך לבתים), בניסיון לשילוב הרמוני עם המרחב הציבורי.

חומרי גמר - גובש סט פרטי גמר ופיתוח, לשימוש בעבודות הנוף והפיתוח, עם דגש על צניעות ופשטות והתאמה גם לאופי הקיבוץ הוותיק.

אנחנו מאמינים כי במשמר העמק צלח הניסיון ליצור שכונות מגורים עם אופי ״קיבוצי״, עם שפה עיצובית והרמונית, צנועות באופיין, בתכנון ובעיצוב הקשורים למקום ובה בעת מתאימים גם לשינויי הזמן והתקופה.

הקשר של קיבוץ נחל עוז עם משמר העמק החל כבר בתקופת מבצע ״שומר חומות״, עת הוחלט בתנועה הקיבוצית שקיבוצים מאזורי סיכון בדרום ״יאומצו״ ע״י קיבוצים מהמרכז. ואכן, חברי נחל עוז הגיעו כבר מספר פעמים בעבר להתרעננות במשמר העמק. אולם, אף פעם לא לתקופה ארוכה כל כך ולא כל כך הרבה חברים בו-זמנית. כיום, רוב חברי נחל עוז, מתארחים בחדרים במוסד החינוכי ובמספר דירות במשמר העמק. חברים נוספים לנים ביישובים סמוכים ומבלים את הימים



׀ שביל מרכזי, שכונה חדשה, קיבוץ משמר העמק

והערבים עם חבריהם במשמר העמק שבכניסה שלו מוצב היום שלט, המכוון למגורי חברי נחל עוז.

לאור ההבנה כי השהות של חברי נחל עוז במשמר העמק תימשך וכי החיים בדior הזמני קשים (״...במקום בדירה, בחדר ללא מטבח...״), הוחלט, ״לנצל״ שטח שאושר כבר בתוכנית המתאר ולבנות בו שכונה של קארווילות (שהוקצו למפונים מטעם המדינה). ועדת היגוי, בהשתתפות נציגי נחל עוז, משמר העמק, מ.א. שער הנגב (לה שייך נחל עוז) ומ.א. מגידו (לה שייך משמר העמק), מנהלת את הפיתוח של השכונה החדשה שביצועה כבר התחיל.

חברי נחל עוז נהנים מכל המרחבים הציבוריים, כולל השטחים הפתוחים של משמר העמק ואוכלים ארוחות ערב, בחדר האוכל, עם חברי משמר העמק. בקרבת המוסד החינוכי הוקם, עבור חברי נחל עוז, אוהל עם כסאות, שולחנות ו״פינת קפה״, המשמש מועדון להתכנסויות ולמפגשים חברתיים. חברי נחל עוז עושים גם שימוש רב בשטחים הציבוריים הפתוחים ברחבי הקיבוץ, המהווים עבורם תחליף לשטחי המגורים החסרים להם בדior הזמני.

אתגרים חברתיים במרחב הציבורי המשותף

ההימצאות של שתי קהילות, ״אחת בתוך השנייה״, אינה קלה. עולות שאלות רבות. כבר היום, אחרי



תקופת ההלם הראשוני, רואים מלבד הכרת התודות של חברי נחל עוז, כי נוצרות תופעות של קשרים חברתיים בין חברי נחל עוז וחברי משמר העמק, ברמה הקהילתית וברמה האישית. בשל הקרבה הפיסית, צפוי להניח כי קשרים אלה ילכו ויתהדקו. מנגד, נראה כי לחברי הקיבוצים ולבעלי התפקידים, העוסקים בקליטה ובניהול של הקהילות, צפויות בעתיד גם דילמות חברתיות. לדוגמה, דילמה בנושא החינוך - בנוסף לפתרונות הידור הזמניים, ובשל הרצון להמשיך בחיים רגילים וגם על מנת שלא לפגוע בלכידות הקהילה, הוקמה מערכת חינוך (גני ילדים וכו') נפרדת לילדי נחל עוז ובעתיד, חושבים על שילובם במערכת החינוך של ילדי משמר העמק.

בעתיד, כשחברי נחל עוז יגורו בשכונת הקארווילות הנבנית עבורם, הם יגורו בשכונה שתהיה ״מחוברת״ היטב לקיבוץ. בדומה לשכונות ה״חדשות״ של חברי משמר העמק, אולם, הדירות בקארווילות, של חברי נחל עוז, תהיינה נחותות מהדירות של חברי משמר העמק וסביר להניח, כי גם רמת הפיתוח של השכונה תהיה נחותה יחסית. להערכתי, כשחברי נחל עוז יגורו בשכונת הקארווילות, לאור העובדה ששתי קהילות, שונות אחת מהשנייה, תתגוררנה בסמיכות פיסית אחת לשנייה ותשתמשנה באותם נכסים ציבוריים, צפוי שתתגוררנה דילמות חברתיות שיעפילו על חוסר השוויון החומרי, בין היתר מאחר וחברי קהילת נחל עוז עלולים להרגיש

כמו ״קרובי משפחה עניים, המתארחים ונהנים מהכנסת אורחים נדיבה של קרובים עשירים״.

תכנון וניהול השטחים הפתוחים עבור שתי קהילות

אופי תכנון השטחים הציבוריים הפתוחים במשמר העמק מאפשר קיומן של שתי הקהילות באופן אופטימלי, גם אחרי המעבר של חברי נחל עוז לשכונת הקארווילות. במקרה שלנו, אין שני מתחמים לשתי קהילות. קיים מתחם אחד, בו הנכונות לקבלה נדיבה ולשיתוף בכל הנכסים הציבוריים ועובדת קיומם של שטחים פתוחים הרחבים בקיבוץ (במקרה של משמר העמק, שטחים המתוחזקים ומטופחים, באיכות גבוהה), מאפשרים לחברי נחל עוז התנהלות הרבה יותר נעימה, למרות פתרונות הידור המינימליים.

במשמר העמק כל השכונות החדשות תוכננו, בתוכניות המתאר ובתכנון המפורט השכונתי, ״באופי קיבוצי״, כחלק אינטגרלי מן הקיבוץ והן מיועדות רק לחברי קיבוץ. לדוגמה, השבילים הראשיים המיועדים להולכי רגל ולקלנועיות, (כאמור, בשונה משכונות הרחבה בקיבוצים רבים, הנחצות ע״י כבישים), ממוקמים ומכוונים כך שישתלבו במערך של כלל הקיבוץ ויוליכו לכוון לב הקיבוץ. לכן, בעיית ההשתלבות של השכונות החדשות עם הקיבוץ הוותיק היא הרבה פחות משמעותית מאשר בקיבוצים אחרים.

תכנון: אד׳ נוף עפר מור, אדריכל בכיר ושותף, משרד גרינשטיין הר-גיל

ד״ר אדריכל נוף גיל הר-גיל, שותף מנהל. משרד גרינשטיין הר-גיל, אדריכלות נוף ותכנון סביבתי. משרד העוסק במגוון פרויקטים ציבוריים, ביניהם תכנון של שכונות, של תוכניות מתאר ושל תשתיות לאומיות.

”במחלקה סגורה, צפיפות שווה אלימות בין החולים, או בין חולים לצוות. ראינו בשנים האחרונות פציעות קשות, עובדים שיצאו עם נכויות, ואפילו רצח”

(דה מרקר 24.1.24)

עקב המלחמה, במשרד הבריאות חוששים מהחמרת תסמינים אצל אנשים הסובלים מתחלואה נפשית. גל כזה עשוי ליצור לחץ אדיר על מערך האשפוז

(דה מרקר 24.1.24)



מבט מצומת הרחובות בייט והרצל. הדמייה: Farrow Partners



חתך מבנה הפרפר: Farrow Partners

חייהם. המוסד לבריאות הנפש נבחר כמרחב תכנון ספציפי, מתוך הבנה כי זהו מרחב קיצון לבני אדם במצב קיצון, רחוק מן העין ומהלב, בו יש לעשות את התיקון המייד, הדחוף ביותר. כאדריכל נוף, הנחתי כי הבנת צורכי תכנון המרחב (בריאות הנפש) מעבר לתרומה הנחוצה והדחופה לאיכות חייהם עבור משתמשים במצב קיצון, תסייע להתוויית עקרונות תכנון ל”אנשים רגילים” ב”סביבה רגילה”.

במהלך הזמן הבנתי כי **כולנו פגועי נפש**, מי יותר ומי פחות, וכי כל אחד מאיתנו (האנשים הרגילים) עלול להיקלע למצב נפשי רעוע, מי שהתמודד, ומי שזיקק לעזרה.

מגפת הקורונה היוותה רק קדימון, אך מאז השבעה באוקטובר, ההכרה היא מטלטלת: אנחנו חיים במציאות קיצונית. כל מרחב עלול להיתפס כמרחב קיצון, אירועי הקיצון נעשים תכופים וקיצוניים יותר ויותר. הנפש האנושית עדינה וכולנו זקוקים לריפוי. תמיד.

אך כאמור, את מה שהסטטיסטיקה והמחקרים יציגו יום אחד בגרפים ובטבלאות, כולנו הולא מרגישים כבר כעת בעצבינו החשופים. אנחנו מתוחים ודורכים, עצובים ומתגעגעים, כועסים, מכונסים, מפורקים, מדממים, המומים.

כשנקום יום אחד על שתי רגליים ונלך שוב בשדה, כשכבר לא ניצרב בלהט השריפות, בדרכים שסמרו מאימה ומדם, נחזור וניזכר בפרדיגמה עתיקת היום: **הטבע משקם**. נחזור אל היפותזת הביופיליה (Edward Osborne "E. O." Wilson) שטוענת כי לאדם נטייה תורשתית לחוש קשר לטבע ולכל מה שחי. ניזכר כי לאדם זיכרון מולד של צורת החיים של אבות אבותיו, ועל כן הוא מותאם לחיים הקרובים לטבע. כמתכננים במרחב הציבורי, ננסה להחזיר את הזיכרון האבולוציוני הזה אל חיי היומיום, כי עכשיו אנחנו כבר יודעים שכולנו נמצאים לעתים קרובות באוסף של מרחבי קיצון. ננסה להביא את הטבע אל העיר, אל הדרך לבית הספר, אל הרחבה העירונית, אל המרפאה, אל המכולת השכונתית, לקיוסק ואל הדיור המוגן. אל מגרש הכדורגל, אל מרחבי חיינו. ננסה בכל יכולתנו להעצים את המסה הצמחית, הרבה יותר מזו הבנויה. נפעל להעשיר את המגוון הביולוגי, למשוך ציפורים וחרקים, דבורים פרפרים, קיפודים וצבים. נשתול וניטע ונדאג לצל. צל משמעותי, כזה שיאפשר לילדינו להיות בחוץ באוויר הפתוח בנוחות אקלימית (שגם הוא הולך ומקצין). נחזיר אלינו את המפגש הבלתי אמצעי עם הטבע, כזה שנוכח, שמותר בו לגעת, להריח ולטעום. כמו גם המפגש עם שכנינו ואחרים ליצירת אינטראקציות איכותיות.

ומה שכבר קיים? השטחים הפתוחים? הנחלים? החורש? הדיונות? החצבים? אותם נחבק, ועליהם נשמור.

פרויקט ההתחדשות בית החולים שערי צדק הוא דוגמה לטיפול נופי במרחב קיצון בירושלים, החל משלב התב”ע המחודשת, דרך תכנון מפורט של



אדריכלות נוף במרחבי קיצון

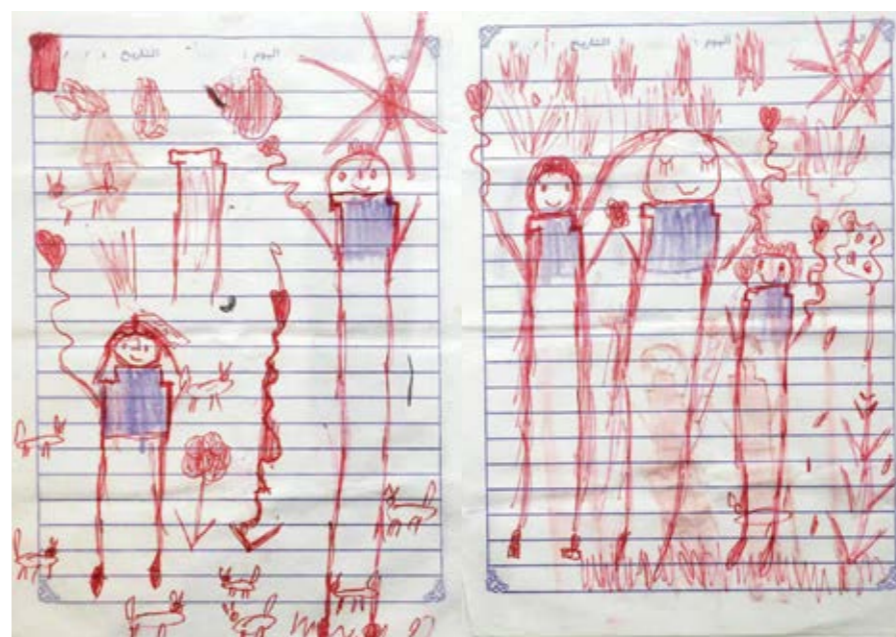
אדריכל נוף צביקה קונוניץ'
צילומים: איל תגר

”שמש, לבבות, פרחים, משפחות שלמות שממלאות את הדף, פנים מלאי חיכים. ומתחת קווי דשא בוורוד, כי אין צבעים אחרים. בעומק המנחרות, ברגעי השבי הנוראיים, בראה לה אמיליה אלוני בת השש עולם על נייר.

שלושה ציורים שציירה בזמן השבי, ונחשפים כעת, חושפים מעט מהעולם הזה. יקום משורבט בקווים אופטימיים, מלא סתירה לאכזריות שסביבה, שאולי רק ילד, שאיכשהו עוד מצליח לאחוז במשקפיים ורודים, יוכל ליצור באפלה גדולה כל כך.”

(ליאור בן עמי 12.1.24 Ynet)

בעבודת התיזה בטכניון בשנת 2013 יצאתי למסע חיפוש אחר הדרך בה אדריכלות הנוף יכולה לשפר את איכות חייהם של פגועי הנפש המאושפזים במוסדות לבריאות הנפש. פגועי הנפש נבחרו כקהל יעד ספציפי, מתוך הכרה אנושית כי נדחקו בלית ברירה אל מרחב קיצון בשולי החברה, ואנו כחברה לא עושים די על מנת לשפר את איכות





מושיטים יד לעיר ולקהל מבקריה, ומרככים את החוויה הקיצונית הפיזית והמנטלית, של שהות בבית חולים.

בלב המתחם החדש תוכנן מבנה הרדיוטרפיה, המיועד לטיפול קרנות לחולי סרטן. חולה שמגיע לטיפול מסוג זה, נמצא בדרך כלל במצב של תשישות פיזית ומנטלית קיצונית, תמיד בודד במובן מסוים, גם כשמלווה בחברים או בני משפחה. גם אלו נדרשים להתמודדות לא פשוטה לצד המטופל, יחד עם צוות בית החולים. הצורך בהגנה תרמית על המכשירים, שאילץ את האדריכלים למקם את חדרי הטיפול בתת-הקרקע, הוסיף על האתגר התכנוני. כיצד ניתן לרכך את התחושה הקשה של חולה סרטן, שמגיע לקבל טיפול קרינתי? כיצד ניתן לתכנן כך שגם בסיטואציה קשה כזאת הלב יורחב, החולה יקבל

ליצירת כיכר עירונית שתתפקד כמוקד משיכה ומנוחה בלב מערך התנועה המתחדש של העיר.

לבסוף, והחשוב מכל, התב"ע מזהה את השטחים הירוקים המשמעותיים בסביבת בית החולים - הר הרצל, הפעם בתרומתו הנופית כחלק מיער ירושלים מצפון, הוואדי ונחל רקפות מדרום, ובהמשך גנים ופארקים נוספים מדרום ומזרח, ומבקשת להיות חלק ברצף הנוף הירוק המשמעותי, המזוהה כל כך עם העיר.

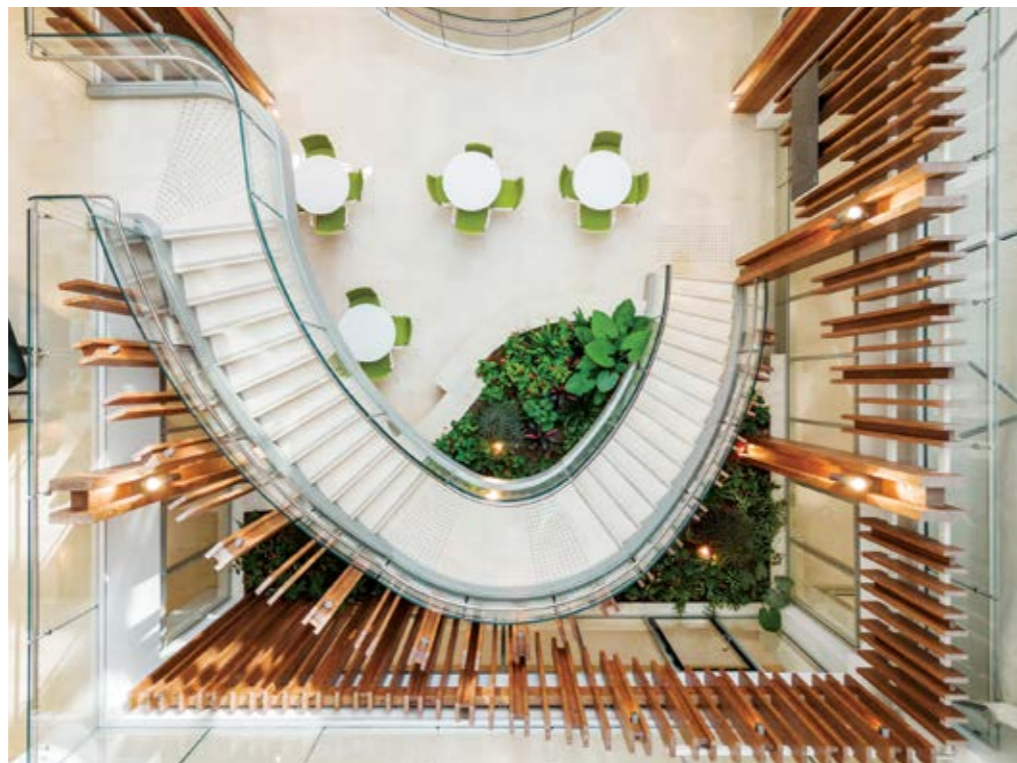
ההעמדה של המבנים החדשים שמתוכננת בפתיחות אל צומת הרחובות בייט/הרצל ופותרת ציר מבט שצופה מגובה על בית החולים והוואדי מדרום, החזית המסחרית בקומת הקרקע המלווה את רחוב בייט. מערך התנועה המתוכנן לתת מענה ראוי למבקרים בטופוגרפיה מאתגרת, והכנסת הנוף הסובב אל בית החולים באווירה ירושלמית של קודש וחול, ושל נוף הררי וירוק, כל אלה

מבנה הפרפר ועד הביצוע של שלב א', המסתיים בימים אלה.

התב"ע המחודשת של בית החולים מבקשת לרכך ככל הניתן את התחושה המעיקה של המפגש עם מרחב קיצון. במקום לסגור בגדרות ובשערים, להדיר ולהרחיק, כפי שהיה מקובל בעבר במפגשים עם מרחבי קיצון, התב"ע המחודשת, העיר מבקשת להכיל את מרחב בית החולים כמרחב ציבורי משמעותי על כל המשתמע מכך:

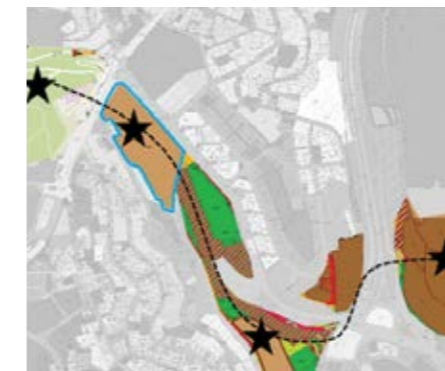
התב"ע קושרת את בית החולים לרצף מוקדי עניין עירוניים - הר הרצל, המרכז האקדמי "לב" והאוניברסיטה העברית בגבעת רם, כשביניהם ובתוכם משולבים מוסדות הבראה שונים, מוסדות חינוך ומחקר, מתחמי ספורט ומוסדות תרבות. התב"ע מנצלת את מיקומו של בית החולים בצומת הרחובות בייט/הרצל סמוך לתחנת הרכבת הקלה, תחנת אוטובוס, שבילי אופניים והולכי רגל,

העצמה והכלה מטאפיזית והמחשבה תוכל להפליג לאופק בהיר וטוב? המבנה עצמו תוכנן ע"י האדריכל הקנדי טאי פרו בשיתוף עם משרד האדריכלים הירושלמי "רובינשטיין-עופר". המבנה, ששמו "הפרפר" מעיד על ההשראה הפיזית עליה נשען: פרפר הפורש כנפיים, ומביע חופש, קלילות וכמיהה אל הטבע. שני חללי פטיו תוכננו בתת-הקרקע בסמיכות לחדרי הטיפול כמרחבים ירוקים משמעותיים, המקבלים אור שמש טבעי מגגות שקופים בתקרה. בזכות תכנון קפדני עם פילוסופיה ברורה של הפרדיגמה תתיקת היומין הטבע משקם, מערכת החללים התת-קרקעיים נפתחת לשמים מעומק של 30 מ' כאילו נמצאים במפלס הקרקע.



בעוד הפיתוח סביב למבנה ממשיך כאמור את הנוף של הר הרצל האייקוני וכן את הנוף המבונה של העיר, כאן בחירת הצמחייה הותאמה הן לתנאי המיקרו-אקלים הייחודיים בעומק האדמה, והן למטרות העיקריות להשרות רוגע ורוך, באווירה אופטימית וחיונית. בהתאם לכך נעשה שימוש במסה ירוקה משמעותית של צמחיה בגבהים שונים, בטקסטורות שונות ללא פריחות ריחניות בדגש על מראה תלת-מימדי צפוף שנוכח מכל עבר.

גם בפיתוח החיצוני נעשו מספר מחוות חשובות. ראשית שומרו מספר עצים המאפיינים את הר הרצל, מחטניים בעיקרם, שתוכננו בכדי להמשיך את התנועה הצמחית לכוון מזרח, משטחי ההליכה תוכננו ללא אבני שפה בחתך 0 למתן מערכת נגישה פיזית וקוגניטיבית כאחד. מבנה הפרפר הסתיים לא מכבר, והפיתוח בסביבתו החיצונית לקראת "פניישים" אחרונים. המטופלים הראשונים כבר זוכים לטיפה של טבע, אור והכלה במרחב הקיצון הקשוח. בתקווה לבריאות טובה עבורם. עבורנו כולנו.



▲ יעודי קרקע - מצב מאושר
 • הזדמנות ליצירת מרחב ציבורי המהווה חלק מרצף מוקדים עירוניים חשובים



▲ רצף שטחים ירוקים ושציפים
 • שמירת מבטים אל הנוף הרחוק
 • יצירת ציר המשיכה המוביל אל הוואדי



▲ תחבורה ציבורית ונגישות להולכי רגל ורוכבי אופניים
 • יצירת כיכר התכנסות מהצומת כמוקד משיכה להולכי רגל ורוכבי אופניים
 • יצירת כניסה ראשית נוחה לכל המשתמשים



אדריכל נוף צביקה קנוניץ, משרד קו בנוף אדריכלות נוף בע"מ הובלת הפרוייקט : אד' נוף רקפת גולן שותפה, אד' נוף דוקטורנטית קסניה אברמוביץ הנד' נוף אביתר מאירי ניהול הפרוייקט: יוסי ואלס, לירן מזרחי, אחים מרגולין בע"מ



ראיון עם אדר' נוף פרופ' אליסה רוזנברג, ראש התוכנית באדריכלות נוף בבצלאל והאוניברסיטה העברית

מראיינת: צליל זומר

ראשית,
ברכות חמות לרגל
פתיחת התוכנית
החדשה.



פרופ' אליסה רוזנברג

נתחיל בשאלה מתבקשת לאור
המצב - איך נערכתם לפתיחת
תוכנית חדשה בעת מלחמה?

זה באמת היה אתגר גדול וחיכינו הרבה זמן לפתוח את התוכנית, צר לנו שזה קורה כעת, אבל בהתרגשות גדולה שחזרנו ללימודים. היו כמה פעולות מקדימות בבצלאל, ופרויקטים של מרצים וסטודנטים בהתנדבות באופן פחות פורמלי ורשמי סביב כל מיני סוגיות שעלו במלחמה, שהתייחסו לשאלות של מיפוי הנגב המערבי ושיקום מגורים ונוף. למשל היתה פתיחה של תערוכה שערכנו בבצלאל על פרויקטים בתהליך עבודה, ורתמנו חלק מהסטודנטים בעשייה והיכרות משותפת.

גם סטודנטים שעדיין לא התחילו
רשמית ללמוד במוסד? כלומר
סטודנטים לתוכנית לאדריכלות נוף?
כן, ככה הכרתי כמה סטודנטים חדשים לפני תחילת הלימודים, זה היה מאוד מיוחד.

בנוגע לשאלה איך אנחנו נערכים - יש הרבה מאוד אתגרים בלימודים, יש מספר גבוה של מגויסים אצלנו בתוכנית, השקענו המון זמן בבניית מערכת מותאמת לסטודנטים המגויסים. בנוסף גם שינוי תוכנית הלימודים וסמסטרים מקוצרים, מערכת תמיכה ותגבורים לסטודנטים שיחזרו מהמילואים, ולא רק - יש סטודנטים שצריכים התאמות בעקבות המצב. בחלק מהמקרים יש גם שינוי מבחינת הנושאים, זה פחות קורה בשנה א' כי מדובר בלימודי יסוד.

היו מחשבות או דיון על איך מלמדים
אדריכלות נוף בצל מלחמה?

כן היו המון דיונים, נעשתה עבודה חשיבה בצוות שדנה איך אנחנו פותחים או אם אנחנו פותחים ומתי. דיונים על הסטודיו ואם בכלל לקיים אותו. אני חושבת שלרוב אנו מאמינים שחשוב לנו להיות ביחד, ליצור מרחב בטוח בבצלאל וגם באוניברסיטה, לתת לסטודנטים מקום ליצירה ומחשבה, עבודה ביחד, וליצור את הקהילה הזו.

אנחנו מרגישים את זה חזק יותר מאז שפתחנו, יש הרבה מתח ושאלות פתוחות. נעשתה עבודה רבה גם בקהילה המאוד מגוונת שלנו בירושלים בין סטודנטים יהודים ופלסטינים, ואנחנו מודעים למצב המאוד רגיש הזה. יש המון עבודה בכיוון הזה מבחינת סדנאות והדרכה והרבה תמיכה בבצלאל ממרכז ההוראה וגופים נוספים במערכת. אני בסה"כ מאוד אופטימית.

זה מתחבר לשאלה האחרונה שלי,
איך המחשבות והציפיות לעתיד
אחרי כל זה?

אני כאמור אופטימית, ולמרות כל הקושי וכל הכאב יש לנו אפשרות לבנות קהילה ואצלנו זה ממש מהתחלה כי התוכנית חדשה ויש הזדמנות לגבש זהות בתוך המוסדות השונים, בבצלאל והעברית. עם זאת, זה גם יותר מאתגר בעקבות הכפילות הזו. לאור כל האתגרים האלה אנחנו מעריכים את המקום היקר מאוד של למידה ביחד ויצירת קהילה, הרגעים האלה שמאפשרים יצירה

ודמיון ולחלום ביחד. אני חושבת שאנחנו לא יכולים לוותר על זה.

לסיום אני חייבת לשתף שפתיחת התוכנית הזו היתה חלום אחד גדול שהצלחנו להגשים השנה כנגד כל הסיכויים. הצלחנו לפתוח בתוך תקופה מטורפת תוכנית לאדריכלות נוף, ואנחנו בתחילת הדרך של משהו מאוד מרגש, שמבטא התחלה אחרת וכיוון חדש בתוך התחום. אנחנו מאוד מקווים שנצליח לחדש ולתרום למקצוע בצורות חדשות על סמך התוכנית לימודים המיוחדת שמאחדת בין תחומי ארכיטקטורה בבצלאל ולבין חקלאות מזון וסביבה באוני' העברית. השילוב הזה משרטט קווים חדשים גם לגבי המחשבה על הדיסציפלינה והמחקר, יחד עם עשייה משותפת, וכל זה נותן המון אופטימיות למרות הכל.

אליסה, תודה רבה לך על המילים האופטימיות והמרגשות, בהצלחה בהמשך.
תודה רבה לך.

תכנית משותפת לבצלאל ולאוניברסיטה העברית תואר ראשון באדריכלות נוף*



סטודיו אורבנוף - קמפוס יובלים

* הענקת התואר מותנית באישור המל"ג (מקובל בתכניות חדשות בהליך הסמכה).

חדש! תואר ראשון באדריכלות נוף

תואר ראשון משותף לאוניברסיטה העברית
ולבצלאל אקדמיה לאמנות ועיצוב ירושלים

בעידן משבר האקלים, ציפוף האוכלוסייה וצמצום משאבי הטבע, מקצוע
אדריכלות הנוף זוכה להכרה הולכת וגדלה בחשיבותו בארץ ובעולם.

התכנית החדשה לתואר ראשון באדריכלות נוף הנה התכנית היחידה
מסוגה בישראל המשלבת לימודי אדריכלות נוף עם בסיס אדריכלי, תכנוני
ותרבותי הנלמד בבית הספר לארכיטקטורה בבצלאל, יחד עם לימוד מעמיק
של מדעי הצמח, אקולוגיה וסביבה בפקולטה לחקלאות, מזון וסביבה
של האוניברסיטה העברית.

מדובר בשיתוף פעולה יחיד מסוגו בישראל בין מוסדות הלימוד
מהמובילים בעולם, שמטרתו היא להכשיר דור של אדריכלות נוף, בעליות.
תפיסה תכנונית ואמנותית בתחומי האקולוגיה והסביבה.

* הענקת התואר באדריכלות נוף מותנית באישור המל"ג (כנהוג בתכניות בהליך הסמכה).

מעטפת תמיכה נרחבת והתאמות מיוחדות למשרתי.ות המילואים ולמפונים.ות

בית הספר לארכיטקטורה, בצלאל 1 פינת שמואל הנגיד, מרכז העיר ירושלים



"Life is a unique place.
To plant hope and reap love.
Transforming difficulty
into positivity..."

Water Sports Community Center | Tel Aviv - Jaffa

Man comes to this world to improve and enhance it. Mostly to repair what he has destroyed with his own two hands. The history of the venue: Originally a stretch of unspoiled shoreline in the first Israeli city, Tel Aviv, which, over the years, was enclosed to form an entertainment venue featuring dolphins swimming in the open sea. Later, this would be the site of a shocking and painful terrorist attack that took the lives of 21 teenagers, of blessed memory, who just wanted to have a good time and enjoy themselves near the ocean.

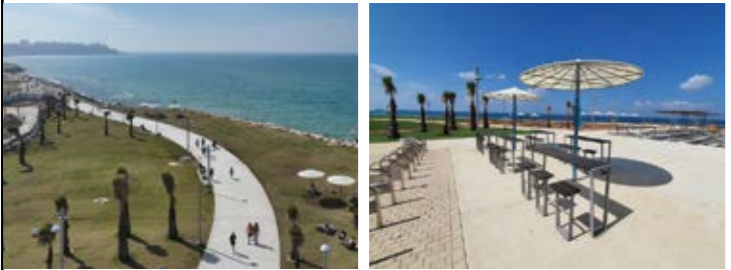
The solace, the healing and the restoration are now expressed in the form of the Water Sports Community Center and School for Marine Professions, including a promenade, accessible beach, public/ municipal open space and meeting place facing the sea. This is the realization of the community, architectural and environmental vision that is rehabilitative, reconciliatory and educational.

Studiobeton® has the privilege and honor of taking part in this project in collaboration with architects and designers, starting with the planning stages and later working together with the inspectors and contractor, providing consultation, process related



assistance and online technological support, training, control and support for the environmental, marine concrete casting. The paths are thick and anti-slip, withstanding sulfates, with a modest design in silver gray tones. We are grateful for the opportunity to return to nature, man and the environment what is rightfully theirs.

At the project used architectural concrete floors **Reconcrete®**. Reconcrete® is a Sustainable marine concrete, whose advantages are: durability in an aggressive marine environment, anti-slip, reduced cracking, suitable to thick concrete casting and meets the standards requirements. Reconcrete® enriched with reclaimed materials. Green cements replace the original Portland cement, thereby reducing air pollution and emission of toxic materials into the air, which are a result of the production and burning of the cement. It also reduces the need for mountain quarrying, conserves energy, prevents ecological and environmental damage and helps reduce global warming. The product incorporates responsible and sustainable thinking. Its quality can also be measured in the reduction of air pollution.



Studiobeton® concrete experts wish to express the appreciation and gratitude toward the project's architects:
Landscape architects: Braudo Maoz Architects | Plan architects: Tsionov Vitkon Architects | Chief Contractor: Rahma Brothers Ltd.

Viewing all the factors as a whole has guided the project into becoming a sustainable, minimalist and heartwarming venue that is fully accessible, and inspires people to keep on going. To continue to try, to do good, and succeed for the benefit of our wonderful country and for the generations to come.

 <p>Vagaris parviflora בת-חבלות קטנה-פרחים מסמלת הרקלים</p> <p>צמח בעל פרחים חומים בהירוקים, חד-שנתי, המתחברת כל שנה עם צמחים חד-שנתיים מתחנת הפקעת של השנה שעברה ופוקעת חזרה כנצרות ומתחילה. הפרחים השחורים-קטנים מופיעים בחופות המאבק ריחון וקובץ של פרי, ואחר או כבלות המשפיעים לריחון ומשיכת זבובים. הצמחים נבחרים בבוסתן הפרחים ומעלימים לברוך פמה רק לאחר שבטו בגוגליי אבקה שיוצרו על ידי השפעת האבקה הלחץ הארץ-ישראלי דלל במטות אבניים או סלעים בבזלת ובתורם ים-תיכוני. הצמח שכיח לפני תלבו הרום-תיכוני במרכז הארץ, פירוח הלחץ הארץיים האדומים מושגים ביצורים שגונות מריח המים ומפיקים כן את הצמחים.</p>	 <p>Arum palaestinum לחץ ארץ-ישראלי מסמלת הרקלים</p> <p>צמח בעל פרחים חומים בהירוקים, חד-שנתי, המתחברת כל שנה עם צמחים חד-שנתיים מתחנת הפקעת של השנה שעברה ופוקעת חזרה כנצרות ומתחילה. הפרחים השחורים-קטנים מופיעים בחופות המאבק ריחון וקובץ של פרי, ואחר או כבלות המשפיעים לריחון ומשיכת זבובים. הצמחים נבחרים בבוסתן הפרחים ומעלימים לברוך פמה רק לאחר שבטו בגוגליי אבקה שיוצרו על ידי השפעת האבקה הלחץ הארץ-ישראלי דלל במטות אבניים או סלעים בבזלת ובתורם ים-תיכוני. הצמח שכיח לפני תלבו הרום-תיכוני במרכז הארץ, פירוח הלחץ הארץיים האדומים מושגים ביצורים שגונות מריח המים ומפיקים כן את הצמחים.</p>	 <p>Phoenix dactylifera תמר מצוי מסמלת הרקלים</p> <p>עץ ירוק עד, הגבוה בקנה "מסמל" עלים ארוכים. עץ דו-דמוי לנחש עשירי וצמחים אחרים בעלים קטנים בעל גזע בלתי נמשך, אשר באופן טבעי נמשך באותו קוטר לאורך. הצמח גדל בר במדינות ובמקומות שבהם מי התהום נמוך-במורה, באזור ים המלח, בעמק הירדן והחוף הלבן והבזלת, וכן ביוון שוקק לחום וסוף. הצמח נפוץ בחבל הים-תיכוני וממרבד לרום ומאכל. מקור הצמח במדבריות סהרה וצ'ר, כולל דרום ישראל.</p>	 <p>Nerium oleander הרדוף הנחלים מסמלת הרקלים</p> <p>הרדוף הנחלים הוא שורש ירוק-ירוק עבות העולה באוזניות. כל חלקי הצמח מרעילים ברעפם שרף חלבי רעיל מאוד. הרדוף הנחלים מורחב בקיץ, כמו רבים ממשפחת המימוסות החיים, שורשים מובילים פוחלים מים מתחת האדמה, שורשיו עשירים לואציות בקרקעית נחלים המייבשים בקיץ, ולכן הוא מוכר מושג ואף ממוסע ושורש בקיץ גם בגנולי אבוב הרדוף השמירני על ריבובתהעמק הרקוק. הרדוף הנחלים חלקי הארץ בדרום נחלים ולאווד שרף חלבי רעיל בגלל הרוחצות נחשב לצמח חסון מים מופיע במיוחד.</p>
 <p>Ficus palmata פיקוס בת שקמה מסמלת הרקלים</p> <p>עץ קטן מדברי, נשיר בחורף בעל קליפת גזע בהירה, הגדל בשולי מריכות ומשתייך סלע ומפלים יבשים. דומה מאוד לפיקוס החומה. זהו העץ הגדול ביותר בארץ אף יורד מוכר לנו כיום בטבע בשמות הרי אילת והפך במצב מסכנת הכחדה. בעצים האחרונים נעשים מאמצים גדולים לרבותו בגן הבוטני בבגנת רם בירושלים - עשרות שמיים שלו הפכו לצמחים בסיסיים נוספים וגם לישוני הערבה למאבק הולבו שבאילת. המוצא העולמי ממוצא ירדן לארץ ואפריקה.</p>	 <p>Verbascum levaniticum בוזין אופקי מסמלת הרקלים</p> <p>צמח רב-שנתי, חד-שנתי ממוצא ירדן. הפרח חסר אבק, מואבק ירדן. צמח פוקע חזרה כנצרות ומתחילה. הפרחים השחורים-קטנים מופיעים בחופות המאבק ריחון וקובץ של פרי, ואחר או כבלות המשפיעים לריחון ומשיכת זבובים. הצמחים נבחרים בבוסתן הפרחים ומעלימים לברוך פמה רק לאחר שבטו בגוגליי אבקה שיוצרו על ידי השפעת האבקה הלחץ הארץ-ישראלי דלל במטות אבניים או סלעים בבזלת ובתורם ים-תיכוני. הצמח שכיח לפני תלבו הרום-תיכוני במרכז הארץ, פירוח הלחץ הארץיים האדומים מושגים ביצורים שגונות מריח המים ומפיקים כן את הצמחים.</p>	 <p>Cyclamen persicum רקמת מצויה מסמלת הרקלים</p> <p>הרקמת מצויה היא מין-הרב המצויים באזור חבל הירדן. צמח רחבת פוקע חזרה כנצרות ומתחילה. הפרחים השחורים-קטנים מופיעים בחופות המאבק ריחון וקובץ של פרי, ואחר או כבלות המשפיעים לריחון ומשיכת זבובים. הצמחים נבחרים בבוסתן הפרחים ומעלימים לברוך פמה רק לאחר שבטו בגוגליי אבקה שיוצרו על ידי השפעת האבקה הלחץ הארץ-ישראלי דלל במטות אבניים או סלעים בבזלת ובתורם ים-תיכוני. הצמח שכיח לפני תלבו הרום-תיכוני במרכז הארץ, פירוח הלחץ הארץיים האדומים מושגים ביצורים שגונות מריח המים ומפיקים כן את הצמחים.</p>	 <p>Crocus chionodoxa כרוסוס אהבה מסמלת הרקלים</p> <p>הכרוסוס אהבה מורחב קרוב לקרקע, בעל פרחים לבנים דמויי מסמל ומבוקים לבנים. כרוסוס אהבה ניכר בבית-ירדן - הוא מופיע בקומות מים, המפיקים הרבדים רדודים אפילו רק כדי 20 ס"מ. במטות כאלה יורד הכרוסוס אהבה מרבדים של משה האקילי אלפי פרחים. הוא נפוץ בארץ בגליל העריון, בגליל ובחופות. המוצא העולמי ממוצא ירדן, הוא בעל פרחים לבנים וירדן לארץ ואפריקה.</p>

גן עדן צמא מחווה לרן פאוקר: מניר עוז לבצלאל

הקמת גן לימודי מבוססת צמחיה מקומית וחסכונית במים בשיתוף עם הגן הבוטני האוניברסיטאי ירושלים

הנוף הקיבוצי היה תוצר של שיתוף פעולה פורה בין אדריכלים לאדריכלי נוף ופרי דיון תיאורטי ממושך. תפקיד מרכזי נשמר לעיצוב המרחב הפתוח של הקיבוץ ושל הנוי כמסגרת מרחבית לקיום חיי הקולקטיב היום-יומיים וכחלק בלתי נפרד מהאדריכלות של הקיבוץ. כשם שהקיבוץ שימש מעבדה חברתית הוא גם שימש מעבדה נופית אשר השפיעה בצורה משמעותית על התפתחותה של ההשפה הנופית הישראלית. אלא שהנוף הירוק החדש של הקיבוץ עמד בסתירה חריפה להקשר הים תיכוני הצחיח שבו התקיים. בין קיבוצים מאזורים גיאוגרפיים שונים היו הבדלים מעטים בלבד, וכך דימוי גן העדן הירוק של מדשאות וגינות שופעות אפיון לא רק את קיבוצי הצפון אלא גם קיבוצים מדבריים.

עבודתו של רן פאוקר, אגרונום ממקימי קיבוץ ניר עוז, מציעה פרקטיקה ביקורתית עכשווית כלפי הנוף הקיבוצי. בהמשך תפיסת הקיבוץ כמעבדה נופית. במשך שישים שנה, פאוקר שאף לפתח גינות בר-קיימא ארוך טווח ליצירת "נווה מדבר אקולוגי חסכוני במים". הוא חקר התאמת צמחים לתנאי מדבר בגן הבוטני "הנקודה הירוקה" אשר הקים בניר עוז, המשמש בעיקר לניסויים. אחת ממטרותיו העיקריות היא להשיג את הידע ברחבי ישראל ובעולם על ידי הנגשת כ-1000 מינים של צמחים חסכני מים.

ברוח הגן הניסויי של פאוקר, התוכנית לאדריכלות נוף בבצלאל בשיתוף הפקולטה לחקלאות, מוזן וסביבה באוניברסיטה העברית מציעה להקים גן נוף, שנה א', ננה שיפטר - אדריכלות נוף, שנה א' משתתפים:

פרופ' אדר' נוף אליסה רוזנברג - אדריכלות נוף, אדר' מיכאל וולמה ון דר מולן - ארכיטקטורה, אדר' נוף רחאל ברדוגו - אדריכלות נוף, אדר' עידית קופסקי - ארכיטקטורה, אדר' יעל כהן ארזי - עיצוב אורבני, שנה א', שרון לוי - אדריכלות נוף, שנה א', ננה שיפטר - אדריכלות נוף, שנה א'

אופקים חדשים: אדריכלות נוף אוסטרלית ושיתוף פעולה מתהווה בין האיגוד הישראלי לאיגוד האוסטרלי של אדריכלי הנוף

מיכל ביטון מראינת את מור נבון-גוליק

ורלוונטי לחברי האיגוד. בנוסף, הפודקאסט הוא כלי כדי לקדם את תחום אדריכלות הנוף בארץ. דרך להגיע לקהלים שונים, להנגיש ידע, לא רק לאדריכלי נוף אלא לכל מקצועות התכנון המלווים את אדריכלות הנוף. כמובן, הפודקאסט הוא דרך מצוינת להסביר לאנשים המעוניינים ללמוד את התחום מהו אדריכלות נוף ולטווח הארוך הוא בעצם יהפוך למאגר ידע יקר ערך שבו יש מידע ממיטב אדריכלי הנוף בארץ. בנוסף, האיגוד שמח לתת כמה לחברי האיגוד שכוללים בתחומם. כמובן, אני תמיד שמחה לשמוע פידבקים מהקהל, אם יש לכם תגובות לאחד הפרקים או שאתם מעוניינים. ות להציע רעיונות לפרקים אפשר ליצור עימי קשר במייל שנמצא בסוף הכתבה.

מקסים, משכמו ומעלה. שמעון עזר לנו למצוא אולפן במלבורן שנוכל להקליט בצורה מקצועית - אפשר לראות ביוטיוב את הסרטונים מהמפגש ואת האולפן המהמם שהיינו בו. נפגשנו במלבורן לפני ההקלטה באולפן, הפגישה היתה מהנה וגילנו אדם מקסים שאירח אותנו בצורה אדיבה.

מהו אותו שיתוף פעולה ההולך ונרקם בין האיגודים?

זה עדיין בחיתולים ומתהווה לאט-לאט. ראשית היה רצון הדדי לכוון יחסי ידידות והיה שיח על לעשות חיבורים אקדמיים, לדוגמה שמרצים שלנו ירצו שם ולהיפך. אני באופן אישי רואה חשיבות יותר מתמיד לקשרים הבינלאומיים ולשיתוף פעולה. יש לנו מטרות משותפות: אקולוגיה, התחממות גלובלית, שימור בתי גידול. אלו לא בעיות ייחודיות רק לישראל. כולנו נרויח משיתופי פעולה בינלאומיים כדי למצוא מענה לבעיות. ישנם נושאים רבים שיש לחקור עוד ולמצוא פתרונות כמו נושאים של בריאות האדם וסביבתו, ערים ירוקות, הליכתיות בעיר ועוד. למרבה הצער ה-7 באוקטובר השהה את התוכניות. רק אחרי שלושה שבועות כמעט הצלחנו לחזור לארץ ולקח לנו כחודש להתאפס. התחלתי לעבוד עם שחר על העריכה וההקלטה והתחלנו להפיק את הפרק ממש. בימים אלו אנחנו מתחילים לצאת מקיפאון המלחמה ולחזור להפיק פרקים חדשים לקראת הכנס, ואני מאוד מתרגשת מהתוצאה של הפרק הזה, שהוא באמת יוצא דופן בשורת הפרקים שהפקנו עד כה.

זה המקום להסתכל רגע אחורה ולהעריך את הפרויקט שאת מובילה. מתי בעצם זה התחיל? וכמה פרקים כבר הפקת?

אני כבר שנתיים מריצה את הפרויקט, הרבה בזכות אנשים שהאמינו ותמכו בי ונתנו לי את הבמה. וכמובן האיגוד שהיה פתוח לרעיונות וראינו מטרה משותפת ביחד. עשינו בסה"כ 15 פרקים, ב-13 נושאים (שני פרקים חולקו לשני חלקים).

טלי מרק המקסימה היא אשת הקשר מטעם האיגוד. והיא מלווה אותי לאורך כל הזמן הזה. הפודקאסט הוקם כדי ליצור תוכן איכותי, מרגש

האזנתי לפרק המרתק בפודקאסט קול הנוף אודות המכש של עם אדריכל הנוף הישראלי-אוסטרלי שמעון רגב. סכרי לנו איך נרקם המכש הזה?

שחר בעלי ואני תכננו לטוס לאוסטרליה לחופשת הקיץ. חלום של שנים, לצאת להרפתקה הזאת. שמעתי טובות אודות אדריכלות הנוף באוסטרליה. התחלתי להתעניין בפעילות של איגוד אדריכלי הנוף האוסטרלי, ונחשפתי לווידיאו המתעד טקס חלוקת פרסים של ALIA - שמו של האיגוד האוסטרלי. הטקס נפתח עם שירה של אישה אבוריגינית המקדשת את האדמה ואת הטבע. הסתקרנתי מאוד והחלטתי לשלוח מייל מטעם איגוד אדריכלות הנוף הישראלי בתור מובילת הפודקאסט "קול הנוף". התחילה התכתבות עימם והם גילו רצון משותף לשת"פ והחליטו להנפיק נציג מטעמם שלי ומפגש מולי. התחלתי להתאמן על האנגלית שלי והתכוננתי כבר למפגש עם אדריכל נוף באנגלית. ואז הסתבר ששם הנציג שמעון רגב, כמובן מיד הבנתי שהוא ישראלי. יצרתי קשר איתו ועשינו שיחת היכרות בזום - הכרתי בן אדם



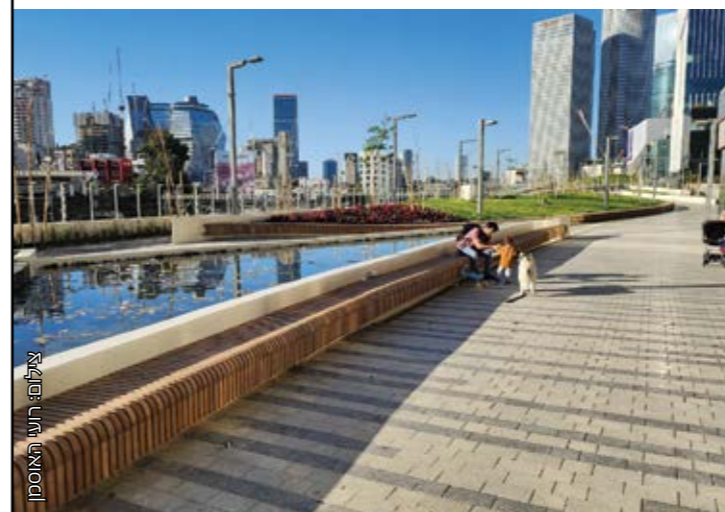
▲ תמונה מהמפגש ומההקלטה באולפן



צילום: עמיר טרקל SkyVideo

טיילת האיילון, תל אביב

אדריכלות נוף: האוסמן אדריכלים | ביצוע: אחוזת חוף



צילום: חוה האוסמן

"טיילת האיילון" החדשה הוקמה במע"ר הצפוני בתל אביב הממוקם בין נתיבי איילון ממזרח ורחוב מנחם בגין ממערב, ותחום על ידי תחנות הרכבת ארלוזורוב מדרום והשלום מצפון.

מרכז העסקים הראשי בו ממוקמת הטיילת החדשה מכיל כ-500,000 מ"ר של משרדים ו-3,000 יחידות דיור. המשמעות של נתונים אלה היא שעשרות אלפי אנשים חיים במתחם או פוקדים אותו מדי יום.

הטיילת באורך של כקילומטר, עוברת לאורך שורה של כ-10 מגדלי משרדים ומגורים ומקשרת בין תחנות הרכבת. היא מהווה ציר הליכה ואופנים מרכזי למעבר בין המגדלים ואזורי התעסוקה והמסחר של המע"ר. הטיילת נבנתה מעל כביש ומנהרת רכב תוך שימוש בפתרונות בנייה והנדסה ייחודיים.

הטיילת כוללת שבילי הליכה נרחבים להולכי רגל, מסלולי אופניים, אזורי ישיבה מוצלים ומרווחים, גינון עשיר ונטיעות רבות, 4 בריכות נוי אקולוגיות, מתקני משחק ותאורה ייחודית.

הריצוף שנבחר לפרוייקט הינו אבן מהסדרה הליניארית ב-2 מידות 16/16 / 24/16 בגימור מלוטש של חברת אקרשטיין. דוגמת הריצוף מאופיינת בפסים אופקיים ב-2 גוונים: שחור מנוקד ואפור גרינט בהיר, המנוגדים לצורות המתעגלות הרכות של הגבעות הירוקות והבריכות הביולוגיות.

הטיילת החדשה מהווה מרחב ציבורי נעים וירוק להולכי הרגל באזור עירוני עמוס וסואן לאורך ציר האיילון. הפרויקט מהווה חלק ראשון ביישום החזון לקירוי האיילון, יצירת רצף אורבני פתוח וזמין אשר משתלב במערך עירוני רחב ליצירת חיבוריות להולכי הרגל ורכיבי האופניים בין מזרח למערב העיר.



צילום: חוה האוסמן



▲ תצפית מ-Byron Bay - מראה אופייני של נקודות תצפית באוסטרליה



▲ נקודות טבע: Boardwalk Airline beach, נפוץ מאוד ברחבי אוסטרליה



▲ Rome Street Parkland, בריסבן



▲ מנהרת מטפסים South Bank Parklands, בריסבן



▲ Yagan Square בפירת, עוצב על ידי ASPECT STUDIO

תכנון ולא ניתן לפרסם תמונות בשלב זה. אז מוזמנים לעקוב אחרי ASPECT STUDIO.

חשוב מאוד

נשמח לשמוע מכם - אם אהבתם פרק מסוים, או שיש לכם רעיון לפרק שתרוצו לשמוע או סתם לתת פידבק.

אנא צרו קשר במייל: kolhanof@gmail.com מוזמנים לעשות לנו follow בסופטיפיי או באפל פודקאסט וכל פעם שיצא פרק חדש תקבלו התראה!

לינקים לפרויקטים:

<https://visit.brisbane.qld.au/places-to-go/inner-city/roma-street-parkland>

https://en.wikipedia.org/wiki/South_Bank_Grand_Arbour

<https://landezine.com/yagan-square-by-aspect-studios/>

▼ שילוט שמלמד על המגוון הביולוגי ומכיר שהשטח הוא שטח של אנשי bundjalung



▲ עיצוב עירוני: Rome Street Parkland בריסבן, קווינס לנד



▲ עיצוב עירוני: ספסל ייחודי ברחוב בעיר פירת, מערב אוסטרליה

שהייה שלהם למרות שאין בו שרידים לעבר שלהם בתוך המרחב הנוכחי.

ברמת החדשנות ניכר עיצוב גנרטיבי, זהו עיצוב שמכיל בתוכו את העיצוב הפרמטרי. זהו תחום חדש יחסית בתחום העיצוב (20 שנה), המאפשר למעצבים לבחור בין אפשרויות עיצוב הנוצרות ע"י אלגוריתם המבוסס על פרמטרים שונים שמוזנים על ידי המתכנן. התהליך דורש הגדרת אילוצים וכוחות תכנוניים הפועלים לדעתנו על האובייקט, בשלב הבא מתקבלות תצורות רבות ומגוונות המוצעות כפתרון על ידי התוכנה.

שמעון מדבר בפודקאסט על פרויקט שהוא עיצב באוניברסיטה, הם יצרו בחצר גריד שישמש בעצם כמסגרת המספקת עקביות ומבנה. בתוך המסגרת הזאת, הוא הזין פרמטרים שונים כדי ליצור אינטגרציה של משתנים שונים כמו סביבה, סוגי משתמים שונים וסוגי שימושים שונים במרחב. העיצוב הגנרטיבי יוצר מטריצות שונות אותן המתכנן יכול לבחון ובכך ליצור בתוך מסגרת הגריד. התכנון מביא פתרונות ייחודיים המתאימים באופן אישי להקשר שסופק לו ובכך ליצור מבנה לוח לוגי שיוצר ארגון ואילו עיצוב גנרטיבי מאפשר יצירתיות בבחירת הרכיבים הדינמיים והצבתם במרחב כמו: כסאות מודולריים, אדניות, דשא, אמנות ועוד. הפרויקט המדובר עוד בשלבי

נושא נוסף הוא היחס לאבוגיניטים. ייאמר לזכות האוסטרלים, שבכל מקום אליו הגענו, והיינו בארבע מדינות מתוך שש, בכל אתר טבע רשום "הכרה לארץ", כלומר ממשלת אוסטרליה מכירה כי השטח הזה הוא שטח של שבט שהיה פה לפני והוא מזכיר את המסורת שלהם. צריך להבין, האבוגיניטים הם קבוצה רב-גונית. כל שבט עם דיאלקט משלו ופיתח את התרבות והמסורות בהתאם לסביבה שלו. שבטים מדבריים, שבטים ליד הים. כל שבט התעצב לפי סביבתו. אוסטרליה מנסה לעשות תיקון על העוולות שנעשו להם בכל מיני מובנים. בכל מקום יש שלט ומידע ותמונות. בפרק שמעון גם מדבר על זה מהצד שלו ואיך זה שב-ASPECT STUDIO יש אשת קשר עם הקהילה. היא אחראית על שיח עם אותם ילידים. ובעיני, ברגע שזה מונח במרחב, זה צעד לקראת פיוס. הם כן מרגישים בושע על מה שהיה. ברור שכמובן יש עוד מה לעשות כדי לקדם את האוכלוסיה הזאת שנחשבת כמוחלשת באוסטרליה.

ועוד נקודה מעניינת, בניגוד לישראל בה יש ריבוי של שרידים מתרבויות היסטוריות, אצל האבוגיניטים אין שרידים - זה חלק מהתרבות שלהם, שלא מותירה שרידים. היא חלק מהטבע וכזאת היא לא מותירה סימונים. לכן זה מאתגר להנציח את התרבות. זה אכן אתגר לראות איך משלבים את התרבות הילידית וההכרה במרחב



▲ גן בוטני, בעיר סידני



▲ גן בוטני, בעיר פירת

בתוכם את ההיסטוריה של אוסטרליה - גנים אנגלים קלאסיים עם טוויסטים של צמחייה מדברית וטרופית מקומית.

בבריסבן יש את Rome Park, שהוא מאוד כיפי ומהנה, ומאוד אהבתי את הטיילת של west side end, שלאורכה יער טרופי לצד גלגל ענק, עם מעין מנהרה שנראה שעשו אותה בעיצוב פרמטרי מכוסה בצמחייה.

אהבתי את הדיק בתכנון. לדוגמה, היינו בתצפית בביירון ביי - מאוד פשוטה אבל את רואה שחשבו על הדקויות בחוויה: מאיפה עולים, הזוויות של האתר - יש ממש שביל שהולך בעקבות נושאים בתוך ביירון ביי שהפכה מעיירה מנומנת ליעד תיירותי פופולרי.

למקום בעיצוב, כלומר בערים אפשר היה לראות עיצובים יותר צבעוניים, נועזים ודינמיים, קצת כמו האווירה שיש בעיר. אפשר לראות בעיר הרבה פרטי גן בעיצוב חדשני ואילו בטבע רואים שהעיצוב הוא יותר נקי, פשוט עם יראת כבוד מול הטבע המרשים. נראה יותר דקים, ספסלים ושבילים פשוטים.

ספרי על פרויקט בלתי נשכח. מהו הפרויקט הראשון שתמליצי לאדריכלי נוף לראות?

וואו, שאלה קשה. בעיני הכל די מרתק. יש את הקלאסיקות וזה לראות את הגנים הבוטניים - כמעט בכל עיר גדולה יש לפחות אחד כזה: בסידיני, בריסבן, במלבורן ופירת. הגנים הבוטניים מגלמים

שמת לב למגמות שאדריכלות הנוף האוסטרלית מובילה שאצלנו עדיין לא רואים?

באוסטרליה אנחנו מדברים על קנה מידה רחב יותר. הכל בק"מ גדול יותר. יש שם שימוש בחומרים מאוד מגוונים. הטבע הוא אחד מערכי התרבות החשובים ביותר והוא נוכח בכל רחבי אוסטרליה - החל מהנוף בדרך ועד לטיולים בשמורות טבע ואתרי תצפיות וקמפינג. יש מודעות ציבורית רחבה לאקולוגיה ולטבע, האוסטרלי הממוצע מטייל לא מעט, ותרבות של המחנאות שם היא נרחבת מאוד. הנושא של מיחזור מאוד שזור בתרבות ובמטיילים רואים את השמירה על הניקיון, גם שעוצרים בצד הדרך - הכל נקי. היה מאוד יפה לראות גם את החיבור



האיגוד הישראלי של אדריכלי הנוף

דווקא עכשיו ובמיוחד, חייבים

נוקום להלום A PLACE TODREAM

30-31.5.2024

על תפקידו של אדריכל הנוף
ביצירת מרחבים לתקווה

תכנית הכנס | חמישי 30 במאי
ביתן 10 גני התערוכה, תל אביב

מושב 1 | לחלום מרחב דמוקרטי (סבלני)

ברכות ודברי פתיחה לכנס
משמעות המרחב בעיצוב המחאה הפוליטית
ד"ר טלי חתוקה, אוניברסיטת ת"א המעבדה לעיצוב עירוני
מרחב מעורב למרחב משותף - מדדים לעיצוב מרחבי מפגש חיוביים בין קבוצות בחברה הישראלית.
ד"ר מריק שטרן, בית הספר לאדריכלות הנגב, מכללת סמי שמעון. חוקר במכון ירושלים למחקרי מדיניות
חיבור קהילות מהמגזר הערבי לנחלים - אדריכל נוף ערן געש
חלומות בהקיץ - אדריכלות נוף לאורך ציר הזמן - אדריכל נוף יוסי יפרח, גרינשטיין הר גיל
הרצאת אורח
הפסקה - ארוחת צהריים

מושב דמוקרטי מקביל | הרצאות, סדנאות ופעילות חברתית

תעוד המרחב הציבורי ממעוף הרחפן - אור אדר
סטודיו - תב"ע חדשה לכפר עזה - אדריכלית נוף יעל בר אור
סדנה פעילה - אדריכלית נוף טלי טוך
הגנים של מהגרי החקלאות התאילנדית בישראל - זוהר שורצברג
עמק הפולג - ליעד לוי מרקוס, ו.י.א.ס. הנדסה אזרחית בעמ
לא צריכה - עתיד מרחבי הצריכה בישראל - יואב טבקה

מושב 2 | לחלום מרחב עתידי (מחוץ לקופסא)

הרצאת אורח - העיתונאי דרור גלברמן - על עתידנות וחדשנות והשפעתם על חיינו המקצועיים
שדרת הקריה תל אביב - יפו, חידוש שדרות בגין - מעורק תנועה לרחוב עירוני - מנעד
פארק אריאל שרון, תכנית נוף וניקוז, לחלום בגדול - ברוידא מעוז אדריכלות נוף
תכנון מרחב ההליכה כפשר החלום בפסיכואנליזה
רונית מורדוך אלמוגי, אדריכלית המרחב הציבורי, אדריכל העיר ירושלים ועל שנהב, פסיכולוגית קלינית ופסיכואנליטיקאית
Happy Hour + פעילות חברתית

מושב 3 | לחלום מרחב משקם (אסקפיזם)

מרצה אורחת - Robin Winoground
שיקום מחצבות - אדריכלית נוף לי קמחי, הקרן לשיקום מחצבות
גירפה ואריה בגן המדע - אדריכל נוף ליאור וולף, צור וולף
להתנתק להתחבר, תכנון נופי של בתי מלון - אדריכלית נוף מיכל טורנר, צורנמל טורנר
בין נחלים, מחצבות ויער - שהם הדרים - ק.ס.מ אדריכלים
דברי סיכום

* יתכנו שינויים ועידכונים בהמשך

הכנס השנתי ה-20
של האיגוד הישראלי של אדריכלי הנוף

ההרשמה בקרוב!

|| תכנית סיורים | שישי 31 במאי

1 סיור מס' 1
חזון שער מפרץ חיפה בעקבות תמ"א 75
מוביל/ת הסיור יעד אדריכלים ומתכנני ערים ונוף בע"מ
מפגש: בשעה 10:00, פארק הקישון

2 סיור מס' 2
הסטטי שהוא הכי דינמי - סיור רכוב בפארק הירקון
מוביל/ת הסיור לב וקסמן, שריג וקסמן אדריכלי נוף
מפגש: בשעה 9:00, פארק הירקון

4 סיור מס' 4
מרחוב נווה שאנן בתל אביב - מקום לחלום
מוביל/ת הסיור טלי וקסלר, נחלת הכלל ואורחים נוספים
מפגש: בשעה 10:00 מקום מפגש יפורסם בהמשך

3 סיור מס' 3
מרחבים מרפאים - הלכה למעשה
מוביל/ת הסיור צביקה קנוניץ, קו בנוף
מפגש: בשעה 10:00
בית חולים הילל יפה, מחלקת יולדות

5 סיור מס' 5
שוק תלפיות בחיפה - סיור באזור הדר ושוק תלפיות
בדגש על אומנות, אדריכלות, שימור, אקולוגיה, התחדשות עירונית,
היסטוריה ואדריכלות נוף.
מוביל/ת הסיור אדריכל יוסי קורי
מפגש: בשעה 10:00 בגן הזיכרון ליד עיריית חיפה

6 סיור מס' 6
סיור בשדרת הקריה בתל אביב מעורק ראשי למרחב עירוני פעיל
מוביל/ת הסיור משרד מנעד
מפגש: מפגש בשעה 10:00, מקום המפגש יפורסם בהמשך





ציפוי כורכרי כשטכנולוגיה וטבע נפגשים



ציפוי כורכרי ליציקות, רצפות ושבילים



ציפוי כורכרי לקירות בגוון טבעי



ציפוי כורכרי בהתזה



ציפוי כורכרי לקירות בגוונים



החומר מסופק
מוכן לשימוש



קל ונוח
ליישום



מחליף את מערכת הטיח
/ ריצוף באלמנט



חסכון ניכר בעלויות
בהשוואה לחיפויים
קשיחים אחרים

במלחמה גם הסביבה מפסידה

ד"ר ליאת הדר

125 ימים עברו מהיום ששינה את חייו. החברה הישראלית עוד כואבת ומדממת, הלב והמחשבות עם החטופים ומעגלי השכול וההרס בלתי נתפסים.

לדבר על הסביבה אחרי ה-7 באוקטובר, זה להרגיש קצת כמו עכבר שמציץ ממחילתו, נכנס קצת ויוצא שוב, שואל את עצמו אם להעז לאכול את הגבינה ולהסתכן בכפכף על הראש או לחזור אחורה ולחכות עד חלוף זעם.

עם זאת, ראוי וחשוב להזכיר לעצמנו כי במציאות הנוכחית שבה יש רק מפסידים, גם הסביבה מפסידה ולהבין שמעבר לפגיעה הישירה והמיידית בגוף ובנפש, המלחמה פוגעת בנו פעם נוספת, דרך השפעתה על משאבי טבע ותשתיות חיוניות בטווח הקצר והארוך.

הפעולות המלחמתיות ובכללן גם כינוס ותנועת כוחות וכלי רכב כבדים מהדקות את הקרקע ומשנות את המבנה המרחבי שלה. זיהום הקרקע במתכות כבדות והפגיעה בפוריותה ובמגוון הביולוגי, יצריכו פעולות שיקום אקולוגי בהיקף עצום. בין הנפגעים, בתי גידול רגישים, צמחים ובעלי-חיים ייחודיים ועופות נודדים, אשר מאות מיליונים מהם חולפים מעל ישראל פעמיים בשנה.

שריפת הדלקים שגורמת המלחמה מזהמת את האוויר, מגבירה את אפקט החממה ויוצרת גירעון נוסף במאזן המים בקרקע ופגיעה במערכות האקולוגיות והחקלאיות. הרס מבנים בקנה מידה עצום מייצר פסולת בנייה התורמת משמעותית לאפקט החממה (תעשיות המלט והברזל) ועולה השאלה כיצד תטופל. ישראל היא יצרנית פסולת משמעותית גם בשגרה. המלחמה מחמירה את המצב עם שימוש מוגבר במוצרי פלסטיק, קרטון ופסולת צבאית שאינם עוברים מיון ונשלחים להטמנה.

קריסת מערכות הביוב ברצועת עזה מזרימה לים מעל 100 מיליון ליטר ביוב ביום, פוגעת במתקני ההתפלה בישראל ובענף הדיג, מזהמת את מי התהום, מהווה מקור למחלות זיהומיות לאדם ולחי, ומוכיחה לכולנו שלמחלות ובעיות סביבתיות אין גבולות.

אזור עוטף עזה מספק חלק ניכר מהתוצרת החקלאית בישראל. הפגיעה הקשה ביישובים, בחקלאים ובעובדים הזרים פוגעת בפרנסת החקלאים ובאספקת המזון הטרי בישראל. לצד התלות הגדולה ביבוא מחו"ל, נפגעת יכולתה של המדינה לספק מזון לכולם, בכל זמן.

זוהי רשימה חלקית, כאשר המצב הפוליטי באזור מקשה על קיום שיתופי פעולה שהינם הכרחיים כל כך בתחום הסביבה, יישום פתרונות מתקדמים ותפיסה של קיימות לצמצום הבעיות ולטיפול בנוקמים יהפכו מורכבים לביצוע. גם לקיימות כידוע אין גבולות.

אותו "יום שאחרי" ערטילאי עוד יבוא ואיתו גם זמן לשיקום. של הטבע, ואולי של עצמנו דרכו.

מקורות

הרצאה של פרופ' מרסלו שטרנברג מאוניברסיטת תל אביב, ינואר 2024, מאמר הכולל ממצאים מהמלחמה באוקראינה; והדו"ח של שדה ושפרן נתן, מלחמת 7 באוקטובר 2023: סביבה במלחמה. מרכז טאוב.



טָבַע / אמילי דיקינסון

תרגום: לאה נאור

הטָבַע הוא מה שְהַעִין רוֹאָה

הגִבְעָה - שְעַת בֵּין עֶרְבִים

הסִנְאִי - הַדְבֹרָה - הַשְקִיעָה

לא - הַטָבַע הוא הַשְמַיִם

הַטָבַע הוא מה שְהַאֲזֵן שׁוֹמְעַת

צִפּוֹר מְזַמְרֵת - שְכֶשׁוֹךְ הַגָּלִים

צֶרְצֵר מְצַרְצֵר - הַגֶּשֶׁם - הַרְעֵם

לא - זוֹ הַרְמוֹנִיָה שֶל כָּל הַצְלִילִים

הַטָבַע הוא מה שְיֹדְעֵים כְּלָנוּ

וְאֵךְ פְעַם לא מְבַטְאִים

כְמָה עֲלוּבָה הַחֲכֵמָה שְלָנוּ

מִזֵּל הַדְבָרִים הַפְּשׁוּטִים.

מתוך: "אמילי - מבחר שירים של אמילי דיקינסון"

פריחת השזיף הפעמוני כסמל לתקווה. צילום: ליאת הדר



המוצר עומד בדרישות תו תקן ישראלי (ת"י) 1920, חלק 1



מכון התקנים הישראלי
התקן הישראלי ת"י 1920 חלק 1

למידע נוסף ולהזמנות חייגו: *6167
לצפייה ולהורדת קטלוג ממוחשב: www.readymix.co.il



משפחת מיקי

הצצה למשפחת מוצרי 'מיקי', הקולקציה האקסלוסיבית
החדשה של איי אם שגב, מעוצבת לשדרג כל חלל.

בשיתוף עם המעצבת מיקי מן | סטודיו fe

