



משרד החקלאות ופיתוח הכפר
שירות ההדרכה והמקצוע
אגף פרחים והנדסת הצומח



עצי מורשת בישראל

30 שנות מעקב אחר עצים בוגרים בישראל
2020-1990

מאת: ישראל גלון



"התגלגלה לידי הזכות לקחת חלק בסקר עצים בוגרים בישראל, ומחזיק אני את עצמי כבעל זכות זו מכמה טעמים. ראשית, אני אוהב עצים; שנית, חש אני יראת כבוד אל העצים הבוגרים הוותיקים, אשר חרף כל הפורענויות שרדו יובל שנים ויותר - עצים אשר לא יכול היה להם הגרזן והמשור והם שמים ללעג את השלג, הכפור, הרוחות הפרועות, העיזים, הילדים, השרפות והזיהומים למיניהם; שלישית, התהליך עצמו, החיפוש אחר העצים התגלה כמסע מרתק - איתורם של עצים במקורות ידועים היה כאין וכאפס לעומת אלה שגיליתי באקראי, תוך כדי שיטוט בשכונות "חשודות", ויותר מזה במקומות שבהם לא ציפיתי למצוא דבר. ולבסוף, ההנאה שבמסעות הקטנים אשר חיפוש העצים הוליך אותי אליהם, שאילולא הם, רגלי לא הייתה דורכת במקומות אלו. ואחרי כל זה עוד לקבל קרדיט על עבודתי...." כך פותח עוזי וילנסקי ז"ל, הגנן הוותיק של קיבוץ מעלה החמישה, את העבודה שעשה במסגרת סקר עצים בוגרים בישראל בשנת 1997.

במשך שנים שמעתי מחברים ועמיתים לענף הגינון על טיוליהם בעולם ועל העצים המרשימים והעתיקים שאותם ראו. "אתה חייב לנסוע ולראות איך שומרים בעולם על עצים ועל ההיסטוריה שהם מספרים לנו", כך אמרו.

לאחר שנות עבודה בשירות ההדרכה והמקצוע [שה"מ] במשרד החקלאות וסיוורים רבים בגנים בהתיישבות הכפרית ובערים, ומתוך היכרות עם נופי הארץ, הגעתי למסקנה שבארצנו יש הרבה עצים בוגרים וותיקים, מיוחדים ומרשימים, אשר 'מספרים' את ההיסטוריה של הארץ, ועלינו להכירם, ללמוד עליהם ועל ההיסטוריה הקשורה אליהם, לחקור ולהפיק מהם מידע אגרוטכני וגנני על התאמתם, על ממדיהם, על משך חייהם ועוד. במיוחד נוכל לסייע בשימור העצים הללו כך שימשיכו להוות חלק מנוף



מפת טיולים בעקבות 72 עצים

הארץ ולתרום לאיכות החיים והסביבה, להקטנת ההתחממות הגלובלית ולהקטנת אי-החום העירוני. ויפה שעה אחת קודם; כיוון שהדור, המשולב בחלק מסיפורי ההיסטוריה שהעצים 'מספרים' לנו, הולך ונעלם, ולצערנו, חלק מהעצים מתחילים להתנוון, וחלק גדול מהם נכרת עקב עבודות פיתוח ובנייה.

תיעוד העצים, הכרתם והכרת ההיסטוריה שלהם עשויים במידה רבה להוות 'תעודת ביטוח' כנגד פעולות הפיתוח, שבמקרים רבים אינן לוקחות בחשבון את קיומם של העצים בשטח, למרות החקיקה הקיימת בישראל על פי פקודת היערות המנדטורית, ועדכונה בשנת 2008 ובשנת 2014.

המחקר שאותו יזמתי, תחת הכותרת: 'סקר עצים בוגרים בישראל', החל במשרד החקלאות בשנת 1990 ונמשך ברציפות, בעלויות ומורדות כאלה ואחרות, עד ימים אלה ממש. מטרת מאמר זה היא לתאר את העבודה שבוצעה בשנים 1990 עד 2019, אשר תועדה ופורסמה בדוחות מחקר, במאמרים בעיתונות המקצועית ובחוברות 'טיולים בעקבות עצים', ואף עלתה בשנת 2014 כקובץ בנושא עצי מורשת, לאתר משרד החקלאות ופיתוח הכפר במרשתת.

מטרות המחקר [סקר] - כפי שהוגדרו בשנת 1990

1. רישום תיעוד ומיפוי של עצי נוי בוגרים מגיל 50 שנה ומעלה.
2. מעקב אחר העצים ופעילות למען הגנה עליהם ושימורם.
3. יצירת שכבת עצים בוגרים לשימור, למוסדות התכנון והפיתוח.
4. הכרה, לימוד ואקלום - מידע אגרוטכני.
5. יצירת מודעות בקרב הציבור לעצים בוגרים.
6. חקיקה - קידום חקיקה לשמירה על העצים.
7. חינוך לשמירה ולטיפול בנוף הגבוה בישראל.
8. עידוד טיולים בעקבות העצים לשם הכרתם.



חוברת טיולים בעקבות עצים

הגדרת 'עץ בוגר' בסקר - עץ נוי שגילו 50 שנה ויותר [כלומר עצים שניטעו לפני שנת 1940, כעשור לפני הקמת המדינה] נחשבים עצים נדירים. מדובר בעצים מיוחדים ואקסמפלרים, הגדלים בגני נוי פרטיים או ציבוריים, בצדי דרכים, בנוף הפתוח ואף בשטחי בור. בכוונתנו לאתר עצים הנטועים במקומות היסטוריים ובאתרים המיועדים לפיתוח ולבנייה.

שיטת העבודה

מאחר שלא עלה בידנו לגייס תקציב משמעותי לביצועו של הסקר ע"י חוקרים ואנשי מקצוע, פנינו בקריאה לציבור הרחב, בעיקר לגננים, לחובבי טבע, לאנשי קק"ל, לאדריכלי נוף ולמחלקות גינון במגזר העירוני והכפרי, בבקשה לקחת חלק בסקר זה. לפיכך, יצרנו כרטיס מידע [ראה נספח 1, כרטיס אחרון], שיכלול את מירב הפרטים שניתן לאסוף על העץ. פרסמנו 'קול קורא' בעיתונות המקצועית [בירחון "גן ונוף"] ולרשימות התפוצה של הגננים שהיו בידי שה"מ [כ-1500 כתובות של גננים], והפצנו את עניין הסקר בכנסים, בימי עיון, בקרב חברי הארגון לגנות ולנוף בישראל, ובפנייה אישית לאנשי קק"ל.



הדרכת מתנדבים לעריכת סקר עצים בוגרים

שלבי העבודה

1. קבלת מידע ראשוני ופתיחת כרטיס עץ בקובץ אקסל.
2. אימות המידע בעזרת מתנדבים, כולל ביקור באתר לשם השלמת מידע על העץ, איתור סיפורו של העץ, היסטוריה, גיל העץ. מילוי כרטיס עץ בוגר [ראה נספח 1]
3. הפצת המידע לציבור במאמרים ובחברות.
4. שיווק המידע והמלצה על טיולים בעקבות עצים.
5. שימור ושיקום – עידוד רשויות וגופים ציבוריים לשקם עצים בוגרים שמצבם אינו טוב.
6. חקיקה.
7. העלאת המידע למרשתת.

כלים וחומרים

- א. בשנים 1990-2004 נאסף המידע בכרטיסים, כולל נספחים ותמונות.
- ב. בשנת 1998 הוזן מאגר הנתונים בקובץ אקסל [ראה נספח 2], כלומר הנתונים העיקריים מכרטיסי המידע הועברו לקובץ אקסל, שכלל בתחילה את השדות העיקריים: שם העץ, שנת נטיעה או תקופת גידול משוערת, ממדי העץ, קוטר הגזע בגובה 1.3 מ', סיפור הנטיעה, שם הסוקר ו-נ.צ. קובץ האקסל שופר ושודרג כמה פעמים.
- ג. בשנת 2009 עובד המידע והועלה למרשתת - במסגרת שיתוף הפעולה בין תחום הנדסת הצומח בשה"מ ליחידת פקיד היערות במשרד החקלאות, שהוקמה בשנת 2008, הוחלט לעבד את המידע ולשפר את האמצעים בהצגתו לציבור כשכבת g.i.s.
- ד. בשנת 2012 הועלה המידע לאתר משרד החקלאות באינטרנט תחת הכותרת "עצי מורשת". באמצעות האתר ניתן לראות את העצים ולקבל מידע עליהם ועל מיקומם וכן אפשרות ליצירת 'חתכים' נוספים.

תוצאות וניתוח המידע

בעקבות הקריאה לציבור בשנת 1990 לדווח על עצים, הגיע לידנו מידע מגוון על אודות עצים בארץ; לעתים קיבלנו כרטיס שכלל מידע מפורט ומלא, אשר סיפור ותמונות לצדו, ולעתים הסתכם המידע בדיווח קצר, בדואר או בדוא"ל, כמו למשל המסר: "האקליפטוס המרשים ביותר בארץ נמצא בפתח תקווה ברחוב שפירא, והוא נשתל ע"י אבי". ועכשיו, כל שנותר הוא לאתר את העץ ולעדכן בהתאם את פרטיו.

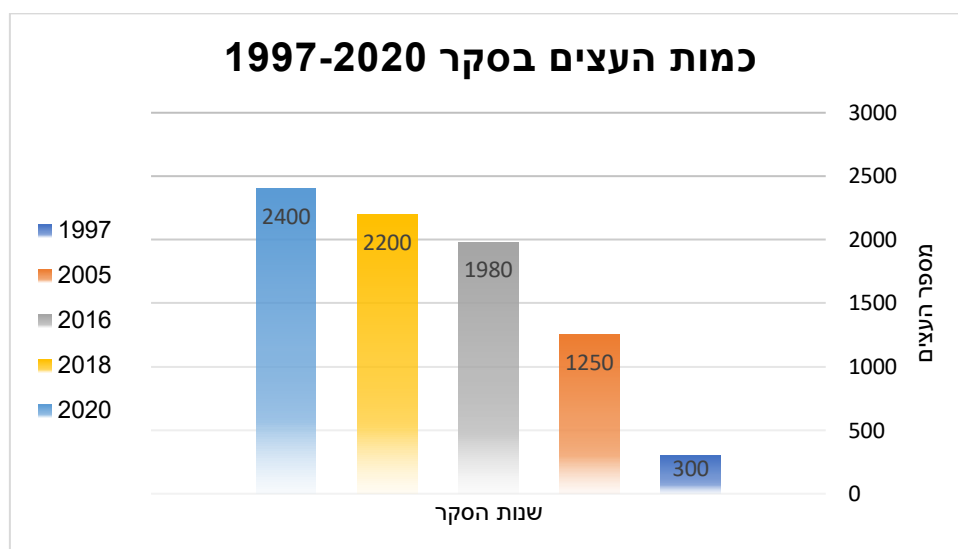
זו הייתה ההתחלה.

בשנים 1998 עד 2012 נעזרנו בתמיכת קק"ל בביצוע הסקר.

כמות העצים הבוגרים, שעל אודותיהם צברנו נתונים, הייתה כלהלן: בשנת 1997 הגענו לכ-300 עצים; בשנת 2005 - לכ-1250 עצים, בשנת 2016 נצבר מידע על 1980 עצים; בשנת 2018 - על כ-2200 עצים; וכיום, בשנת 2020, נכללים באתר 'עצי מורשת' כ-2400 עצים.



כמות העצים בסקר 1997-2020

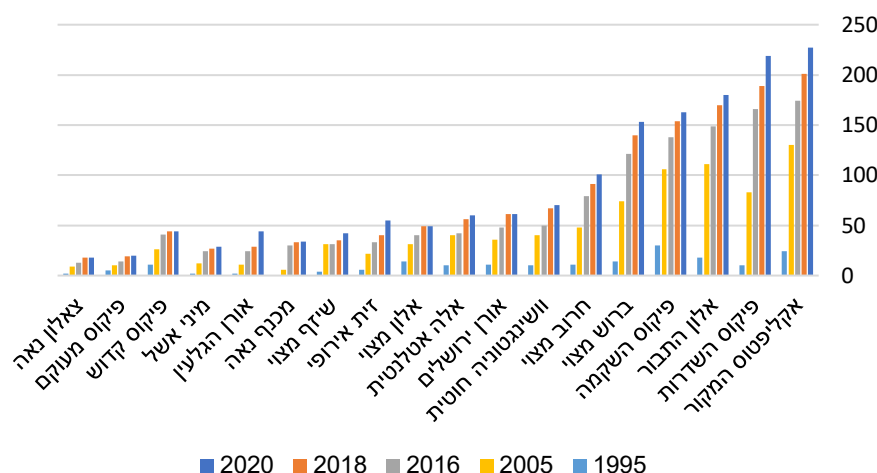


בחירת הסוקרים בעצים שעליהם דיווחו נעשתה בהתאם למקום מגוריהם של הסוקרים או באיתור עצים בולטים, גדולים ומיוחדים בסביבה ובנוף. אין ספק שעצים רבים לא נכללו בסקר, רק משום שהיו פחות בולטים ומרשימים בממדיהם, אך, בכל זאת, משום שהסקר בוצע באקראיות גמורה, משתקף מהנתונים שנאספו (טבלה 1), מי הם מיני עצי התרבות והבר, שניטעו בארץ בגנים ובשטחים הפתוחים החל משנות ה-40 של המאה ה-19 ועד שנות ה-80.

טבלה 1. ריכוז נתוני סקר עצים בוגרים לגבי המינים הנפוצים 1995-2020

העץ	2020	2018	2016	2005	1995
אקליפטוס המקור	227	201	174	130	24
פיקוס השדרות	219	189	166	83	10
אלון התבור	180	170	149	111	18
פיקוס השקמה	163	154	138	106	30
ברוש מצוי	153	140	121	74	14
חרוב מצוי	101	91	79	48	11
ושינגטוניה חוטית	70	67	50	40	10
אורן ירושלים	61	61	48	36	11
אלה אטלנטית	60	56	42	40	10
אלון מצוי	49	49	40	31	14
זית אירופי	55	40	33	22	6
שיזף מצוי	42	35	31	31	4
מכנף נאה	34	33	30	6	0
אורן הגלעין	44	29	24	11	2
מיני אשל	29	27	24	12	2
פיקוס קדוש	44	44	41	26	11
פיקוס מעוקם	20	19	14	10	5
צאלון נאה	18	18	13	9	2

מיני העצים המובילים בסקר עצים 1990-2020



בנוסף למינים המצוינים בטבלה ובגרפים שלהלן, התקבל מידע בסקר על מינים נוספים, כמו אלה המפורטים להלן:

17 פרטים - תמר קנרי, מיש בונגה; 16 פרטים - פיקוס בנגלי, סיסם הודי; 15 - תמר מצוי, פיקוס חלוד, טקסודיון דו-טורי; 13 - פיטולקה דו-ביתית, גרוויליאה חסונה; 12 - תות שחור, אלון הגלעין; 11 - אקליפטוס המקור, אורן קפריסאי, אורן קנרי; 10 - פיקוס התאנה, פיקוס הגומי, ארז אטלנטי; 9 - מיני שיטה, פלפלון בכות, מילה סורית, לבנה רפואי, כליל החורש, דולב חינוכי, אלה א"י; 8 - סיגלון חד-עלים, ברכיכטון צפצפתי, אלון השעם; 7 - שקד מצוי, קטלב מצוי, כוריזיה בקבוקית, ברוש מצוי, ארז הלבנון;

6 - תות לבן, קזוארינה, ינבוט המסקיטו, דרקונית קנרית, אראוקריה רמה, אדר סורי, שילטית מקומטת; 5 - ער אציל, מיש מינים שונים, מיני דקל, אלון התולע, גלדיציה תלת קוצית, אלמוגן רחב עלים. מינים נוספים שנמצאו הם: תספסיה צפצפתית, קיגליה דו-נוצתית, ברכיכטון הסלעים, ארז הימלאי, אלון אנגלי, אלביצה צהובה, שוטייה רחבת עלים, רימון מצוי, קתרוסית מרובעת, קינמון קמפורי, צפצפה מכסיפה, פלומריה מחודדת.

מהמידע שנאסף בולט בתפוצתו ברחבי הארץ כולה [227 פרטים ואתרים בסקר] הוא אקליפטוס המקור, שנשתל מסוף המאה ה-18 וליווה את ההתיישבות היהודית בכל חלקי הארץ. אם כן, לא בכדי מכונה העץ בפי תושבי הארץ הערבים "עץ היהודים". העצים הראשונים הובאו לארץ באמצעות בית הספר החקלאי 'מקווה ישראל' בשנת 1898. עד היום מפארת חורשת האקליפטוסים הראשונה את חצר בית הספר, בואכה הגן הבוטני.



גננות בפעילות חינוכית למען העצים בחורשה האקליפטוס במקווה ישראל

אחריו בולט בתפוצתו, בעיקר בשל ממדיו, פיקוס השדרות [219 אתרים או פרטים], שנשתל כעץ רחוב בהיקפים גדולים מאוד בכל היישובים העירוניים בשנות ה-40. פיקוס השדרות הנו עץ חסון, חסכן במים, בעל מופע מרשים ותרומה רבה ביצירת מיקרו-אקלים לשיפור איכות החיים והסביבה בעיר. לכאורה, מדובר בעץ אידיאלי לעיר, אך בשנות ה-70, בעקבות הגעתה לארץ של הצרעה המאביקה המפרה את פגות הפיקוס, וגם בשל מערכת שורשיו השטחית – הפך העץ ל"בעייתי" בנטיעה ברחובות הערים. גם פיקוס קדוש [40 עצים] ופיקוס מעוקם [20 עצים] מופיעים בין העצים המובילים בסקר. עוד נלמד כי עץ הפיקוס חשוב ביותר לנטיעות בחורשות ובגני משחקים, ולמרות הבעיות שהוא יוצר ברחובות, החליטו מרבית הרשויות להשאירו ולהתמודד עם בעיית השורשים באמצעות טיפול נקודתי, ועם תלונות תושבים על הלכלוך שנוצר מהפירות הבשלים.

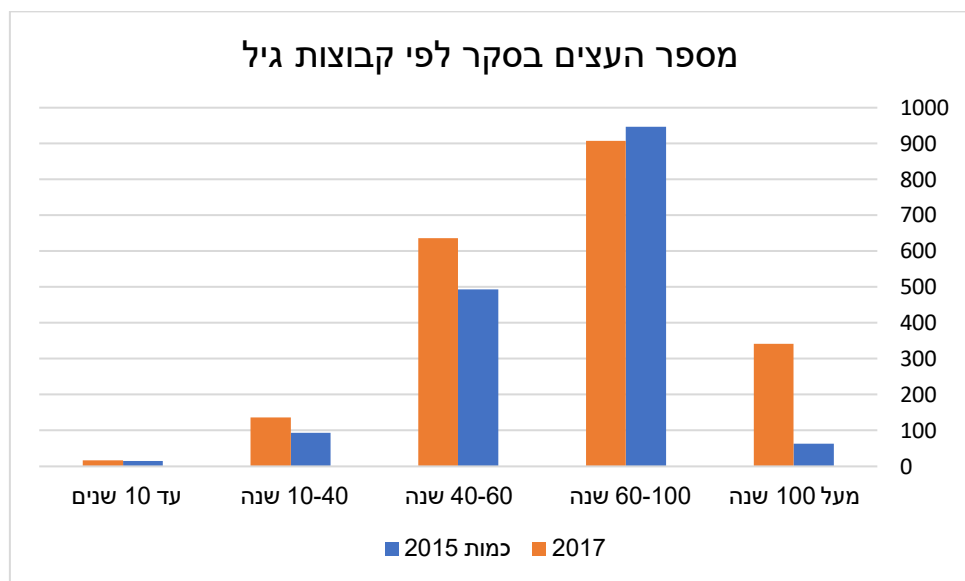


פיקוס השדרות, העץ הנפוץ ברחובות הערים במרכז

מעניין מאוד כי ארבעת העצים הבאים ברשימה הם עצי בר חשובים, אך רק חלק קטן מהם מדווח משטחים פתוחים, ורובם נטועים בשטחי גינון, ואלה הם: אלון התבור [180 פרטים], פיקוס השקמה [163 פרטים], ברוש מצוי [153 פרטים] וחרוב מצוי [101 פרטים]. ככל שגדלה כמות הדיווחים ואף אומתו הנתונים, נראתה מגמה דומה של נתונים במיני העצים הבוגרים הנפוצים, אשר חזרה על עצמה לאורך 28 שנות הסקר.

התפלגות לגיל, לפי הממצאים עד שנת 2015

באיור שלפנינו רואים שרוב העצים בסקר מייצגים עצים שגילם הוערך ב-100-60 שנה, אחריהם עצים שגילם 40-60 שנה. מעט עצים (כ-300 עצים) גילם הוערך מעל 100 שנה. העצים, שגילם הוערך ליותר ממאה שנים, הם: פיקוס השקמה, אלון התבור, אקליפטוס המקור, אלון מצוי, אלה אטלנטית, שיזף מצוי, חרוב מצוי וברוש מצוי.



חשוב לציין כי בחלק גדול מ'כרטיסי העץ' מכילים מידע לא על עץ אחד בלבד אלא על קבוצת עצים שניטעו כנראה באותו זמן, כמו חורשות ושדרות. כך לדוגמה, הפיקוס הבנגלי שבקיבוץ שדה אליהו הוא למעשה מייצג חורשה שלמה, שניטעה בשנת 1949 על ידי תלמיד מקווה ישראל, תושב הקיבוץ, אשר גזם ייחורים אחדים מהפיקוס הבנגלי ההיסטורי מ-1888 במקווה ישראל, ושתל בקיבוצו. מדובר, אם כן, על חורשת פיקוס בנגלי ופיקוס השדרות, הכוללת כעשרה עצים; חורשה היסטורית המשמשת כמקום מנוחה וצל.



חורשת הפיקוס הבנגלי בקיבוץ שדה אליהו

גם הדולב המזרחי שבקיבוץ דפנה מופיע בכרטיס עץ אחד, אך מייצג שדרה מרשימה, שניטעה על ידי ותיקי הקיבוץ בשנת 1943.

דוגמה נוספת היא השדרה המערבית של הדרקונית הקנרית, שניטעה בשנת 1955 בגני רמת הנדיב שבזכרון יעקב, ובה כעשרים עצים בעלי מופע מיוחד ובולט בגן (בנקודת תצפית המפלים לכיוון מערב). בולטות בייחודן הן שדרות הדקלים המפארות את נוף ארצנו, שהינן חלק חשוב מההיסטוריה של הקמת המדינה וראשית ההתיישבות. עצי הדקל למיניהם מהווים עדות חיה לזמן החולף. בסקר איתרנו כ-30 שדרות היסטוריות, שבהן נטועים עשרות עצים. השדרה הבולטת והמפורסמת ביותר הינה שדרת עצי הושינגטוניה, שנטע אהרון אהרונסון בדרך מעתלית לתחנת הניסיונות, שהקים בסוף המאה ה-19, שדרה המסמלת עד היום ציון דרך בולט ומשמעותי בהיסטוריה של הארץ.

שדרה אחרת היא השדרה המעובה, הכוללת שלוש שורות של כ-150 דקלי ושינגטוניה חסונה, בכניסה הדרומית לעפולה. השדרה ניטעה בשנות ה-30 של המאה העשרים על ידי ותיקי עפולה, ושימשה כציר המרכזי שהוביל לתחנת הרכבת.



שדרת הדקלים ההיסטורית בעפולה

השדרה הארוכה ביותר בארץ הינה של כ- 200 דקלי ושינגטוניה ברחוב הדקלים בפרדס חנה, שאורכה כ- 1.5 ק"מ.

אך לא רק דקלי ושינגטוניה ניטעו בארץ כשדרות, אלא גם עצי תמר קנרי, אשר להם היה חלק משמעותי בנטיעות הארץ, עד לפני כעשרים שנה, עת חדרה לישראל חידקונית הדקל האדומה, שהפכה את העץ לבעייתי אם לא יקבל טיפול מונע באופן תדיר.

מפורסמת מאוד הייתה השדרה ההיסטורית שניטעה בשנת 1890 בגן המושבה בראשון לציון, אשר צורתה כצורת האות X. הזרעים של שדרה זו הובאו לארץ על ידי הברון רוטשילד מהאיים הקנרים, הונבטו במשתלה וניטעו על ידי ותיקי המושבה, גרשון הורוביץ ומיכל פוחצ'בסקי. השדרה המרשימה הזו, שבה כ-160 עצים, מתה באופן מצער בשנת 2014 עקב טיפול כושל ואי-הצלחה בטיפול המונע כנגד חידקונית הדקל. כיום הוחלפו עצים אלה בעצי תמר מצוי.

קביעת גילו של העץ

השיטה הטובה ביותר לקביעת גיל העץ היא כמובן להכיר את סיפור הנטיעה, והדבר מתאפשר כאשר יש לכך תיעוד, הכולל את שם הנוטע ואת מועד הנטיעה. לצערנו, רק לגבי חלק קטן מאוד מהעצים קיים מידע זה. כך לדוגמה, שדרת ושינגטוניה חוטית וחסונה בעתלית, אשר ניטעה על ידי אהרון אהרונסון בסוף המאה ה-19; הפיקוס הבנגלי המפורסם במקווה ישראל, שנשתל ע"י תלמידי מקווה וקרל נטר בשנת 1888; שדרת הושינגטוניות במקווה ישראל נשתלה ע"י תלמידי מקווה ישראל בשנת 1917.

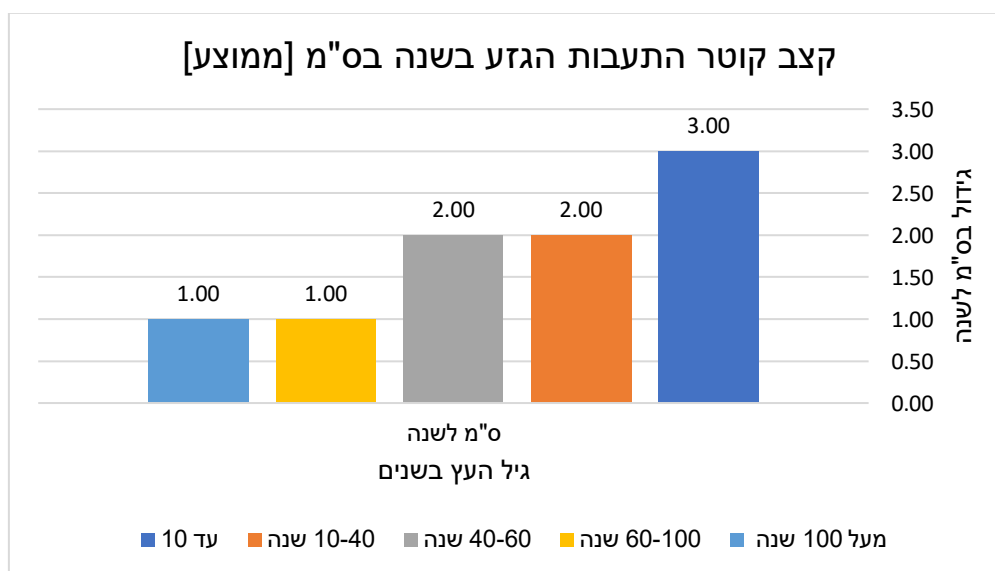
כאשר אין מידע מדויק ניתן לבצע בדיקת פחמן 14 רדיואקטיבי, אך זוהי בדיקה יקרה, שאינה רלוונטית לסקר מעין זה. בכתבתו של דובי זכאי, מ'זקני השבט', שתי כותרות, שמהן ניתן ללמוד על בעיית זיהוי גיל העצים: "ויוכוח עתיק - המומחים בארץ חלוקים בנוגע לגיל העצים. אחדים בטוחים שאין עץ בן יותר מ- 600 שנה, אחרים משוכנעים כי יש שחצו את ה- 1000 שנים"; "כתוב בגזע - גיל העץ נקבע בצורה מדעית: מקדח מיוחד מוחדר לגזע, המומחה לוקח דגימה ולפי הפסים הכהים קובע את מנין השנים המוערך".

בעצם מדובר כאן על בדיקה המתבססת על הטבעות השנתיות, שהעץ יוצר במהלך חייו, והיא מתאימה במיוחד לעצים, שלהם עונת צימוח אחת מובהקת, כך שכל טבעת מייצגת שנת חיים [כמו מחטניים, למשל].

מניסיונם של עורכי סקרים בעולם, ואף על פי נתוני הסקר שלנו, ניתן להשוות את ממדי קוטר הגזע בגובה 1.3 מ' ואת ממדי העץ לעצים שגילם ידוע במדויק, אולם הדבר מחייב הכרת עצים רבים וניסיון עשיר.

מנתוני כ-2,000 העצים בסקר נמצא קשר ברור בין הערכת גיל העץ לקוטר הגזע בגובה 1.3 מ', על פי הגרף המופיעה בהמשך]בהתייחס לעצים שגילם מעל 40 שנה נמצא שבממוצע התעבות הגזע בשנה היא 1-2 ס"מ. מובן שיש הבדלים בין מיני העצים ומיקומם, אך בחוסר מידע מדויק על גילו של העץ, קוטר הגזע בגובה 1.3 מ' בס"מ מהווה מדד טוב למדי להערכת גיל העץ.

כך, למשל, עץ שקוטר גזעו בגובה 1.3 מ' הנו 100 ס"מ - ניתן להעריך שגילו כמאה שנה. מדד זה נמצא אמין בעצים שגילם בין 40 ל-100 שנה.





ברוש מצוי בבית הנסן . נשתל ב- 1905 –קוטר הגזע בגובה 1.3 מ' -115 ס"מ

ברוש מצוי בבית הנסן, מדידת קוטר הגזע בס"מ בגובה 1.3 ס"מ



ארז הימלאי בבית שלום. נשתל ב- 1940 –קוטר הגזע בגובה 1.3 מ' -90 ס"מ

ארז הימלאי בבית שלום בטלביה, מדידת קוטר גזע

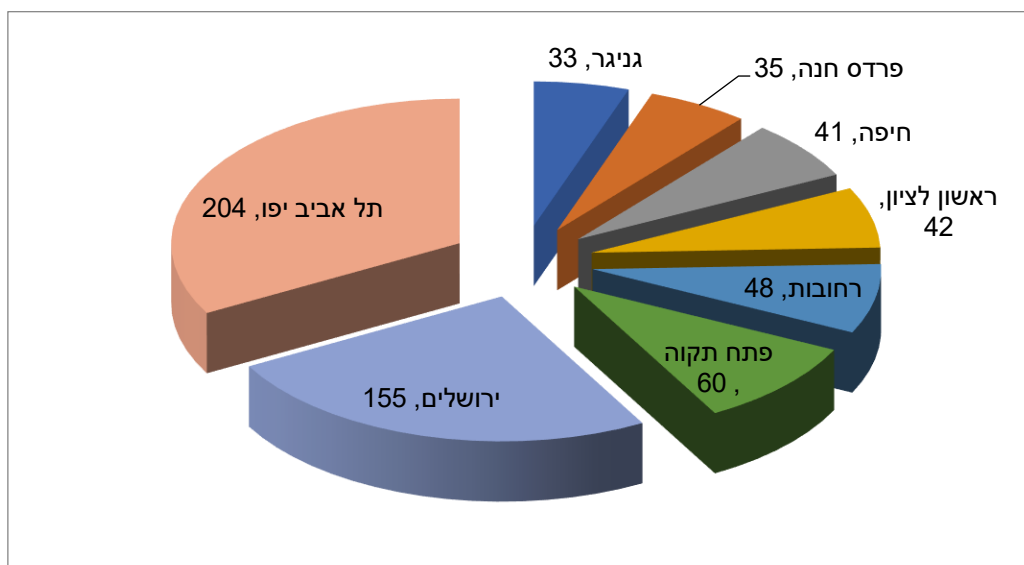


אורן הצמבר בחורשת הירח. נשתל ב- 1950 – קוטר הגזע בגובה 1.3 מ' -80 ס"מ

ארז הימלאי בבית שלום בטלביה, מדידת קוטר גזע

התפלגות העצים בסקר לפי ערים, על פי נתוני הסקר בשנת 2016

במרבית המקרים הגיע המידע מהרשויות באמצעות מתנדבים, ולעתים בוצע הסקר ע"י צוות אגף שפ"ע או אנשי שמירת הטבע ברשות. אגרונום עיריית ת"א, חיים גבריאלי, שלח בשנת 2008 מידע על חלק משמעותי מהעצים הוותיקים בעיר. חלק מהמידע נאסף על ידי סטודנטים להנדסאות נוף במדרשת רופין, שאחת מהמטלות שלהם הייתה לבצע סקר עצים בוגרים. זכורה לטוב במיוחד עבודתו של הגנן של קיבוץ מעלה החמישה, עוזי וילנסקי ז"ל, שבשנת 1997 ביצע עבודה איכותית ומקיפה על עצים במעלה החמישה, בשורש ובאבו-גוש. עבודה נוספת הראויה לציון הייתה עבודתה של חיותה פועם מקיבוץ חניתה, שערכה סקר עצים מבוגרים בגליל המערבי.



מהגרף שלעיל עולה כי העיר תל אביב מובילה בדיווחים על עצים בוגרים [205 עצים]; לאחריה נמצאת ירושלים - עם 155 עצים; גם קיבוץ גניגר, שבו בוצע סקר במסגרת עבודת גמר, בולט בהופעתו עם 33 עצים.

אין ספק שמומלץ לעודד את מערכת החינוך, כולל בתי ספר, מכללות ואוניברסיטאות, ואת חובבי הטבע והעצים לבצע סקרים כאלה במרבית יישובי הארץ, כדי לאתר את העצים ההיסטוריים ביישוב ולעזור בשימורם.

למותר לציין כי הופעתו של עץ כלשהו בסקר העצים הבוגרים, סייעה בשימורו. למרות החוק הקיים בארץ 'פקודת היערות המנדטורית', ועדכנו בשנת 2008 ובשנת 2014, עדיין יש מקרים שבהם עולה חשש לפגיעה בעץ כתוצאה מעבודות פיתוח או בנייה. הודעה לגורמים, שהתכוונו לכרות את העץ, בדבר היותו של העץ ברשימת העצים הבוגרים בישראל, היוותה עבורם נקודת עצירה ו'קו אדום' שאותו אין לחצות. בשנים 2011-2013 בוצע סקר עצים בוגרים לשימור בירושלים באמצעות צוות מתנדבים גדול, בהובלת קהילת ירושלים של החברה להגנת הטבע ובשיתוף משרד החקלאות. בסקר אותרו כ- 5000 עצים שגילם הוערך ליותר מ-50 שנה. רק חלק מהמידע על העצים הוכנס לסקר העצים הבוגרים ולשכבת עצי המורשת.



סקר עצים עתיקים וייחודיים לשימור בירושלים

ממצאי הסקר, שנמשך אמנם כ-30 שנה, מעניינים, ויש צורך לעדכןם ולעבדם למידע אגרוטכני, שיכלול את תפוצת המינים באזורי הארץ, את מצב העצים, כמות העצים ששוקמו, מידת הסיוע של השיקום



להארכת חיי העץ, נתוני צריכת מים ותוספת השקיה, וריכוז המידע ההיסטורי והגיאוגרפי. הנתונים קיימים בכרטיסי המידע, בקובצי אקסל ובשכבת עצי מורשת.



במהלך חיפושיי אחר העצים נתקלתי בתופעה, שאמנם הכרתי זה מכבר אך נוכחתי בעוצמתה הרבה - "עצים קדושים". ד"ר נורית ליסובסקי מהטכניון פרסמה מאמרים אחדים בנושא, וד"ר אמוץ דפני אף הוציא לאור ספר בשנת 2010, המוקדש לעצים קדושים בישראל, וביניהם ניתן למצוא את האלה הארץ ישראלית בקברו של התנא יונתן בן עוזיאל; את האלה האטלנטית בקבר ר' טרפון בקדיתא; את האלון המצוי והזית בצובא, ועוד רבים אחרים.



אלה ארץ ישראלית קדושה ליד קברו של התנא יונתן בן עוזיאל

כך כותב אמוץ דפני: "עצים רבים מקודשים לאדם משחר ימיו בשל עוצמתם, התנשאותם השמימה, עמידותם בפני תלאות הטבע, יכולת התחדשותם וגילם המופלג, בהשוואה לגילו של אדם. עצים קדושים מוזכרים רבות במקרא, ומאוחר יותר גם במאות ספרים שעניינם מסעות בארץ ישראל ובהיסטוריה שלה. אף כיום זרועה הארץ במאות עצים קדושים, שרבים מהם מהווים מרכזים פעילים של עלייה לרגל, של פולחנים שונים, כמו נדרים וטקסי הורדת גשמים, ובמיוחד של תפילות היחיד המצוי בצרה והמשחר לעזרה". העצים הקדושים הם חלק משמעותי בסקר העצים הבוגרים, והודות לקדושתם הם מוגנים יותר למרות הפיתוח המואץ. עם זאת, חלק ניכר מעצים קדושים אלה אינו מוכר לציבור, אינו משולט ואינו מהווה אתר לטיול.



אלון מצוי, עץ קדוש בצובא. עבר שיקום ותמיכה בקביים בשנת 1996

כמה סיפורים על עצים מיוחדים וקשישים

מהסקר עולה שיש לנו בארץ כ-300 עצים מיוחדים, שגילם מוערך ליותר מ-100 שנה, והם בעלי סיפור מיוחד, לכן ראוי להציב שלטים בסמוך אליהם, לשמרם, אם נחוץ - לשקמם, לעודד טיולים אליהם ולשתף בסיפוריהם. זו פעילות חינוכית ממדרגה ראשונה.

בנוסף ל-4 חוברות הטיולים ומפת טיולי העצים, שפורסמו על ידי משרד החקלאות, ניתן למצוא מידע על העצים במרשתת באתר עצי מורשת ובדף 'טיולי עצים' הנמצא באתר משרד החקלאות. מידע נוסף מופיע

בספר 'מסע אל 101 עצים מופלאים בישראל', ובשני סקרי עצים - האחד בוצע בת"א ונעזר הרבה בצילומי אוויר מתקופת הבריטים; והאחר בוצע בירושלים בעזרת מתנדבים.



במהלך השנים קיבלתי עשרות מכתבים ושיחות טלפון, שלימים הוחלפו במכתבים אלקטרוניים בדוא"ל, שהיו מרגשים מאוד וכללו מידע על עצים נוספים או פרטים משלימים למידע שכבר היה ברשותנו. מרבית החומר תווק עם כרטיסי העצים הדהויים, ורק מעט ממנו שולב בכתבות על עצים ובחוברות טיולי העצים שפורסמו בעבר. אין ספק שמדובר באוצר, הזקוק לגיאוגרף או להיסטוריון, שיהא מוכן לנבור בחומר ולברור ממנו את המוץ מן התבן.

העצים שקדמו לתל אביב, סקר עצים מעל גיל 100 בתל אביב

אחד המכתבים המרגשים שהתקבל נכתב בעקבות הפרסום הראשון שהוצא לאור ממש לאחר תחילת הסקר בירחון 'גן ונוף' בשנת 1991. היה זה מכתבו של עזריה אלון ז"ל, שבו הביע את תמיכתו בסקר ודיווח על כמה עצים ועל מיקומם, כמו האלון בצומת אבא חלפתא, האלה האטלנטית בכדיטא בקבר ר' טרפון, אלון התבור המפורסם של גולני, האלה בבקעת קדש ועוד.



האלון העתיק בצומת חנניה - אבא חלפתא לפני קריסת ענף מרכזי



האלון העתיק בצומת חנניה - אבא חלפתא לאחר קריסת ענף מרכזי וניסיונות שיקום העץ

מכתב מסעיר נוסף התקבל מצוות הנוי של קיבוץ צובא, אשר סיפר על עץ זית עתיק, שלדעתם, הוא בעל הגזע הגדול ביותר בארץ, הנמצא מאחורי המנזר בבית ג'מאל לאחר כשנה מפנייתם שמנו פעמינו למקום והובלנו אחר כבוד על ידי נזיר זקן לעץ הזית המרשים השוכן בעמק שמאחורי המנזר.



צוות מדריכים מבקר בעץ הזית בעל הגזע הרחב ביותר בבית ג'מאל

אט-אט נאספו פרטים, מידע והסיפורים, ובאופן זה עלה בידנו אף לרתום את קק"ל לנושא. אני זוכר את ביקורו של יעקב שקולניק, מחבר הספר 'מסע אל 101 עצים מופלאים בישראל', שהגיע אליי כדי 'לבלוש' בקלסרים ולשמוע על העצים המיוחדים. ולאחר ביקור זה, בעידודו של עמיקם ריקלין, איש קק"ל, יצא לאור הספר 'מסע אל 101 עצים מופלאים בישראל', המספר את סיפורם של 101 עצים ותיקים בישראל, מתוך מאות אחרים נוספים שלא נכללו בו.

באביב 2015 זכיתי לשיחת טלפון מרגשת מהאלוף במיל' מוסא פלד מבית השיטה. מוסא שמע על הסקר ועל אתר עצי מורשת, והתפלא על כך שעץ הארז הנטוע בתוך טנק ברמת הגולן אינו כלול בו. וזה סיפורו של העץ: שמונה לוחמי גדוד הסיור, שנלחמו במסגרת אוגדת לנר, במלחמת יום כיפור, נפגעו בערב סוכות, מפגיעה ישירה בנגמ"ש; לזכר הנופלים: יצחק וימר, אורי זילברשטיין, בנימין שצופקביץ, גיל לביא, חגי רוזנסל, ישעיהו כהן, עבדו יחיאל, צבי סדן, ניטע עץ הארז בחור שנפער ברצפת הנגמ"ש על ידי מוסא פלד באביב 74. כיום האתר "אנדרטת הנגמ"ש התאנה והארז" (לזכר לוחמי הסיור מגדס"ר 134) מטופל ומטופח על ידי תלמידי הישיבה התיכונית באלוני הבשן.

לאיתורם של העצים הבוגרים עקבתי באדיקות במשך שנים אחר כתבות עיתונאיות, בעיקר בט"ו בשבט, שבהן נעשתה סקירה של עצים מ"זקני השבט".

במאמר בעיתון 'הארץ' מינואר 2016, שכותרתו: "גם העצים מתווכחים מי היה פה קודם" כותב צפריר רינת: האם האקליפטוס האוסטרלי הוא כבר חלק מהנוף הישראלי? שאלה זו היא רק אחת מבין אלה המפלגות בימים אלה את מומחי הטבע, המנסים לגבש נוסחה למרקם החיים הרצוי בין העצים המקומיים למהגרים".

בינואר 1995 כתבה ב'מעריב' נילי פרידלנדר על "העצים המפורסמים בישראל", וביניהם ציינה את האלה האטלנטית בצומת העמקים, הגדלה במעין עציץ; את הפיקוס הבנגלי במקווה ישראל; את האקליפטוס הלבן באור עקיבא; השקמים ברחוב קינג-ג'ורג' בת"א; הברוש ההיסטורי [שמת זה מכבר] של מאיר שפיה; האלה האטלנטית בבקעת קדש; ואת שדרות דקלי הושינגטוניה בחולדה ובמחלף עתלית. על אופן היווצרותן של האגדות אפשר ללמוד מעץ האלה האטלנטית בבקעת קדש. נילי פרידלנדר כותבת: "על פי האגדות, כאן פגש רפול לראשונה את מיג'ור חדאד מדרום לבנון, והתחיל שיתוף הפעולה בין צה"ל לצד"ל". בשנת 2001, לפני שכתבתי ב'גן ונוף' על האלה העתיקה בישראל, החלטתי לאמת את האגדה. הפניתי שאלה לרפול, ולבסוף אף שוחחתי איתו בטלפון. על הפגישה המפורסמת שלו עם מיג'ור חדד ענה בסגנונו המיוחד: "הכול בלוף" - וכך מתנפצת לה האגדה, או שכך נשמר סוד אצל איש צבא.



האלה האטלנטית המפורסמת בבקעת קדש. האם כאן נפגש רפול עם מיג'ור חדד?

בכתבתו של דובי זכאי "זקני השבט", שפורסמה בעיתון 'מעריב' במאי 2005, נכתבה כותרת מודגשת: "הם עצומים, ירוקים ומספקים צל משובח, אבל לא כדאי לברך אותם "עד 120". הם עלולים להיעלב. קבלו הצצה נדירה על העצים הכי עתיקים בארץ, רובם אלונים גאים, שלחלקם כבר נקשרו כוחות מאגיים. ביקור בית אצל התושבים הכי ותיקים בישראל".

בכתבתה של אידה וולך, שפורסמה ב'דיוקן' בעיתון 'מקור ראשון' מאוגוסט 1998, "ביקור אצל עצים מיוחדים", היא כותבת: "יש בארץ עצים שהם מקום התפעמות, זיכרון היסטורי נדיר, או פלא בוטני". בכתבה זו היא מפרטת על האקליפטוס הלימוני בפתח תקווה, על הפיקוס במקווה ישראל, על האקליפטוס באור עקיבא, על עץ זית עתיק בבית ג'מאל ועוד.

בשנת 2002 ביקרה הכתבת נורית מלבין במשרדי, וכך תיארה את ביקורה: "בחדרו של ישראל גלון משירות ההדרכה והמקצוע במשרד החקלאות מתפקעים הקלסרים ממכתבים ומקטעי עיתונות שעוסקים בגורלם של העצים המקומיים". בכתבתה ב'נשיונל גיאוגרפיק' על עצים ואנשים: "אולי בגלל מיעוטם של העצים הקשישים בארץ מיוחסות למקצתם תכונות רוחניות. הדפדוף בקלסרים האוצרים בתוכם מידע על העצים הופך במהרה לסיור היסטורי וסוציולוגי כאחד".

אז מי הם העצים הללו? להלן כמה סיפורים קצרצרים, הכרוכים בהיסטוריה המיוחדת של ארץ ישראל.

האלון הבודד - מבין העצים הראשונים, שעליהם התקבל מידע, היה האלון הבודד בגוש עציון. על עץ זה יש ברשותי תיק עב כרס. נכתבו עליו אין ספור סיפורים ושירים. אין ספק שמדובר בעץ היסטורי שגילו כ-500 שנה. הערכת גילו נעשתה בשנות ה-80 על ידי פרופ' יהודה פליקס ז"ל באמצעות מקדח גזע ובדיקת הטבעות השנתיות. גובהו כ-12 מ', קוטרו כ-12 מ', וקוטר גזעו כ-1.4 מ'. עץ זה מסמל עבור רבים את הגעגועים לגוש עציון מאז נפילתו בשנת 1948. לאחר נפילת הגוש ניתן היה לראות את העץ מתצפיות שונות באזור ירושלים. ילדי הגוש נהגו להסתנן לעץ עוד לפני 1967 ולחלום על החזרה לגוש. העץ מופיע כסמלה של המועצה האזורית גוש עציון, ועליו נכתבו סיפורי געגועים רבים. בשנת 2011 עבר העץ שיקום וטיפול כירורגי ואורטופדי ע"י מ.א. גוש עציון במימון משרד החקלאות. במסגרת זו נוקו פצעי העץ וענפיו נתמכו באמצעים מכניים בעמודי פלדה מעוצבים. בכניסה לאתר מסלעה המאפשרת ביקורי קבוצות. סיפורו של גוש עציון מונצח על אחד הסלעים, ולצדו הקלטה המושמעת ברמקול ומספרת את הסיפור.



האלון הבודד (אלון מצוי בן 500 שנה) בגוש עציון

השיזוף בחצבה - מי לא מכיר את השיזוף המצוי בעיר אובות בעין חצבה? מסורות המטיילים מספרות שזהו העץ העתיק ביותר בארץ, ואף יש כאלה שנקבו בגילו: 2000 שנה! נוסע אוסטרו-גרמני שטייל בארץ ב-1902 תיאר כבר אז את העץ כענק. בשנות ה-50 של המאה ה-19 הציגו הגיאוגרף יוסף ברסלבסקי כעץ מרשים. בעבר נפוצה בין הבדואים במקום אגדה ששד שוכן בעץ, ולכן הוא נשמר. גובהו של העץ כ-15 מ', רוחבו כ-20 מ', וקוטר גזעו כ-3 מ'. מטיילים רבים נוהגים לנוח בצלו ולהצטלם למרגלותיו. בשנת 2011 שוקם העץ ע"י המועצה האזורית במסגרת הקרן לשיקום עצים של משרד החקלאות; העץ נגזם מעט ונבנה סביבו דק, המאפשר לטייל בקרבתו מבלי לגרום להידוק הקרקע.



השיזף בעין חציבה בעיר אובות האם הוא בן 2000 ? 1000 ? או 500 ?



מבקרים בעץ השיזף המצוי



השלט המספר על עץ השיזוף



מטיילים בצלו של השיזוף

הבאובב בעין גדי - עץ צעיר יחסית, אך מיוחד בצורתו. הבאובב, המכונה גם "עץ לחם הקופים", הנו אדנסוניה מאוצבעת, שנשתל בשנת 1960 ע"י צוות הנוי בקיבוץ עין גדי. השתילים הראשונים הובאו ממכון וולקני ונשתלו בבית ההארכה. רק כעבור עשר שנים הניב העץ פרי, אך צוות הנוי לא הצליח לרבותם. הזרעים נזרקו לערימת הקומפוסט, ושם נבטו במפתיע כ-100 זרעים, שחלקם נזרעו בנוי וחלקם הופצו ליישובי הערבה. העצים שהתקבלו מרשימים בממדיהם ומהווים חלק מהאטרקציות למבקרי הגן הבוטני בעין גדי. קבוצה מיוחדת שתולה במו"פ חצבה, שאמנם עציה צעירים מאוד, אך מיוחדים ביותר.



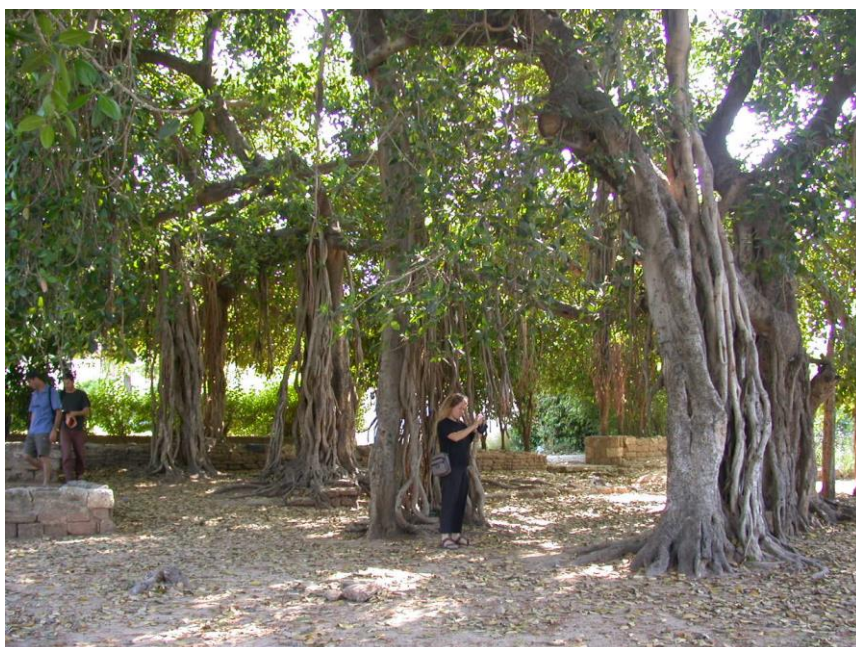
עץ הבאובב [אדנסוניה מאוצבעת] בקיבוץ עין גדי



חורשה צעירה של עצי אדנסוניה מאוצבעת בתחנת הנסיונות בחציבה (מקור הזרעים העץ בעין גדי)

הפיקוס הבנגלי במקווה - אין ספק שהזוכה בתואר 'העץ הגדול ביותר בארץ' הוא הפיקוס הבנגלי שנשתל בשנת 1888 בבית הספר החקלאי 'מקווה ישראל'. צמרתו משתרעת על כדונם, ולו לפחות עשרה שורשי תמך [שורשי אוויר]. כך נכתב על העץ בעיתון הילדים 'סלעית' כרך ב': "אילו יכול היה הפיקוס שבמקווה ישראל לספר את כל אשר ראה ושמע במרוצת הימים - היה מספר על תלמידי בית הספר לפני כמה עשרות שנים בשובם משדות הפלחה על עגלות עמוסות תלתן, רתומות לשוורים חומים בעלי קרניים חזקות. על חלוצים שנחו בצלו בקבלם הכשרה חקלאית במקווה, ומאוחר יותר התיישבו בקיבוצים ובמושבים, על נערים שהיו עושים דרכם מת"א למקווה בשבתות לאורך מסילת הברזל לירושלים, בין פרדסי ערבים משני העברים, ובהגיעם לעץ המצל היו מתפרקדים להם להנאתם ונחים. ומאוחר יותר, במלחמת העצמאות, משהפכו אותם ילדים לנערים, היו יוצאים בלילות בשורות הפלמ"ח לפעולות תגמול בכפרי הערבים שבסביבה, וביום מוצאים להם כאן מסתור מעיני השוטרים האנגלים... גם כמה אגדות שמע הפיקוס של מקווה מפי דוד כהן, אבי 'הנוער העובד', אגדות שהיה מספרן לבני נוער, אשר הכשירו עצמם להתיישבות חקלאית. ובתקופה מאוחרת יותר, כאשר לבית הספר החקלאי נתקבלו גם בנות, היו נערות ונערים נפגשים בצלו של העץ עם מדריכיהם ודנים בבעיות שונות בשעות הפנאי ובשבתות".

רבים גם יודעים לספר על מפגשים סודיים, נשיקות ראשונות וחברויות שנרקמו תחתיו בעיקר בשעות החשיכה. העץ ניטע כנראה ע"י קרל נטר, והפך לסמלו המסחרי של בית הספר החקלאי שנוסד בשנת 1870. החוקר והמדריך עופר רגב כתב: "אמרו על העץ שכשם שהוא מפיץ שורשיו סביב, כך גם בית הספר מפיץ את הרעיון החקלאי והציוני באמצעות תלמידיו על פני כל הארץ". ואכן, בשנת 1955 לקח אחד מבוגרי מקווה כמה ענפים מהפיקוס ושתל בקיבוצו בשדה אליהו, וכך נוצרה לה חורשה מצלה ומרשימה מאחורי חדר האוכל בקיבוץ.



הפיקוס הבנגלי במקווה ישראל. העץ בעל הצמרת הגדולה ביותר בארץ (דונאם אחד).



פעילות מתחת לעץ הפיקוס הבנגלי

הדום הזקן ברעננה [שיזוף מצוי] - איני מכיר הרבה עצים שנכתב עליהם ספר, אך עץ מיוחד שכזה הוא הדום הזקן - "זהו סיפור אהבה, אהבה לעץ. סיפור מאבקה של שכונה ברעננה, להצלת עץ דומים זקן. מבט על מושבה שהייתה לעיר, על ההווה שלה המצמיח עתיד עם מודעות ויחס לעצים ולירוק ולנוף. דמוקרטיה במיטבה, ארץ ישראל היפה". מדובר בעץ שיזוף מצוי בלב רעננה, שגילו כנראה כ-150 שנה. העירייה החליטה לבנות במקום ולכרות את העץ. תושבי השכונה הצליחו לארגן קבוצת פעילים ואנשי מקצוע ולהיאבק במאבק נחוש למניעת פגיעה בעץ ואף לשימורו. נורית חליף, עיתונאית וסופרת תושבת רעננה, ביחד עם אווה גרובגלס, מאיירת וגרפיקאית, אף היא תושבת רעננה, ליוו את המאבק, ובסופו הוציאו לאור ספר מרגש ומחמם את הלב, המספר את סיפורה של 'ארץ ישראל היפה' וכיצד תושבים יכולים בצוותא לשמור על ערכי הטבע בעיר למרות פעולות הפיתוח.



עץ השקמה באום ח'אלד [נתניה] - העץ מפורסם בזכות הציור של צ'ארלס וילסון, שבו נראית צמרת העץ סחופת הרוח כמו דגל. הציור משנת 1882 נושא את הכתובית: "שרידי הח'אן בכפר אום ח'אלד הערבי ועץ השקמה עתיקת היום". זהו העץ שממנו התחילה נתניה. מספרים שצבא נפוליאון חנה בקרבת העץ במסעותיו מיפו לעכו בשנת 1799; וכן שיהודית ומשה מונטיפיורי ישבו לנוח בצלו במסעותיהם באזור בשנת 1839. אכן מדובר בעץ היסטורי. בשנת 2008 שיקמה עיריית נתניה את העץ ואת הגן סביבו, כך שמוקד הגן הנו העץ ההיסטורי בעל הגזע המחורץ והמחורר, שקוטרו כ-7 מטרים.

הדום הזקן - השיזוף המצוי ברעננה, צילום עטיפת השער של הספר





פיקוס השקמה באום חאלד (נתניה)



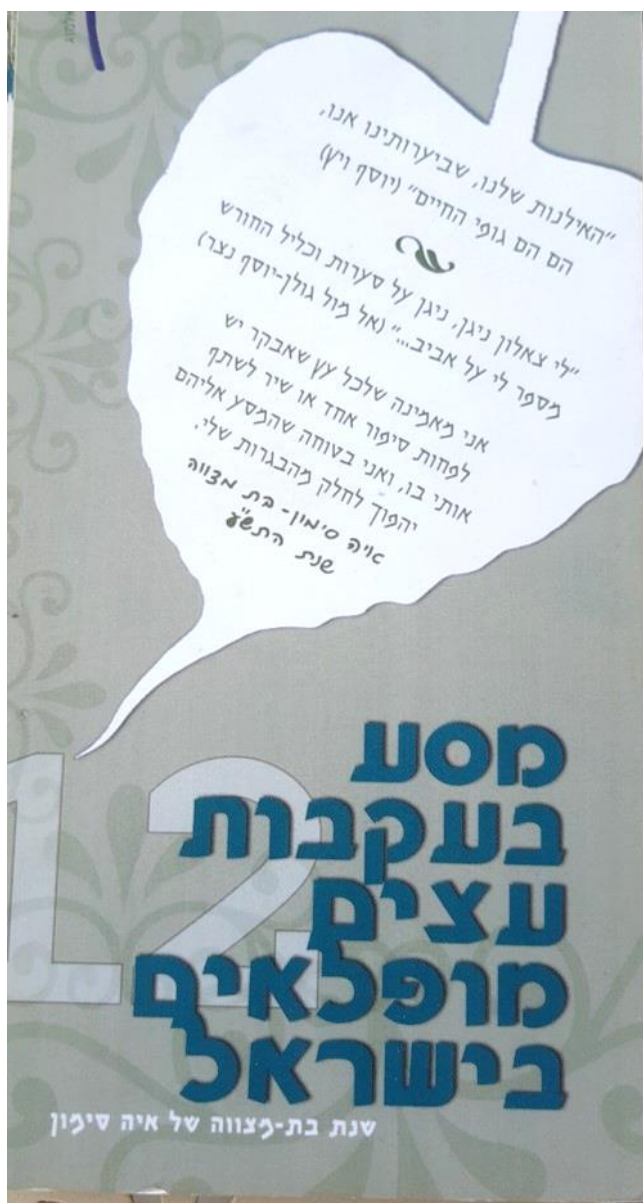
גזעה המרשים של פיקוס השקמה העתיק בנתניה

ברוש המדינה - לעתים נמהלים גם שמחה ועצב בסיפורי העצים. בשנת השבעים למדינה, כאילו להכעיס, בעקבות חורף קשה קרס "ברוש המדינה" ההיסטורי בקיבוץ דגניה על חוף הכנרת. העץ ניטע בטקס חגיגי בט"ו בשבט תש"ח [ינואר 1948] כחודשיים לאחר החלטת האו"ם על הקמת מדינה יהודית. "...נטענו כל אנשי דגניה וילדיה, בטקס חגיגי, שתיל ברוש [70 ס"מ אורכו], במקום המשקיף אל הנוף המרהיב של הירדן, הכנרת, הרי גולן והחרמון, וקראנו לו "עץ המדינה", כך נכתב בתוך מגילה שנטמנה בתוך בית השורשים של העץ, אשר חוברת ע"י יעקב פלמוני, מיוזמי המעשה. העץ נשתל כזכר לברוש ששתל הרצל בביקורו בארץ. המקום הפך לאתר תיירות לקבוצות ולחברי הקיבוץ ונערכו בצלו אירועים וחתונות, ובעיקר טקסי לחללי מערכות ישראל ביום הזיכרון. העץ שנפל בחורף 2018 היה מאורע עצוב, אך חברי דגניה לא ויתרו - הם שיפצו את הגזע שקרס והשיבו אותו למקום, שם הוא ישמש כתורן בטקסים ובאירועים, ובסמוך לו נטעו עץ ברוש צעיר, שיהיה לו ממך ללמוד.

ואלה רק טעימות מהסיפורים ומההיסטוריה שמספרים לנו העצים.



ברוש המדינה, ברוש מצוי בדגניה. נפל בסערה בחורף 2018



צילום חוברת מסע בעקבות עצים מופלאים בישראל, שנת בת מצווה של איה סימון

אחד הסיפורים המרגשים יותר הוא הקשר בין איה סימון מחצבה לעצים. החל משנת 2005 התחלנו במסורת של כנסים בנושא עצים בוגרים בישראל, ובהם סיפרנו על עצים מיוחדים ועסקנו בנטיעה, בגידול, בטיפול ושיקום עצים ועוד. שני סיפורים מרגשים הוצגו במהלך השנים בכנסים אלו. המרגש ביותר היה סיפורה של איה סימון מחצבה, אשר הגיעה לכנס עם הוריה. בשנת 2009, כהכנה לשנת בת המצווה של איה, החליטו הוריה לבקר אחת לחודש בעץ מיוחד המספר את סיפורה של איה. את בת המצווה חגגה איה בצלו של השיזף המצוי העתיק בעין חצבה, וכך נכתב במבוא לחוברת שחולקה לבאי בת המצווה של איה: "רצינו שתהיה זו שנה מיוחדת, ששנת הבת מצווה של איה תהיה בעלת ערך ותוסיף לה ידיעות וחוויות. שנה שזכור. ואז נקרה בדרכנו הספר "מסע אל 101 עצים מופלאים", והחלטנו שזה המסע שאליו אנחנו רוצים לצאת. הרכבת נבחרת העצים שלנו הייתה תהליך. את רוב העצים בחרנו מתוך קריאה בספר, אך חלק מהם נוספו מתוך למידה עצמאית ומעמיקה של נושא העצים הבוגרים בארץ. עצים, אנחנו כל כך רגילים לראות אותם, ולא תמיד עוצרים להסתכל. הם נטועים

במקומם, אך סיפוריהם נמשכים על פני מרחב הזמן. סיפורים על קשר שבין אדם לאדמתו, בין עם לארצו, בין בני האדם לבריאה. לפני כל ביקור

אצל עץ דאגנו ללמוד את סיפורו. הייתה זו חווית למידה משפחתית. אמא מביאה ספרים מהספרייה ומלקטת מידע ברשת. אבא קורא את החומר הכבד. אחר כך מעבירים לאיה את עיקרי הדברים. המפגש עם העצים ריגש אותנו כל פעם מחדש, ורבה הייתה שמחתנו כשנלוו אליו בני משפחה. על כל עץ שביקרנו תלינו את 'אות העלה', לא לפני שבחרנו בקפידה את הענף המתאים. מלאכה זו זכתה בפי איה לכינוי 'עבודת הקודש'. איה סיכמה כל יום טיול ביומן מסע שערכה. אוגדן זה הוא הזמנה מאתנו לכם לצאת ולגלות את העצים המופלאים האלה."

הסיפור השני, מרגש לא פחות, הוא סיפורו של יוחנן פלץ. בשנת 2002 שלח לי הגנן אשר קוויתי את סיפורו של יוחנן פלץ, כפי שפורסם בעלון "בדרום השרון", תחת הכותרת: "אין חדש תחת השקמה" [דור הנפילים]. הסיפור היה מרתק והחלטתי לבקר את יוחנן בביתו הסמוך לעץ השקמה. לאחר מכן יוחנן הוזמן לכנס עצים בוגרים וסיפר את המעשה. יוחנן פלץ הוא תושב גני יהודה, בן 84, המשקף גם את סיפורה המדהים והלא גמור של הארץ הזו. בשנת 1947 היה יוחנן מפקד פלוגות ח"ש [חילות שדה], ונשלח לפעול כנגד תושבי הכפר יהודייה בעקבות התקפות שביצעו כנגד האוכלוסייה. עמדת הפיקוד של יוחנן הייתה תחת עץ שקמה גדול ועתיק, וכדי לשפר את הקשר, ביקש מהקשר שלו לעלות על השקמה. באחת מהפוגות האש, גילו סביבם לילה קריר ונחמד. יוחנן מספר: "אני מסתכל סביב, היה שקט, מקום יפה על הגבעה, עץ נהדר, ואני אומר לסגן שלי: 'אתה יודע, יהודה, אחרי שהכול ייגמר ונשלוט על הסביבה, לא אכפת לי לגור פה'. ויהודה לוקח חתיכה מחגורת הכדורים, זורק לקשר שבמרומי העץ ואומר לו: 'תקשור על הענפים, יוחנן רוצה לסמן את המקום, כי הוא רוצה לחזור לגור כאן'..." יוחנן היה אז בן 30, נשוי ואב לשניים; ואכן לאחר 3 שנים הגשים את חלומו לבנות את ביתו ליד עץ השקמה. מתוך המאמר: "54 שנים חלפו מאז פגש לראשונה יוחנן פלץ את עץ השקמים על הגבעה המשקיפה על הכפר הערבי יהודייה, ולהט האהבה בין העץ לחייל הצעיר בוער גם היום. עץ השקמה, שגילו מוערך בכ-150-200 שנה עדיין עומד בחצר, גדול ומרשים ושותק. הוא חולש על ערוגת פרחים גדולה, שאותה מטפחת רותי, ואינו מספר דבר אודות הקרבות שהתרחשו למרגלותיו, על אנשי הקשר שטיפסו אל בין ענפיו או על הרומן שלו עם בן האנוש יוחנן פלץ".

אז מה קורה היום - יולי 2020 - עם סקר העצים ואתר עצי מורשת?

לצערי, למרות חשיבות הנושא לא נמצא לו עד כה המקום הראוי. העבודה שהחלה כתחביב במסגרת עבודתי בשה"מ, הצליחה להניע את הגלגל, אך באיטיות רבה מדי. קק"ל נרתמה בתחילה בהתלהבות, אך לא ממש הייתה שותפה אמתית לעניין. עם מינויי כפקיד היערות בשנת 2008, חשבתי ששיתוף פעולה בין שה"מ ליחידת פקיד היערות יוביל וימנף את הנושא, ואכן היו כמה ניסיונות לכך, שאף הובילו להקמת אתר עצי מורשת בעזרתה של יחידת ה-GIS במשרד החקלאות ומנהלה עומר בן אשר. אולם האמת היא שכיום אין אדם במשרד החקלאות, לא בשה"מ ולא ביחידת פקיד היערות, המרכז את החומר. הקלסרים עדיין עומדים כאבן שאין לה הופכין בחדרי לשעבר. לצערי, בהעברת החומר מקובץ האקסל לאתר ולשכבת עצי מורשת חלו תקלות רבות הפוגעות באמינות המידע. חלק מהעצים הנמצאים בקובץ האקסל ובקרטיסים לא עברו לשכבה, וחלק מהנתונים בשכבה אינם מדויקים ויש צורך בעבודת עדכון שיטתית. אני משוכנע שמדובר במידע בעל חשיבות רבה הן ברמה ההיסטורית, הסטטוטורית והתכנונית והן ברמה הנופית והגננית. אני קורא מעל במה זו לאנשי משרד החקלאות – למנהל שה"מ, היחידה שהקימה את המאגר וריכזה את רוב המידע, למנהל אגף יער ואילנות, השותף לכאורה, לשכבה, לפעול בהקדם כדי לעדכן את המידע, לאחד את הנתונים ולהשתמש במידע ככלי לשימור עצים בהליכי תכנון.

ספרות

אתר טיולים בעקבות עצים, משרד החקלאות.

אתר עצי מורשת, משרד החקלאות.

בלסלב ירון, נרדי גיא 2012. העצים שקדמו לעיר - עצים בני 100 שנים בעיר תל אביב יפו. הוצאת החברה להגנת הטבע, 49 ע"מ.

גלון ישראל 1991. סקר עצים עתיקים ונדירים בישראל. גן ונוף, 72-73.

גלון ישראל 1995. עצים היסטוריים ונדירים בישראל. גן ונוף, חוברת ו', 35-37.

גלון ישראל וחוב' 2005. עצים בוגרים בישראל – סקר עצים בוגרים 1990-2005 וסיפורי עצים. בהוצאת משרד החקלאות, 79 ע"מ.

גלון ישראל, בן שחר יוסי, הלר אביגיל 2010, 2012, 2013, 2014. טיולים בעקבות עצים. בהוצאת משרד החקלאות, שה"מ [ארבע חוברת שבכל אחת מהן 24 עצים].

גלון ישראל, הלר אביגיל 2015. מפת טיולים בעקבות עצים, 72 עצים נבחרים. בהוצאת משרד החקלאות.

דפני אמוץ 2010. עצים מקודשים בישראל. בהוצאת הקיבוץ המאוחד וקק"ל, 159 ע"מ.

חליף נורית, גרובגלס אווה 2010. הדום הזקן – ביוגרפיה של עץ. בהוצאת המחברות רעננה, 125 ע"מ.

ליסובסקי נורית 2004. על העצים ועל המקום: מאפיינים תרבותיים, טבעיים וחזותיים של הנוף במקודש בא"י. קתדרה 74-111.

ליפשיץ נילי, ביגר גדעון 1998. עצי ארץ ישראל, מאפייניהם, תולדותיהם ושימושים. הוצאת אריאל 124-125, 223 ע"מ.

מלכין נורית 2020. על עצים ואנשים - פרויקט שימור - זווית רחבה. נשיונל גיאוגרפיק, יוני 2002.

ויקיפדיה – עצים עתיקים בישראל

https://he.wikipedia.org/wiki/%D7%A2%D7%A6%D7%99%D7%9D_%D7%A2%D7%AA%D7%99%D7%A7%D7%99%D7%9D_%D7%91%D7%90%D7%A8%D7%A5_%D7%99%D7%A9%D7%A8%D7%90%D7%9C

קפלן פנינה וחב' 2013. סקר עצים עתיקים וייחודיים לשימור בירושלים. הוצאת החברה להגנת הטבע ומשרד החקלאות, 116 ע"מ.

ערמוני ח. שמידע אבי 1987. סקר עצים קשישים בשומרון המרכזי ובארץ בנימין. רתם 22 : 27-56.

שמידע אבישי, דרום דוד 1986. פרחי ירושלים - הפרק עצים קשישים וקדושים באזור ירושלים. בהוצאת כרמל ירושלים, ע"מ 83-124.

שמידע אבישי, שמיר צבי, וינברגר מיכאל 1997. עצים קדושים וקשישים בישראל. אריאל, חוברת 119-120, ע"מ 259-266.

שקולניק יעקב, ישכר חנן 2008. מסע אל 101 עצים מופלאים בישראל. הוצאת עם עובד, 251 ע"מ. מידע נוסף :

כ-40 פרויקטים של סטודנטים במדרשת רופין בנושא.

4 דוחות מחקר משנת 2013 במסגרת מחקרי שה"מ במשרד החקלאות.

כ-20 מאמרים בעיתונות המקצועית על עצי מורשת מאת ישראל גלון.

נספח 1: כרטיס צמח

סקר עצים בוגרים - עצים היסטוריים ונדירים בישראל, 2006

הנחיות למבצע הסקר

בשנים האחרונות גוברת בקרב הציבור המודעות לחשיבותם של עצים בוגרים, עצים היסטוריים וגנים ותיקים.

תקינה או חקיקה, שתסייענה בשימורם של עצים בוגרים, חשובים והיסטוריים, וכן רישום מסודר של העצים בגנים, הזקוקים לשימור ולמעקב, יועילו בהעשרת המידע אודות צמחים אלה בהגנה עליהם מפני תהליכי פיתוח ואנשי נדל"ן ובשימורם.

הסקר הנוכחי, שהנך לוקח בו חלק, נועד לאתר עצים ותיקים ונדירים, הגדלים בארץ: בגנים ותיקים, כעצים בודדים ברחובות, לצד בתי מגורים או בתים, המיועדים להריסה, במגרשים, בשדות, באתרים הרחוקים מן העין וקשים למעקב או בכל מקום אחר.

הערות והנחיות למילוי השאלון

- * לצורך הפשטות באיסוף הנתונים, רוכזו כל השאלות בעמוד אחד. על חלק מהשאלות יש להשיב בציון פרטים מדויקים על העץ הנידון, ובחלק מהשאלות יש לסמן ב-X את התשובה המתאימה.
- * בכל מקרה עליך למלא את השדות ההכרחיים לפתיחת כרטיס במאגר המידע. שדות אלו מודגשים בכותרת כהה.
- * שאלון זה עוסק בעצים **בודדים** אשר גילם הוא כ-60 שנה ויותר. שאלון זה ניתן למלא גם לגבי עצים נדירים, פיסוליים או מיוחדים צעירים יותר.
- * במקרה של קבוצת עצים, שנשתלה יחד באותו הזמן והמקום, יש למלא פרטים על אחד העצים המייצג את הקבוצה, ולציין בהערות שמדובר בקבוצת עצים זהה ואת מספרם.
- * רצוי לצרף צילום של העץ (תמונה או שקופית), ואם ניתן, גם את סיפור הנטיעה (מי נטע את העץ ומהו הרקע לנטיעה). בנוסף לזאת, אם יש בנמצא מקור ספרותי כתוב אודות העץ ונטיעתו, רצוי לצרפו.

בשלב הראשון יסוכם ממצאי הסקר בוועדה מקצועית, במחלקה להנדסת הצומח, גננות ונוף, שה"מ, משרד החקלאות. הממצאים יובאו לציבור ולידיעת משתתפי הסקר והציבור בכנס שנתי, בחוברת ובפרסום מתאים בירחון 'גן ונוף', וכן באתר משרד החקלאות שכתובתו: WWW.MOAG.GOV.IL. בשלב הבא ננסה לפעול למען שימורם ושיקומם של העצים ולמניעת פגיעה בהם באמצעות חקיקה, פנייה למתכננים והפעלת גופים ירוקים בשטח.

אנו מודים מראש על שיתוף הפעולה.

את נתוני הסקר יש לשלוח למשרד החקלאות ופיתוח הכפר, המחלקה להנדסת הצומח, גננות ונוף,
ת"ד 28, הקריה החקלאית בית-דגן, מיקוד: 50250; פקס: 03-9485887.
שאלות בנושא הסקר יש להפנות לישראל גלון או לאביגיל הלר, טל': 03-9485651, 03-9485641.

בברכה,
ישראל גלון
מדריך מקצועי ראשי לגננות ולנוף

הסבר לציון כללי בדף הסקר:

- 5 = מצוין - כלומר עץ חיוני, בריא, ללא פצעים וריקבון
- 4 = טוב - כלומר עץ חיוני, בריא, עם פצעים יבשים בשלד
- 3 = בינוני - כלומר עץ חיוני, יציב, עם ריקבון לח וחללים בשלד
- 2 = לא טוב - כלומר אינו חיוני, חלק מענפיו יבשים, דליל, ניתן להצילו באמצעות טיפולי שיקום
- 1 = גרוע - כלומר העץ אינו חיוני, רוב ענפיו יבשים, בגזעו יש פטריות ספוגיות, ולא ניתן להצילו

משרד החקלאות ופיתוח הכפר
שירות ההדרכה והמקצוע
המחלקה להנדסת הצומח, גננות ונוף

מספר כרטיס: _____
מס' אתר (ימולא במשרד): _____

סקר עצים בוגרים – דף איסוף מידע והערכה

שם המדווח: _____
כתובת: _____
מיקוד: _____
טלפון: _____
דוא"ל: _____
פקס: _____
תאריך: _____

השם העברי של העץ:

גיל העץ (משוער): _____
שנת נטיעה (לציין רק כאשר ידוע במדויק): _____

שם יישוב (אתר): _____

כתובת מדויקת (רח' ומספר): _____

מיקום העץ באתר: _____

נ"צ אורך: _____

נ"צ רוחב: _____

מערכת קוארדינטות: ישראל החדשה, ישראל
הישנה, UTM
סיפור הנטיעה והערות (סיפורו של העץ, מי
נטעו, פולקלור וכדומה): _____

(ניתן לצרף את הסיפור בדף נפרד)

מספר עצים מאותו מין באתר:

עץ בודד ☐ 1-5 עצים ☐ חורשה ☐ אחר: _____

סיבת הרישום:

עץ בוגר מעל 50 שנה ☐ עץ לשימור ☐
עץ נדיר ☐ עץ הקשור באירוע היסטורי ☐
עץ הקרוב לאתר מקודש ☐ אתר פולחן פעיל ☐
מניעת הכחדה ☐ עץ בודד בשטח פתוח ☐
אחר: _____

סוג האתר:

גן עירוני ☐ בית פרטי ☐ אי תנועה ☐
רחוב ☐ פס ירק ☐ שטח פתוח ☐
גן לשימור ☐ יישוב כפרי ☐ קיבוץ ☐
יישוב קהילתי ☐ צד הדרך ☐ מטע נטוש ☐
אתר טבע ☐ אתר ארכיאולוגי ☐ בית ספר ☐
בית קברות ☐ קבר שייח ☐ אתר תפילה ☐
מוסד ציבורי ☐ אחר: _____



שאלות בנושא ניתן להפנות לישראל גלון 050-6241556, ת"ד 28, הקריה החקלאית - בית-דגן 50250,
פקס : 03-9485887 ; דוא"ל : israelg@moag.gov.il



מה מיוחד בעיניך בעץ: צורת הגזע <input type="checkbox"/> גודל הגזע <input type="checkbox"/> מס' הגזעים <input type="checkbox"/> שלד העץ <input type="checkbox"/> ממדי העץ <input type="checkbox"/> פריחה <input type="checkbox"/> צבעי שלכת מרשימים <input type="checkbox"/> פרי <input type="checkbox"/> צבע קליפה <input type="checkbox"/> צורת נוף <input type="checkbox"/> אחר: _____	
סטטוס: שמורת טבע <input type="checkbox"/> אדמת יישוב <input type="checkbox"/> שטח פרטי <input type="checkbox"/> אדמת מדינה <input type="checkbox"/> גן לאומי <input type="checkbox"/> אחר: _____	
האם מצורף חומר (מאמר / סיפור וכדומה): כן <input type="checkbox"/> לא <input type="checkbox"/> האם מצורפת תמונה או שקופית: כן <input type="checkbox"/> לא <input type="checkbox"/> השקיה: אינו מושקה <input type="checkbox"/> מושקה בטפטוף <input type="checkbox"/> מושקה בהמטרה <input type="checkbox"/> תוספת מים בגומה <input type="checkbox"/> אחר: _____	
פרטי העץ (במקרה של קבוצת עצים נא להתייחס לעץ המקורי) גובה העץ (במטרים): _____ קוטר צמרת (במטרים): _____ היקף גזע מרכזי (בס"מ): _____ (נמדד בגובה 1.3 מ') גובה התפצלות ענף ראשון מהגזע (במטר מהקרקע): _____	
מקורות המידע (ספר / עלון / מידע אישי / ריאיון): _____	
השקיה: אינו מושקה <input type="checkbox"/> מושקה בטפטוף <input type="checkbox"/> מושקה בהמטרה <input type="checkbox"/> תוספת מים בגומה <input type="checkbox"/> אחר: _____	קרקע: אדמת מילוי מקומית <input type="checkbox"/> חמרה <input type="checkbox"/> קרקע חומה <input type="checkbox"/> טרה רוסה <input type="checkbox"/> רנדזינה כהה <input type="checkbox"/> חוואר או קירטון <input type="checkbox"/> סלע <input type="checkbox"/> לס <input type="checkbox"/> אחר: _____
האם העץ עבר שיקום: כן <input type="checkbox"/> לא <input type="checkbox"/> אם העץ עבר שיקום, מועד ביצועו: לפני 5 שנים <input type="checkbox"/> לפני 10 שנים <input type="checkbox"/> לפני 20 שנה <input type="checkbox"/> לפני 30 שנה ויותר <input type="checkbox"/>	גורמי אקלים ייחודיים: קרה <input type="checkbox"/> רוחות <input type="checkbox"/> שלג <input type="checkbox"/> אחר: _____
הטיפול בעץ הוא באחריות: גן <input type="checkbox"/> מועצה אזורית <input type="checkbox"/> קיבוץ <input type="checkbox"/> רשות מקומית <input type="checkbox"/> רשות שמורות הטבע <input type="checkbox"/> החברה להגנת הטבע <input type="checkbox"/> שימור אתרים <input type="checkbox"/> בעל הקרקע <input type="checkbox"/> מע"ץ <input type="checkbox"/> קק"ל <input type="checkbox"/> אחר: _____	מצב העצים: חי <input type="checkbox"/> פגוע <input type="checkbox"/> חלק מתים <input type="checkbox"/> כולם מתים <input type="checkbox"/> מחייב שיקום <input type="checkbox"/> עבר שיקום <input type="checkbox"/> מוגנים <input type="checkbox"/> מחייבים הגנה <input type="checkbox"/> ציון כללי לעץ: 0=מת <input type="checkbox"/> 1=גרוע <input type="checkbox"/> 2=לא טוב <input type="checkbox"/> 3=בינוני <input type="checkbox"/> 4=טוב <input type="checkbox"/> 5=מצוין <input type="checkbox"/>

נספח 2: דוגמאות מדוח חלקי מהאקסל

דוח קובץ אקסל חלקי לעץ - אלה אטלנטית - סקר עצים בוגרים בישראל - משנת 1997

x-new/y	מספר כרטיס בסקר	שם עברי של מין העץ	מיקום מדויק בארץ	גיל משוער	גובה (מ')	קוטר הנוף (מ')	היקף גזע (מ')	מידע כללי והערות	שם מוסר הדו"ח
250000/707000	161	אלה אטלנטית	טירת צבי, מערבית לחדר אוכל קצה הפארק	60	10	7	1.8	נשתל בקיבוץ במסגרת אמפיתיאטרון	יורם אורן, טירת צבי
203000/707000	127	אלה אטלנטית	מענית, בצד מערב למועדון	80	8	9	3.6	שני פרטים קיימים במקום לפני עליית המשק לקרקע.	ישראל גלון(אברהם - רכז נוי)
	1207	אלה אטלנטית	חירבת סהן (שייך סנדה אוי) ליד קבר שיד	150	12	15	2.57	בין אלות אטלנטיות ואלוני תבור עתיקים	יוחנן מרגלית, קבוץ מענית
	1452	אלה אטלנטית	גילמי, צומת	200	8	7	2.3	העץ הושאר באי תנועה בזמן הפיתוח	ישראל גלון, נורית ליסובסקי
	1227	אלה אטלנטית	כדיתא, קבר ר' טרפון (ביריה)	500	10	15	5.1	לאחרונה נבנה בסמוך לקבר חניון עם גישה נוחה, נגרמה פגיעה לעץ מחייב הצלה.	עזריה אלון, עמי זהבי, נורית ליסובסקי
	1279	אלה אטלנטית	דישון, בכניסה למושב	100	9	14	3.6	קקל הקימה חניון מתחת לעץ. בחוברת עץ עתיק עמ' 19	שקולניק יעקב
260000/783000	43	אלה אטלנטית	להבות הבשן, גבעה מזרחית כ- 1 ק"מ מהקיבוץ	110	10	20	2.3	ניטע ע"י הערבים ליד קבר קדוש. מקום ההתיישבות הראשון של הקיבוץ. חיוני ונאה. מידע בספר "הגן הפורה של שלמה אילן".	רב יוסף, להבות הבשן
	342	אלה אטלנטית	איבטין, ליד חלקת קברים מוסלמים	150				חסרים פרטים	יהודית גרמי, יודפת
	869	אלה אטלנטית	גונן קבוץ, 100 מ' מהכניסה לגונן	150	15	26	4.7	מצב העץ בינוני	ניר רודה, דפנה
	1035	אלה אטלנטית	מנחמיה, מעל המושבה מנחמיה מצפה אלות(רמת סירין)	200	8	7	2.8	האלה בולטת למרחוק. לידה שרידי קבר שיח', ילדי הקיבוצים נהגו לעלות לעץ כשימת בר מצווה. יש סברה שהעץ נתן השראה לסמל גולני, בחוברת עץ עתיק עמ' 18.	אופיר דנאי, אפיקים
	384	אלה אטלנטית	נחל נוקד, בין צומת משאבים לשדה בוקר	250	20	30	3.8	העץ במצב טוב. פרטים ניתן לקבל מבדואים משבט אלעזאמה	ערן פלקנבון
	129	אלה אטלנטית	רמת הנגב, בורות לוח	250				אוסף של אלות מיוחדות ומרשימות לא גדולות במיוחד	ישראל גלון
	1482	אלה אטלנטית	איילת השחר, מזרחית לקיבוץ, נחל מחניים(עין ירדא)	300	10	10		כתבה בדיעוה אחרונות מאת ספי בן יוסף. בקרבתו עצי שיזף רבים וחורשת איקליפטוס מרשימה. ילדי איילת השחר קראו לו העץ של זלמן ובקרו בו רבות	ישראל גלון
251000/781000	388	אלה אטלנטית	יפתח, צפון לבית ד'	400	13	10	3.7	מקבל מים בטיפטוף. מצבו בינוני. דרוש לשקם את העץ.	סלבי מנחם יפתח

x-new/y	מספר כרטיס בסקר	שם עברי של מין העץ	מיקום מדויק בארץ	גיל משוער	גובה (מ')	קוטר הנוף (מ')	היקף גזע (מ')	מידע כללי והערות	שם מוסר הדו"ח
251500/779700	42	אלה אטלנטית	צומת יפתח - "חניון האלה" נ.צ. 20152797	450	18	24	5	נחשבת "לאלה העתיקה בישראל". קק"ל בנתה חניון, העץ מחייב טיפול. מספרים שכאן פגש רפול את מייגור חדד ("אגדה"). חוברת עץ עתיק עמ' 14	גלון ישראל
	1547	אלה אטלנטית	אלונים, דרום מזרח לשער היישוב. מול תחנת וקניון חוצות אלונים	500	22	40	6	עץ מרשים גדל מתוך סלע. חברי אלונים עשו תחתיו ישיבות. ממנו שביל דרך האלה ושכונת האלה בקרית טבעון	סוהיל זידאן, עמיקם ריקלין, קק"ל, ישראל גלון
	983	אלה אטלנטית	כביש גונן להבות הבשן ליד הכביש	500	15	22	2.8	נמצא על נביעת מעיין	קיני יהודה
193000/700000	451	אלה אטלנטית	גבעת חיים איחוד, בתוך בית הספר המיוחד.	52	8	15	1.5	יש תמונה. מצב העץ טוב, קרקע חול.	גילי מגן, רז בן-שלום קבוץ העוגן
	697	אלה אטלנטית	רחובות, פקולטה לחקלאות מאחורי מח' לחינוך	54	8.5	9.5	3.8	מצורת תמונה. מצב העץ מצטיין	שאול שובלי
189000/692000	39	אלה אטלנטית	בית יצחק, בית ראשון של מירה זמירי	55	9	11	2.2	נטוע בגן ומקבל מים מסביבתו.	שוץ גדעון
	1087	אלה אטלנטית	פרדס חנה, צומת רח' הצפירה ע"י בית מס' 18	60	10	15	3	עץ בולט, סמוך לבית פרטי	ניצן טל - גן שמואל
196200/622000	130	אלה אטלנטית	עמק האלה	600	8	8	3.1	מספר פרטים נאים ובולטים בנוף מזרחית ודרומית למושב אדרת	ישראל גלון
	588	אלה אטלנטית	רמת יוחנן- מספר עצים.	67	5	10	3.9	מצבם טוב. באזור ישנם עצי זית וחרוב ותיקים רבים	עוזי זבולון
	982	אלה אטלנטית	גונן, חורשה בכניסה העליונה לקבוץ	70	15	14	5.1	העץ צמוד לשרידי לבית מימי הישוב הערבי גורב	קיני יהודה
	970	אלה אטלנטית	רמת יוחנן - איזור בריכת השחיה	70	6	7	2.8	כל העץ מרשים ביפיו. נמצא לפני העליה לקרקע	עוזי זבולון, רמת יוחנן
210000/636000	219	אלה אטלנטית	מעלה החמישה מלון. סמוך לביתן האבן.	54	9	11	1.4	העץ נטע סמוך מדי לקיר הבית (חד קומתי) בלב ערוגות וורדים. השלד במצב טוב.	וילנסקי עוזי, מעלה החמישה

תודה לכל המתנדבים שהיו שותפים במהלך השנים לאיסוף המידע על העצים.

עריכה לשונית: עדי סלוניקו, גרפיקה: לובה קמנצקי